



KULTURMILJÖ  
HALLAND

---

# TULLHUSET

## Antikvarisk förundersökning

Björn Ahnlund



---

### RAPPORT

Halmstad 2:49, Halmstads kommun

2013:27



**OMSLAG** Tullhuset, juni 2013  
**FOTO** Björn Ahnlund, Kulturmiljö Halland  
**TEXT** Björn Ahnlund, Kulturmiljö Halland  
**DIARIENUMMER** 2013-67

## Innehåll

Inledning	5
Bevara kulturvärden – Plan- och bygglagen	6
Beskrivning	6
Historik	12
Kulturhistoriskt värde	15
Planerade åtgärder	16
Antikvarisk bedömning och riktlinjer	18
Kompletterande fotografier	20
Byggnadsritningar 1909	31
Källor	37



## Inledning

Följande antikvariska förundersökning avser det f d Tullhuset vid Strandgatan 1 i Halmstad.

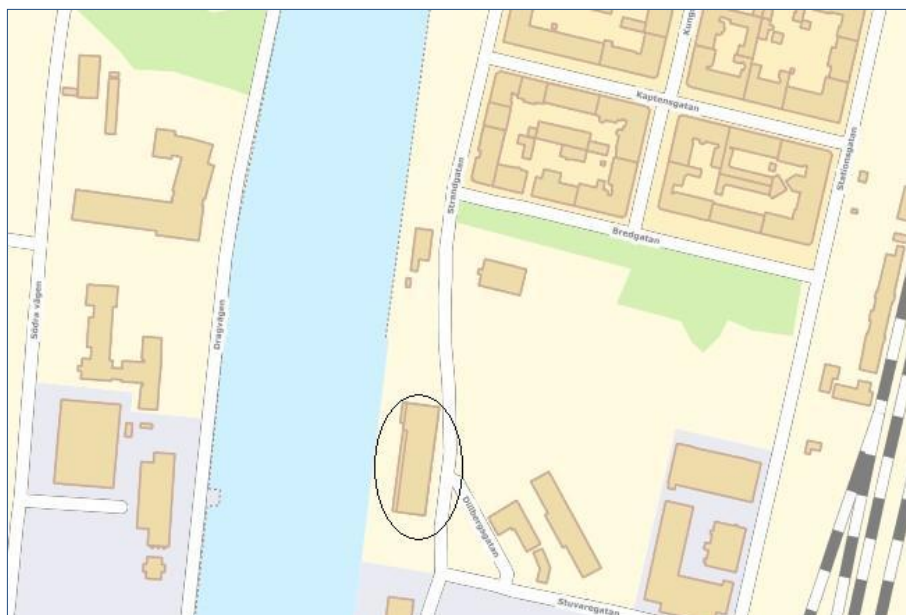
Tullhuset uppfördes 1909-11 vid Tullkammarkajen på östra sidan av Nissan. Tullverksamheten var i funktion in på 1980-talet då andra verksamheter tog över i byggnaden. Huvuddelen av byggnaden fungerar numera som kontor för olika företag medan bottenvåningen har stått tom sedan "Tropikcenter" flyttade i början av 2010.

I detaljplanen från 2006 är byggnaden försedd med varsamhets- och skyddsbestämmelser.

I samband med bygglovsansökan för ändrad användning inklusive exteriöra förändringar har Kulturmiljö Halland blivit inkopplad som antikvarisk sakkunnig.

Den antikvariska förundersökningen syftar till att klargöra byggnadens kulturhistoriska värden och att ge riktlinjer för hur de ska tas tillvara i samband med kommande renovering.

Objekt: Tullhuset/Tullkammaren (Halmstad 2:49)  
Beställare: Ramböll Sverige AB  
Arkitekt: Linghoff Arkitektur  
Antikvarie: Björn Ahnlund, Kulturmiljö Halland



Karta: Halmstads kommun, ©Lantmäteriet-2012.

## Bevara kulturvärden – Plan- och bygglagen

I Boverkets Allmänna råd om ändring av byggnad, BÄR (Boverket 2006) ges en bra vägledning av hur kulturvärdena skall bevaras och bevakas enligt PBL.

Den nya Plan- och bygglagen från 2010 (PBL) ställer krav på hur bl a kulturhistoriskt värdefull bebyggelse skall behandlas. Ändringar av en byggnad skall utföras varsamt så att dess karaktärsdrag beaktas och dess värden tas till vara. De byggnader som är särskilt värdefulla eller ingår i ett särskilt värdefullt område får inte förvanskas (PBL 8 kap 13, 14, 17 §§).

Byggnadsnämnden har den närmaste tillsynen över byggnadsverksamheten i kommunen. Nämnden skall verka för en god byggnadskultur och övervaka efterlevnaden av PBL med tillhörande bestämmelser.

Byggherren är ansvarig för att ändringar av en byggnad uppfyller såväl de tekniska egenskapskraven som de övriga samhällskrav regelverket ställer (BÄR, s 13).

En förutsättning för bifall till en bygglovsansökan är att åtgärderna uppfyller varsamhetskravet och inte strider mot förvanskningsförbudet (BÄR, s 14).

I samband med bygganmälan kallar BN normalt till byggsamråd. Vid byggsamrådet skall en genomgång av arbetenas planering göras och de kontrollåtgärder som krävs för att antas uppfylla kraven i PBL. I en kontrollplan skall anges vilken kontroll som skall utföras, vilken kompetens denna erfordrar samt vilka intyg och övriga handlingar som krävs.

Senast vid byggsamrådet bör det alltid finnas ett material som möjliggör en bedömning av varsamhetsfrågorna (BÄR, s 16).

En antikvarisk förundersökning bör bifogas bygglovsansökan/bygganmälan. För att uppfylla sitt syfte bör den utföras i ett inledande skede av projektet. I anslutning till förundersökningen bör en konsekvensanalys utföras, av vilket klart framgår de föreslagna åtgärdernas konsekvenser för kulturvärdena. Konsekvensbeskrivningen bör föreligga senast vid byggsamrådet (BÄR, s 17).

## Beskrivning

### *Närmiljö*

Tullhuset ligger vid Tullkammarkajen på östra sidan av Nissan. Marken är asfalterad runt byggnaden. Bebyggelsen består här av solitära byggnader med hamnanknytning i förlängningen av Östra förstadens täta kvartersbebyggelse i norr. I öster vetter byggnaden mot Strandgatan och det öppna parkområde som utgör förlängningen av Järnvägsparken i nordost. Söderut ligger ett hamnmagasin och däremellan den karaktärsskapande, nyrestaureerade hamnkranen. Här, mellan hamn och järnväg, övergår stadsbilden till att präglas av industriverksamhet. I väster, på andra sidan Nissan, möter Söders institutionsbyggnader utmed Dragvägen.



*Tullhusets läge utmed Nissan är anslående, särskilt en vacker försommardag med båtar i hamnen. Mellan Tullhuset och kranen skymtar Stuveribolagets hus bakom träden. Till vänster Sjömanshuset i gult tegel.*

### **Exteriör**

Tullhuset är uppförd i två till tre våningar i en långsmal byggnadskropp utmed Nissan. Fasaderna med natursten och tegel ger byggnaden ett kraftfullt, nästan massivt uttryck. Arkitekturen förenar med små medel det representativa och det funktionella i en och samma byggnad. I den norra delen med sitt valmade tak är det representativa draget något mer framträdande, i den södra det funktionella.

Fasaderna består av mörkt rödbrunt tegel med partier av granit vid sockel och takfot. Båda fasadmaterialet är hantverksmässigt skickligt och rikhaltigt bearbetade. Teglet är mönstermurat, bl a vid takfoten och över fönster och dörrar, graniten kvaderhuggen; grovhuggen i bottenvåningen, släthuggen i de övre fasadpartierna.

Den norra gaveln framstår som husets mest representativa del med starkt markerat och påkostat entréparti där välvda former går igen från portiken via trapphusfönstren till den avslutande granitdekoren runt takfoten. Utmed långsidorna, där tullverksamheten har pågått, finns lastkajer och ramper för i- och urlastning. Även dessa delar är påkostade och arkitektoniskt välintegrerade i byggnaden. Den indragna plattformen i sydöst accentueras t ex av kraftiga granitkolonner med huggna kapital som bär upp en armerad betongbalk.

Ett flertal olika fönstertyper förekommer i byggnaden: Ursprungliga fönster med småspröjs, 50-tals fönster med 4-8 lufter, olika typer av 80-talsfönster med isolerglas etc.

Det valmade taket i norra delen är något indraget och täckt med glaserat tegel med plåtdetaljer inklusive skorstenar och takkupor i ärgad koppar. Det senare påbyggda, indragna takpartiet i södra delen är liksom hissmaskinrummet mot östra fasaden klätt med kopparplåt.



*Vy från nordost. Notera bl a hur taket i norra delen till stora delar döljs av den kraftiga taklisten.*



*Västra fasaden. I södra delen har det påbyggda takpartiet delvis förändrat byggandens karaktär. Kopparplåten sammanlänkar i viss mån byggnadens olika takutformningar. Den indragna plattformen med sina granitkolonner och toärgående betongbalk ger här särskild karaktär åt byggnaden.*





*Södra och västra fasaden. Den lägre utskjutande delens tak var liksom hela södra delens tak ursprungligen plattformar varifrån i och urlastning av gods som skulle förtullas skedde.*

### **Interiör**

Invändigt präglas byggnaden fortfarande delvis av den ursprungliga uppdelningen med kontorslokaler i norra delen och godslokaler i den södra även om verksamheterna skiftat sedan dess. De olika verksamheterna, nivåskillnader samt om- och påbyggnader ger sammantaget ett komplext intryck.

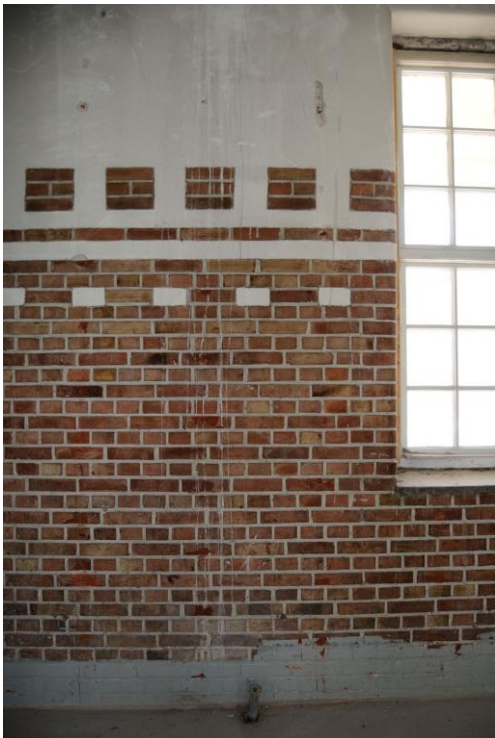
Plan 1 domineras av den stora varuhallen i södra delen och några större rum mot Strandvägen där förtullningen förr gjordes. Utrymmena har en avskalad industrikaraktär som även bär spår av närmast föregående verksamhet. Rummen karakteriseras av stora öppna ytor med bärande, jämnt fördelade putsade tegelpelare, bärlinor och takbalkar. I ytterväggarna är den ursprungliga tegelväggen med puts däröver synlig. Putsen har här effektivt använts för intryck av att teglet är mönstermurat. De stora spröjsade fönsterpartierna ger särskild karaktär åt rummen mot Strandvägen i nordöstra delen.

Via entrén i norr kommer man till huvudtrapphuset med dess karakteristiska dubbelarmade trappa. Plan- och sättsteg är i kalksten, trappräcke i smidesjärn med handledare i lackad ek. Väggarna är putsade och målade i två färger och har rundade hörn. Via trapphuset nås kontorsutrymmen på plan 2. Ursprunglig planlösningen är här i huvudsak bevarad. Via en korridor i mitten av byggnaden når man även den södra delen. Den ursprungliga magasinssdelen är här kontoriserad under senare år och indelad i kontorsrum utmed långsidorna och ett öppet gemensamt utrymme däremellan.

Trapphuset från Strandgatan leder till den påbyggda tredje våningen i södra delen av byggnaden. Trapphuset från 1950-talet har karaktären av ett trapphus i ett flerfamiljshus. Den påbyggda delen som består av kontorsrum mm utmärks främst av lanterninen med ljusinsläpp i mitten av taket. Från påbyggnaden når man det senare inredda vindsutrymmet i nordra delen. Via ett mindre trapphus i nordväst når man här även den halvåning, som ursprungligen utgjorts av en vaktmästarbostad, men som idag är ett öppet utrymme.



*Den f d varuhallen.*



*Parti av vägg med putsdekor.  
Teglet är murat i kryssförband.*



*Det påkostade norra trapphuset med dubbelarmad trappa.*



*Interiör från plan 3.*

## Historik

### *Lite tullhistoria*

Tull på handel med varor tillhör den äldsta typ av skatt och myndighetsutövning vi känner. I äldre tid var både in- och utrikeshandeln tullpliktig. 1810 avskaffades landtullen i Sverige. Med vissa undantag beskattades härefter endast utrikeshandeln.

Tullens statliga, regionala och lokala organisation liksom fördelningen av dess inkomster har skiftat i perioder. Från 1600-talet förvaltades tullinkomsterna av kommers- och kammarkollegiet. 1825 bildades Generaltullstyrelsen som centralt ämbetsverk med ansvar för tull- och smugglingsfrågor. Tullkammare fanns sedan tidigare i stapelstäder, d v s städer med rätt att bedriva utrikeshandel. Chef för tullkammaren var tullförvaltaren som efter 1825 lydde direkt under den centrala myndigheten. Någon regional nivå fanns inte förrän 1928 då organisationsbegreppen central- och distriktstullkammare infördes.

Idag är tullverksamheten i Sverige genom Tullverket koncentrerad till (de tidigare centraltullkammarrörterna) Stockholm, Göteborg och Malmö. Lokalkontor finns i flera delar av landet, dock ej längre - efter en omorganisation 2003 - i Halland.

### *Halmstad*

Såsom hamnstad med utrikes sjöfart fyllde tullverksamhet under århundraden en viktig funktion i Halmstad. Verksamheten innebar både inkomster och utgifter. Staden var bl a tvungen att bekosta en funktionell byggnad för ändamålet.

Halmstads första tullhus uppfördes runt 1650. Det ska ha legat vid Nissan i höjd med Stortorget. Sedan detta dömts ut av statens företrädare, och efter hot om vite, uppfördes 1784 ett nytt tullhus i tegel vid Nissan.

Den ökande utrikeshandeln från mitten av 1800-talet krävde större och bättre lokaler. En ny byggnad avsedd för tullkammare planerades därför från 1859. När byggnaden stod färdig 1863 kom den även att innehålla rådhus! Det kombinerade tull- och rådhuset låg strax norr om slottet.



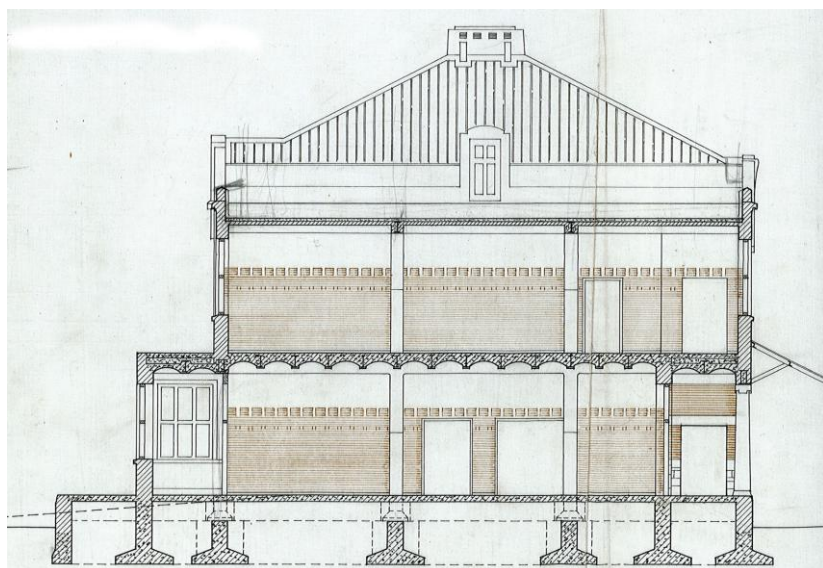
*Det gamla rådhuset med tullkammare låg mitt för den nuvarande Slottsbron. Byggnaden revs 1956.*

Sedan järnvägens och Östra förstadens utbyggnad från 1870-talet och framåt kom stadens tyngdpunkt att förskjutas hitåt. I början av 1900-talet började en flytt av tullverksamheten till östra sidan av Nissan diskuteras, något som mötte visst motstånd hos köpmännen i den gamla stadskärnan. Efter flera turer, utredningar och korrespondens mellan stadens drätselkammare och Generaltullstyrelsen beslöts emellertid i augusti 1906 att uppföra en ny tullkammарbyggnad "å östra sidan av Nissaån", söder om Bredgatan. Byggnaden skulle ha direkt anslutning med kajen så att lossning med kran kunde ske direkt in i lokalerna och ha plats för två järnvägsspår öster om densamma.

Två alternativa förslag för byggnaden togs fram. Det ena förslaget av stadsarkitekt Sven Gratz kostnadsberäknades till 225.000 kr, det andra av arkitekt P L Håkanssons till 200.000. Stadsfullmäktige beslöt i juni 1909, i enlighet med drätselkammarens förslag, att anta det senare anbudet. Förutom kostnaden för själva byggnaden tillkom kostnad för förstärkning av grundläggningen, inredning, en sk helportalkran, utredning och arkitektarvode mm, totalt beräknat till ca 50.000 kr. Kort efter Generaltullstyrelsen godkännande i juli igångsattes arbetena och knappt två år senare, 29 juni 1911, anmälde byggnadskommittén att den nya byggnaden var färdig för besiktning. Efter inredning och färdigställande av kranar och spår mm togs den nya tullkammaren i bruk 1912.

### *Arkitekten*

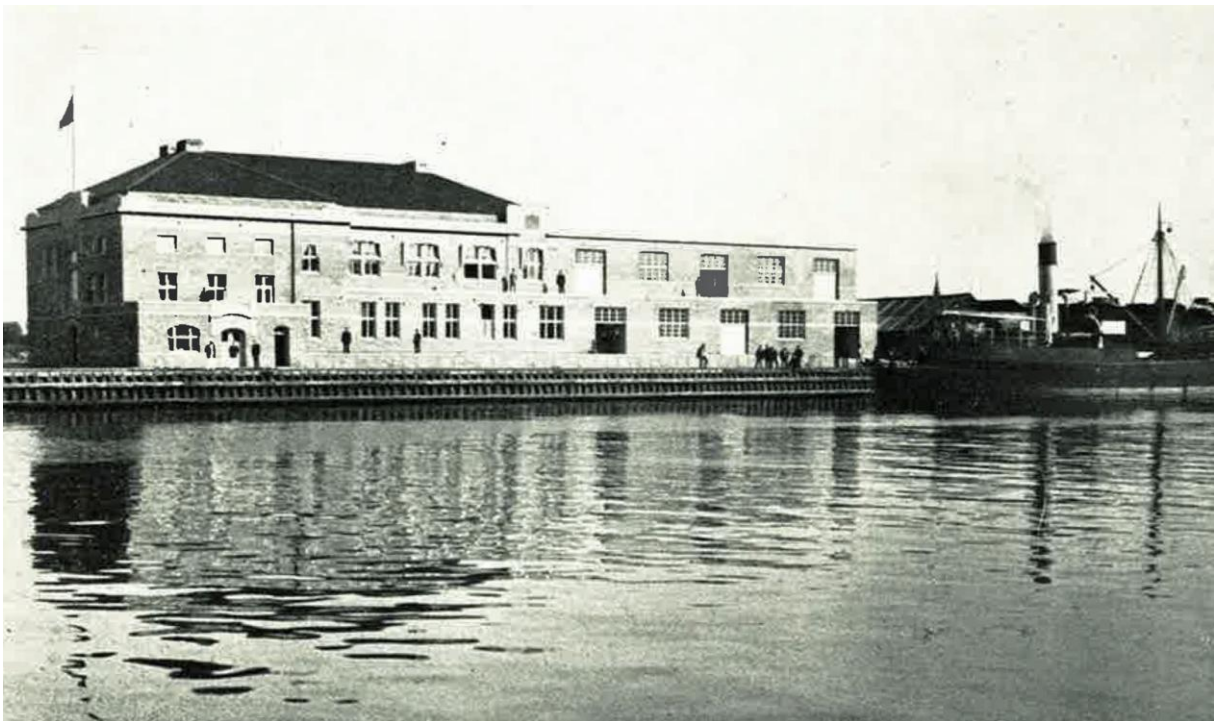
Per Lennart Håkansson (1876-1956) var lantbrukarson från Skåne. Efter arbete som murarlärling och därefter yrkeskola i Malmö blev han antagen som elev på KTH i Stockholm med praktik hos Gustaf Wickman. 1902 vann han en arkitektävling om nytt stadshotell i Piteå vilket blev hans genombrott och gav möjlighet till en studieresa till USA 1903-1905. Efter amerikaresan kom han till Halmstad där han öppnade eget arkitektkontor. Under några år ritade han flera framträdande hus i staden; förutom tullkammарbyggnaden även lasarettbyggnaden och hyreshus i Östra förstaden. En utpräglad materialkänsla präglar hans tegel- och naturstensarkitektur. Arkitekturdetaljer såsom välvda entrépartier och mer sparsamt dekorerade övre våningar, kan mycket väl ha hämtats från USA-tiden. Håkansson, som även ritade Stadsteatern i Laholm, har som arkitekt satt störst avtryck i Kristianstad där han från 1911 och 30 år framåt verkade som stadsarkitekt.



*Utsnitt från nybyggnadsritning av Tullhuset 1909. Sektion. Notera de invändiga tegelväggarna vilka särskilt framhävs genom färgläggning.*

Tullkammarbyggnaden är kanske Håkanssons mest betydande verk i Halmstad. Volym, ornamentik och materialverkan är tydligt präglad av den nordiska jugendstil som växt fram i början av 1900-talet med äkta material och kraftfullt uttryck som starka kännetecken. Arkitektens påverkan av amerikansk arkitektur kan också skönjas. Just fasadmaterialet och den funktionella var något drätselkammaren tog fasta på i valet mellan Håkanssons och Gratz förslag.

*"Vid granskning af de af bemälde Håkansson och stadsarkitekten S. Gratz hvar för sig uppgjorda ritningar till nytt tullhus med dertill hörande beskrifningar har Drätselkammaren funnit Håkanssons förslag vara att föredraga, emedan detsamma dels har ett efter Drätselkammarens mening mera hållbart och tillförlitligt material till fasaden, dels företer en afsevärdt enklare takkonstruktion och jemväl i öfrigt enklare utstyrelse än Gratz förslag, dels ock synes kunna äfven med tillägg af ofoan angifoen ökad kostnad för grunden, utföras för ett väsendtligt billigare pris än Gratz förslag. Af dessa skäl och då Drätselkammaren derjemte finner sig för sin del mera tilltalad af byggnadens utseende, enligt Håkanssons förslag än enligt Gratz, anser sig Drätselkammaren böra hos Stadsfullmäktige hemställa, att det blifvande tullhuset uppföres i hufvudsaklig öfverensstämmelse med Håkanssons förslag."*  
*ur Stadsfullmäktiges protokoll 17 juni 1909.*



*Tullkammarbyggnaden i dess ursprungliga utförande. Notera bl a markiserna på övervåningen.  
Foto ur FGHÅ 1928.*

### **Om- och tillbyggnader**

Byggnaden har genomgått ett flertal ombyggnader genom åren.

1927 uppfördes bl a nya uppgångar till varuhallen.

En större ombyggnad skedde 1954 då södra delens ursprungliga platta tak byggdes på med ett indraget våningsplan samt en lanternin i kopparplåt. Samtidigt ersattes trapphuset mot Strandvägen med en ny konstruktion och entrépartiet till detsamma förändrades.

Runt 1960 inreddes norra delens vindsvåning varvid takkupor samt hissmaskinrum tillkom på taket. Troligen på 1990-talet gjordes en tillbyggnad mot västra fasaden. Denna har på senare år byggts om till glasat uterum och fått plåttak.

Exteriöra förändringar i övrigt genom åren är bl a att vissa portpartier som ersatts av fönster, perrongtak mot öster, vilka tagits bort samt brandtrappor med branddörr och räcken mot södra och västra fasaden.

Invändigt har ett stort antal förändringar och installationer skett, bl a i samband med funktionsförändringar för nya hyresgäster. Under 1990-talet byggdes större delen av bottenvåningen om till utställningslokal för tropiska reptiler mm vilket påverkade byggnadens yt-skikt, ventilation och klimat bl a.

## **Kulturhistoriskt värde**

Tullhuset är och k och q-märkt i detaljplanen (2006):

*k Byggnaden är värdefull enligt PBL 3 kap 10-13§. Dess yttre form och allmänna karaktär får inte förändras. Vid exteriör förändring eller underhåll skall ursprungligt utförande vara vägledande. Bygglöv krävs för omfärgning och underhållsåtgärder. Åtgärder som berör byggnadens stomme liksom byggnadens exteriör skall föregås av samråd med antikvarisk expertis.*

*q Byggnaden får inte rivas.*

Byggnaden ingår i Bevara Halmstad (1987) Byggnadsklass 1 och i inventeringen över kulturhistoriskt värdefull bebyggelse (2007), Klass B.

Byggnaden har högt dokumentvärde i form av arkitekturhistoriskt, byggnadshistoriskt och samhällshistoriskt värde. Vidare är upplevelsevärdet, genom det arkitektoniska och miljöskapande aspekterna, stort. I det kulturhistoriska värdet ligger därtill även byggnadens pedagogiska värde.

Exteriört särskilt värdefulla delar är som helhet de ursprungliga fasaderna med tegel- och naturstensmurning med utsmyckningar, dörrar och fönster och lastkajer mm som bl a avspeglar byggnadens representativa och praktiska funktioner. Det valmade taket med glaserat

tegel och ärgad koppar är vidare en karakteristisk och väsentlig del av värdet.

Interiört är det norra trapphuset som kanske är mest autentisk. Den delvis ursprungliga planlösningen är ett annat värdefullt inslag. Södra delens stora rumsvolymer med bärande pelare, balkar i tak samt tegelväggar med utsmyckning är vidare karakteristisk för byggnaden. Nedre delen av trapphuset i nordväst är ursprungligt med naturstenstrappa mm.

## Planerade åtgärder

Huvudsakliga föreslagna förändringar enligt bygglovsasökningshandlingar daterade 2012-09-14, 2013-05-21 och senare justerade ritningar samt enligt samtal med arkitekt:

### *Exteriör*

1. Östra fasaden. Ändrad fasad vid den inbyggda plattformen i söder. Enligt nuvarande förslag ska den indragna väggen tas ned och ersättas av ny vägg mellan kolonnerna i yttre vägglivet.
2. Östra fasaden. Nytt skärmtak över östra entrén, Nya skyltar
3. Norra fasaden. Nya skyltar mellan plan 1 och 2
4. Västra fasaden. Ändrad fasad uterum. Förslaget innebär en större uppglasning av befintligt uterum.
5. Västra fasaden. Ändringar av dörröppningar mm.
6. Västra fasaden. Nytt räcke vid ramp.
7. Södra fasaden. Brandtrappa tas bort. Fönsteröppning återställs.
8. Tak. Ombyggnad hisstorn och tak. Enligt förslaget ska ett lägre hisstorn byggas mot den befintliga hissöverbyggnaden. Taket på denna ska även byggas om.
9. Fönsterbyte. Samtliga fönster utom fönstren över norra entrén byts. Nyttillverkade fönster ska ha samma material, dimension och utformning som de befintliga.

### *Interiör*

10. Trapphus norr. Dörr tas upp i södra väggen. Dörröppning sätts igen i östra väggen.
11. Trapphus öster. Ny trappa. Öppning för hiss i vägg mot söder tas upp.
12. Trapphus nordväst. Övre del till plan 3 byggs om.
13. Se punkt 1.





## Antikvarisk bedömning

Kommentarer till planerade förändringar enligt ovan.

1. Åtgärden innebär ett oåterkalleligt ingrepp i byggnadens stomme och bedöms som ej förenlig med byggnadens kulturhistoriska status. Åtgärden innebär att den ursprungliga, i huggen sten och tegel murade, ytterväggen måste rivas. Den föreslagna nya väggen skulle delvis täcka kolonnerna och förändra byggnadens karaktär i denna del. Eventuellt kan utrymmet mellan den befintliga indragna väggen och kolonnerna byggas in men då måste åtgärden vara fullt reversibel. Ur arkitektonisk och även pedagogisk synvinkel bör man i första hand dock bibehålla dagens utförande.
2. Åtgärden är förenlig med byggnadens kulturhistoriska status. En bättre anpassad entrédörr bör sättas in.
3. Åtgärden är tveksam ur kulturhistorisk synpunkt. Skyltarna hamnar i mycket exponerat läge och upptar en alltför stor plats på fasaden. Ett bättre alternativ är i detta fall en fristående samlingsskylt. Kommunens skyltpolicy bör följas.
4. Åtgärden är en förbättring av nuvarande utförande men ur arkitektonisk synvinkel är det glasade uterummet en illa anpassad tillbyggnad som bl a döljer bottenvåningens fasad. Något bygglov för utbyggnaden tycks ej finnas! På sikt bör det tas bort.
5. Nya dörr-/fönster parti sätts in i tidigare portar. Åtgärden är förenlig med byggnadens kulturhistoriska status. Material och utförande bör dock detaljstuderas.
6. Åtgärden är förenlig med byggnadens kulturhistoriska status men bör studeras vidare. Om nuvarande dörröppning kan användas blir raket mindre omfångsrikt. Metallräcken och trappor bör överlag målas i svart.
7. Åtgärden innebär ett återställande till mer ursprungligt utseende och är förenligt med byggnadens kulturhistoriska status.
8. Åtgärden är förenlig med byggnadens kulturhistoriska status. Den innebär ingen förvanskning av takutseendet jämfört med befintligt utseende.
9. Utbyte av fönster bedöms i detta fall förenligt med byggnadens kulturhistoriska status, särskilt om det går att kombinera med fönsterrenovering på norra fasaden. Den nuvarande variationen av fönster, skador och dåligt anpassade 1980-talsfönster etc., ger vid byte en möjlighet till större enhetlighet och anpassning. Förutsättningen är att nya fönster håller samma arkitektoniskt estetiska kvalitet som de ursprungliga.  
  
Nyttillverkade fönster ska vara i kärnvirke, sidohängda utåtgående bågar med fast mitt- och tvärpost. Detaljritning tas fram för granskning före beställning.
10. Åtgärderna innebär ett återställande till mer ursprungligt utseende och är förenliga med byggnadens kulturhistoriska status.

11. Befintligt trapphus från 1950-talet är av ringa arkitektoniskt värde. Ingreppet berör delvis den ursprungliga stommen. Åtgärden anses dock förenlig med byggnadens kulturhistoriska status.
12. Åtgärden är förenlig med byggnadens kulturhistoriska status.
13. Se punkt 1. Samma resonemang för interiören. Invändigt synliga tegelväggar med putsinslag är karaktärsskapande och bör generellt behållas. Eventuella skador vittnar om byggnadens tidigare verksamhet och bör kunna accepteras.



*Det glasade uterummet ansluter dåligt till byggnadens arkitektur. Dess byggnadsår och bakgrund har ej kunnat klarläggas – bygglovshandlingar tycks saknas i byggnadsnämndens arkiv.*

## Kompletterande fotografier



*Fasad mot norr.  
Foto november 2006.*



*Fasad mot öster.  
Foto november 2006.*



*Fasad mot väster.  
Foto november 2006.*

*Fotografier maj-juni 2013*



*Entrén mot norr.*



*Vy mot sydost.*

*Fotografier maj-juni 2013*



*Lastramp i huggen granit vid Tullkammarkajen.*



*Fasad mot söder.*



*Den indragna plattformen mot Strandvägen användes för järnvägstrafiken. Spår gick då in intill byggnaden. Notera de påkostade, äkta materialen, såsom i granitpelarna.*



*Entrén mot Strandvägen. Byggs om på 1950-talet. Dörröppningen var tidigare högre. Den moderna dörren ansluter dåligt till arkitekturen.*

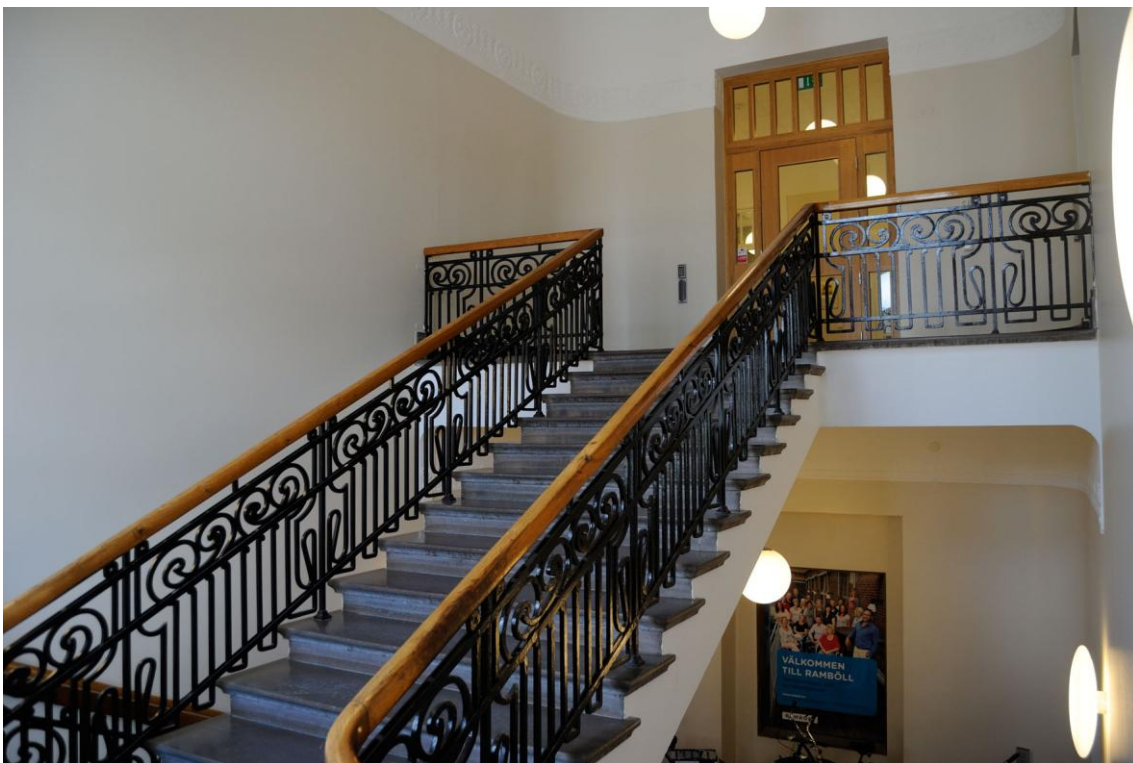


*Detalj av fönster på östra fasaden. Sentida klumpiga plåtbeslag (t v) döljer fönsterbänken (solbänken) i granit och det ursprungliga nätta plåtblecket därunder (ovan).*





*Huvudentrén har vackra ekdörrar.*



*Trapphuset till kontorsdelen på plan 2.*



*Vy från f d varuhallen på plan 1.*



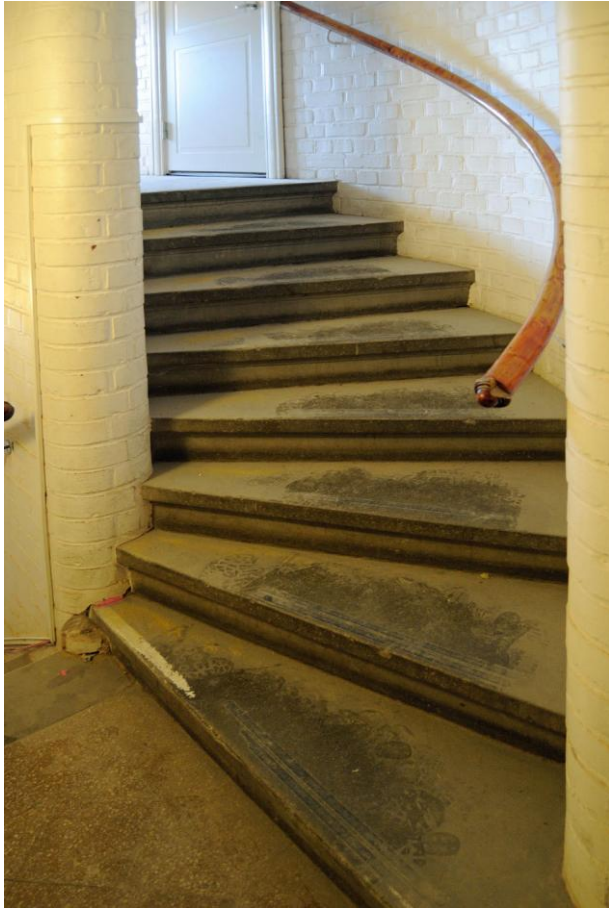
*De spröjsade fönstren ger vackert ljus.*



*Rummet i nordost, plan 1, ursprungligen benämnd "Utlämningslokal".*



*Fint klinkergolv i den ursprungliga korridoren på plan 2.*



*Trapphuset i nordvästra delen av byggnaden. Notera den svängda handledaren i björkrot.*



*Det på 1950-talet ombyggda östra trapphuset.*



*Vy från vindsvåningen i norra delen.*

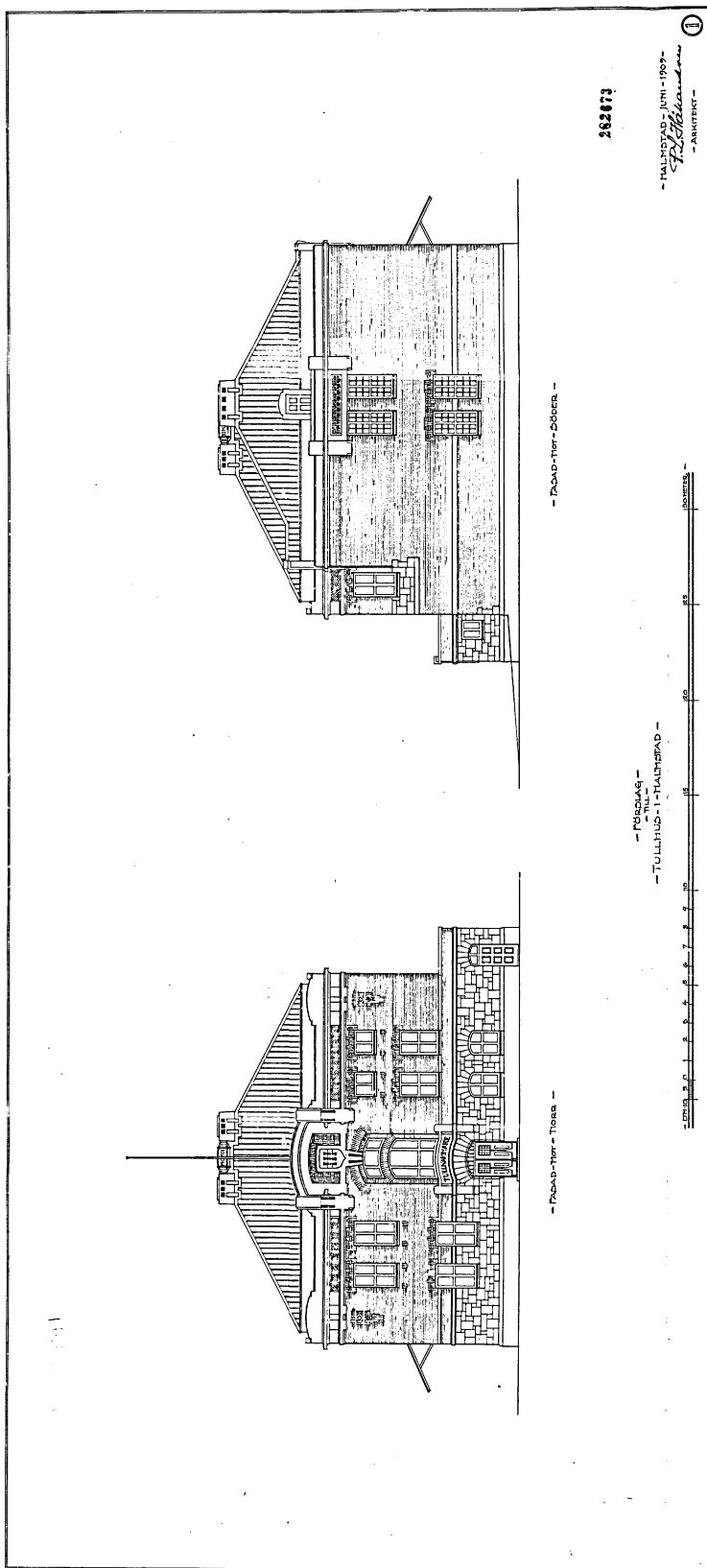


*En trappa från vinden leder till f d vaktmästarbostaden mm på plan 2,5.*

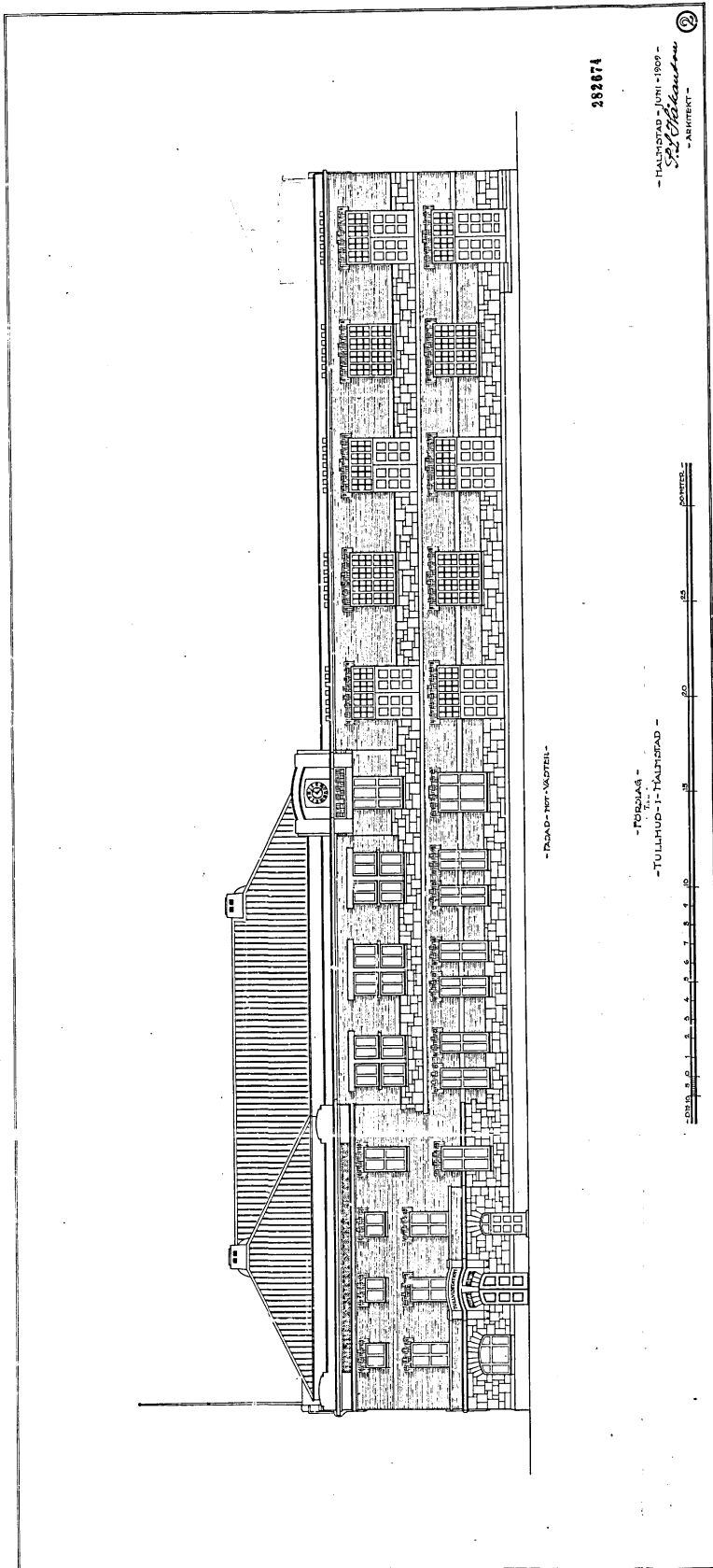


*Moderna kontorslokaler har på senare år inretts på plan 2.*

# Byggnadsritningar 1909



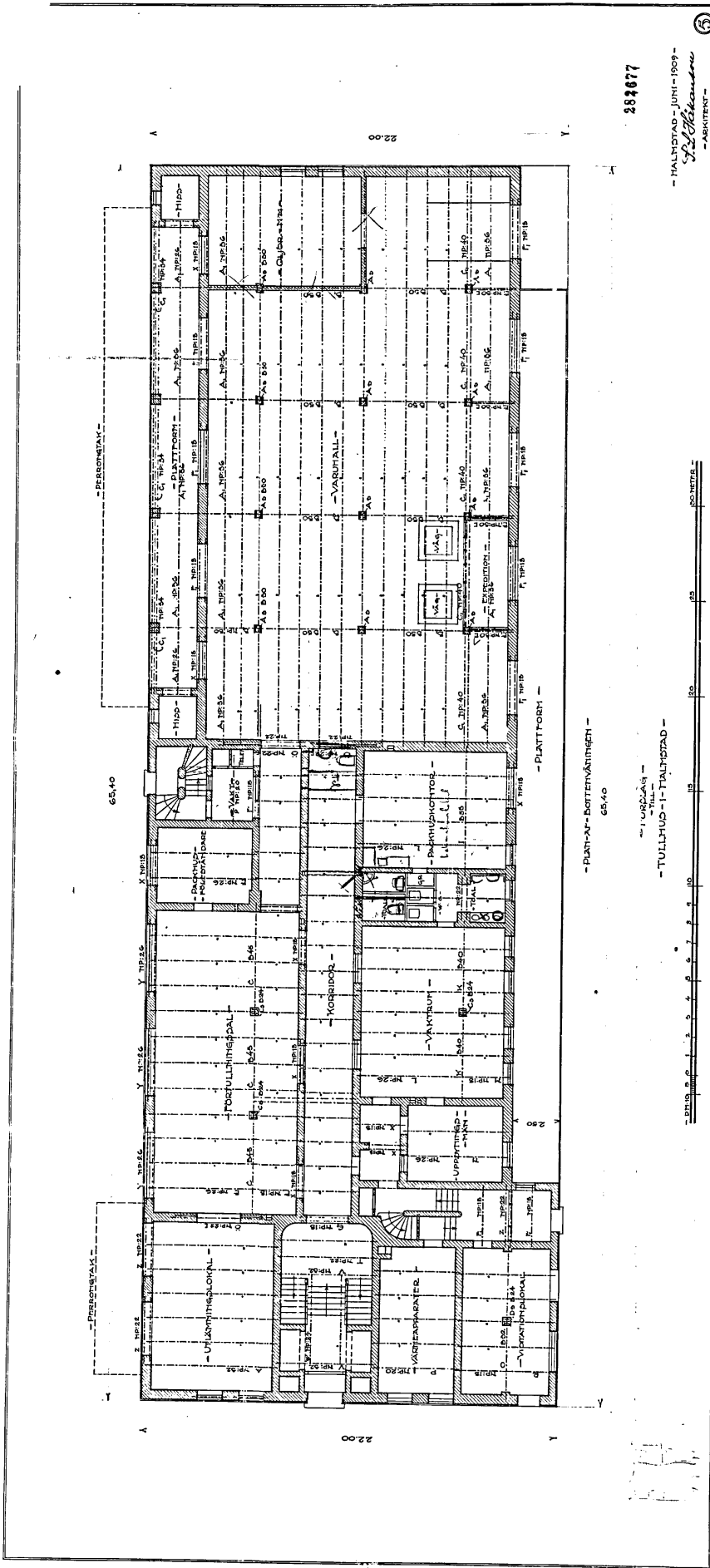
*P L Håkanssons ritningar  
från juni 1909. Fasader  
mot norr och söder.*



Fasad mot väster.







Plan 1.

282677

- HALVSTAD - JUNI - 1909 -  
S. L. Håkansson  
- ARKITEKT -





## Källor

### *Arkiv*

Halmstads kommun, Kommunarkivet

*Ritningar och tillhörande handlingar, inventarieförteckningar.*

Halmstads kommun, Byggnadskontoret

*Ritningar.*

Svensk Lokalhistorisk Databas

*Stadsfullmäktiges Protokoll.*

Länsmuseet i Halmstad. Bildstationen

*Äldre fotografier.*

### *Litteratur*

Petersen, Björn

*Visst vill du gå på - Stadsvandring i Halmstad. Halmstad 2007.*

Westman, Axel, Rådhus och tullhus

*Ur: Föreningen Gamla Halmstads årsbok 1928, Halmstad 1928.*



Postadress: Bastionsgatan 3 | 302 43 Halmstad | Tel: 035-19 26 00  
E-post: [kansli@kulturmiljohalland.se](mailto:kansli@kulturmiljohalland.se) | Hemsida: [www.kulturmiljohalland.se](http://www.kulturmiljohalland.se)