



KULTURMILJÖ
HALLAND

Lahult 1:50

Uthus vid Rydöbruks f d brandstation

Dokumentation inför rivning

Björn Ahnlund



Byggnadsdokumentation

Lahult 1:50, Torups socken, Hylte kommun

2013:32



FOTO Björn Ahnlund, Kulturmiljö Halland
TEXT Björn Ahnlund, Kulturmiljö Halland
DIARIENUMMER 2013-379

INNEHÅLLSFÖRTECKNING

Bakgrund	3
Historik.....	4
Beskrivning	4
Närmiljö	4
Uthus	5
Källförteckning	6
Fotografier augusti 2013.....	7

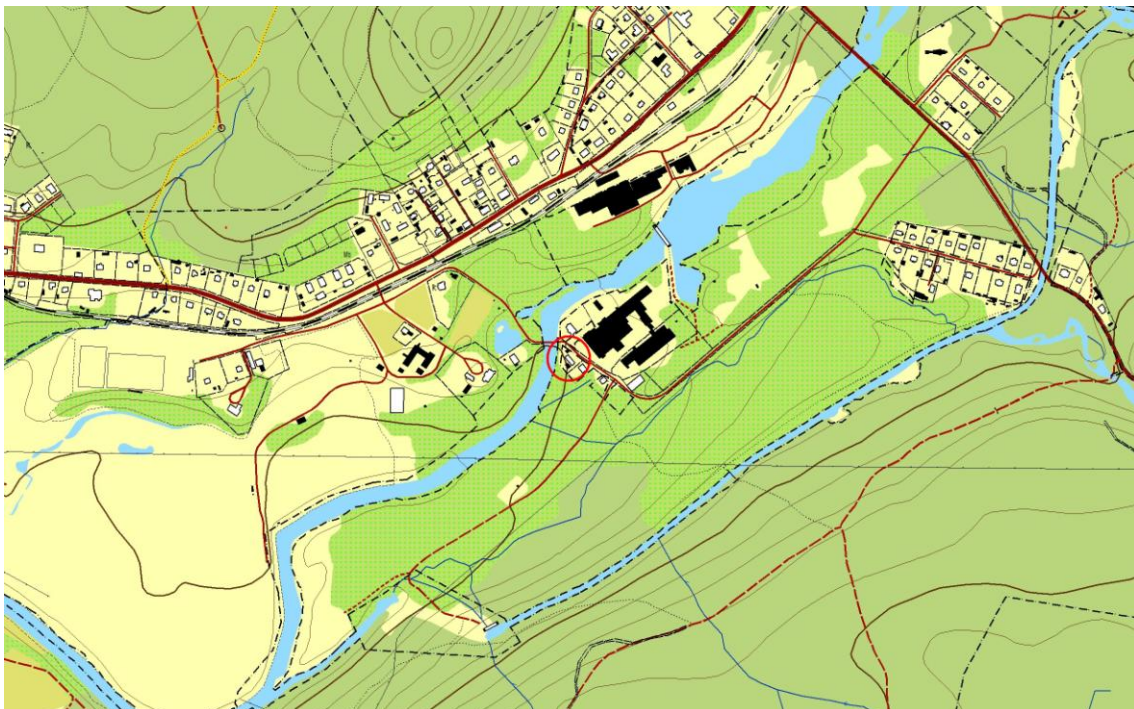
Bakgrund

Rydöbruks industriområde, intill Nissan, har av länsstyrelsen bedömts tillhöra högsta riskklassen vad gäller förorenade områden i Hallands län. Miljötekniska markundersökningar har visat på kraftiga föroreningar av arsenik, bly, koppar, zink och PAH. De funna tungmetallerna härrör främst från den tidigare sulfitmasse- och papperstillverkningen på platsen. Enligt en utredning bör föroreningarna i marken runt fabriksbyggnaderna åtgärdas genom urschaktning och övertäckning.

På den aktuella fastigheten, Lahult 1:50 ligger tre byggnader intill varandra; f d brandstationen, ett våghus samt den aktuella byggnaden, ett uthus. Marken under sistnämnda byggnad avses att urschaktas varvid denna måste rivas.

Rydöbruks industrisamhälle är klassat som riksintresse för kulturmiljövården. I motiveringen heter det bl a att orten har en "stor, väl sammanhållen och differentierad industri och samhällsmiljö, närmast av brukskaraktär". I Inventeringen av kulturhistoriskt värdefull bebyggelse i Hylte kommun (2007) klassificeras bebyggelsemiljön vid f d brandstationen som Klass B på en skala från A-C. Bebyggelsen har byggnads- och samhällshistoriskt värde liksom miljöskapande värde samt autenticitets- och pedagogiskt värde.

Rivningsansökan angående byggnaden har beviljats enligt beslut i byggnadsnämnden i Hylte kommun 2013-08-06. Enligt beslutet *bedöms den aktuella förrådsbyggnaden sakna ett specifikt kulturhistoriskt värde* varför syftet med rivningen i detta fall *bör ses som överordnat bevarandet*. Vidare sägs att byggnaden ska dokumenteras med *avseende på dess byggnadshistoriska värde. Dokumentationen ska utföras av byggnadsantikvariskt sakkunnig.*



Rydöbruk. Lahult 1:50 syns inringad i mitten.

Följande dokumentation har utförts av Kulturmiljö Halland genom bebyggelseantikvarie Björn Ahnlund, Certifierad sakkunnig kontrollant av kulturvärden.

Historik

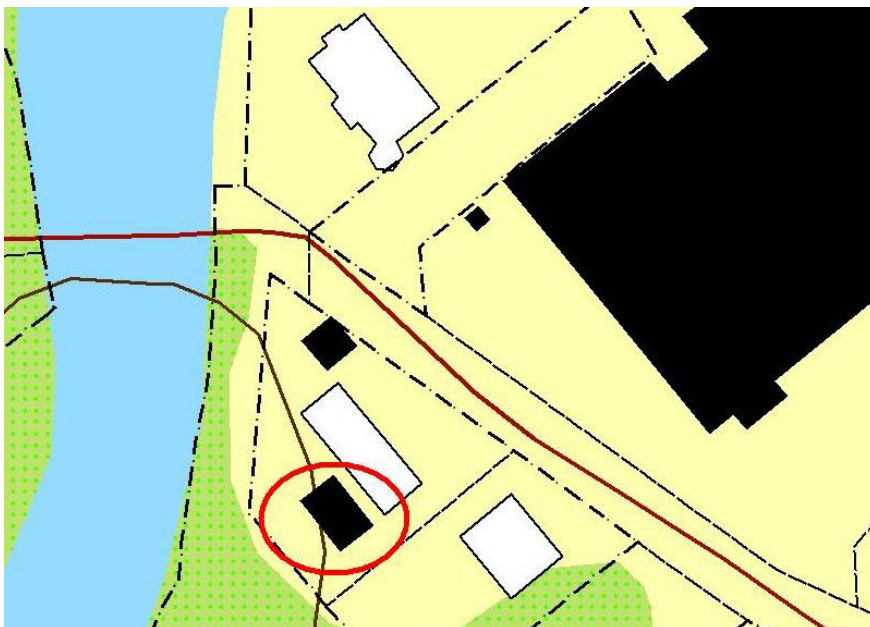
Rydöbruks industrimiljö har sina rötter i det järnbruk som anlades vid Knystaforsen i Nissan 1742. Den nuvarande bebyggelsen härrör från den senaste större industrisatsningen runt sekelskiftet 1900 då Rydö bruks- och Fabriks AB uppförde en sulfittfabrik. I anslutning till fabrikslokalerna byggdes ett flertal andra byggnader av bruket, såsom brandstation, badhus, ställverk och våghus.

Bredvid brandstationen, i väster, och ungefär samtidigt med detta uppfördes ett uthus. Byggnaden har fungerat som förråd, vedbod och utedass. Taket var ursprungligen troligen täckt med tjärpapp. Någon gång på 1940- eller 50-talet ersattes detta med nuvarande takmaterial, korrugerad asbestcement. I övrigt har byggnaden i princip ej förändrats sedan den uppfördes i början av 1900-talet.

Beskrivning

Närmiljö

Fastigheten Lahult 1:50 ligger sydväst om de gamla fabriksbyggnaderna vid brofästet på östra sidan av Nissan. Vid vägen ligger brandstationen i rött tegel med karakteristiska träportar. Uthuset ligger endast ca tre meter väster om f d brandstationen döljs delvis av denna. Intill i norr ligger en tredje byggnad, en liten fönsterlös rödfärgad byggnad. Väster och söderut sluttar marken ned mot Nissans forsande vatten.



Situationsplan Lahult 1:50, ©Lantmäteriet - 2012.



Bebyggelsen sedd från västra sidan Nissan.

Uthus

Byggnaden är genomgående uppförd i trä. Den tidigare rödfärgade locklistpanelen var vid besiktningstillfället nedmonterad. Väggarna har en fackverks- eller stolpkonstruktion med bärande delar bestående av vertikala, horisontella och diagonala stolpar och regler av något varierande dimensioner. Reglarna är spikade, ej tappade. De vilar på ett enkelt bjälklag med brädgolv. Detta i sin tur vilar på ett antal släthuggna stenar. Taket har sadelform med yttertak bestående av korrugerade asbestcementskivor. Undertaket består av liggande, eventuellt spontade bräder. Takstommen utgörs av takstolar med sparrar förbundna med hanbjälkar.

Byggnaden består av flera rum avdelade med enkla brädväggar.

Källförteckning

Digital inventering av kulturhistoriskt värdefull bebyggelse, Hylte kommun 2007.

Rydöbruk, Rapport över restaurering och ombyggnad, Hallands läns museer, landsantikvarien, Bebyggelseavdelningen, 1996:10

Fotografier

Samtliga fotografier är tagna i digitalt format och förvaras i Kulturmiljö Hallands arkiv, film nr 2013-36.



Uthusbyggnaden fotograferad 2007-03-21.

Fotodokumentation augusti 2013



Vy från nordväst. Räknat från vänster ligger våghuset, brandstationen och förrådet.



Vy från sydost. Väggspanelen var nedtagen vid besiktningstillfället.



Vy från väster.



Vy från sydväst.



Byggnaden ligger endast ett par meter ifrån brandstationsbyggnaden.



Sydöstra gavelfasaden.



Den frilagda väggstommen av regler och stolpar påminner om korsvirke fast utan fyllningar i facken.



Håltagning i remstycke som tyder på att begagnat virke användes vid uppförandet.



Taksparrar och takskägg. Sparren har ett hak för remstycket. Vid takskägget är den avfasad och rödmålad.



Hansbjälke infälld med laxhak mot taksparre.



Hörnet på syllen med halot i halot-förbindning vilande på en släthuggen sten.



Yttertaket av korrugerad eternit är senare tillkommet. Ursprungligen var det troligen täckt av tjärpapp.



Innertak av liggande (spontade) bräder.



*En enkel hjärtvägg avdelar byggnaden
invändigt.*



Borttagna bräddörrar som suttit på uthuset.



Lämningar från svunna tider.



Postadress: Bastionsgatan 3 | 302 43 Halmstad | Tel: 035-19 26 00
E-post: kansli@kulturmiljohalland.se | Hemsida: www.kulturmiljohalland.se