

ANTI~~Q~~VARISK FÖRUNDERSÖKNING 2020

SÖNDRUMS FÖRSAMLINGSGÅRD

Söndrum 4:1, Söndrums socken, Halmstads kommun

Charlotte Skeppstedt





Stiftelsen Hallands Läns museer, Kulturmiljö Halland.

Uppdragsverksamheten, Halmstad 2020.

Antikvarisk förundersökning 2020.

Bild framsida: Staffanssalen.

Fotograf: Charlotte Skeppstedt.

Foto nr: 2020-24.

Grafisk form: Anders Andersson.

Layout: Charlotte Skeppstedt.

Kartor ur allmänt kartmaterial © Lantmäteriet.

Diarie nr 2020-131.

INNEHÅLL

Inledning.....	5	Källor och litteraturförteckning.....	26
Metod.....	5	Arkiv.....	26
Kulturhistoriska förutsättningar.....	5	Litteratur.....	26
Historik.....	6	Fotografier.....	26
Prästlönebostället, nuvarande församlingsgården.....	8	Rapporter från Kulturmiljö Halland 2020.....	27
Beskrivning av kulturmiljön i Söndrum.....	9		
Beskrivning av Staffansalen och församlingsgården.....	14		
Exteriör.....	15		
Interiör.....	18		
Församlinghemmet och expeditonsbyggnaden.....	20		
Förslag till ny församlingsgård.....	21		
Kulturhistoriska värden i miljön.....	23		
Sammanfattning av de viktigaste karaktärsdragen i kulturmiljön.....	23		
Konsekvensbedömning för Kulturmiljön.....	23		
Kulturhistoriska värden i Staffansalen.....	24		
Sammanfattning av de viktigaste karaktärsdragen i Staffansalen.....	24		
Konsekvensbedömning för Staffansalen.....	25		

4 SÖNDRUMS FÖRSAMLINGSGÅRD



Karta över Söndrum med församlingsgården, Staffansgården, inringad. Karta: Halmstads kommun, Halmstads kommunkarta.

INLEDNING

Inom kulturmiljön Söndrums kyrkby ligger församlingsgården strax sydväst om Söndrums kyrka. Söndrum-Vapnö församling har för avsikt att riva nuvarande församlingsgård med undantag av den sk Staffansalen och uppföra en ny församlingsgård där Staffansalen ska ingå. Kulturmiljö Halland har på uppdrag av Söndrum-Vapnö församling tagit fram denna kulturhistoriska utredning som redogör för de kulturhistoriska värdena i nuvarande församlingsgård och då framförallt i den kulturhistoriskt värdefulla Staffansalen och i miljön kring församlingsgården. I rapporten görs en kulturhistorisk konsekvensbedömning över tillbyggnaden av Staffansalen och över den planerade nybyggnationens påverkan på kulturmiljön. Då arbetet med att ta fram ritningar för ny församlingsgård är ett pågående projekt, som kan ändras utifrån ny kunskap som kommer fram, är det grundidéen som har bedömts i rapporten. Rapporten ska utgöra underlag för bygglovsprocessen för ny församlingsgård.

METOD

Den nuvarande församlingsgården, med särskilt fokus på Staffansalen, samt miljön runt omkring, avgränsat till det kulturmiljöområde som finns i Kulturmiljöprogrammet för Halmstads kommun har studerats och fotograferats digitalt. Foton

är tagna i ett arkivbeständigt raw-format och original kommer förvaras i Kulturmiljö Hallands arkiv. Församlingsgården, Staffansalen och kringliggande miljö och byggnader har studerats och beskrivits. För att sätta in platsen och byggnaderna i ett historiskt sammanhang, samt att se hur förändringar påverkat dem har en övergripande studie av relevant litteratur, arkiv och internet om Söndrums kyrkby gjorts.

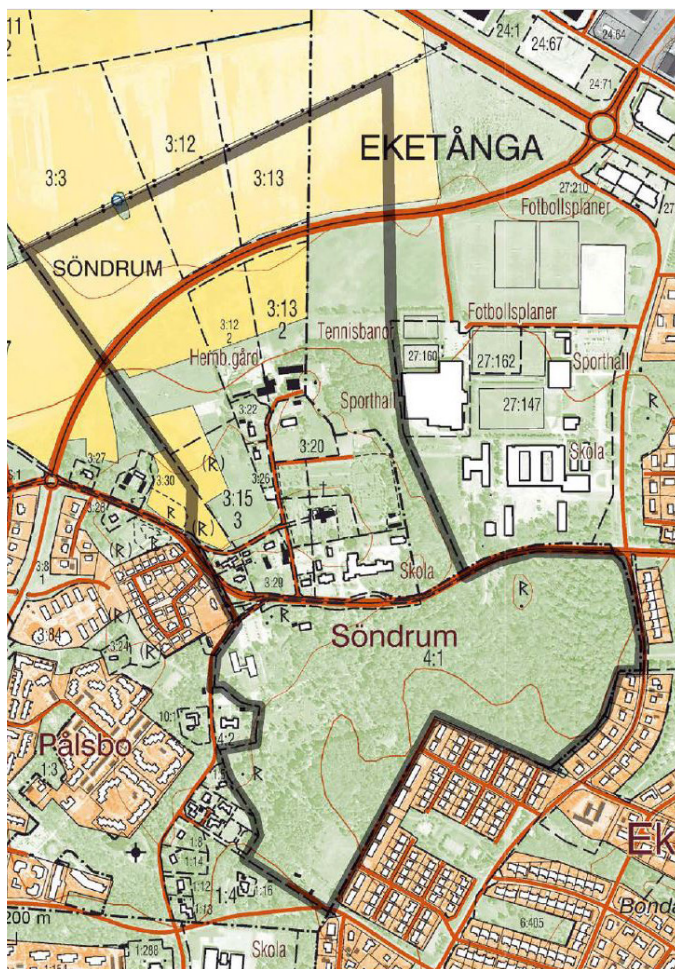
Staffansalen och de flesta av byggnaderna inom kulturmiljön Söndrums kyrkby har på olika sätt uppmärksammats i befintliga kulturhistoriska värderingar av bebyggelsen och miljön. Den mest aktuella är den länstäckande digitala inventeringen av kulturhistoriskt värdefull bebyggelse som utfördes 2006 i Halmstads kommun. Metoden som användes finns redovisad i "Kulturhistorisk värdering av bebyggelse", Axel Unnerbäck, Riksantikvarieämbetet, 2002. Denna metod ger en bred bild av byggnadens värden, både så kallade dokumentvärden som är mer fysiska och materiella, som så kallade upplevelsevärden som kan handla om estetik, socialhistoria, symbolvärden och identitet. Värdering sker av byggnaderna som helhet samt även av byggnadernas detaljer och material. Värderingen sker även i förhållande till byggnadernas kontext, byggnadstid, användning samt till sin närmaste omgivning och till Söndrums historia.

Rapporten avslutas med en sammanfattning av de viktigaste värdena och karaktärsdragen i kulturmiljön Söndrums kyrkby och Staffansalen. Slutligen har en konsekvensbedömning gjorts över hur förslaget påverkar de utpekade värdena och karaktärsdragen i kulturmiljön, landskapsbilden och den berörda byggnaden.

KULTURHISTORISKA FÖRUTSÄTTNINGAR

Församlingsgården ligger inom värdefullt kulturmiljöområde utpekade i Kulturmiljöprogram för Halmstads kommun, kulturmiljöområde 19, Söndrums kyrkby, Söndrums socken. Motiveringen till kulturmiljön är att Söndrums kyrkby, trots att den idag i stort sett är sammanväxt med Halmstads tätort, har bevarat karaktären av sockencentrum. Här finns kyrka, prästgård, skola och ett gammalt kommunalhus samlat vid en äldre vägsträckning. Söder om vägen finns ett område med delvis betad lövskog, avsatt som naturpark, med stora natur- och kulturhistoriska värden, bl a en del fossil åkermark och flera skålgropsblock.

6 SÖNDRUMS FÖRSAMLINGSGÅRD



Karta över den utpekade kulturmiljön Söndrums kyrkby i Kulturmiljöprogrammet för Halmstads kommun. Den utpekade miljön är inringad med en grå linje.

Rekommendationer ur Kulturmiljöprogram för Halmstads kommun:

Den kulturhistorisk värdefulla bebyggelsen bör vårdas och renoveras med hänsyn till dess arkitektur, historia och ursprungliga utformning. Hertz minne är av byggnadsminnesklass och bör skyddas och vårdas som sådan.

Tillkommande bebyggelse bör begränsas till komplementbebyggelse/uthus.

Karaktärskapande landskapselement såsom stenmurar, fossil åkermark och äldre vägnät bör underhållas och bevaras.

Vyer och utblickar mot det öppna landskapet är viktigt att behålla. Eventuella ekonomibygnader för jordbrukets behov underordnas landskapsbild och kulturmiljö.

Den gamla inägomarken inom naturparken utgör en viktig miljö. Skötseln i form av bete och röjningar kan här utvecklas.

Staffansalen är klassificerad som kulturhistoriskt värdefull i den halländska inventeringen över kulturhistoriskt värdefull bebyggelse. Den är klassificerad som klass C med värdekriterier som arkitektoniskt värde, arkitekturhistoriskt värde och identitetsvärde. Det är Staffansalen som är klassificerad och inte församlinggården som helhet.

Inom kulturmiljöområdet finns ett flertal byggnader klassificerade som kulturhistoriskt värdefulla i inventeringen. Dessa byggnader är Söndrums kyrka som är kyrkligt byggnadsminne, Hertz minne som är klass A, vilket motsvarar byggnadsminnesklass, kyrkskolan och lärarbostaden som är klass B som är högt kulturhistoriskt värde, samt Hovgården och prästgården som är klass C med kulturhistoriskt värde och miljöskapande värde.

HISTORIK

Namnet Söndrum, tidigare Synderom, har härletts till betydelsen ”det södra hemmet” - synde i betydelsen söder, södra och rom i betydelsen hem. Söndrum kan helt enkelt betyda gård belägen söder om annan gård och syftar antagligen till läget i förhållande till Onsjö som ligger strax nordväst därom. Troligen har byn har uppstått kring en större gård utflyttad redan under tidig medeltid och att kyrkan, uppförd på 1200-talet, uppförts intill denna storgård. Byn är belagd första gången i skriftligt material redan 1386. Kyrkbyn bestod tidigare av tre hemman; prästgården, klockaregården och utsockne frälsehemman kallat Hovgården. Dessa syns på kartor, bl a skiftes- och sockenkartor, från tidigt 1800-tal. Den sistnämnda har sannolikt ett förflutet som huvudgård av något slag.



Utdrag från sockenkartan över Söndrums by från år 1850. Prästlönebostället är här prästgård. Övriga gårdar är Hovgården som fortfarande finns kvar och Klockaregården som ligger där den yngre delen av Kyrkskolan ligger idag.

Platsen har varit bebodd med större gårdar även innan medeltiden vilket ett flertal arkeologiska utgrävningar visat. Vid utgrävning intill kyrkan, där Ängsskyrkogården nu ligger, fanns rester av bebyggelse från yngre järnålder, vendelstid och tidig medeltid, det vill säga under åren 500 till 1150 efter Kristus. På platsen fann man bl a två större byggnader av en typ som kallas Trelleborgshus, många mindre hus och en brunn.

Söndrums socken blev efter 1862 års kommunalförordningar en landskommun. Vid kommunreformen 1952 bildade Söndrums landskommun genom sammanläggning med landskommunen Vapnö en storkommun. Efter kommunsammanslaggningsreformen 1971 lades hela området till Halmstads kommun 1974. I Hertz minne fanns det efter uppförandet 1914 ett kommunalrum och senare användes byggnaden som kommunalhus.



Flygfoto över Söndrum. På bilden syns prästgården längst ut till vänster och kyrkan längst till höger. Mellan dem ligger Hovgården, lärarebostaden och kyrkskolan. Gaveln till prästlöneboställets loge syns längs till vänster i bilden bredvid prästgården. Längst ut till höger i bild finns fortfarande Klockaregården kvar.

Idag är Söndrum en stadsdel till Halmstad, där den centrala delen utgörs av kyrkbyn Söndrum. Runtomkring har bostadsbebyggelse, men även handelsområdet Flygstaden, industriområde och flygplats vuxit fram. Närheten till centrala Halmstad gjorde att jordbruksmark, främst söder och öster om kyrkbyn, med start i det tidiga 1950-talet köptes upp och exploaterades för bostadsbebyggelse.

8 SÖNDRUMS FÖRSAMLINGSGÅRD

PRÄSTLÖNEBOSTÄLLET, NUVARANDE FÖRSAMLINGSGÅRDEN

Staffansalen i församlingsgården är den enda kvarvarande byggnaden från prästlönebostället som låg alldeles intill prästgården i Söndrum. Begreppet prästlöneboställe går tillbaka till 1910. Prästgården var prästens bostad och tillhörande jordbruks- och skogsmark bidrog till prästens avlöning. Under lång tid var prästen inte enbart präst utan även bonde, då prästen oftast själv drev jordbruket. Senare arrenderades jordbruk och skogsbruk ut och prästen fick del av avkastningen. 1862 förändrades prästernas inkomstförhållanden i och

med att en ny prästlöneförordning antogs. Tiondet ersattes med ett system med fasta belopp i spannmål. Samtidigt utfärdades en förordning om utarrendering av prästerskapets jord. I slutet av 1800-talet var ungefär 75% av prästgårdarna utarrenderade helt eller delvis. Ibland användes en befintlig byggnad, t ex drängstugan, som arrendatorsbostad, i andra fall uppfördes en ny arrendatorsbostad. 1910 kom den radikala förändringen av systemet i och med att kontantlön nu infördes för prästerna. Prästjorden skiljdes nu helt från prästbostaden och arrenderades ut av församlingen. För arrendegården infördes begreppet löneboställe. Vid denna

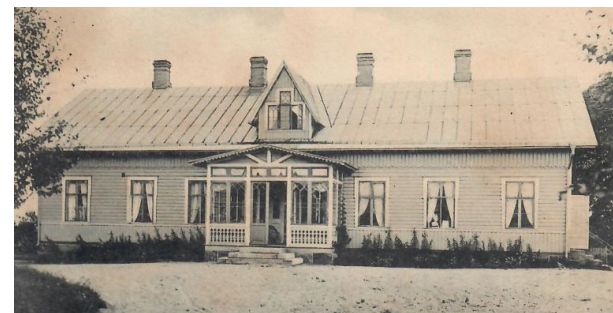
förändring hände det ibland att prästgården blev arrendebostad och ny prästgård byggdes till prästen.

I Söndrum uppfördes ny prästgård i början av 1900-talet strax väster om arrendegården, men om det var för att den gamla prästgården blev bostad till prästlönebostället eller om den nya prästgården ersatte en gammal prästgård på samma plats är oklart. Föregångaren till dagens prästgård, som är uppförd 1971, låg på den sydöstra delen av församlingsgårdens parkering.



Till vänster ett flygfoto från slutet av 1950-talet över prästlönebostället med prästgården belägen direkt öster om gården. Prästgården var uppförd i början av 1900-talet. Jämför man med flygfoto från idag ser man att den östra kanten på prästgårdens gårdsplan sammanfaller med den östra kanten på dagens parkering till församlingsgården. Eniro.

Överst till höger en äldre prästgårdsbyggnad som ska ha funnits innan prästgårdsbyggnaden på den nedre bilden som uppfördes i början av 1900-talet.



Prästlöneboställets mangårdsbyggnad var uppförd 1865, och moderniserad på 1950-talet. Bostadshuset var till utseendet som en traditionell lång, smal hallandslänga med träfasad, sexdelade spröjsade fönster och tre skorstenar. I början av 1960-talet hade den tegeltak. Byggnaden hade 8 rum och kök, samt en liten källare under en del av huset.



Boningshuset till prästlönebostället på ett fotografi taget på 1930-talet. Byggnaden är uppförd 1865.

I början av 1960-talet fanns på gården ladugård i gråsten med eternittak uppförd 1895, den idag bevarade Staffansalen, loge från samma år, med träfasad och eternittak, samt lada och redskapsbod från 1936, med träfasad och plåttak. Den idag kvarvarande byggnaden till prästlönebostället, stenladugården, var tillbyggd på norra gaveln med den logen, ställd på tvären mot ladugården.

Det enda fotografi som gått att finna på stenladugården innan den byggdes om till Staffansalen visar att byggnaden hade två kupor på taket och en liten utbyggnad mitt på fasaden på östra sidan. En port kan anas i vänstra delen av östra fasaden.

Den dåvarande arrendatorn hade övertagit arrendet efter sin far 1957 och familjen hade arrenderat gården sedan 1924. Prästlönebostället hade en areal på 84,3 hektar varav det fanns 65,5 hektar brukad mark. På 1930-talet fanns en mängd olika djur på gården; hästar med unghästar, vilket tyder på uppfödning av hästar, kor och med ungdjur, svin och höns. I början av 1960-talet finns endast ungdjur på gården och gården verkar mer specialiserad på växtodling, som frö- och gräsfröodling och oljeväxtodling.

I början av 1970-talet rivs större delen av prästlönebostället och även den intilliggande prästgården. Församlingsgården byggs med bevarande av den gamla ladugården i sten som blir Staffansalen, en stor samlingslokal för församlingen. Den nya prästgården byggs närmare kyrkan. På den gamla prästgårdens plats byggs parkering till församlingsgården. Marken till prästlönebostället var redan inköpt av Halmstads kommun.

BESKRIVNING AV KULTURMILJÖN I SÖNDRUM

Söndrums kyrkby är belägen ca 4 km nordväst om Halmstads centrum. Till kusten är avståndet endast några kilometer. Området söder, väster och öster om den gamla kyrkbyn är idag i stort sett helt exploaterat, men i norr breder fortfarande jordbruksmarker ut sig.



Det öppna landskapet norr om byn sett från den nya kyrkogården

Kyrkbyn, som består av medeltida kyrka, prästgård, församlingsgården där del av det fd prästlönebostället ingår, skola och ett fd ålderdomshem och kommunalhus, är belägen på en höjd intill gammal landsvägsträckning. Kyrkan är belägen norr om vägen tillsammans med det fd ålderdomshemmet och kommunalhuset Hertz minne, Hovgården och Kyrkskolan.

10 SÖNDRUMS FÖRSAMLINGSGÅRD



Vy från kyrkans parkering mot norr med Hovgårdens ekonomibyggnader rakt fram, två villor till vänster och Hertz minne till höger.



Hovgården, kyrktornet och lärarebostaden sedd från gångvägen utanför församlingsgårdens parkering.

Söder om vägen ligger prästgården och församlingsgården, med församlingshem och pastorsexpedition mm. Söder om prästgården ligger Hallägraskogen, en naturpark med ädellövskog och hävdad naturbetesmark. Området är gammal inägoräskogen till kyrkbyn, längre tillbaka kan den delvis ha varit utmark. Här finns spår av äldre odling i form av stubbskottsbeskärning, fossil åkermark, gropvallar samt fornminnen i form av skålgropsstenar och en stensättning. Området genomsöks av ett antal grusade stigar. Med start vid församlingsgården och i området kring prästgården finns en liten vandringsled, frälsarkransvandringen.



Kyrkskolan, lärarebostaden och kyrkan sedd från väggkanten mot Hallägraskogen. Till höger Hallägraskogen med spår av äldre odling och fornminnen.





Staffansgårdens parkering och platsen för prästgården från tidigt 1900-tal fram tills den revs 1971. Väster om Staffansalen finns en stor gräsplan och i sydväst ligger Kyrkängens förskola.

Söndrums medeltida kyrka uppfördes troligen på 1200-talet och kan ha ersatt en tidigare träkyrka. Långhuset byggdes ut i väster i mitten av 1300-talet. Kyrkans inre gotiska kryssvalv är från senare delen av medeltiden, troligen 1428. Sannolikt fanns en klockstapel fram till 1728, som då ersattes av ett trätornt framför kyrkans västgavel. År 1759 öppnades på korets östgavel en dörr som ledde in till en undanskymd plats bakom altarpriydnaden. Detta utrymme fanns kvar till 1934, då nuvarande sakristia byggdes. Stentornet i väster med huvudingång, byggdes 1820 och kröns av en klockvåning och en hög spånklädd spira. År 1979 byggdes ett vapenhus på tornets norra sida.

Runt kyrkan finns kyrkogården omgärdad av en stenmur med trädkrans innanför muren. En ny kyrkogård väster om den gamla invigdes 2017.



Söndrums kyrka uppförd på 1200-talet och den äldre kyrkogården. På bilden nedan den nya kyrkogården, Ångskyrkogården, som invigdes 2017.



12 SÖNDRUMS FÖRSAMLINGSGÅRD

I sluttningen norr om kyrkan ligger Hertz minne, byggd till minne av kustroddaren och lantbrukaren Johannes Andreas Hertz. Byggnaden är uppförd 1914 och är ritad av arkitekt Uno Fortmeier. Hertz minne var ursprungligen ålderdomshem, men innehöll även ett kommunalrum. När ålderdomshemsverksamheten lösts tillsammans med Vapnö användes byggnaden bl a som industrilokal och som skola. Det fick sedan alltmer funktion som kommunalhus och sedan 1954 hade det nyinrättade kommunalkontoret sina lokaler i byggnaden. Byggnaden ägs sedan 1964 av en stiftelse som har hembygdsverksamhet och uthyrning. Hertz minne är en gulputsad byggnad i ett och ett halvt plan med säteritak, uppförd med inspiration av karo-linsk herrgårdsarkitektur. Huvudfasaden kröns av en magnifik frontespis flankerad av takkupor. Fönstren är spröjsade vitmålade tvåluftsfönster flankerade med fönsterluckor.



Hertz minne uppfört 1914 som ålderdomshem med kommunalrum. Senare användes byggnaden till kommunalhus och är numera hembygdsgård. Vid Hertz minne finns ett litet fint uthus i rött tegel.

Väster om kyrkan ligger Hovgården, som är ligger på samma plats som vid storskiftet 1816. Utmed vägen upp till kyrka ligger en äldre ekonomibyggnad i korsvirke, numera ombyggd till hotellverksamhet. Bostadshuset och övriga byggnader är av senare datum, men de har samma placering som de byggnader som legat på platsen tidigare. Upp till gården leder en vacker och miljöskapande allé.



Hovgården med en för miljön viktig allé som leder upp till gårdsplanen mellan byggnaderna.



En äldre byggnad finns bevarad på Hovgården, korvirkeslängan som ligger vid vägen upp till kyrkan. Övriga byggnader är nyare men ligger på äldre byggnaders plats.

Söder om kyrkan ligger Kyrkskolan, med en äldre skolbyggnad uppförd 1888, och öster om denna nyare skolbyggnader. Den äldre skolbyggnaden är uppförd i ett och ett halvt plan i gult tegel med grundläggning i huggen sten och tak av plåt. Långsidan mot vägen markeras med en mittrisalit och på baksidan finns ett traptorn. På senare tid har Klockareskolan och Hallägraskolan uppförts öster om Kyrkskolan.

Väster om Kyrkskolan ligger lärarebostaden från 1933. Lärarebostaden är en träbyggnad, klädd med gul locklistpanel och med tak av rött tegel. Byggnaden är omgiven av en trädgård.



Prästgården ligger i sydslutningen söder om vägen i linje med vägen som leder upp till kyrkan. Prästgården ligger i en lummig trädgård med vällavad stenmur mot vägen. Byggnaden är en arkitektritarad villa uppförd 1971, i ett och ett halvt plan med vitputsade tegelfasader och enkupigt rött lertegel på taket. Prästgården uppfördes inte på platsen för den gamla prästgårdsbyggnaden utan uppfördes närmare kyrkan. Föregångaren, uppförd i början av 1900-talet, låg på parkeringsplatsen till församlingsgården.

Uppe till vänster och till vänster: Den äldre Kyrkskolan uppförd 1888 och öster om, den nyare delen av skolan.

Nere till vänster: Lärarebostaden uppförd 1933.

Nedan: Prästgården, en arkitektritarad villa uppförd 1971, efter att den äldre prästgårdsbyggnaden rivits. Prästgården flyttades närmare kyrkan och gav därmed mer plats för uppförandet av församlingsgården.



14 SÖNDRUMS FÖRSAMLINGSGÅRD

BESKRIVNING AV STAFFANSALEN OCH FÖRSAMLINGSGÅRDEN

Församlingsgården, kallad Staffangården, ligger väster om prästgården i kulturmiljöns sydvästra hörn. Anläggningen består av två delar. Staffansalen, ursprungligen uppförd 1895 som ladugård till arrendegården, senare prästlönebostället, och ombyggd till samlingshall 1973. Öster om denna ligger pastorexpedition och församlingshem uppförd 1973. Mellan dessa två delar finns en låg glasad förbindelsegång, som även är anläggningens entré. Öster om församlingsgården ligger en liten ekonomibygnad/förråd. Församlingsgården ligger omgiven av stora gräsytor. I norr framför anläggningen ligger en stor parkeringsplats.



Ovan: Församlingsgården sedd från norr, den sida man möts av när man kommer från kyrkan och från parkeringen.

Till vänster: Församlingsgården sedd från söder,

Till höger: Runt församlingsgården finns gott om grönytor. Söder om finns lekplats och här ligger även Kyrkängens förskola.



Exteriör

Staffansalen har ytterväggar i bearbetad natursten, som man kan anta kommer från det närbelägna stenhuggeriet. Stenarna är fint kluvna och noggrant lagda i skift, med horisontella jämnlöpande stenar. Fogningen mellan stenarna är utförd med konvex fog. Någon särskild sockel finns inte utan det är samma utförande ända ner till marknivå. På västra sidan finns mellan de nu befintliga portarna märken i murverket efter en äldre portöppning. Här finns tydliga stötfogar och murverket mellan stötfogarna är inte lika vällagt som i övrigt. Även på östra fasaden nära förbindelsegången finns stötfogar som tyder på att här tidigare har funnits en port samt ett fönster. Runt portöppningar och över fönster finns omfattningar respektive valvskift av röda tegelstenar. Dörren i norr har nytt tegel i omfattningen, övriga öppningar har äldre mer ojämnt brända tegelstenar. Gavelröstena är klädda med svart träpanel, sk spontad spårpanel.

Byggnaden täcks med ett sadeltak med ganska stort takutsvång med utsvängd takfot, där underslaget är klätt med svartmålad bräda. Taket är täckt med svarta skifferimiterande eternitplattor av en modell som var vanlig på 1960-70-talet. Vindskivorna är av svartmålad trä med vindskiveplåt av kopparplåt. Hängrännor och stuprören med skarpa knäckar är även de i kopparplåt, precis som övriga plåtdetaljer, t ex hugar på taket och fönsterbleck.

I fönsteröppningar sitter svarta spröjsade träfönster med segmentsformat överkant. Fönstren är ganska regelbundet placerade på fasaderna. I gavelröstena finns åt söder tre höga smala fönster och åt norr fem höga smala fönster. I portöppningarna på båda sidor av byggnaden sitter glasade spröjsade dubbla träportar med segmentsformad överkant. Gamla gångjärn sitter kvar efter tidigare träportar. Mitt på norra gaveln finns en enkeldörr klädd svart stående panel.

På nocken längst ut i norr sitter en liten huv med klocka. Klockan fanns från början i en liten klockstapel vid norra gaveln och betongplattan som den stod på finns fortfarande kvar.



Norra gavelröstets svarta spårpanel och fem höga fönster. På nedre bilden Staffansalens östra fasad, med ursprungliga port- och fönsteröppningar. Vid gången har ytterligare en port och ett fönster funnits tidigare.



16 SÖNDRUMS FÖRSAMLINGSGÅRD



Ovan: Staffansalens västra fasad med två glasade portar och regelbundet placerade fönster. Mellan de två befintliga portarna har det tidigare funnits ytterligare en port som nu är igenmurad.

Nere till vänster och uppe till höger: Södra gaveln och anslutningen till förbindelsegången till den nyare byggnaden. Fönsterpartiet på gavelröset har liknande utformning som på norra gaveln men färre fönster.

Vid 1970-talet renovering fick byggnaden nya takstolar och sadeltakets utformning ändrades och fick en utsvängd takfot med brett takutsprång och underslag klätt med svarta brädor.





Många detaljer på taket är utförda med kopparplåt vilket ger intryck av hög kvalitet. På nocken i norr finns en liten överbyggnad med klocka, vilken påminner om en vällingklocka. Klockan satt dock från början i en liten klockstapel. Ventiler i fasaden är så fint inpassade att de troligen är ursprungliga. De flesta omfattningar och valvskiften i tegel är ursprungliga, endast dörren i norr har nyare tegel i omfattningen. Fönstren är träfönster och dubbelportarna är glasade trädörrar.



18 SÖNDRUMS FÖRSAMLINGSGÅRD

Interiör

Större delen av byggnaden upptas av en stor samlingsal. Samlingssalen har ett kalkstengolv, utom närmast norra gaveln där det finns ett upphöjt golv av trä klätt med ljus matta. Salen har vitmålade tegelväggar, där tegelstenarna är murade med friser runt fönstren och stående stenar i tre skift närmast taket. De två övre skiften är mörkbruna som taket, vilket gör att de mer verka höra till takkonstruktionen än väggarna. På västra väggen finns markerat en rundbågig muröppning tegelväggen, som efter ett gammalt fönster. Detta syns dock inte i ytterfasaden. Taket går ända upp i nock och är klätt med brädor som är målade/laserade i en mörkbrun kulör. På norra gavelröstet finns fem smala höga fönsteröppningar, som går från murkrönet och ända upp. På båda långsidorna genom bryts väggarna av segmentsformade fönsteröppningar samt glasade dubbelportar en på varje sida. I söder finns kapprum och toaletter och över dessa en liten läktare. Läktarväggen är mot samlingsalen klädd med smal panel som är stående nedtill och liggande upptill. I väggen finns på vardera sida vid ytterväggarna dörrar ut till kapprummet. Dörrarna är spegeldörrar i lackat trä.

Kapprummet har samma tegelväggar som samlingsalen, kalkstengolv och mörkbrunt trätak. Mot väster finns en glasad dubbelport och ett segmentformat fönster och mot öster, mot resten av

Staffansgården, finns en segmentformad öppning mot passagen mellan byggnaderna. Dörrarna mot söder i kapprummet, mot toaletter, läktare mm är släta lackade trädörrar. Samtliga innerdörrar har mörkbruna karmar och foder.

Staffansalen är en stor samlingsal med scen i norra änden och läktare över kapprummet i södra änden. Hela byggnaden har ett vackert kalkstengolv och vackert mönstermurade tegelväggar. Det som i interiören idag främst minner om byggnadens ursprung som ladugård är de små segmentformade fönsteröppningarna.





Interiören i Staffansalen med läktaren i söder och de vackert murade tegelväggarna. Till höger kapprummet med tegelväggar och kalkstensgolv. Taken både i salen och i kapprummet är mörkt bruna, vilket även går igen i andra detaljer.



20 SÖNDRUMS FÖRSAMLINGSGÅRD

Församlinghemmet och expeditionsbyggnaden

Den yngre delen av Staffangården är uppförd som en suterrängbyggnad i en och en halv våning med källare under hela byggnaden. Suterrängdelen finns i söder. Byggnaden är uppförd med fasader i rött tegel, som är dekorativt murat under fönstren med stående tegelstenar. Gavelröstena är klädda med samma svarta panel som på Staffansalen. Byggnaden har sadeltak med samma eternitplattor som Staffansalen och med stort takutsprång och underslag klätt med svartmålade brädor. Precis som på Staffansalen är alla plåtdetaljer i kopparplåt. Trots olikheter mellan byggnader finns ändå en tydlig koppling mellan de båda byggnaderna. Mellan byggnaderna finns förbindelsegången, med väggar i svart trä och stora glasfönster.



Den nyare delen av Staffangården är uppförd med fasader i rött tegel. Mot söder finns en suterrängvåning. Många material och detaljer finns på båda byggnaderna som tex takmaterialet, kopparplåten, skarpa knäckar på stuprören, tegel med mönstermurning, svart spårspontpanel i gavelröstena. Trots olikheterna mellan byggnaderna finns det även en samhörighet i det arkitektoniska uttrycket.





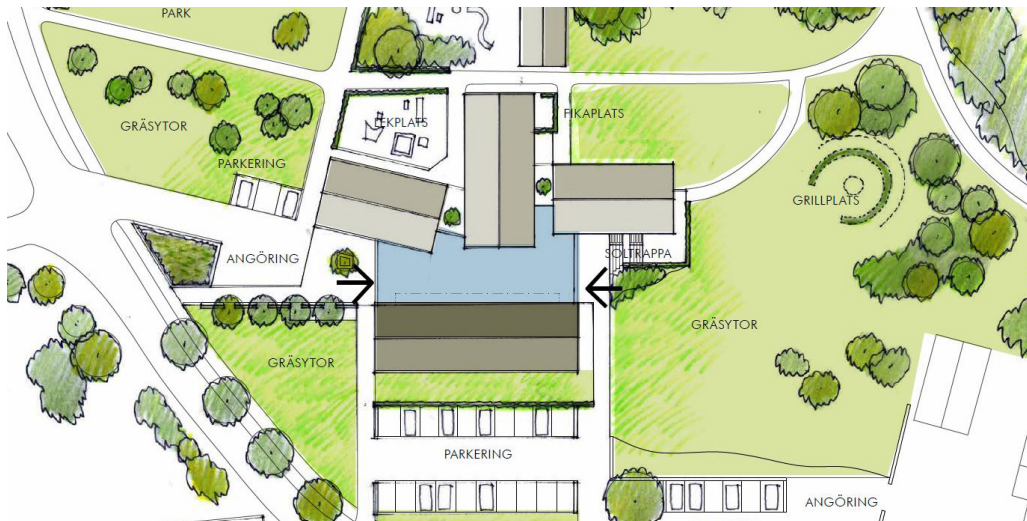
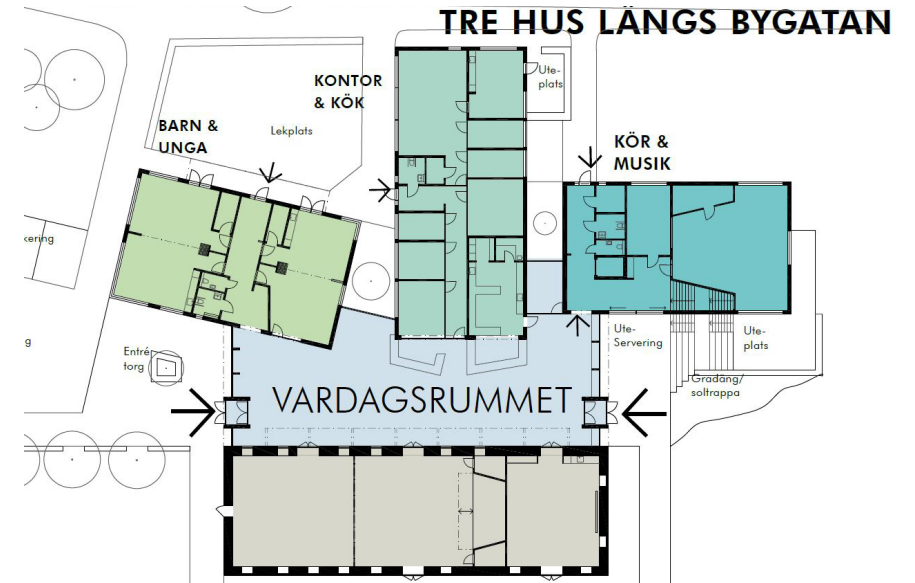
FÖRSLAG TILL NY FÖRSAMLINGS- GÅRD

Söndrum-Vapnö församling har en växande verksamhet. Den befintliga församlingsgården räcker inte till och har dessutom dömts ut ur teknisk synpunkt. Församlingen vill därför bygga en ny församlingsgård. Utgångspunkten för ny församlingsgård i Söndrum är att Staffansalen, den fd ekonomibyggnaden, ska bevaras medan byggnaden från 1970-talet rivs. Förslaget till ny församlingsgård har tagits fram genom en arkitekttävlan, där det vinnande förslaget kallas ”Bygatan”. Förslaget bygger på att Staffansalen fortfarande kommer att vara samlingshall. Övriga funktioner fördelas på tre mindre byggnadskroppar som binds samman med Staffansalen med en glasad länk som byggs längs med Staffansalens östra långsida. Den glasade länken fungerar även som entrén till anläggningen, med ingång från både norr och söder. Tanken med förslaget är en småskalig lösning där Staffansalen får vara den tongivande byggnaden. I förslaget har man arbetat med kontraster; nytt mot gammalt, tungt mot lätt, sten mot trä. Man har brutit upp volymerna för att inte ge intryck av en stor byggnadskropp. Samma material och detaljutformning ska gå igen i utformningen av den gamla byggnaden och den nya anläggningen. Material som föreslås bli dominerande är de befintliga stenmaterialen som möter trä och glas.



De båda byggnaderna sammanlänkas med en smal glasad gång som även är anläggningens entré.

22 SÖNDRUMS FÖRSAMLINGSGÅRD



Förslaget till ny församlingssgård utgår från bevarande av Staffansalen. Övriga funktioner har förlagts i mindre huskroppar som sammanlänkas med varandra och med Staffansalen genom en lägre glasad del kallad vardagsrummet.

Parkeringen flyttas och förläggs till Staffansalens västra sida. Det kommer fortfarande vara stora gräsytor runt om anläggningen.

Materialen som är tänkta att bli dominerande i anläggningen och som ska gå igen även i den bevarade Staffansalen är trä, glas och sten.



TRÄ



GLAS



STEN

KULTURHISTORISKA VÄRDEN I MILJÖN

Söndrums kyrkby är ett äldre sockencentrum med traditionell bebyggelse. Kulturmiljön i kyrkbyn är starkt präglad av kyrkan och många av byggnaderna har på ett eller annat sätt en anknytning till kyrkan. Kulturmiljön är tydligt avläsbar och innehåller de för miljön typiska ingredienserna, kyrkomiljön med kyrkan, kyrkogården, prästgården, prästlönebostället och samhällsviktiga funktioner som skola, ålderdomshem, kommunalhus. Vissa av byggnaderna har idag ändrade funktioner som prästlönebostället som idag är församlingshem och det fd ålderdomshemmet och kommunalhuset som är hembygdsgård, men de minner fortfarande om sina tidigare funktioner.

Kyrkbyn har en lantlig karaktär med småskalig utspridd bebyggelse. Byggnaderna i kyrkbyn har för respektive byggnadstyp traditionell utformning med fasader främst i puts, tegel och trä. Den byggnad som utmärker sig är Hertz minne med pampig arkitektur inspirerad av karolinsk herrgårdsarkitektur.

Även landskapet runt byn är viktigt med Hallägraskogen i sydost med spår av äldre odling och det öppna odlingslandskapet i norr med långa siktlinje. Särskilda rekommendationer för kulturmiljön

Söndrums kyrkby finns i Kulturmiljöprogrammet för Halmstads kommun, se sidan 6.

Sammanfattning av de viktigaste karaktärsdragen i kulturmiljön

Traditionell kyrkby

Lantlig karaktär

Småskalig bebyggelse

Utspridd bebyggelse

Traditionell bebyggelse

Fasadmaterial som sten, puts, tegel och trä.

Takmaterial som rött lertegeltak, plåttak, spåntak, skiffertak, eternittak.

KONSEKVENSBEDÖMNING FÖR KULTURMILJÖN

De rekommendationerna som finns i Kulturmiljöprogrammet för Halmstads kommun, se sidan 6, bedöms inte påverkas i något större utsträckning, då den nya byggnaden ersätter en befintlig byggnad. Församlingshem och pastorsexpedition är en naturlig del i en kyrkomiljö.

Föreslagen utformning av den nya församlingsgården, där en större byggnadsvolym bryts upp i mindre byggnadskroppar, bedöms anpassad till den småskaliga, utspridda bebyggelsen i kyrkbyn. En traditionell gårdsmiljö, som prästlönebostället en gång var, hade oftast byggnaderna samlade i en fyrkantig form runt en gårdsplan. Församlingsgården har dock sedan 1970-talet haft en annan planform.

De föreslagna byggnadsmaterialen, särskilt då trä och sten, är anpassade till den lantliga miljön, även om byggnaderna får ett modernt uttryck.

För landskapsbildningen och den lantliga miljön kan förslaget att flytta parkeringen till östra sidan av Staffansalen ha positiva effekter då dagens stora parkering är det man först upplever och måste korsa på vägen från kyrkan till församlingsgården. Den rundade formen på den nuvarande parkeringens östra sida sammanfaller med och är en rest av formen på den tidigare prästgårdens gårdsplan!



KULTURHISTORISKA VÄRDEN I STAFFANSALEN

Staffansalen är en karaktärskapande byggnad i kulturmiljön som minner om äldre strukturer i bymiljön. Staffansgårdens funktion har ändrats med åren från att vara prästgård, arrendegård till prästgården, prästlöneboställe till att bli församlingsgård. Den har alltid varit knuten till kyrkan och Söndrums församling.

Den gediget byggda ladugården i natursten uppfördes när gården var arrendegård och kan tyda på att gården var ett resursstarkt lantbruk. Att bygga i natursten krävde både god kunskap och stora resurser. Tillgången till huggen natursten fanns dessutom i områdets närhet, då ett av Sveriges största stenhuggerier, Stenhuggeriet, fanns i trakten.

Det finns idag inte många spår av byggnadens funktion som ladugård. Det som finns bevarat från tiden som lantbruk är de gediget byggda yttermurarna i natursten. Port- och fönsteröppningar med omfattningar i tegel och vid portarna bevarade gångjärn är från byggnadstiden. Få ändringar har gjorts i stenfasaden. Två portar, en på vardera långsidan, har byggts igen och en dörr har tagits upp i den norra gaveln. Ett fönster är igensatt på östra fasaden. Allt annat har tillkommit vid ombyggnaden

1974. Hela taket, fönster och portar, de på insidan uppmurade tegelväggarna samt alla interiöra yttskikt.

Det finns idag en stark knytning mellan Staffansalen och församlingshems- och expeditionsbyggnaden i hur material och detaljutformning använts. Byggnaden har detaljer som knyter ombyggnaden till 1970-talet som gavelröstena i svart spårspontpanel med höga smala fönster, eternittaket med bred utsvängd takfot med underslag klätt med svarta brädor, samt invändigt mörka foder runt dörrar och det mörka innertaket av träpanel.

Det finns utföranden och material av hög kvalitet i byggnaden. Exteriört framträder särskilt de från byggnadstiden gedigna naturstensmurarna med ursprungliga port- och fönsteröppningar med omfattningar och valvskiften i tegel. Alla plåtetaljer är utförda i kopparplåt och stuprören har skarpa knäckar. I interiören finns det vackra kalkstensgolvet och de mönstermurade innerväggarna.



Sammanfattning av de viktigaste karaktärsdragen i Staffansalen

Byggnadens funktion och tillhörighet till kyrkan.

De exteriöra stenmurarna med omfattningar och valvskiften i tegel, som minner om byggnadstiden och den för trakten viktiga stenindustrin.

Den utsvängda takfoten som sedan mitten av 1970-talet har gett byggnaden den karaktär och identitet den har idag.

Detaljer i kopparplåt

De omsorgsfullt murade innerväggarna av tegel.

Det vackra kalkstensgolvet.



KONSEKVENSBEDÖMNING FÖR STAFFANSALEN

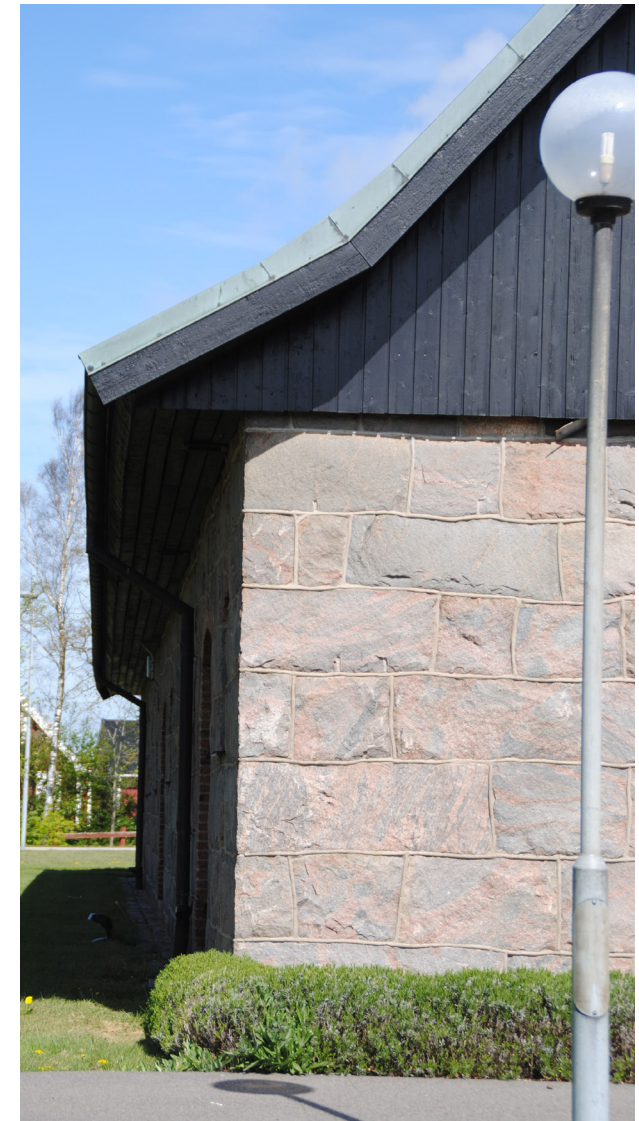
Staffansalen blir i det föreslagna projektet mer inbyggd än den är idag. Historiskt sett var byggnaden innan ombyggnaden betydligt mer inbyggd än den är idag, då en stor loge anslöt mot gaveln i norr och en mindre byggnad mot gaveln i söder. Anslutning mellan Bygatan och Staffansalen bör ges ett lätt intryck så att byggnaden ändå står för sig själv.

De gedigna stenväggarna hör till byggnadens mest värdefulla karaktärsdrag och ändringar bör göras sparsamt. Tegelomfattningarna, valvskeftena och gångjärn bör man vara rädda om. Byggnadens funktion som församlingshem och samlingshall har dock också ett kulturhistoriskt värde och viss anpassning, som att ta upp ytterligare en port på östra långsidan bör kunna accepteras, om det förbättrar funktionen. Ändringar bör göras varsamt och med hög kvalitet.

1970-talskaraktären, då främst gavelrösten, mörka innertak och mörka snickeridetalljer, är intressant men kanske främst tillsammans med församlingshems- och expeditionsdelen men mindre intressant som separat företeelse. Det arkitektoniska uttrycket på detaljnivå bör därför kunna anpassas till anläggningens nya utformning.

Takformen med utsvängd takfot bör bevaras då den under lång tid bidragit till den karaktär som byggnaden har idag. Yttertakets material i form av skifferliknande eternit bedöms inte vara kulturhistoriskt värdefullt. Taket skulle kunna täckas med äkta skiffer vilket ansluter till materialkonceptet, trä, glas och sten.

Ändring av byggnadens planlösning, som idag består av samlingshall, kapprum och läktare, bedöms inte påverka byggnadens kulturhistoriska värden. Däremot finns omsorgsfullt utformade material i interiören som är bevarandevärda, de murade innerväggarna i tegel och kalkstengolvet.



KÄLLOR OCH LITTERATURFÖRTECKNING

Arkiv

Kulturmiljö Hallands ämbetsarkiv, Stiftelsen Hallands läns museer:

Inventering Söndrum 1984

Kartarkivet

Prästgårdsinventering 1985

Sockenarkivet

Internet

Bebyggelseinventeringen i Halland, www.bebyggelseregistret.raa.se

Digitala Halmstads kommunkartan, www.halmstad.se

Digitalt Museum, www.digitaltmuseum.se

Lantmäteriet, Historiska kartor, www.historiskakartor.lantmateriet.se

Litteratur

Hallands bebyggelse, En skildring i ord och bild. Halmstad 1984.

Kulturmiljö Halland och Kula HB; *Kulturmiljöprogram för Halmstads kommun*, Emmaboda 2014.

Landsantikvarien (Kulturmiljö Halland), Stiftelsen Hallands läns museer; *Halmstadbygd - att bevara, Program för Kulturmiljövård, del 2*, Halmstad 1992.

Svenska gods och gårdar, del XXII Halland. Uddevalla 1939.

Söndrums hembygdsförenings årsbok 2004, 2007 och 2016.

FOTOGRAFIER

Fotografering har skett digitalt, i raw-format, fotonummer 2020-24. Originalen till fotografierna förvaras i arkivet hos Kulturmiljö Halland, Stiftelsen Hallands läns museer, Halmstad. Fotona är tagna av Charlotte Skeppstedt, Kulturmiljö Halland.

Historiska fotografier:

Digitalt museum, Hallands konstmuseum, Stiftelsen Hallands läns museer.

www.digitaltmuseum.se

Sidan 8.

Svenska Gods och gårdar, del XXII Halland.

Sidan 9.

Söndrums hembygdsförening www.hembygd.se/sondrum

Sidan 7.

Bilder på sidan 22 kommer från Bygatan, Förslag Söndrums församlingsgård, SWECO okt 2019.

RAPPORTER FRÅN KULTURMILJÖ HALLAND 2020

RAPPORTNR OBJEKT

2020:01	Lögnäs Skummeslöv RAÄ 39 och 41, Ark. slutundersökning.	2020:25	Hyltebruks kyrka, Utvändig renovering
2020:02	Nio fornlämningar längs Suseån, Ark. förundersökning.	2020:26	Tönnersjö kyrka, Renovering av fönster
2020:03	Ett hål i Hamngatan	2020:27	Nybyggnation hästgård Risarp Harplinge. Ark. utredning.
2020:04	Boplotsaktiviteter fr. tidigneolitikum och romersk järnålder invid bronsåldershög Kville RAÄ 35:1	2020:28	Förundersökning i avgränsande syfte Skrea 110, Ark. förundersökning.
2020:05	Medeltida lämningar i Storgatan, Halmstad	2020:29	Boplots- och härdområden. Trönningenäs, Lindbergs socken. Ark. förundersökning av L2018:392, L2018:820, L2018:821, L2018:822.
2020:06	Dagsås kyrka, textiltförvaring och åtgärder i sakristian	2020:30	Kyrkogårdarnas historia, vård och underhåll, bilaga till kulturhistoriska inventeringar i Falkenbergs pastorat
2020:07	Dagsås kyrka, nytt pentryskåp	2020:31	Inventering inför planerad deponi. Ark. inventering
2020:08	Rosenfredsskolan uthus, Folkskolan 1, antikvarisk förundersökning	2020:32	Jutanområdet, Antikvarisk förundersökning
2020:09	Landa kyrka, nytt styrsystem	2020:33	Planområde Himle och Fun City, Spannarps socken, Ark. utredning
2020:10	Landa kyrka, belysning	2020:34	Utredning inför GC-väg utmed väg 613 mellan kustvägen och Harplinge samhälle. Harplinge socken, Ark. utredning.
2020:11	Grev Kristoffer 13, antikvarisk förundersökning inför renovering	2020:35	Söndrums församlingsgård, antikvarisk förundersökning
2020:12	Grunnarp 3:12. Underlag inför tillståndsansökan för ändring av byggnadsminne.		
2020:13	Trönninge 7:47 Förenklad ark. utredningsrapport		
2020:14	Vattenledning Åled. Ark. utredning, steg 1.		
2020:15	Veddige kyrka, invändig ändring, antikvarisk konsekvensbeskrivning		
2020:16	Lindbergs kyrka, framtagande av bemålat bräddtak, antikvarisk förundersökning		
2020:17	Enslövs kyrka begravningsplats, Ark. utredning inför utökande av Enslövs kyrkas gravplats.		
2020:18	Senmedeltida odlingshorisonter, en stenläggning och nyare tids avfall. Ark. förundersökning och undersökning.		
2020:19	St Laurentii kyrka. Utvändig renovering		
2020:20	Tröinge 2:62 Vinbergs socken, Ark. utredning.		
2020:21	GC-väg mellan Vinberg och Bergagård. Ark. utredning.		
2020:22	VA-ledning Eftra kyrkby-Långasand Ark. förundersökning och slutundersökning.		
2020:23	Knobesholms tunnbinderi.		
2020:24	Övraby - Det äldsta Halmstad. Ett medeltidsarkeologiskt forskningsprojekt.		



KULTURMILJÖ
HALLAND

Postadress: Bastionsgatan 3 | 302 43 Halmstad | Tel: 035-19 26 00
E-post: kansli@kulturmiljohalland.se | Hemsida: www.kulturmiljohalland.se