

VÅRD- OCH UNDERHÅLLSPLAN 2020

---

# LÅNGANSKOGEN

Varbergs kommun, Sibbarps socken

Malin Clarke

RAPPORT KULTURMILJÖ HALLAND 2020:54



 KULTURMILJÖ  
HALLAND

STIFTELSEN HALLANDS LÄNSMUSEER



Stiftelsen Hallands Läns museer, Kulturmiljö Halland.

Uppdragsverksamheten, Halmstad 2020.

Vård- och underhållsplan

Bild framsida:

Fotograf: Malin Clarke

Foto nr 2020-56

Grafisk form: Anders Andersson.

Layout: Malin Clarke.

Kartor ur allmänt kartmaterial © Lantmäteriet.

Kulturmiljö Hallands diarienummer 2019/345.

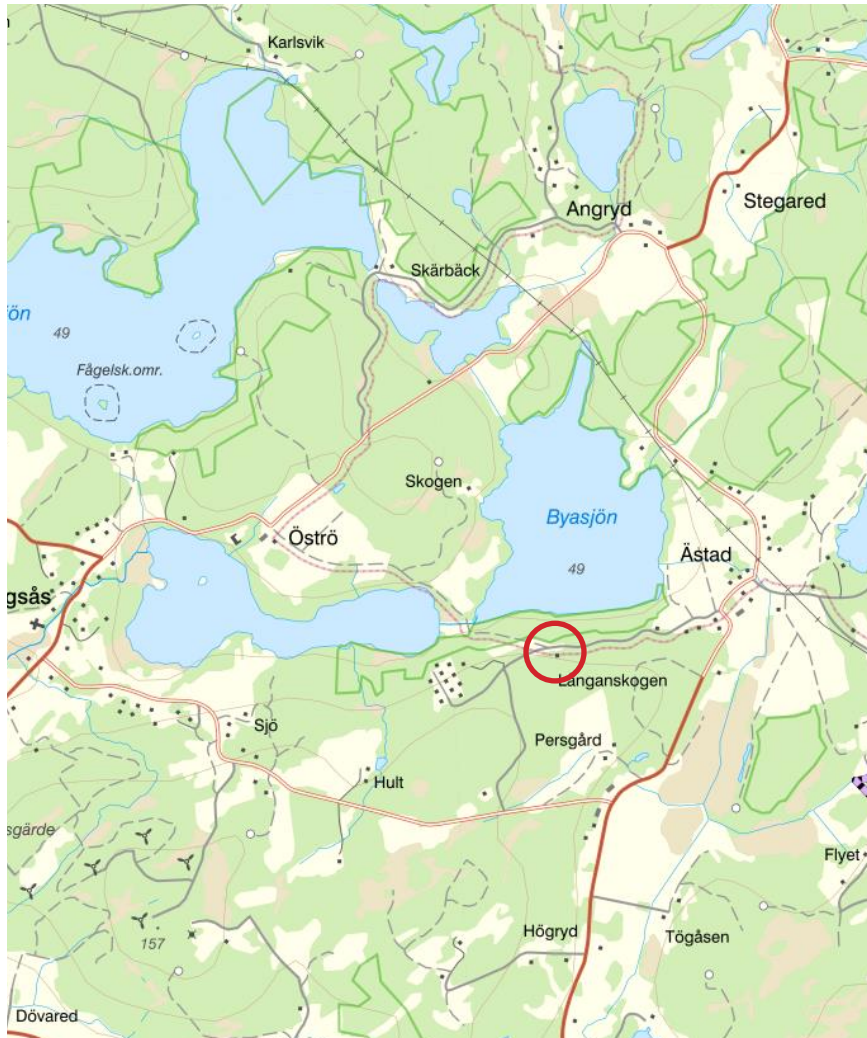
# INNEHÅLL

---

1. Inledning.....	4
1.1 Uppdrag och syfte.....	4
1.2 Metod.....	4
1.3 Planens omfattning.....	5
1.4 Befintliga skydd och förutsättningar.....	5
2. Historik.....	6
3. Beskrivning.....	8
3.1 Läge och omgivning.....	8
3.2 Stomme.....	8
3.3 Exteriör.....	8
3.4 Interiör.....	10
4. Kulturhistoriskt värde.....	14
5. Generella riktlinjer vid underhåll.....	15
5.1 Förhållningssätt.....	15
5.2 Trä.....	15
5.3 Fönster.....	15
5.4 Metall.....	15
5.5 Stråtak.....	16
5.6 Interiör.....	16
5.7 Övrigt.....	16

6. Skador och åtgärdsbehov.....	17
6.1 Generellt.....	17
6.2 Stomme.....	17
6.3 Fasad.....	18
6.4 Fönster och dörrar.....	19
6.5 Tak.....	20
6.2 Regelbunden översyn.....	22
6.3 Sammanställning av skador och åtgärdsbehov.....	23

## 4 LÅNGANSKOGEN



Översiktskarta över Långanskogen i Varbergs kommun, Sibbarps socken, väster om Åstad. Den röda ringen markerar byggnadens placering.

## 1. INLEDNING

### 1.1 Uppdrag och syfte

Kulturmiljö Halland har fått i uppdrag av Sibbarp-Dagsås hembygdsförening att upprätta en antikvarisk vård- och underhållsplan för byggnadsminnet Långanskogen, Åstad 1:13, Varbergs kommun. Syftet med planen är att underlätta inför framtida restaureringar samt att vara ett stöd i en långsiktigt hållbar förvaltning av byggnaden. Vård- och underhållsplanen har utförts av bebyggelseantikvarie Malin Clarke, Kulturmiljö Halland, Hallands Länsmuseum, under juni-september 2020 i samråd med Frank Karlsson, Svenska Kulturhantverk.

### 1.2 Metod

Byggnaden har undersökts genom okulärbesiktning och dokumenterats med digital fotografering i arkivbeständigt format. Vid besiktningen medverkade byggnadshantverkare Frank Karlsson, Svenska Kulturhantverk för att bedöma byggnadens tekniska skick. Byggnadernas historik och kulturhistoriska värdering har presenterats översiktligt.

Då undersökningen endast är gjord genom okulärbesiktning och ur ett antikvariskt perspektiv kan det finnas skador på byggnaden som inte upptäckts vid undersökningstillfället.

Utgångspunkten för vård- och underhållsplanen är att bevara byggnadsminnets kulturhistoriska värde, genom ett regelbundet och förebyggande underhåll. Planen ska utgöra underlag inför hembygdsföreningens åtgärdsplanering men även för länsstyrelsen i planering av bidrag och tillståndsgivning. Åtgärderna har placerats i en prioriteringsordning samt försetts med en ungefärlig prissättning.

### 1.3 Planens omfattning

Vård- och underhållsplanen omfattar byggnaden och de delar av omgivningen som ingår i byggnadsminnets skyddsområde. Planen är uppdelad i en kortfattad historik, en antikvarisk beskrivning över byggnadsminnet och en redogörelse över skador och underhållsbehov och förslag på åtgärder.

Åtgärdsförslagen är sammanställda i en prioriteringsordning där Prioritet 1 avser skador av akut karaktär som bör åtgärdas snarast. Prioritet 2 avser åtgärd inom 1-3 år. Prioritet 3 avser åtgärd inom 3-5 år. Prioritet 4 avser åtgärder av estetisk/kulturhistorisk synpunkt. I åtgärdsförslaget ingår även regelbundet återkommande underhåll.

### 1.4 Befintliga skydd och förutsättningar

Backstugan Långanskogen är sedan 22 mars 1991 skyddat som byggnadsminne enligt 3 kap 1§ Kulturmiljölagen (1988:950).

Motivering till byggnadsminnesförklaringen är att backstugan "synes vara att betrakta som synnerligen märklig genom sitt kulturhistoriska värde. Den utgöres av en torplänga med snickarbod, ladugård, bostadsdel och lada. Samtliga rummen ligger i rad efter varandra. Byggnaden är uppförd i skiftesverk och försedd med ett vasstak. Byggnaden har bibehållit karaktären av ett enkelt småfolkshem. I sina äldsta delar härrör den från 1700-talets senare del.

### Byggnadsminnets skyddsbestämmelser

1. Byggnaden får inte rivas, flyttas eller till sitt yttre byggas om eller på annat sätt förändras.
2. I byggnadens inre får inte sådana åtgärder vidtagas som medför ingrepp i befintlig rumsindelning eller stomme.
3. Byggnaden ska underhållas så att den inte förfaller. Vård- och underhållsarbeten skall utföras på ett sådant sätt att det kulturhistoriska värdet inte minskar.
4. Det område kring byggnaden som avgränsats med röd linje på karta tillhörande dessa föreskrifter skall hållas i sådant skick att byggnadens utséende och karaktär inte förvanskas.

### 2. HISTORIK

Långanskogen i Ästad är ett torp som enligt uppgift kan härröra från 1700-talet. Tomten var bebyggd redan 1788 då området karterades och en backstuga med kålgård ritades in på platsen. Stugan kallas också Emmastugan efter Emma, som bodde där till 1978. Emma och hennes föräldrar Elias och Britta Johanna Henriksson flyttade till stugan 1899. Fadern Elias försörjde sig som snickare och därav inreddes en snickarbod i stugans södra del.

Byggnaden innehöll flera funktioner, både ekonomiutrymmen som ladugård och snickarbod samt bostadsdel. Den uppfördes huvudsakligen i skiftesverk, vilket var en virkesbesparande teknik som var vanligt förekommande i det tidigare skogsfattiga länet. Delar av huset uppfördes nedgrävt i backen och med murad väggkonstruktion.

På äldre dar överlät Emma Långanskogen med lösöre till Hembygdsföreningen i befintligt skick. Taket var ursprungligen stråtäcktt, men när hembygdsföreningen övertog byggnaden hade den ett korrugerat plåttak. Hembygdsföreningen påbörjade vid övertagandet flera renoveringsåtgärder, bl.a. lade dom ett vasstak över plåten, murade om de kallmurade väggarna med bruksfog, bytte golv och installerade en rund gul kakelugn i bostadsdelen. Byggnaden dokumenterades av Länsstyrelsen och Landsantikvarien 1987 och skyddades 1991 som byggnadsminne.

#### Tidigare renoveringar:

- Före 1987: Installation av el samt omfattande renovering av fasad och interiör. Återuppbyggnad av stenväggar i snickarboden samt fogning och gjutning av betongsyll.
- 1985-87: Nytt vasstak över plåttaket
- 1993: Omläggning av ryggning, upprätning av vägg samt resning av taksax.
- 2004: Omläggning av ryggning samt bekämpning av insektsangrepp.
- 2006: Omläggning av vasstak samt renovering av fönster och utbyte av skadad bjälke i stallet.
- 2012: Dränering med platonmatta mot stenvägg samt installation av luftvärmepump.
- 2013: Ny ryggning av vasstaket samt renovering av skiftesverksvägg mellan ladugård och snickarverkstad som angripits av hussvamp.



Kartor från 1788 (ovan) och 1865 (nedan). I mitten av bilden skymtar stugan omgiven av trädgård. 1865 har en väg tillkommit nordväst om tomten,



Emma och hennes föräldrar utanför stugan, foto från 1920-talet. Sibbarp-Dagsås hembygdsförening.



Fotodokumentation över byggnaden, bilder tagna före 1985. Kulturmiljö Hallands arkiv.



Stugan sedd från vägen.



Stugans södra gavel, till hälften dold i den omgivande backen.

### 3. BESKRIVNING

#### 3.1 Läge och omgivning

Backstugan Långanskogen ligger i Ästad, Sibbarps socken, alldeles söder om Byasjön. Stugan har fått sitt namn från den intilliggande skogen som idag är naturreservat. Den sluttande tomten är öppen och gräsbevuxen, men omges av skog. I norr löper en grusväg. Stugan är orienterad i nord-sydlig riktning på tomten och på tomtens södra del finns en jordkällare och ett utedass.

#### 3.2 Stomme

Backstugan utgörs av en långsmal länga bestående av flera rum på rad, med ekonomiutrymmen i både norr och söder samt en bostadsdel i mittpartiet. Den vilar på en grund av natursten som till stora delar är obearbetad, men i byggnadens norra del består grunden av kvadersten. Byggnaderna är huvudsakligen uppförda i skiftesverk. Skarvar i stommen vittnar om att byggnaden troligtvis är uppförd i olika etapper. I söder är stugan delvis nedgrävd i "backen". Halva gavelväggen samt de sydligaste delarna av den västra långsidan är därför uppmurade i gråsten. Stenen har under senare delen av 1900-talet fogats med cementbruk. Takkonstruktionen består till största delen av s.k. saxar som bär uppnockåsen. I norr är takkonstruktionen uppbyggd av enkla sparrar.

#### 3.3 Exteriör

Fasaden är klädd med locklistpanel som behandlats med någon typ av ljusgrå lasyr, enligt uppgift Cuprinol. Kring ena entrédörren har panelen lase-rats i en ljus blå kulör. Den södra delen saknar panel på långsidorna, där stenmur och skiftesverk lämnats synligt. Fönsterna är spröjsade, av olika storlek och modell samt målade i vit linoljefärg. Byggnaden har vasstak som lagts utanpå ett äldre korrugerat plåt-tak. Utmed gavlarna sitter vindskivor som är målade i samma grå kulör som resten av byggnaden. Skorstenen är putsad och avfärgad i vitt.

Längs den västra fasaden sitter flera dörrar. Längst åt söder finns en äldre inåtgående bräddörr, norr om denna en utåtgående bräddörr, målade i samma kulör som fasaden. Därefter följer bostadsdelen med en bräddörr målat i en skarpt blå kulör samt en spegeldörr som på utsidan klätts med fiskbensmönstrad pärlspont överst samt liggande panel underst. Denna dörr är målade med linoljefärg i guldockra. I den norra ekonomidelen sitter en mindre bräddörr samt en port inklädd i locklistpanel.





Stugan ligger delvis ingrävd i sluttningen. Överst t.h syns väggens stenkonstruktion. Till vänstersyns den guldockrafärgade paneldörren som leder in till bostadsdelen. Denna har tillkommit under senare renoveringar.

### 3.4 Interiör

Byggnadens norra del inrymmer en lada (1). Ladan är indelad i två delar med en halv brädvägg. Golvet är täckt med sand. De äldre takbjälkarna är avsågade och ersatta av reglar. Ovanpå dessa ligger ett nyare vindsgolv. Ladans stomme är uppbyggd separat från resten av byggnaden och är troligtvis tillkommen vid ett senare byggnadsskede.

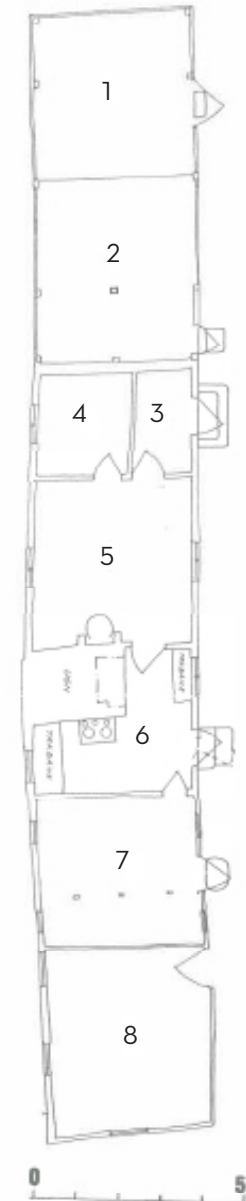
Intill ladan ligger logen (2) med trägolv på ett uppreglat bjälklag. Ovanför logen finns inget loft utan byggnaden är öppen upp inock. Den södra väggen är i skiftesverk med omålade bålplank. Här sitter invarmluftspump monterad. På övriga väggar saknas bålplankor och de yttre panelbrädorna är synliga. Söder om logen möter bostadsdelen. Den nås via en ytterdörr som leder in till en mindre förstuga.

Förstugan (3) har pappspända väggar och tak. Väggarerna är tapetserade med en mönstrad papperstapet. Brädgolvet är lackat eller fernissat. På väggen mot logen sitter varmluftspumpens innerdel monterad. En halvfransk spegeldörr med kammarlås leder in till stugan.

Väster om förstugan ligger en kammare (4), även den med pappsant tak och tapetserade väggar. Golvet är ett smalt lackat brädgolv spikad med handsmidda spik.

Stugan (5) har golv av jämbreda plank som spikats med handsmidd spik. Veggarna är pappspända och tapetserade med en småblommig papptapet som är ett nytryck efter äldre förlaga. Taket består av breda kilsågade plank som målats med en matt vit färg. Golvfoderna är profilerade och längs taket sitter en hålkälslist. Mot stugans södra vägg står en rund gul kakelugn som satts upp efter att hembygdsföreningen tagit över byggnaden. Bredvid kakelugnen sitter en halvfransk spegeldörr som leder till köket.

1. Lada
2. Loge
3. Förstuga
4. Kammare
5. Stuga
6. Kök
7. Ladugård
8. Snickarbod





Logen. På skiftesverksväggen mot bostadsdelen syns luftvärmepumpen.



Ålderdomligt trögångjärn, ladugården.



Snickeriet med hyvelbänk och verktyg. Mot golvet syns de klackar av betong som gjutits för att stabilisera väggen.



Till vänster syns vindsutrymmet och takstolarna.

Till höger ladugården med väggar och golv av sten. På höger sida finns en spilta för en ko eller häst.

## 12 LÅNGANSKOGEN

Köket (6) har, till skillnad från övriga bostadsrum, tegelgolv. Här finns en stor eldstad med bakugn, häll och vedspis. Här finns även två låga äldre bänkskåp målade i vitt och grönt, med bänkskivor av trä som målats bruna. I en nisch i eldstaden finns ytterligare ett inbyggt skåp. Väggarna är tapetserat och taket består av breda vitmålade plank som vilar på synliga bjälkar som målats i samma bruna kulör som bänkskivorna. I köket finns en ytterdörr samt en dörr som leder direkt in till ladugårdsdelen.

Ladugården (7) har golv av stenhällar och den västra väggen är uppmurad i gråsten. Innerväggarna är av omålade breda plank. Den östra väggen är brädklädd och har vitkalkats. Här finns ett litet bås för en ko samt en avskild del för höns.

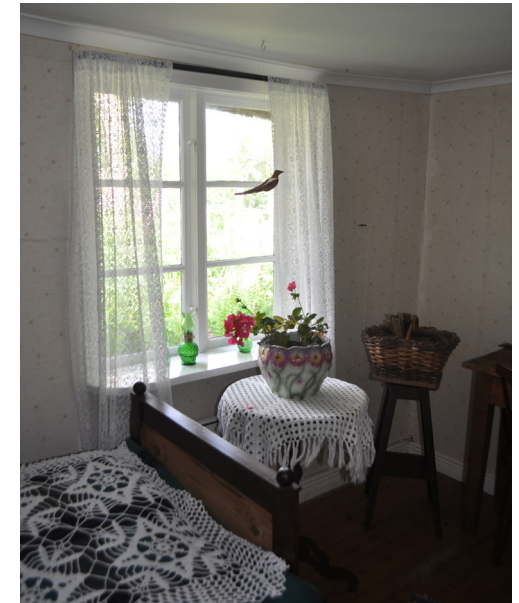
Längst i söder ligger snickarboden (8). Den västra väggen samt nedre delen av gavelväggen är uppmurad av sten. Muren vilar på en betongsockel som tillkommit vid en renovering under 1980-talet då man återuppbyggde stenväggarna som rasat. Golvet består av ett trampat jordgolv. Längs väggarna står snickarbänkar med redskap och verktyg.



Köket med tegelgolv och äldre bänkinredning. Intill murstocken står en vedspis.



Den vitkalkade eldstaden tar upp en stor del av köket.



Ovan: Intill förstugan finns en liten kammare. Som större delen av interiören så har ytskikt som golv och tapet bytts ut.



Tv: Den runda gula kakelugnen i stugan har satts upp av hembygdsföreningen.

Mitten ovan: Stugan/salens interiör.

Mitten nederst: I salens tak sitter breda kilsågade brädor.

#### 4. KULTURHISTORISKT VÄRDE

Torpet Långanskogen är ett välbevarat exempel på en mycket enkel bostadsmiljö i det förindustriella bondesamhället. Konstruktionen med väggar av skiftesverk samt stråttaket är typiska inslag i halländsk byggnadstradition, men byggnadstypen med en långa där bostad och ekonomiutrymmen samsas i samma byggnad är idag mycket sällsynt. Byggnaden har därför högt byggnadshistoriskt värde. Trots att byggnaden genomgått övergripande renoveringar under 1980-talet har karaktären och uttrycket bevarats. Byggnaden tillsammans med de föremål som finns bevarade illustrerar de förhållanden som torpare/backstugusittare levde under och har därför ett pedagogiskt värde.



## 5. GENERELLA RIKTLINJER VID UNDERHÅLL

### 5.1 Förhållningssätt

Byggnaden är skyddade som byggnadsminne enligt Kulturmiljölagen (1988:950). Förändringar samt vissa vård- och underhållsåtgärder kräver tillstånd från Länsstyrelsen. Samråd bör ske med Länsstyrelsen och medverkande antikvarie i god tid före arbeten påbörjas.

En grundläggande förutsättning för byggnadens bevarande är ett regelbundet och förebyggande underhåll. För att säkerställa att byggnadens kulturhistoriska värde inte förvanskas bör underhåll och renoveringsåtgärder ske under antikvarisk medverkan.

Exteriört underhåll bör grunda sig på ursprungliga material och metoder. Eftersom Långansko-gen är en byggnad av museal karaktär är den generella utgångspunkten att undvika ändringar. Underhåll bör istället syfta till bevarande. Vid renovering ska befintligt eller ursprungligt utförande vara vägledande.

Vid behov bör hantverkare med specialistkunskap inom traditionella metoder och material anlitas.

### 5.2 Trä

*Riktlinjer:*

- Vid byte av fasadpanel bör tätvuxet virke av god kvalitet användas. Panelbrädor lämnas omålade.
- För val av träslag bör man utgå från befintligt material i del som ska bytas.
- Traditionellt sett skyddades ofta skiftesverket med panel. De väggar som idag är klädda med panel kan därför vara det även i fortsättningen.
- Befintligt äldre material bör lämnas orört i så stor mån som möjligt. Vid byte av trä ersätts endast skadade delar som skarvas i med friskt virke. Detta gäller såväl stomme som panel.
- Panel ska utföras med oregelbundna bredder.
- Synliga trädelar bör spikas med handsmidd spik alternativt klippspik.
- Vindskivor och täckbrädor bör ha en hyvlad yta.
- Till luckor och enklare dörrar bör ramsågat virke användas.

### 5.3 Fönster

Byggnadens fönster är tillverkade i kärnvirke och kan hålla mycket länge vid regelbundet underhåll.

*Riktlinjer:*

- Fönster målas med linoljefärg vid behov.
- Om rutorna skallrar när man knackar på dom, eller om det finns synligt kittbortfall är det dags att komplettera med nytt kitt. Om stora delar av kittet sitter löst bör bågen glasas ur varsamt med hjälp av kittlampa eller speedheater och kittas om med nytt kitt. Befintliga glas återanvänds.
- Vid trasiga glas ersätts dessa med begagnat munbläst glas.

### 5.4 Metall

Metalldetaljer på byggnaden består främst av beslag till fönster och dörrar.

*Riktlinjer:*

- Detaljer i omålat järn som behöver åtgärdas ska skrapas rena, hettas upp och doppas i kallpressad kokt linolja minst två gånger.
- Målade beslag i metall rostskyddas vid ommålning med järnmönja som målas i två lager före mellan- och slutstrykning av linoljefärg.
- Vid byte av äldre gångjärn, beslag och dylikt används i första hand äldre återvunna detaljer, i andra hand nytillverkade av samma eller liknande modell som originalet.

### 5.5 Stråtak

Halm är det vanligaste förekommande materialet på stråtak i Halland traditionellt sett men det är troligt att vasstak förekommit där man hade tillgång till materialet.

#### *Riktlinjer:*

- Taket ska även fortsättningsvis vara stråtak av vass eller halm.
- Rygghalm av havre alt. råg, underlag av papp uppe vid nocken.
- Vid behov av byte av ryggrån skall dessa vara av ek och bindas samman med armeringsjärn.
- Ryggning läggs om/förbättras vart femte år. Helt ny rygghalm som läggs i anslutning till takomläggning försvinner snabbare. Den behöver därför bättras på redan efter 2 år första gången.
- Ryggning utförs med löshalm.
- I samband med ryggning lagas taket i efter behov, framför allt vid vindskivor.
- Efter 8-10 år börjar de understa lagren brytas ned. Ett tunt lager mossa betyder troligen inte mycket på takets kvalitet. När bindningarna börjar synas är det dags att byta, någonstans mellan 20-45 år.

### 5.6 Interiör

Vid behov av underhåll interiört bör tidstypiska material användas. Patina och mindre skador på yttskikt kan accepteras då interiören speglar en enkel bostadsmiljö.

- Väggarna bör vara tapetserade med limtryckta papperstapeter och lister samt foder målas med linoljefärg.
- Kulörer bör vid ommålning utgå från tidigare färgsättning. Äldre färglager skrapas fram och lämplig kulör vals ut i samråd med medverkande antikvarie.

### 5.7 Övrigt

Byggnaden har tidigare varit utsatt för angrepp av hussvamp samt skadeinsekter. Man bör därför vara extra uppmärksam på indikationer för detta.

- För att förebygga insektsangrepp bör ett bra klimat upprätthållas interiört med underhållsvärme.
- Hussvamp behöver vatten, trä och kalk för att växa. Det är därför viktigt att förebygga inträngning av vatten i byggnaden.



Taket är idag täckt med vass, ett taktäckningsmaterial som förekom där tillgången till detta var stor t.e.x nära vattendrag.



## 6. SKADOR OCH ÅTGÄRDSBEHOV

### 6.1 Generellt

Byggnaden har underhållits regelbundet sedan överlåtelsen till hembygdsföreningen och är därför i gott skick utan större skador.

Följande avsnitt är en genomgång av de skador som framkommit vid inventeringen samt föreslagna åtgärder ur ett antikvariskt perspektiv. Åtgärderna bör följas av antikvarisk medverkan. Observera att ändringar och underhåll kräver tillstånd från länsstyrelsen. I Kapitel 7 sammanställs åtgärdsbehoven i tabellform med prioriteringsordning.

### 6.2 Stomme

De synliga delarna av stommen är i gott skick och föranleder inga åtgärder. I anslutning mellan loge och lada, vid den västra väggen, är syllen skarvad. Förslagsvis monteras ett vinkeljärn för att öka stabiliteten. Hörnstolpen i stugans södra del står delvis på betong. I denna del har tidigare förekommit hus-svamp. Då betong suger och transporterar fukt bör man regelbundet hålla uppsikt på stommens skick.



Överst: Skarvad syll mellan lada och logebrädan syns rötskador.

Nederst: En av hörnstolparna möter murens betong.

### 6.3 Fasad

Exteriört är byggnaden väl underhållen och i gott skick. Panelen har viss påväxt i nederkant vilket delvis beror på växtligheten intill byggnaden. Växtligheten bör hållas efter och tas bort årligen. Mot den södra gaveln ligger grus och växtmaterial an mot fasaden. Här syns också rötskador på enstaka brädor. Växtlighet och grus skrapas bort så att panelbrädornas underkant friläggs för att undvika ytterligare rötskador i panelen. Rötskadade brädor skarvas i eller ersätts med nytt tätvuxet virke.

Panelen har tidigare varit omålad, vilket var vanligt vid enklare bostäder så som torp och backstugor. Vid något tillfälle har fasaden sedan behandlats med någon typ av grå lasyr, enligt uppgift Cuprinol. Vid byte av panelbrädor bör de målade brädorna successivt ersättas av omålad panel av olika bredd i god kvalitet.



Gångjärnet till ladans högra portblad är fäst i ändträ och sitter löst.



Nederst: Ormbunkar tätt intill fasaden.



Nederst: På den södra gaveln ligger grus upp mot panelens ändträ. Intill fönsterbrädan syns rötskador.

## 6.4 Fönster och dörrar

Fönstren är i relativt gott skick men färgen har mattats av och börjat flaga och det finns på vissa ställen sprickor i kittet. Metallbeslagen har rost i olika grader. På södra gaveln finns början till rötskador i dropplisten över fönstret och denna bör bytas ut.

Målningsbehovet är som störst på de fönster som sitter nära marknivå och underhållet bör därför prioriteras på denna del, men samtliga fönster bör målas inom de närmsta åren. Vid renovering skrapas fönsterbågarna rena från löst sittande färg, slipas och glansas ur vid behov. Där kittet fallit bort kompletteras rutorna med nytt linoljekitt. Vid urglasning kittas rutorna om och de munblåsta glasen återanvänds. Trärena partier grundmålas enligt färgtillverkarens anvisningar. Därefter stryks bågar och karmar med linoljefärg i två lager med torktid mellan strykningarna. Beslag i metall rostskyddas med två lager järnmönja före målning. Vid målning bör bågar lossas från karmen för att undvika att de målas fast.

Det övre gångjärnet i det högra dörrbladet vid ladans port är monterat i ändträ och sitter löst. Gångjärnet bör fästas om för att bli mer stabilt. Vid behov skarvas nytt virke i stolpen.

Entrédörren till köket är målad i en skarpt blå kulör, vid ommålning bör en mer traditionell färgsättning övervägas.



Fönster med färg i varierande skick. På flera ställen börjar rosten gå igenom färgen.

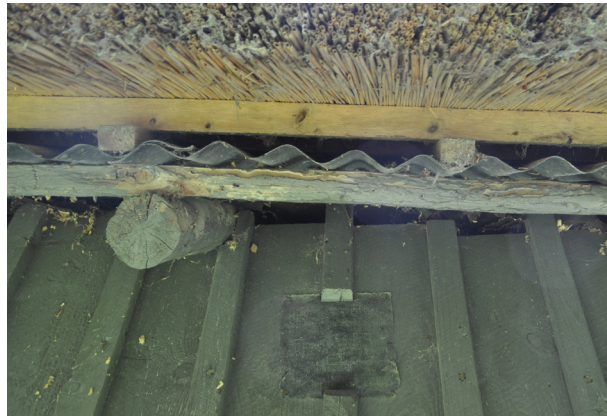
### 6.5 Tak

På byggnadens västra takfall finns skador i vasstaket orsakat av djur som krafsat bort vass. Skadan lagas i med ny vass hela vägen från nock till takfot. På östra takfallet ligger lös vass och övrigt organiskt material. detta bör räfsas bort för att undvika att det hålls fukt mot vassen.

Vindskivorna har rötskador. Dessa ersätts med nya vindskivor i samma mått och dimensioner som de ursprungliga.

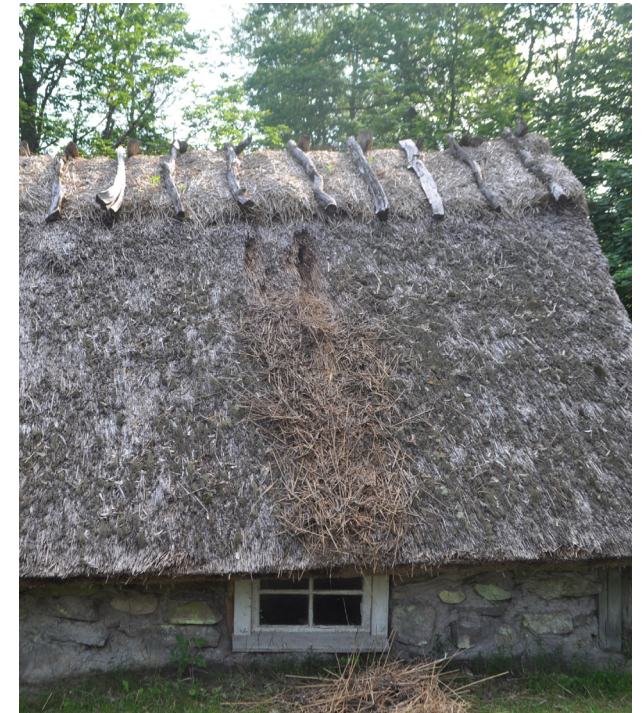
På vissa ställen finns öppningar i takfoten. Öppningarna bör täckas med nät som skydd mot fåglar och andra djur.

På skorstenskronan finns putsbortfall som bör lagas i. Skorstenen kalkas alt. målas med silikatfärg beroende på befintligt underlag. Brädorna nedanför skorstenen bör oljas med linolja alternativt tjäras.



Överst: Takfoten bör täckas av nät från insidan.  
Nederst: Skorstenen är i behov av målning/kalkning och brädorna bör tjäras.

Överst till höger: Djur har orsakat skador på det västra takfallet.  
Nederst till höger: Rötskadad vattbräda.



## 6.6 Interiör

Interiören är generellt i gott skick. De skador som finns består av färgsläpp och mindre skador i tapeter som främst är av estetisk karaktär. Eftersom byggnaden visar på ett mycket enkelt hem är det ur antikvarisk synpunkt inte nödvändigt att åtgärda dessa skador utan patinan är en naturlig del i miljön.

På vissa fönsterbågar syns flagor i färgen. Vid exteriör renovering av dessa fönster bör även insidan målas om med linoljefärg. Kulör tas fram i samråd med medverkande antikvarie.

I köket, intill ytterdörren finns fläckar på tapeten orsakade av ett fladdermusbo på vinden. Om det finns önskemål om att åtgärda detta bör köket tapetseras om med lämplig limtryckt papperstapet i ett tidstypiskt mönster.

## 6.7 Övrigt

Utedasset i tomtens södra del har läckande tak. Takskivorna bör ersättas av nya. Jordkällaren är bevuxen med sly och annan växtlighet. Taket bör rensas från sly för att undvika att rötterna tränger in och skadar valvets konstruktion.



T.v: På köksfönstret syns flagande färg.

Nedan: Fläckarna till höger om dörröppningen har orsakats av ett fladdermusbo.



## 6.2 Regelbunden översyn

Detta avsnitt utgör en sammanställning över regelbundet återkommande åtgärder. Observera att uppskattade underhållsintervall är ungefärliga, variationer kan förekomma t.ex. vid olika väderstreck.

Åtgärd	Beskrivning	Utförs av	Intervall
<b>Exteriör</b>			
Ryggning av stråtak	För att stråtak ska hålla länge bör ryggning göras om regelbundet. På nylagt stråtak bör första ryggning göras redan efter 2-3 år	Taktäckare	5-7 år
Omläggning av vasstak	Se generella förhållningssätt.	Taktäckare	30-50 år
Fönsterrenovering	Målning samt komplettering av kitt vid behov. Underhållsintervall beror på faktorer som väderstreck, sol etc. och kan vara olika för olika fasader. Mellan målningarna kan färgen underhållas med lika delar linolja och terpentin.	Målare med erfarenhet av linoljefärg/ byggnadsvårdsföretag	5-15 år
Rensa intill byggnad i marknivå.	Det är viktigt att rensa bort växtlighet, jord, torra löv och annat organiskt material som lägger sig där och kan samla fukt.	Hembygdsföreningen	Årligen
<b>Interiör</b>			
Inspektion av byggnad	Inspektera interiören och installationer för att upptäcka ev. skador, angrepp av insekter eller vattenläckor. Då byggnaden tidigare haft angrepp av hussvamp bör man vara extra uppmärksam för tecken på detta.	Hembygdsföreningen	Årligen

### 6.3 Sammanställning av skador och åtgärdsbehov

Prioritet 1 avser skador av akut karaktär som bör åtgärdas snarast. Prioritet 2 avser åtgärd inom 1-3 år. Prioritet 3 avser åtgärd inom 3-5 år. Prioritet 4 avser åtgärder av estetisk/kulturhistorisk synpunkt.

Kostnadsuppskattningen är en ungefärlig bedömning och ska inte ses som en exakt prisangivelse.

Skada/åtgärdsbehov	Föreslagen åtgärd	Utförs av	Prioritet	Kostnadsuppskattning exkl moms
<b>Stomme</b>				
Skarv i syll vid logens sydvästra hörn	Vinkeljärn monteras för ökad stabilitet.	Snickare med byggnadsvårds-kompetens	3	2500 kr
Hörnstolpe som möter betong	Håll under uppsikt. Vid behov, undersök möjligheten till fuktspärr som exv. papp mellan stolpe och mur.		2	-
<b>Fasad</b>				
Rötskador i panelens nederkant, södra gaveln	Rötskadade partier skarvas i med friskt obehandlat virke av god kvalitet. Växtlighet och grus röjs bort.	Snickare med byggnadsvårds-kompetens	2	15 000 kr
<b>Fönster och dörrar</b>				
Flagande färg och sprickor i kitt, fönster	Skrapning av lös färg, komplettering av kitt samt målning med linoljefärg (se generellt underhåll)	Målare/Hantverkare med byggnadsvårds-kompetens	2	2500 kr/båge
Rostiga beslag	Beslagen rengörs från rost och stryks med två lager järnmönja samt två lager linoljefärg i samma kulör som träet i samband med fönsterrenovering	Målare/Hantverkare med byggnadsvårds-kompetens	2	500 kr/ beslag

## 24 LÅNGANSKOGEN

Skada/åtgärdsbehov	Föreslagen åtgärd	Utförs av	Prioritet	Kostnadsupp- skattning exkl moms
Löst gångjärn, port till lada	Stolpen lagas i och gångjärnet fästs om.	Snickare med byggnadsvårdskompetens	2	5000 kr
Kulör, ytterdörr	Ytterdörren som är målad i en blå kulör målas om i mer traditionell färgsättning som tas fram i samråd med medverkande antikvarie.	Målare/Hantverkare med byggnadsvårdskompetens/hembygdsföreningen	4	6000 kr
<b>Tak</b>				
Skador i vasstak, västra takfallet	Skador lagas i med ny vass.	Taktäckare	1	20 000 kr
Lös vass och annat material på taket	Löst material räfsas bort.	Hembygdsföreningen	1	-
Putsbortfall skorstenskrona	Skadorna lagas i med ny puts, skorstenen kalkas alt. målas med vit silikatfärg	Murare/hantverkare med byggnadsvårdskompetens	3	10 000 kr
Målningsbehov brädor vid skorsten	Brädorna stryks med tjära.	Hembygdsföreningen/målare/byggnadsvårdsföretag	2	5000 kr
Rötskador i vindskivornas vattbrädor	Vattbrädorna byts ut och behandlas med trätjära.	Hantverkare med byggnadsvårdskompetens	2	3500 kr
Öppningar i takfoten	Öppningar i takfot täcks med nät invändigt för att förhindra att djur tar sig in.	Hembygdsföreningen	3	-
<b>Interiör</b>				
Enstaka fönsterbågar med flagande färg	Målas om i samband med exteriör renovering av fönsterbågarna.	Målare/hantverkare med byggnadsvårdskompetens	4	2500 kr/båge



<b>Skada/åtgärdsbehov</b>	<b>Föreslagen åtgärd</b>	<b>Utförs av</b>	<b>Prioritet</b>	<b>Kostnadsupp- skattning exkl moms</b>
Fläckar på kökstapeten, orsakade av fladdermöss	Omtapetsering med papperstapet i traditionellt mönster.	Målare/hantverkare med byggnadsvårdskompetens	4	30-50 000 kr
<b>Övrigt</b>				
Jordkällaren är bevuxen med träd	Träd röjs bort	Hembygdsgörelsen	2	-
Utedassets tak läcker	Nya takskivor monteras	Hembygdsgörelsen/ Snickare	1	8000 kr

## RAPPORTER FRÅN KULTURMILJÖ HALLAND 2020

2020:19	St Laurentii kyrka. Utvändig renovering
2020:20	Tröinge 2:62 Vinbergs socken, Ark. utredning.
2020:21	GC-väg mellan Vinberg och Bergagård. Ark. utredning.
2020:22	VA-ledning Efra kyrkby-Långasand Ark. förundersökning och slutundersökning.
2020:23	Knobesholms tunnbinderi.
2020:24	Övraby - Det äldsta Halmstad. Ett medeltidsarkeologiskt forskningsprojekt.
2020:25	Hyltebruks kyrka, Utvändig renovering
2020:26	Tönnersjö kyrka, Renovering av fönster
2020:27	Nybyggnation hästgård Risarp Harplinge. Ark. utredning.
2020:28	Förundersökning i avgränsande syfte Skrea 110, Ark. förundersökning.
2020:29	Boplatz- och härdområden. Trönningenäs, Lindbergs socken. Ark. förundersökning av L2018:392, L2018:820, L2018:821, L2018:822.
2020:30	Kyrkogårdarnas historia, vård och underhåll, bilaga till kulturhistoriska inventeringar i Falkenbergs pastorat
2020:31	Inventering inför planerad deponi. Varbergs kn, Veddige sn. Ark. inventering
2020:32	Jutanområdet, Antikvarisk förundersökning
2020:33	Planområde Himle och Fun City, Spannarps socken, Ark. utredning
2020:34	Utredning inför GC-väg utmed väg 613 mellan kustvägen och Harplinge samhälle. Harplinge socken, Ark. utredning.
2020:35	Söndrums församlingsgård, antikvarisk förundersökning
2020:36	Efterunders. och återställning av plundringsgrop intill Krokstenen, Örelid. Laholm, Tjärby sn, Ark. efterundersökning.
2020:37	Skottorps slott. Restaurering
2020:38	Kristineheds manbyggnad. Kulturhistorisk utredning
2020:39	Laholm RAÄ 142, Laholms stad, Lagaholm 4:1, RAÄ 19:1, RAÄ 142:1, Ark. schaktningsövervakning
2020:40	Krutkällargången, Halmstad kommun och stad, Bastionen Norre Katt, RAÄ 33:1, Ark. schaktningsövervakning
2020:41	Kv Jungfrun, Oxen och Hästtorget, Laholm. Förslag till planbestämmelser.
2020:42	Spannarp Östra, Spannarps socken, Ark. utredning
2020:43	Fem provborrhål inom Österskans. Halmstad kommun, Österskans 1 och Halmstad 6:31. Ark. kontroll.
2020:44	Arkeologisk utredning inom Tofta 2:2. Varbergs kommun.
2020:45	Apelviksgården, omläggning av stråtak. Antikvarisk medv.
2020:46	Professorn 7, Hotell Gästis i Varberg, Antikvarisk förundersökning
2020:47	Folkvandringstid, Vendeltid & Vikingatid, Kvibille 21:1, Ark. förundersökning
2020:48	Boplatzlämningar i Hasslöv, Hallands län, Laholms kommun, Hasslövs socken, Ark. utredning
2020:49	Gravar och boplatser invid Kistinge deponi, Eldsberga socken, Ark. utredning
2020:50	Villa Örnvik, Eketånga 2:71, Halmstad, Antikvarisk förundersökning.
2020:51	Kvarnadalen i Sällstorp, Vård- och underhållspan
2020:52	Landa kyrka, mögelsanering
2020:53	Societetshuset i Varberg, antikvarisk konsekvensutredning





Postadress: Tollsgatan 7 | 302 32 Halmstad | Tel: 035-19 26 00  
E-post: [kansli@kulturmiljohalland.se](mailto:kansli@kulturmiljohalland.se) | Hemsida: [www.kulturmiljohalland.se](http://www.kulturmiljohalland.se)