

ANTIKVARISK FÖRUNDERSÖKNING ÅR 2020

Björn Ahnlund

FASAD- OCH MARKFÖRÄNDRING

Excellensen 2, Halmstad kommun och stad

KULTURMILJÖ HALLAND RAPPORT 2020:61



STIFTELSEN HALLANDS LÄNSMUSEER

Stiftelsen Hallands Läns museer, Kulturmiljö Halland
Uppdragsverksamheten, Halmstad 2020
Antikvarisk förundersökning år 2020
Bild framsida: Excellensen 2, fasad mot SO
Foto: Björn Ahnlund (filmnr 2020-48).
Grafisk form och layout: Anders Andersson.
Kartor ur allmänt kartmaterial © Lantmäteriet.
Ärende nr 2020-248

Björn Ahnlund

FASAD- OCH MARKFÖRÄNDRING

Excellensen 2, Halmstad kommun och stad

KULTURMILJÖ HALLAND RAPPORT 2020:61



Kungsbacka

Varberg

Falkenberg

Halmstad

Hyltebruk

Laholm

HALMSTAD

INNEHÅLL

Inledning	6
Uppdrag	6
Befintliga skydd	6
Föreslagna åtgärder	6
Historik	7
Beskrivning	8
Läge och omgivning	8
Exteriör	8
Kulturhistoriska värden	9
Konsekvensbeskrivning	10

INLEDNING

Uppdrag

Kulturmiljö Halland har fått i uppdrag av fastighetsägaren att göra en antikvarisk förundersökning inför bygglovsprövning av fasad- och markförändring på fastigheten Excellensen 2. Arbetet har utförts av bebyggelseantikvarie Björn Ahnlund, Kulturmiljö Halland, Hallands läns museer i september 2020.

Syftet med undersökningen är att utreda de föreslagna förändringarnas påverkan på byggnadens kulturhistoriska värde.

Befintliga skydd

Byggnaden är inventerad som kulturhistoriskt värdefull i den länstäckande bebyggelseinventeringen där den har den högsta bevarandeklass, klass A.

Bebyggelsen i kv Excellensen ingår i en större kulturmiljö, "Villastaden", utpekad i kulturmiljöprogram för Halmstads stad 2020.

Plan- och bygglagen reglerar att en byggnad som är särskilt värdefull från historisk, kulturhistorisk, miljömässig eller konstnärlig synpunkt inte får förvanskas (PBL 2010:900 8 kap 13 §). Vidare ska ändring av en byggnad utföras varsamt så att man tar hänsyn till byggnadens karaktärsdrag och tar till vara byggnadens tekniska, historiska, kulturhistoriska, miljömässiga och konstnärliga värden (PBL 2010:900 8 kap 17§). Dessa paragrafer gäller generellt även om inget särskilt bestämts om detta i detaljplan.

Föreslagna åtgärder

Fastighetsägaren har ansökt om bygglov för igen-sättning av källardörr mot nordväst och upptagning av ny dörröppning mot sydöst. I ansökan ingår även förändring av marknivån och anordning av uteplats vid fasaden i sydöst.



Den röda ringen markerar den aktuella bebyggelsen. Karta: Halmstad kommun

HISTORIK

Kv Excellensen bebyggdes i början av 1900-talet. Stora villor hade då börjat uppföras på stadens inägomark väster om stadskärnan, "Västare vång". Kvarteret Excellensen var det första fullt bebyggda villa-kvarteret i området.

På den tidigare jordbruksmarken låg sedan tidigare endast ett par landerier med tillhörande ekonomibyggnader. En trädgårdstad växte så småningom fram i området. Då detta saknade stadsplan kom kvarteren och vägarna delvis att följa äldre strukturer, såsom de gamla infartsvägarna. Först på 1920-talet upprättades ett planförslag av Albert Lilienberg och Ragnar Lyttkens.

Huset på Excellensen 2 uppfördes som "villabyggnad för löjtnant Gustaf Rhodin" runt 1905 (årtal saknas på den inskannade byggnadsritningen). Arkitekt var troligen Sven Gratz, som under sin långa karriär som stadsarkitekt mellan 1891 och 1929 var upphovsman till ett mycket stort antal byggnationer i Halmstad, såväl villor och flerfamiljshus liksom offentliga byggnader. Under många år var villan på Ekehöjdgatan bostad för Sven Gratz efterträdare på posten, Fredrik Wetterqvist.



Excellensen 2 inringad på en karta från ca 1910. Karta: Halmstads kommun

BESKRIVNING

Läge och omgivning

Kvarteret Excellensen ligger i villastaden på väster, i sluttningsläge norr om genomfartsgatan Magnus Stenbocks väg. Fastigheten Excellensen 2 ligger i norra delen av av kvarteret. Bebyggelsen i kvarteret och närområdet utgörs till stor del av arkitektritade, individuellt utformade, villor från början av 1900-talet på stora lummiga tomter.

Den aktuella byggnaden ligger i nordöstra delen av fastigheten, utmed Ekehöjdgatan. Övriga delen av tomten utgörs av en uppvuxen trädgård med bl.a. gamla fruktträd.

Exteriör

Bostadshuset på Excellensen 2 är ett tvåvåningshus med släpudsade och vitmålade fasader med dekorativa, horisontella band av rött tegel. Fasadmaterial avviket vid entrén nordväst där hörnet är utfört av grönmålad träpanel, såsom en inbyggd veranda i två våningar. Husets södra hörn utgörs av en cirkelrund utbyggnad med balkong. Taket har tälttakets form och är täckt med falsat flackt tegel. Fönstren består av främst av korspostfönster av olika slag med fyra och åtta lugter. Fönster liksom dörrar har välvd överdel på bottenvåningen och rak överdel på övervåningen. Grund och källare markeras av en ca 50 cm hög spritputsad sockel. Källarfönster och källardörr har rak överdel och markeras av horisontella, rektangulära fält.



Erik Dahlbergsgatan med kv Excellensen t.v.



Taket ursprungliga slottsmölletegel har lagts om och kompletterats med begagnat tegel varvid de speciella nockpannorna återställts. Fönstren har vidare renoverats och fasaden målats om.



Tomten sluttar mot söder. I trädgården finns ett flertal träd, bl a gamla fruktträd.

KULTURHISTORISKA VÄRDEN

Excellensen 2 ligger i en större sammanhängande miljö, med individuellt utformade villor från olika epoker, ofta i stora lummiga trädgårdar. Den välbevarade villastaden är som helhetsmiljö unik för Halland. I det nya kulturmiljöprogrammet för Halmstad stad listas de kulturvärden som är viktiga att beakta för området (kap 8.1 Villastaden):

- Den kulturhistoriskt värdefulla bebyggelsens individuella karaktär, volym, detaljer och material.
- Stadsplanens terränganpassade gatusträckningar.
- Naturstenstenskanter och trappor i gatumiljö och trädgårdar.
- Stora lummiga trädgårdar med äldre frukträd.
- Inhägnader i form av häckar och äldre gjutjärns- och smidesstaket med murade stolpar med äldre grindar.

Den aktuella villan är mycket välbevarad och intakt sedan byggnadstiden. Byggnaden har en unik och framstående arkitektur i tidstypisk jugendstil. Den har därtill koppling till två framträdande stadsarkitekter i Halmstad.

Byggnaden är värderad som klass A i bebyggelseinventeringen 2006-07. Klassningen innebär att byggnaden har ett mycket högt kulturhistoriskt värde, av "byggnadsminnesklass".



Excellensen 2, februari 2007,

KONSEKVENSBESKRIVNING

Föreslagen åtgärd – källardörr tas bort

Källardörren mot nordväst klarar ej stå emot vatten vid kraftigt regn. Denna avses därför sättas igen. I samband med detta rivs källartrappan och marken fylls igen.



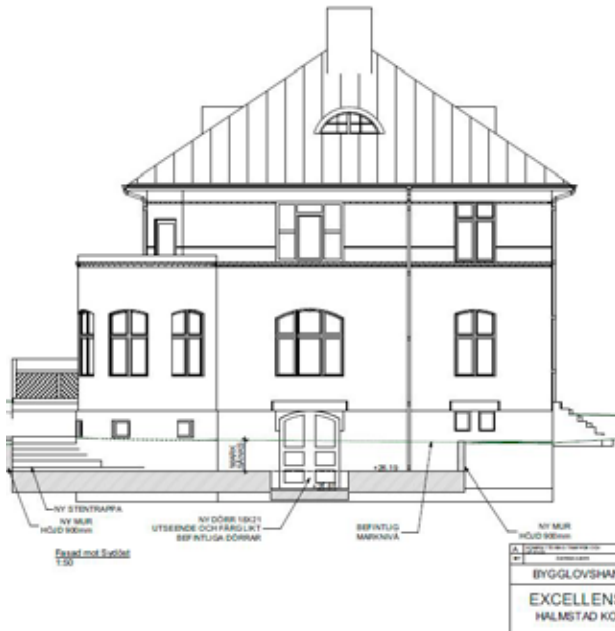
Bedömning

Åtgärden innebär en förändring av fasadens ursprungliga utseende och utförande mot nordväst men bedöms ej utgöra någon förvanskning, bl.a. då denna del är lågt exponerad.

Kulturmiljö Halland bedömer att åtgärden är genomförbar under förutsättning att fönster lika övriga källarfönster sätts in i öppningen och att räcken monteras ned för återanvändning inom fastigheten.

Föreslagen åtgärd – dörröppning flyttas

En ny öppning tas upp och en ny källardörr sätts in i fasaden mot fasaden i sydöst.



Bedömning

Åtgärden innebär en förändring av fasadens utseende och utförande mot sydöst men bedöms ej förvanska byggnadens arkitektur eller kulturhistoriska värde. Kulturmiljö Halland bedömer att åtgärden är genomförbar under förutsättning att nytt dörrparti görs med rak, horisontell överdel, såsom övriga öppningar i källarnivå vilka markeras av de rektangulära spritputspartierna. Dörren bör i övrigt vara en pardörr samt tillverkad i massivt trä med indelning enligt ritning.

Åtgärden är delvis redan utförd då en öppning tagits upp till den nya marknivån. I den övre delen av öppningen satt tidigare källarfönster. (Dessa har sparats och bör lämpligen kunna användas på platsen för källardörren i nordväst, se ovan.)

Föreslagen åtgärd – sänkning av marknivå

Framför fasaden och den nya källardörren sänks marknivån och en uteplats anordnas. Nivåskillnaden mellan ny och befintlig marknivå sammanlänkas medelst trappor och stödmurar.



x) Obs. felritat, fönster ska vara kvar.

Bedömning

Åtgärden innebär en förändring av marknivå och markbeläggning samt tillskott i form av trappor och stödmurar. Markbeläggning liksom trappor och stödmurar avses göras med natursten, främst granit. Stödmurarna byggs till befintlig marknivå. Intill dessa planteras buskar och andra växter.

Kulturmiljö Halland bedömer att åtgärden ej innebär förvanskning och därför är genomförbar. Förslaget är en för byggnaden väl anpassad lösning som i möjligaste mån tar hänsyn till den befintliga arkitekturen och trädgårdsmiljön. Genom att använda natursten ansluter man vidare till områdets och fastighetens kulturvärden.



I den nya öppningen mot sydost har tidigare suttit källarfönster. Dessa bör användas till öppningen som sätts igen i fasaden i nordväst.



Nuvarande källartrappa med smidesräcken och källardörr. Smidesräckena bör återanvändas.



Vy från trädgården mot sydöstra fasaden.



KULTURMILJÖ
HALLAND

Postadress: Bastionsgatan 3 | 302 43 Halmstad | Tel: 035-19 26 00
E-post: kansli@kulturmiljohalland.se | Hemsida: www.kulturmiljohalland.se