

ANTI~~Q~~VARISK MEDVERKAN 2020

Britt-Marie Lennartsson

NÖSSLINGE KYRKA KLIMATFÖRBÄTTRANDE ÅTGÄRDER

Nösslinge socken, Varbergs kommun

RAPPORT KULTURMILJÖ HALLAND 2020:70



STIFTELSEN HALLANDS LÄNSMUSEER



Stiftelsen Hallands Läns museer, Kulturmiljö Halland.

Uppdragsverksamheten, Halmstad 2020.

Antikvarisk medverkan vid ändring av kyrka.

Bild framsida: Givare ovanför dörren till förråd. Foto: Britt-Marie Lennartsson. (Fotonr. 2020-58-24).

Grafisk form: Anders Andersson.

Layout: Britt-Marie Lennartsson.

Kartor ur allmänt kartmaterial © Lantmäteriet.

Kulturmiljö Hallands dnr 2019/221.

INNEHÅLL

Intyg och rapport 2020-70	4
Foton tagna före ändringen	8
Foton tagna efter ändringen	10

INTYG OCH RAPPORT 2020-70



KULTURMILJÖ
HALLAND

Datum
2020-10-20

Diariernr
2019-221

Handläggare
Britt-Marie Lennartsson

Direkt nr
035-19 26 12

Himledalens församling
Himledalen.forsamling@svenskakyrkan.se
Kyrkvägen 2
432 97 ROLFSTORP

INTYG FÖR NYTT STYRSYSTEM SAMT KOMPLETTERING AV ÅSKSKYDDET PÅ NÖSSLINGE KYRKA, NÖSSLINGE SOCKEN, VARBERGS KOMMUN, LÄNSSTYRELSENS DNR 433-7317-17, 13-83-03

Himledalens församling ansökte om tillstånd för att utföra klimatförbättrande åtgärder i form av ett nytt styrsystem samt komplettering av åskskyddet. Handlingarna var upprättade av Svensk klimatstyrning AB daterade 2017-08-30. I ett meddelande från Länsstyrelsen, lst d nr 433-7317-17, datum 2018-03-14, angavs att åtgärderna inte krävde tillstånd under förutsättningen att de utfördes i enlighet med upprättade handlingar med material och metoder som är lämpliga ur kulturhistorisk synvinkel.

Då kyrkoantikvarisk ersättning söktes för åtgärderna krävs ändå en antikvarisk medverkande. Den antikvariska medverkan samt upprättande av detta intyg har utförts av Britt-Marie Lennartsson, Kulturmiljö Halland. Antikvarisk medverkande har deltagit i ett byggmöte 2020-04-16 innan projektet påbörjades. En slutbesiktning genomfördes 2020-10-13 av Britt-Marie Lennartsson samt Emil Persson och Therese Andersson från Himledalens församling.

Åtgärderna har projekterats av Svensk klimatstyrning AB. Systeminstallation har installerat styrsystemet. Assemblin har utfört elarbeten och snickeriarbeten har gjorts av Jannes Bygg. Öppningsarmar och motorer till ljudluckorna har tillverkats av AB M & E Ohlssons Klockgjuteri i Ystad.

Arkivmaterial förvaras hos Kulturmiljö Halland, Tollsgatan 7 i Halmstad, d nr 2019-221. Digitala fotofiler till fotodokumentationen utförd vid antikvarisk medverkan vid arbetena på Nösslinge kyrka är tagna av Britt-Marie Lennartsson och förvaras hos Kulturmiljö Halland, film 2020-58.

Postadress
Kulturmiljö Halland
Tollsgatan 7
302 43 Halmstad

Tfn
035-19 26 00

E-post
kansli@kulturmiljohalland.se

Hemsida
ww.kulturmiljohalland.se



KULTURMILJÖ
HALLAND

Historik och beskrivning

Träkyrkan i Nöslinge har medeltida anor, men den nuvarande kyrkan skall enligt uppgift ha byggts 1688. Kyrkan består av ett rektangulärt långhus med rakslutet korparti i öster, täckt av ett valmat spåntäckt tak. 1865 byggdes kyrka till med ett vapenhus i väster och en sakristia i öster. Samtidigt förstörades fönstren och ytterväggarna kläddes med panel som målades i ljus kulör. Kyrkans nuvarande gestaltning härrör från en genomgripande renovering 1949-50, som syftade till att återge kyrkan en äldre prägel.

Kyrkorummet präglas till stor del av arkitekturbundet måleri och äldre inventarier. Det svagt välvda trätakets dekorerades 1812 med målningar av kyrkomålaren Jacob Magnus Hultgren. Den öppna bänkinredningen med äldre gavlar dekorerades med blomstermålningar, troligen av Hultgren. Även i vapenhuset finns ett rikt bemålat innertak, troligen utfört av Detlef Ross 1754. Bland de äldre inventarierna märks predikstolen från 1575, med ovanlig rektangulär form, och en av Hallands äldsta daterade. Målningarna med blomstermotiv på insidan av ljudtaket och ljudväggen är troligtvis utförda av Detlef Ross. Altartavlan är tillverkad 1707 av bildhuggaren Gustaf Kihlman. Från 1700-talet härrör även basunängeln i koret. Den medeltida dopfunten är tillverkad i Funtabacken i Nöslinge. I kyrkan finns en senmedeltida träskulptur som tillhört ett altarskåp från omkring år 1500.

Väster om kyrkan står en brädfodrad rödmålad klockstapel med oktagon planform samt spåntäckt spira. Kyrkklockan härrör troligen från 1600-talets mitt. Klockan gjöts om 1728 och år 1900. I tornet finns enkla trätrappor upp till andra planet där kyrkklockan hänger. Det finns dubbla bruna ljudluckor av stående träplank, på tre sidor.

Det fanns ett enkelt styrsystem av villatyp i kyrkan. Detta programmerades och hanterades från en manöverpanel på elskåpet i ett förråd mellan vapenhuset och långhuset. Systemet styrde bara temperaturen utan att ta hänsyn till luftfuktigheten. Givare satt på olika ställen inne i kyrkan; vid dörren in till förrådet, framme i koret, på vinden och på utsidan på långhusets västvägg norr om vapenhuset.

I förrådet fanns även hyllor för diverse förvaring och en äldre stege som förvarades hängande på den östra väggen. Denna stege användes för att komma upp till luckan i taket som leder upp till vinden.

Bakgrund/skador

Kyrkan är påverkad av stora variationer i den relativa luftfuktigheten. De stora variationerna orsakar rörelser i trämaterialen med uttorkning vintertid och svällning sommartid. Detta leder till sprick- och spjälkningsskador på de gamla bemålade inventarierna, väggar och tak. Målningarna på timmerväggar och i taket uppvisar färgflagning och på några ställen finns märken efter fukt som runnit. Det finns ingen synlig mögelpåväxt i kyrkan, men höga fukthalter har uppmätts.

Belysningen på kyrkogården upplevdes som otillräcklig. Kyrkans placering gör den utsatt för åskväder.

Postadress

Kulturmiljö Halland
Tollsgatan 7
302 43 Halmstad

Tfn

035-19 26 00

E-post

kansti@kulturmiljohalland.se

Hemsida

ww.kulturmiljohalland.se



Utförda åtgärder

Syftet med ändringarna är att skapa ett styrsystem för att mäta och reglera temperatur för att styra luftfuktigheten. Detta ska förhindra torkskador och minska risken för mögel-, skadedjurs- och svampangrepp. Systemet är även förberett för att kunna styra avfuktare i kyrkorummet vid extremt fuktiga förhållanden. I systemet finns även styrfunktioner för att reglera ljus inne i kyrkan samt utomhus på kyrkogården, klockringning och öppning av ljudluckorna i klockstapeln.

Installationerna har i stort gjorts på samma plats som tidigare enheter. Befintliga kabelvägar har använts till största del. Kablar till sakristian för givare och nytt dörlås har förlagts på vinden och är inte synliga i kyrkorummet. I stora drag har följande arbeten utförts:

- På förrådets västra vägg har monterats DUC, dataundercentralen, för styrsystemet. Skåpet är 600x1200 mm.
- För att ge plats åt den nya centralen har vägghängda hyllor mot norra väggen tagits ned. Nya vägghängda trähyllor för förvaring av diverse bruksföremål som används i kyrkan har satts upp på den östra väggen. Stegen som förvarades hängande på denna vägg har tagits bort och förvaras nu i klockstapeln. Den har ersatts av en mindre hopfällbar modern stege som står på golvet.
- Elskåpet har byggts om anpassat till dagens behov vilket bl.a. innebär att proppskåpet tagits bort.
- En liten styrdos, en s.k. BUS-knapp med inbyggd sensor och åtta knappar, har placerats vid psalmbokshyllan på den bakersta bänken i det norra kvarteret. Här kan vaktmästare/kyrkvärd styra klockringning och ljus. Den ersätter en tidigare dimmer som var monterad på samma plats.
- En givare för mätning av luftfuktighet och temperatur samt en maxtermostat har placerats över dörren till förrådet samt på väggen över textilförvaringsskåpet i sakristian. En givare sitter även uppe på vinden och en framme i koret vid trappan till predikstolen. Den exteriöra givaren sitter på samma ställe som tidigare; på långhusets västra vägg på norra sidan av vapenhuset.
- En dosa för att kunna styra ellåset till ytterdörren in till vapenhuset har också monterats i nischen mellan ytterdörren och innerdörren.
- En ny elcentral har monterats inne i klockstapeln intill ytterdörren, på samma plats som den gamla. Den har försetts med överspänningsskydd för att neutralisera överspänningar som kan orsakas av blixtnedslag. Kabeldragningen mellan DUC inne i kyrkan och klockstapeln hade redan förberetts i samband med fibernedläggning.
- Elektriska öppningsarmar har monterats på ljudluckorna i klocktornet. Det är linjära lucköppningsmotorer. Detta gäller ljudluckan mot öster, mot kyrkan, samt den mot väster. Det blev för trångt att även montera en arm på luckan mot norr.
- Ljuskällorna på kyrkogården har bytts och glaskupor har rengjorts för att förbättra belysningen som tidigare upplevdes som otillräcklig.



Antikvariskt utlåtande

Arbetena har utförts på ett kulturhistoriskt riktigt vis i enlighet med länsstyrelsens beslut och enligt de anvisningar som Kulturmiljö Halland lämnat såsom antikvarisk kontrollant.

Med vänliga hälsningar

Britt-Marie Lennartsson
Bebyggelseantikvarie

Bilaga: 1. Fotodokumentation

Kopia: Stiftsstyrelsen, Göteborgs stift
Länsstyrelsen i Halland

FOTON TAGNA FÖRE ÄNDRINGEN



Ovanför den bakersta bänken, på väggen in till förrådet, satt en givare för mätning av luftfuktighet.



I förrådet mellan långhuset och vapenhuset fanns elcentral och förvaring av diverse bruksföremål och städmaterial. På elskåpet satt den lilla styrcentralen för mätning av luftfuktighet.



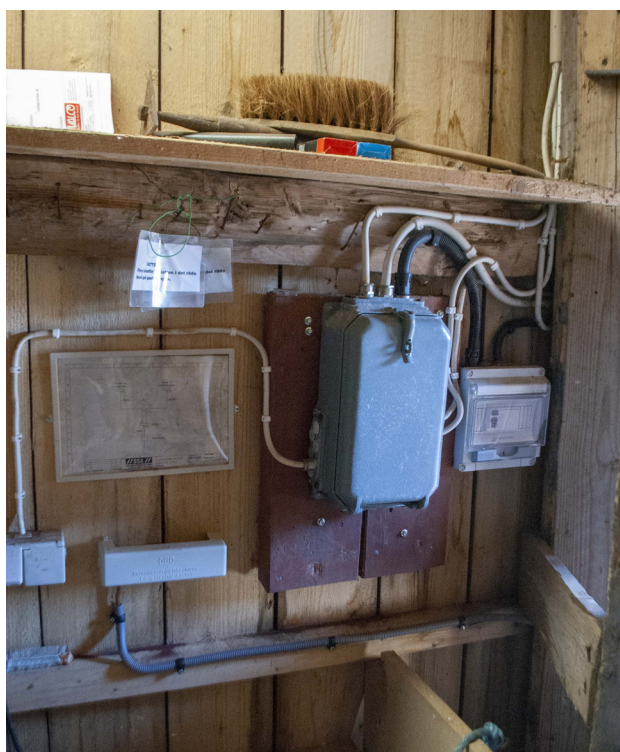
Precis innanför gallret vid trappan till predikstolen satt också en givare.



I klocktornet finns tre par ljudluckor av detta slag.



De öppnas manuellt och stängs med enkla hakar som fästs i ringar.



Innanför dörren till klocktornet satt en liten elcentral.

FOTON TAGNA EFTER ÄNDRINGEN



Det gamla elskåpet har byggts om och en del funktioner har tagits bort och flyttats till det nya skåpet, DUC, som sitter längre in,



Hyllorna som satt på den norra kortväggen har nu placerats mot östra väggen istället.



En givare och en maxtermostat har placerats över dörren till förrådet. Den givare som satt runt hörnet har tagits bort.



En ny givare har ersatt den gamla, på samma plats vid gallret upp till predikstolen. Foto: Svensk Klimatstyrning AB.



I den lilla svarta dosan ovanför psalmbokshyllan i den bakersta bänken i norra kvarteret sitter styrfunktioner för ljus och klockringning,



En givare och en maxtermostat har placerats över ett skåp i sakristian.



I nischen mellan ytter- och innerdörr till sakristian har den lilla vita dosan till vänster i bild tillkommit.



Den exteriöra givaren sitter på samma ställe som den tidigare, på långhusets östra vägg, norr om vapenhuset.



Till vänster: I klocktornet finns tre par ljudluckor av detta slag, det enda som syns utvändigt är några metallknoppar på den vänstra luckan, för fästena till styrarmen.



Luckorna öppnas med små motorer som driver en lång arm som sitter i den ena av luckorna.



Två av luckorna i tornet har gjorts öppningsbara genom fjärrstyrning.



En ny elcentral med säkringar har placerats innanför dörren i klocktornet.



Åskskyddet har kompletterats i klocktornet med överspänningsskydd vid elcentralen innanför dörren. Ledningarna leds ned i marken utanför dörren.



KULTURMILJÖ
HALLAND

POSTADRESS: TOLLSGATAN 7 | 302 32 HALMSTAD | TEL: 035-19 26 00

E-POST: [KANSLI@KULTURMILJOHALLAND.SE](mailto:kansli@kulturmiljohalland.se) | HEMSIDA: [WWW.KULTURMILJOHALLAND.SE](http://www.kulturmiljohalland.se)