

ANTIKVARISK FÖRUNDESRÖKNING 2022

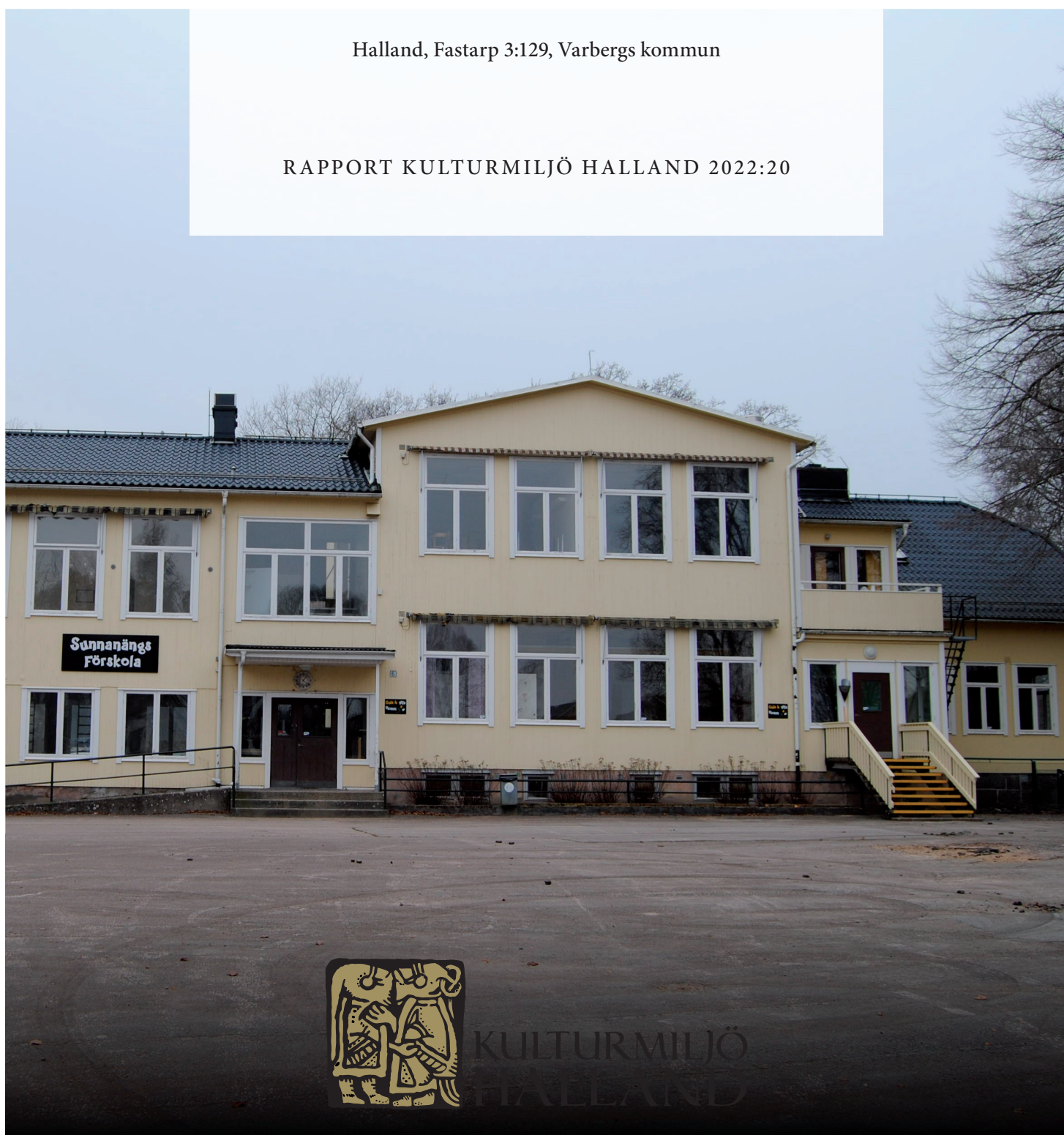
Maria Johansson Jarneborn

CENTRALSKOLAN

Tvååker

Halland, Fastarp 3:129, Varbergs kommun

RAPPORT KULTURMILJÖ HALLAND 2022:20



KULTURMILJÖ
HALLAND



Stiftelsen Hallands Läns museer, Kulturmiljö Halland.

Uppdragsverksamheten, Halmstad 2022.

Antikvarisk förundersökning 2022.

Bild framsida: Centralskolan från öst.

Foto: Maria Johansson Jarneborn (Foto nr: 2022-00029).

Kartor ur allmänt kartmaterial © Lantmäteriet.

Diarie nummer: 2022-109

Innehåll

Inledning	4
Uppdraget	4
Befintliga skydd	4
Plan- och bygglagen	5
Planerade åtgärder	5
Metod	5
Historik	6
Tvååker	6
Centralskolan	6
Beskrivning	9
Läge och omgivning	9
Exteriör	9
Interiör	10
Kulturhistoriska värden	14
Karaktärsdrag att beakta	14
Viktiga karaktärsdrag exteriört:	14
Viktiga karaktärsdrag interiört:	15
Antikvariska rekommendationer	15
Källor och litteratur	23
Rapporter från Kulturmiljö Halland 2022	24



Karta över Tvååker med Centralskolan inringad.
Karta: Varbergs kommunkarta.

Inledning

Uppdraget

Kulturmiljö Halland har fått i uppdrag av Serviceförvaltningen på Varbergs kommun att göra en antikvarisk förundersökning av Centralskolan i Tvååker, Fastarp 3:129, inför en kommande ombyggnation/renovering av byggnaden. Den antikvariska förundersökningen har genomförts av Maria Johansson Jarneborn, bebyggelseantikvarie, Kulturmiljö Halland, under mars 2022.

För att avgöra om en genomförd åtgärd uppfyller varsamhetskrav och förvanskningförbud (PBL 8 kap, §§ 13, 17) måste åtgärden relateras till byggnadens skick före ändringen. Detta förutsätter att byggnaden finns dokumenterad före åtgärd. Följande antikvariska förundersökning syftar till att beskriva och precisera byggnadens kulturhistoriska värden. Förundersökningen kan ligga till grund för en antikvarisk konsekvensbeskrivning inför bygglov och en kontrollplan för kulturvården, enligt PBL 10 kap 7 §, 2–3, i samband med byggskedet.

Befintliga skydd

Detaljplan

Fastigheten omfattas av detaljplan upprättad och antagen 1958 samt 2014 där detaljplanerna gäller parallellt. I detaljplanerna har byggnaden beteckningarna AII = allmänt ändamål om högst två våningar.

Bebyggelseinventering

I inventeringen över kulturhistoriskt värdefull bebyggelse i Hallands län (inventeringsår 2008) har byggnaden pekats ut som kulturhistoriskt värdefull klass B, vilket innebär att den bedöms ha ett objektsvärde, vara av regionalt intresse samt omistlig. Detta innebär att byggnaden omfattas av plan- och bygglagens krav på varsamhet (PBL 8 kap. 17§) samt förbud mot förvanskning (PBL 8 kap. 13§).

Kulturmiljöprogram

Skolbyggnaden omfattas av kulturmiljöprogram för Varbergs kommun från 2016 och ingår därmed i ett område som pekats ut som kulturhistoriskt värdefullt. Skolan är där omnämnd samt finns med på bild.

Plan- och bygglagen

Plan- och bygglagen (PBL) reglerar att en byggnad som är särskilt värdefull från historisk, kulturhistoriskt, miljömässig eller konstnärlig synpunkt inte får förvanskas (PBL 2010:900 8 kap. 13 §). Då aktuell fastighet är utpekad i inventeringen för kulturhistoriskt värdefull bebyggelse är den att betrakta som särskilt värdefull. Vidare ska ändring av en byggnad utföras varsamt så att man tar hänsyn till byggnadens karaktärsdrag och tar till vara byggnadens tekniska, historiska, kulturhistoriska, miljömässiga och konstnärliga värden (PBL 2010:900 8 kap. 17§). Dessa paragrafer gäller generellt även om inget särskilt bestämts om detta i detaljplan.

Planerade åtgärder

Centralskolan kommer i närtid troligtvis att genomgå en ombyggnation/renovering för att kunna fungera som extraskola under tiden som Bosgårdsskolan i Tvååker byggs om. För att kunna fungera som skola under den tiden kan skolan behöva ändras. Inför kommande ombyggnationer önskar kommunen en antikvarisk förundersökning för att kunna bevara byggnadens kulturhistoriska värde och ta tillvara dess kvaliteter. Eftersom det i nuläget inte finns något specifikt förslag för hur Centralskolan ska byggas om har fokus legat på vilka karaktärsdrag som är viktiga att bevara för att byggnaden inte ska förvanskas.

Metod

Byggnaden har beskrivits och inventerats både exteriört och interiört. Några delar av huset har varit otillgängliga och har därför inte inventerats. Utifrån inventeringen har byggnadens kulturhistoriska värden beskrivits för att därefter leda fram till vilka karaktärsdrag som är viktiga att bevara samt antikvariska rekommendationer.

Historik

Tvååker

Tvååker växte fram som ett stationssamhälle efter att järnvägen drogs fram under 1880-talet. Samhällets struktur har påverkats av järnvägens framdragningsriktning i nord-sydlig riktning vilket det finns spår av än idag trots att järnvägen tagits bort. Den äldre bebyggelsen låg grupperad kring ett par större vägsåk och bebyggelsen i området var uppdelad i tre enheter; Tvååker Övreby, Nedreby samt Fastarp som ligger öster om kanalen i Tvååker. Det är i den delen som kallades Fastarp som Centralskolan byggdes.

Centralskolan

Centralskolan byggdes 1906-1908 och uppfördes då i vinkel med ett uppstickande entréparti med tornhuv. Enligt ett fotografi från 1913 hade huset ett halvvalmat sadeltak som troligen var belagt med plåt och på taket fanns tre skorstenar. Fasaderna utgjordes av ljus målad liggande träpanel i mitten av fasaden och stående upptill och nertill. De olika partierna markerades av en dropplista i avvikande kulör. Grunden utgjordes av kvaderhuggen sten och entrén pryddes av en trappa i sten och en fint profilerad spegeldörr med fasaddekor ovan. Fönstren utgjordes av treflutsfönster

av flaggtyp, T-korsfönster med småspröjsad överdel eller stora spröjsade fönsterpartier. Källarfönstren utgjordes av små spröjsade fönster.

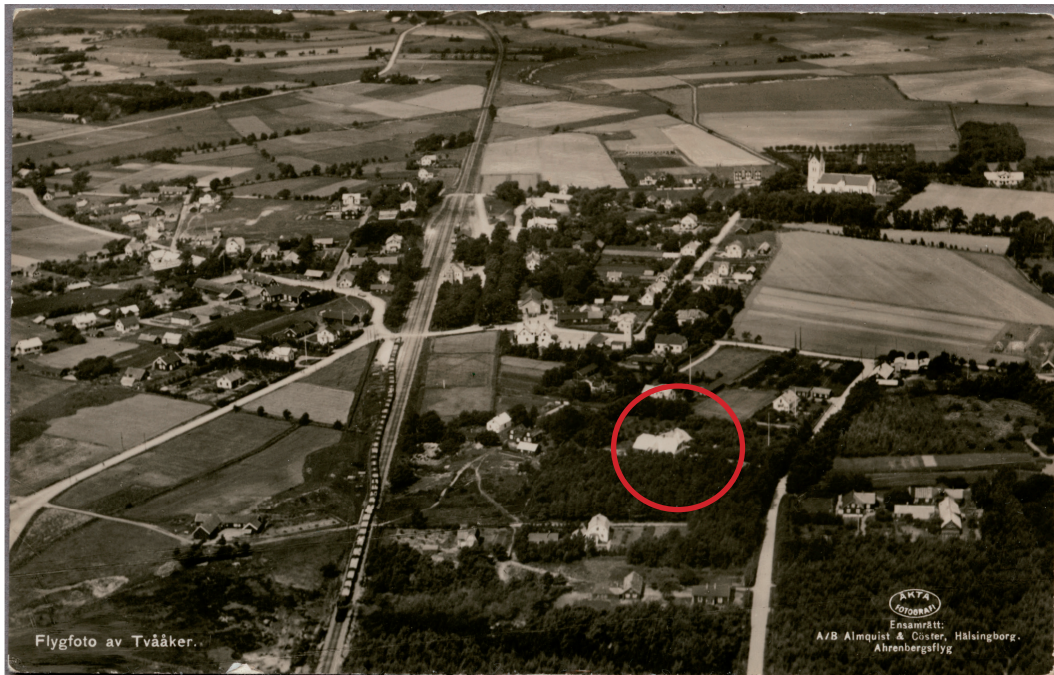
På fotografiet från 1913 syns en plan yta framför entrén som troligtvis var belagd med gräs. En låg stödmur av natursten separerade den övre delen av tomten från den lägre i norr som nåddes via en trappa. På fotot ser man att den lägre ytan var belagd med gräs och där fanns slingrande grusstigar och flera nyplanterade träd.

Skolan byggdes om och till 1939-1940. Då byggdes vinkeln på huset om. Det tidigare halvvalmade sadeltaket ersattes av ett flackare sadeltak vilket gjorde den delen högre än tidigare. Baksidan av den högre delen byggdes även till en aning för att lösa sammankopplingen mellan trapphuset och korridorerna/kapprummen. Tornhuvu togs bort och ersattes av ett flackt tak. Det gamla entrépartiet byggdes ut och försågs med en balkong ovan. Några tidigare fönsteröppningar sattes igen och några nya togs upp.

Under renoveringen 1939-40 byggdes skolan även till med en länga åt söder för gymnastiksal och skolsalar. Här byggdes även en ny entré åt öster som ledde in till trapphuset i skolans mitt. Tillbyggnaden byggdes i två våningar med ett flackt sadeltak. Samtliga fönster på



Häradskartan ca 1920. I kartans mitt står Skolh. utmärkt. Skolbyggnaden är markerad i kartan. Karta: lantmäteriet



Flygfoto över Tvååker. Okänt årtal, möjligen 1920-30-tal.
Skolhuset är markerat. Foto: Digitalt museum



Centralskolan 1913. Foto: Tvååkers hembygdsförening

huset ersattes från de tidigare spröjsade fönstren till T-postfönster utan spröjs.

Under våren och sommaren 1940 togs Centralskolan i anspråk som militärförläggning trots Sveriges neutralitet i andra världskriget. Under maj till november 1945 förlades bland annat norrmän som varit i koncentrationsläger här innan de fortsatte till sitt hemland.

På husets baksida finns en mindre tillbyggnad med samma fasadmaterial och fasadindelning som den äldre delen av huset och grund av delvis kvadersten. Möjligen tillkom denna under ombyggnationen 1939-40, men fick då ett utseende likt den äldre delen av huset och inte likt det nybyggda. Ett fönster i källaren mellan den äldsta delen och tillbyggnaden vittnar om att tillbyggnaden är just en tillbyggnad. På denna sidan huset finns även en takkupa som troligtvis byggdes under renoveringen 1939-40. Här finns ytterligare en tillbyggnad, mellan det höga mittenpartiet och tillbyggnaden med stående och liggande träpanel, men den har fasader likt den stora tillbyggnaden åt söder. Att bygga i slutet av 1930-talet, precis i början av andra världskriget, kan tänkas ha varit mycket osäkert i och med det rådande världsläget. Materialåtkomsten var

troligtvis sämre och det är möjligt att det är därför som mycket av det gamla materialet, så som fönster- och dörrfoder, dörrar, handtag mm, har bevarats och återanvänts i skolan.

Först under 1960-70-talet installerades vattenklosetter i skolan. Baserat på badrummens utseende byggdes de troligtvis redan under ombyggnationen på 1930-talet, men då utan toalett.

Under 1980-talet genomgick skolan ytterligare en renovering. Troligtvis är det under denna period som plastmattorna läggs in i mer eller mindre hela skolan och väggar och tak förses med moderna ytskikt. Enligt information från hembygdsföreningen var det under 80-talet som podierna längst fram i klassrummen togs bort.



Centralskolan 1942. Foto: Hallands kulturhistoriska museum

Beskrivning

Läge och omgivning

Fastigheten där Centralskolan ligger är belägen centralt i Tvååker, strax söder om Fastarpsvägen som löper genom samhället. Runt om skolan finns villor i olika åldrar och några mindre flerbostadshus. Längre söderut på Sannavägen ligger ett äldreboende.

Den tidigare gräsbelagda skolgården öster om skolan är idag ersatt av en asfalterad skolgård. I den östra delen av skolgården, mot Sannavägen, finns två bevarade grindstolpar av sten kvar som vittnar om vart entrén till skolgården en gång varit. Den lägre delen av skolgården, norr om skolan, skiljs idag endast åt av en flack slänt. Den tidigare stentrappan och stödmuren av natursten har tagits bort eller täckts av jord. Endast ett fåtal stenar är synliga. Gångarna har lagts igen och det finns stora träd. Söder om skolan finns en förskola som delvis använder Centralskolans utemiljöer.

Exteriör

Centralskolan är en gul träbyggnad i två våningar med källare. Fönstren utgörs av T-postfönster eller



Framsidan mot öster. Till höger i bild syns den äldsta delen av skolan.



Baksidan mot väst. Den vänstra delen är den äldsta, men här har skett en del förändringar.



Den norra gaveln med liggande och stående träpanel med dropplist. Grund av kvaderhuggen sten.



Korridoren/kapprummet på övre plan.



Det enkla men dekorativa räcket i trapphuset.

enklare med endast mittpost. Det finns även några större fönster utan mittpost. Fönstren i trapphuset är större än i övriga huset och består av dubbla T-postfönster. Taket utgörs av sadeltak belagt med plegel. Den äldre delen i norr har ett halvvalmat sadeltak, även det belagt med plegel.

Den äldre delen har delvis synlig grund av kvaderhuggen sten, delar av muren är ersatt av en putsad grund. På östsidan finns en entré med en sjöstenstrappa. Ovanför det lilla utstickande entrépartiet som nås via trappan finns en balkong. Fasaden på den västra sidan är klädd med gulmålad träpanel utan lock. På gaveln i norr är den huggna stengrunden synlig. Här finns även en äldre låg dörr och två små igensatta fönster. Fasaden utgörs i nedre delen av stående äldre fasad panel för att i mittendelen övergå till liggande äldre fasad panel. De olika partierna markeras med en fint profilerad dropplista och i den nedre delen finns en vattbräda med rundad kant. Gavelspetsen är klädd med äldre gulmålad stående träpanel med profilerad

locklista. Under takfoten och takutsprånget på den äldre delen av skolan finns profilerade taktassar.

Den äldre delens västra fasad är delvis av samma utförande som den norra, med stående panel i den nedre delen och liggande panel i den övre. Här har delar av den liggande panelen bytts mot ny i liknande utförande. På denna sida av huset finns även stående träpanel utan locklista. Under tillbyggnaden på den västra sidan finns en källaringång som troligtvis leder till en matkällare vilken inte inventerats. På denna sida finns också en utrymningstrappa och en modernare utomhushiss för att komma in till köket.

Den nyare delen av skolbyggnaden har stående smal träpanel utan lock. På den södra gaveln har panelen bytts mot ny likt befintlig, likaså på den sydvästra fasaden vid den högre delen av skolan.

Interiör

Inne i skolan är takhöjden generös och i och med de många fönstren kommer mycket dagsljus in. Mer eller mindre alla fönster i huset är från ombyggnationen 1939-40. De flesta fönster har fasta fönsterbänkar av trä, men det förekommer även lösa fönsterbänkar med marmorfanér. Några av fönstren har överljusens vädringsreglage kvar.

Trapphus

Trapphuset är beläget i skolans mitt och nås via huvudentrén på skolans östra sida. Trappan är täckt med en plastmatta, men i den del av trappan som går till källarplanet är den gamla stentrappan synlig. Mitträcket består av ett tätt träräcke med en överliggare med några små rundade trädekorationer. På trappornas andra sida finns äldre runda ledstänger av trä med metallinfästningar. Trapphuset är idag målat i vitt med ljusgrå detaljer. Golvlistor och fönsterfoder är av enklare karaktär.

Övervakning - äldre del

På övervakningens norra del finns spår av den äldsta delen av skolan kvar. Bakom en mindre spegeldörr kommer man in till en liten passage/kapprum med en äldre klädhängare och lågt i tak. Från passagen/kapprummet finns en mindre trappa som leder vidare in till den äldsta delen av huset. Här finns äldre profilerade golvlistor, dörr- och fönsterfoder samt äldre

spegeldörrar bevarade. Dörren till ett av arbetsrummen är en spegeldörr som är glasad upptill. Från en hall/korridor når man balkongen som finns ovanför det utstickande entrépartiet på första våningen. Här finns även en trappa ner till den gamla entrén, men vilken idag är igensatt med gipsskivor. Denna del av huset har använts som personalutrymmen. Här finns tre rum samt ett kontor och ett pentry/kök. I pentryt/köket finns delvis äldre köksinredning från 1939-40 när huset byggdes om och till. Här finns även skafferi/förråd från uppförandetiden med låga smala spegeldörrar. Liknande dörrar leder även till två kattvindar, en på vardera sida av huset. I ett inbyggt skafferi i pentryt/köket från 30-talet finns den ursprungliga vägg- och takpanelen samt delar av en äldre tapet synlig. I övrigt är samtliga golv belagda med plastmattor och tak och väggar har moderna ytskikt.

På övervåningen finns, förutom personalutrymmen i den äldre delen, även fyra skolsalar. En av skolsalarna nås via en annan skolsal. I dessa rummen samt i korridoren/kapprummet utanför är golven täckta med plastmattor och väggarna har modernare ytskikt. Golvlister och fönsterfoder är av enklare karaktär. I korridoren/kapprummet finns även tre toaletter med bevarad inredning från 1939-40. Dörrarna har slät front och sparkplåt i underlant. Några handtag har bytts mot mer sentida, men flera av handtagen är från 1930-40-talet.

Övervåning - tillbyggnad

En halvtrappa ner finns tillbyggnadens övervåning. Här finns korridor/kapprum med två toaletter från 1930-40-talet. Korridoren leder in till två mindre skolsalar, en som använts som bildsal och en för textilslöjd, samt en större skolsal för fungerat som musik/drama-rum med ett sentida mindre pentry. Golven är belagda med plastmattor och taken och väggarna har moderna ytskikt. Innanför den stora skolsalen finns ett förråd/materialrum där ett gammalt smalt brädgolv är synligt. Fönsterfoder och golvlister är enklare.

Bottenvåning

Bottenvåningen finns endast i skolans norra del eftersom gymnastiksalen ligger i källarplan men upptar höjdmässigt två våningar. Bottenvåningen liknar våningen över med en centrerad korridor/kapprum som leder till skolsalar. Här finns två större skolsalar, som båda försetts med två mindre rum under senare

år. I korridoren/kapprummet finns också ett sentida byggt mindre rum och där finns även tre toaletter med äldre inredning. Fönstren och dörrarna i korridoren/kapprummet har äldre profilerade dörr- och fönsterfoder, troligtvis från början av 1900-talet då skolan byggdes, men enklare golvlister. I övrigt är samtliga golvtytor täckta med plastmattor och väggarna har modernare ytskikt.

Längst i norr finns skolans kök och matsal samt ett samlingsrum (eller liknande). Baserat på ritningsunderlag har en vägg under senare år byggts upp i matsalen och skapat en mindre matsal samt samlingsrummet bredvid. I denna del av huset finns även en städskrubba och en trappa ner till den gamla källaren. Från köket finns en utgång till skolans baksida. Dörren där är av äldre karaktär med dekorglas och sparkplåt.

På bottenvåningen finns även en äldre entré mot skolgården i öst. Trots att entrén byggts ut finns äldre profilerade fönsterfoder och golvlister kvar. I övrigt



En gammal spegeldörr med glas i den äldre delen på övervåningen.

är golven täckta med plastmatta och tak och väggar har modernare ytskikt. Väggarna är idag målade i en klargrön kulör. Från entrén finns även en trappa som leder upp till personalutrymmena på övervåningen, vilken uppifrån är igensatt med gipsskivor. Trappan är belagd med plastmatta. Längs trappans finns en svängd handledare av trä med metallinfästningar, typisk för 1930-40-talet. På trappans övre del finns ett äldre räcke bevarat med snidade spjälor. Möjligen är det en rest från den ursprungliga trappan.

I städsåpet i korridoren finns delar av en gammal pärlspontpanel målad i gult bevarad. Källarnedgången är mer eller mindre intakt sedan uppförandetiden med pärlspontpanel målad i en olivgrön kulör, äldre dörrfoder, höga golvlister och en äldre trappa av trä.

Källare

Skolans källare är uppdelad i två sektioner, den äldre delen som nås via den gamla källartrappan i den norra delen av skolan, samt källaren från 1939-40 som nås via trapphuset i mitten av skolan.

I den äldre delen av källaren finns ett större pannrum. Bakom det ligger en mindre korridor med en dörr som leder ut på skolans norra gavel, samma dörr som är synlig utifrån. Från korridoren nås en äldre tvättstuga och innanför den finns ytterligare ett rum. Rummet innanför syns enbart genom ett äldre trä-

Ovan t.h: En bevarad tapetrest och pärlspontpanel i taket i ett platsbyggt skafferi i köket på övre plan.

Nedan t.h: pärlspontpanel i en städskrubba på bottenplan.

Nedan: Rester av ett gammalt kök på övre plan. Här syns även en mindre spegeldörr till ett förråd.



fönster i tvättstugans västra vägg och är inte tillgängligt från denna del av källaren. I tvättstugan finns en gammal eldstad samt ett inmurat tvättkar bevarat. Dessa delarna av källaren har pga brist på ljus inte inventerats i någon vidare utsträckning. Här finns också en matkällare eller liknande som heller inte varit tillgänglig och därför inte inventerats, men som troligtvis nås via köket på bottenvåningen.

I källarens södra del finns gymnastiksal, omklädningsrum mm. Gymnastiksalen ligger direkt till vänster (i söder) när man går ner för stenstrappan i trapphuset och nås via en dubbeldörr. Gymnastiksalen har ett golv av äldre smala träplankor, olivgrönt målade väggar av grovsågade träplankor och ett modernare tak med ljudabsorberande plattor. Långsidorna täcks av ribbstolar och andra gymnastikredskap och längst upp på långsidorna finns en rad av fönster som idag täckts med hönsnät. På den norra kortsidan finns även två grå metalldörrar med materialförråd bakom.

T.h: En av duscharna i omklädningsrummen i källaren.
Nedan: Gymnastiksalen med högt placerade fönster och väggar täckta av ribbstolar.



Utanför gymnastiksalen finns en lång korridor som leder till några förråd, toaletter m.m. Några förråd har inte inventerats pga att de ej varit tillgängliga. Längre bort i korridoren finns två stycken omklädningsrum med duschrum och en bastu som nås via ett av duschrummen. Från det ena omklädningsrummet finns en dörr till en passage som därefter leder till ett större rum som idag används som verkstad, lunchrum m.m, men som enligt ritningar tidigare använts som brottningslokal. I den lilla passagen finns pärlspontpanel i taket.

I källarvåningen finns enklare dörrar, troligtvis från 1939-40-talet. Golvet är delvis belagt med mörkt gul klinker och duscharna med små gulbruna klinkerplattor. Väggarna i duschrummen är täckta med vita kakelplattor med mörk fog mellan eller med en våtrumstapet. I bastun finns karosseripanel på väggarna och på golvet ligger smala glest placerade golvplankor. Här finns även sittbänkar i trä.

Kulturhistoriska värden

Centralskolan i Tvååker har en lång historia som skola i trakten och flera generationers Tvååkerskor har gått i skolan. Byggnaden byggdes kraftigt om och till 1939-40 och var då mycket typisk för sin tid. Ombyggnationen påbörjades i en tid av krig och oroligheter i världen och kanske är det anledningen till att mycket av det gamla materialet återanvändes när skolan byggdes om. Några av de gamla spegeldörrarna har troligtvis försetts med masonitskiva vilket var vanligt för tiden för att på ett enkelt sätt efterlikna funktionalismens släta och strama formspråk. Äldre fönster- och dörrfoder har återanvänts i de ombyggda delarna. Ett exempel på det är den lilla ursprungliga entrén i nordost som byggdes till under 1939-40. Här finns äldre bevarade fönsterfoder trots att entrétillbyggnaden är mer sentida.

Enligt den länstäckande bebyggelseinventeringen av kulturhistoriska värden som utfördes under 2005-2009 placerades Centralskolan i klass B med följande värden:

Samhällshistoriskt värde: Varit skola under mycket lång tid och berättar om Tvååkers och samhällets framväxt.

Identitetsvärde: Byggnad som funnits under mycket lång tid och varit skola för flera generationers Tvååkersbor.

Byggnadshistoriskt värde: Skola med stark prägel av funktionalismen, men även med tydliga rester av den ursprungliga byggnaden från tidigt 1900-tal. Fasadens släta formspråk, de generösa fönsterpartierna i långa rader är alla typiska för funktionalismen, liksom de släta dörrarna.

Miljöskapande värde: Äldre byggnad i en annars varierad bebyggelse med skolan centralt placerad på fastigheten. Den är väl synlig från vägen och vittnar om det gamla Tvååker.

Karaktärsdrag att beakta

Vid en eventuell renovering/ombyggnation av Centralskolan är det viktigt att byggnadens karaktärsdrag bevaras så att byggnaden inte förvanskas och dess kulturhistoriska värden försvinner. Byggnaden har flera viktiga karaktärsdrag bevarade, både från 1900-talets början, men främst från ombyggnationen 1939-40.

Viktiga karaktärsdrag exteriört:

- Volymmässig variation med den ursprungliga delen i norr med ett halvvalmat sadeltak, ett högre mittenparti och en lägre tillbyggnad.
- De stora fönsteröppningarna med befintliga T-postfönster eller tvåluftsfönster i trä, delvis placerade i rader över hela fasaden.
- Ljusedgul smal stående träpanel utan lock på tillbyggnaden och stående och liggande träpanel, delvis med locklist och dropplist på den äldsta delen i norr.
- Profilerade taktassar på den äldre delen i norr.
- Sockel av kvaderhuggen sten.
- Entré mot skolgården i öst.

Viktiga karaktärsdrag interiört:

- Avläsbar skillnad mellan den äldsta delen och om- och tillbyggnaden.
- Stentrappa till källarplanet i trapphuset.
- Räckan med rund handledare och metallinfästningar.
- Mitträcke i trapphuset med rundade trädekorationer.
- Räcke vid den äldre trappan i den norra delen.
- Gymnastiksal med äldre träpanel på väggarna.
- Äldre synligt material och detaljer så som trägolv, handtag från både uppförandetiden och 1930-talet, spegeldörrar, profilerade dörr- och fönsterfoder samt golvlister, fönsterbänkar av trä, karosseripanel mm.



Profilerade taktassar på den äldsta delen av skolan.

Antikvariska rekommendationer

Variationen i husets olika volymer bibehålls.

Taket är fortsatt ett halvvalmat sadeltak i norr och ett sadeltak på de södra delarna. Vid byte ska taket beläggas med falsad plåt.

Fönster bevaras och renoveras. Om de behöver bytas görs det till nya i trä som kopior av de befintliga.

Fasaden bevaras och vid behov målas. Om den behöver bytas görs det till panel likt befintlig. Fasaden är fortsättningsvis olika på den äldre och nyare delen av skolan.

Profilerade taktassar bevaras. Om de behöver bytas görs det till nya i trä som kopior av de befintliga.

Kvaderhuggen stengrund bevaras och lagas. Entrén bör fortsättningsvis vara mot skolgården i öst.

Interiört bevaras äldre material så som dörr- och fönsterfoder, golvlister, spegeldörrar, äldre handtag, karosseripanel mm. Även trappräcken, handledare och stentrappa bevaras, liksom inbyggda skåp och skafferi.



Räcke med rund handledare och metallinfästningar.

Gymnastiksalen med högt placerade fönster och träpanel på väggarna bevaras.

Trappan ner till den äldsta delen av källaren bevaras och vid behov renoveras likt befintlig.

Förändringar som rör värdefulla delar görs i samråd med antikvariskt sakkunnig.



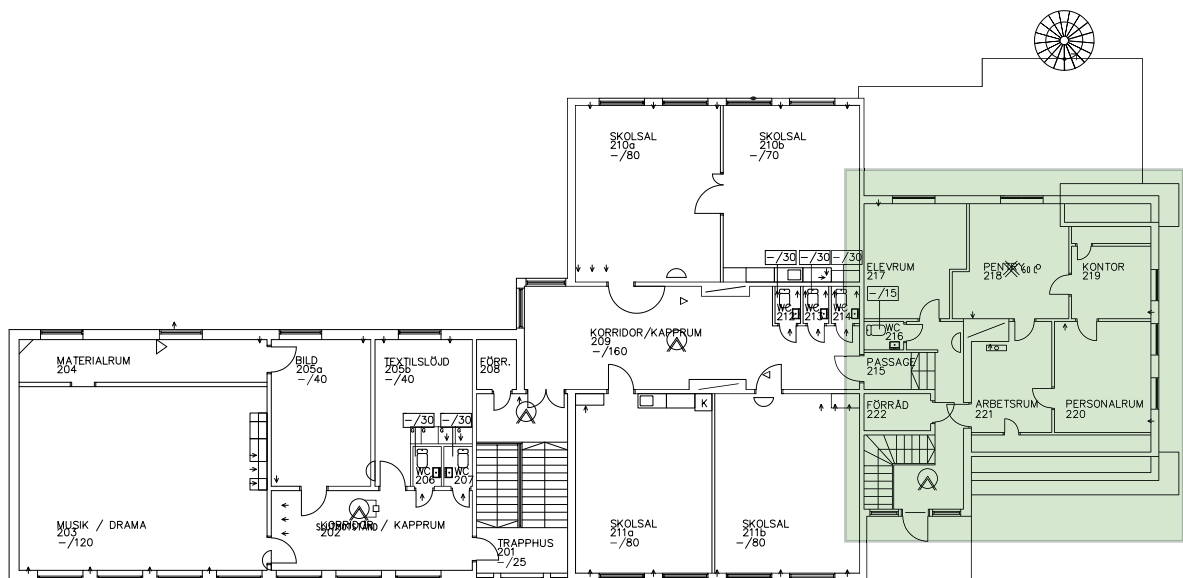
Ovan: En äldre innerdörr.

Nedan: Toalett med bevarad inredning från 30-talet.



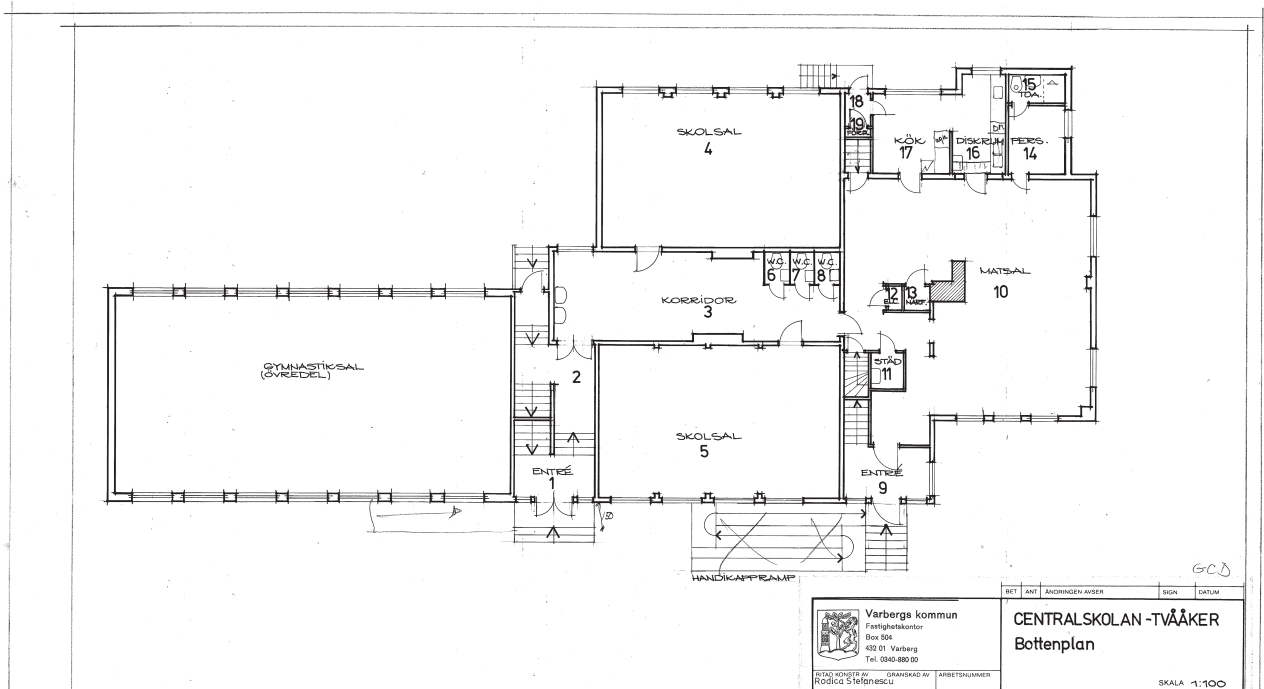


Östra och västra långsidan så som skolan ser ut idag. Ritning: Varbergs kommun, Serviceförvaltningen.

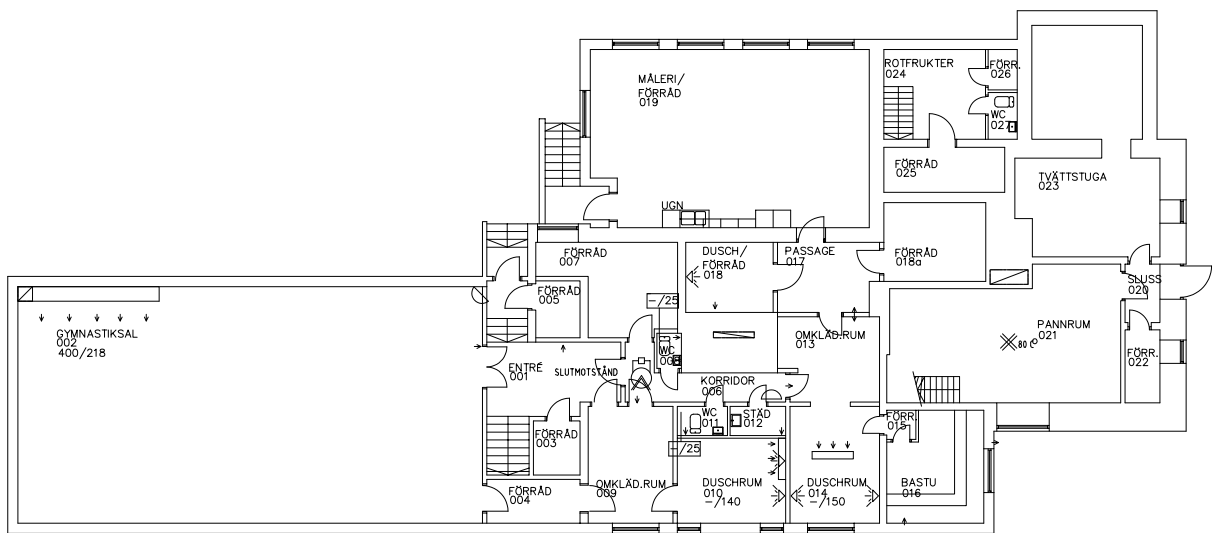


ÖVREPLAN

Övre plan. Den äldsta delen av huset är markerat med grönt. Ritning: Varbergs kommun, Serviceförvaltningen.



Bottenplan. Ritning: Varbergs kommun, Serviceförvaltningen.

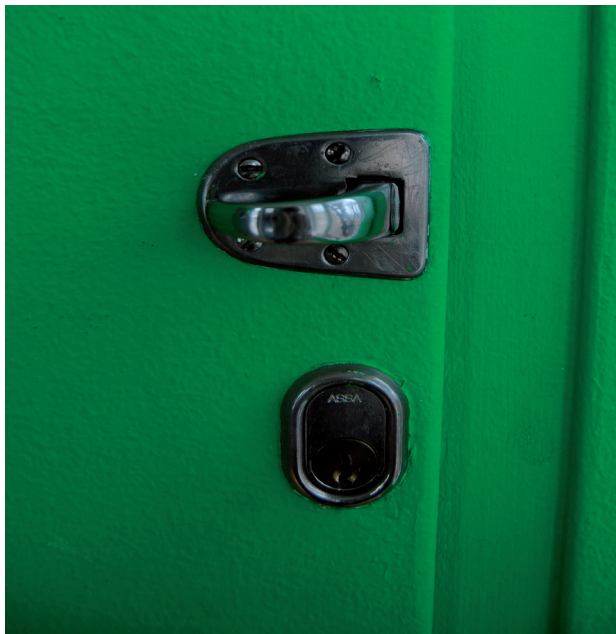


KÄLLARPLAN

Källarplan med gymnastiksal. Ritning: Varbergs kommun, Serviceförvaltningen.



Överst: Räcke i trappa i den äldre delen av skolan.
Ovan: Två äldre dörrhandtag som vittnar om husets ålder.
T.v: Dubbeldörrar med sparkplåt från trapphus till korridor/
kapprum på bottenplan. Har skymtar även de äldre profilerade
dörrfodren.



Ett exempel på de skåpshandtag som finns bevarade sedan 30-talet.



Äldre hatthylla i den äldsta delen av skolan.



Ett av kontoren på övre plan i den äldre delen. Här syns gamla spegeldörrar samt delar av det gamla köket i rummet bakom.



Överst: En av skolsalarna på bottenvåningen.

Ovan: Synligt äldre trägolv i ett förråd på bottenvåningen
T.h: Stegen upp till vinden i ett av förråden i den äldre delen på övre plan.



Trappan ner till källaren. Denna del av huset är mer eller mindre intakt sedan uppförandetiden. Trappan är av trä, väggar täckta av pärlspontpanel och dörrfoder är profilerade. Även äldre lysknappar finns bevarade.



Gammal lysknapp av bakelit i källaren.



Bevarat inbyggt tvättkar med eldstad i den gamla tvättstugan i källaren. Här ligger även en gammal spegeldörr.



Gammalt fönster i tvättstugan som vittnar om att bakomliggande del är tillbyggd.



Bastu i källare med träbankar och karosseripanel på väggarna.

Källor och litteratur

Detaljplan T94 (1383K-P2014/14), Varbergs kommun-karta, <https://karta.varberg.se/>

Kulturmiljöprogram för Varbergs kommun från 2016 Unnerbäck, Axel, Kulturhistorisk värdering av bebyggelse. Riksantikvarieämbetet 2002.

Andersson, Olof H. & Andersson, Karl-Olof (red.), Tvååkersboken: glimtar från ett gränsland : [en bok om socknarna Tvååker, Spannarp, Sibbarp och Dagsås], Tvååkers kommun, Tvååker, 1975

Tvååker hembygdsförening, fotografi och information

Hallands konstmuseum: Äldre fotografier från Digitalt museum. <https://digitaltmuseum.se/>

Bebyggelseregistret, BeBR, Riksantikvarieämbetet, <https://www.raa.se/hitta-information/bebyggelseregistret-bebr/>

Rapporter från Kulturmiljö Halland 2022

- 2022:1 Fortsättningen av den arkeologiska utredningen inom Norra Villmanstrand, Halland, Halmstad kn, Snöstorps sn 2021.
- 2022:2 Tre fornlämningar inom Trönninge 2:27. L2020:3647, L2020:3649, L2020:3653, Arkeologisk förundersökning.
- 2022:3 Skogskyrkogården i Falkenberg, kulturhistorisk inventering
- 2022:4 Alaforss kvarnmiljö, antikvarisk utredning inför förbättrad fiskvandring
- 2022:5 T4 Hässleholm, Matsalen, antikvarisk förundersökning
- 2022:6 Arkeologisk utredning 2021 inför den nya Slottsmöllebron, Halmstad 9:14 och Halmstad 10:26 m fl
- 2022:7 Köinge kyrka, Utvändig renovering, antikvarisk medverkan
- 2022:8 Arkeologisk utredning inför solkraftspark i Harplinge. Harplinge sn, Arkeologisk utredning steg 1
- 2022:9 Övraby VA, Övraby socken, Halmstad 9:26, Arkeologisk utredning 2021
- 2022:10 Tidigmoderna odlingslager och bebyggelseämningar i kvarteret Grev Kristoffer, Halland, Halmstad, Fastigh. Grev Kristoffer 10 och 13, RAÅ 44:1/L1997:3939, Arkeologisk schaktningsövervakning 2020
- 2022:11 Skottorps slott, Renoveringsåtgärder 2020-21, Antikvarisk medverkan
- 2022:12 Eskilstorp, planutredning
- 2022:13 Tingshuset, Höken 3, Laholm. Antikvarisk förundersökning
- 2022:14 Varbergs kyrka, antikvarisk förundersökning
- 2022:15 Armékåren 14, antikvarisk förundersökning
- 2022:16 Morups kyrkogård, uppdatering av kulturhistorisk dokumentation och bevarandeplan
- 2022:17 Tönnersjö kyrka, renovering av golv m.m
- 2022:18 Arkeologisk förundersökning av L1997:7567, Landa socken, Sintorp 3:6
- 2022:19 Teater Storan, Svärdet 8, Antikvarisk medverkan
- 2022:20 Centralskolan, Tvååker. Antikvarisk förundersökning



KULTURMILJÖ
HALLAND