

Lena Berglund, Länsstyrelsen Hallands län
lena.berglund@lansstyrelsen.se

En gravkittel från förromersk järnålder i Skrea backe

Ett mycket ovanligt fynd av en kittel av brons och järn som använts som begravningskärl hittades då Länsstyrelsen arrangerade Arkeologidagen 2008 på Skrea backe i Falkenberg. Vi skulle med intresserad allmänhet undersöka resterna av en överplöjd gravhög och två arkeologer från Kulturmiljö Halland deltog.

Vid sidan om stenpackningen gav metalldetektorn ett starkt utslag och en halv meter under matjorden syntes efter försiktigt grävande neråt en metallring som var 50 cm i diameter. Detta visade sig vara en begravningskittel i en metallkittel fylld med brända ben, nio vapen och artefakter av järn samt sju fossila sjöborrar



Fig. 1. Detta var början på Arkeologidagen 2008. Ett idogt grävande i den stenpackning som, efter avbaning, syntes vara en rest av den förmodade gravhögen. Enda fyndet däri blev en kvadratcentimeterstor svagt grön glasskärva som är av sentida ursprung. Stenpackningen blev inte borttagen.

och flintkulor.

De brända benen i graven analyserades av osteolog och resultatet blev att benen härrörde från en 50-60-årig kvinna, en 30-40-årig man och en ung individ. Dessutom fanns ben av lamm, får och fågel. En ^{14}C -datering har gjorts på ett obestämt bränt ben i graven som gav dateringen 310-200 f Kr, (1 sigma). Kitteln har daterats typologiskt till 200 f Kr och bör vara av centraleuropeiskt ursprung. Övriga fynd i kitteln, som nyligen frampreparerats, väntar på att närmare studeras.

För vidare läsning rekommenderas Per Wrannings artikel "Kitteln på Skrea backe –en förromersk brandgrav med keltisk import" i *in Situ Archaeologica* 2008 publicerad 2010. ✂



Fig. 2. Intresserade, grävande besökare kom och gick. Men många var ännu kvar när metalldetektorn, som givit flera utslag med fynd av små oidentifierbara metallstycken bland brända ben under dagen, indikerade metall i en grop som, utan tydlig nedgrävning, blev ganska djup.



Fig. 3. Vi samlades kring denna grop som vid ett djup under matjorden om 50 cm visade en rostig metallring som var 50 cm i diameter. Försiktighet vidtog och brända ben syntes inom ringen. Någon tog upp en sten ur gropen och fann att det var en skallra. Längre ner i gropen utanför ringen dök ärgflagor upp och med spade vidgades gropen rejält kring fyndet. Det visade sig vara en brandgrav i en stor metallkittel fylld med brända ben och kulflintor. De övre tio cm av kitteln var järn som nitats på en botten av brons. Hela höjden drygt 20 cm. Kitteln tog vi upp med hjälp av plastplattor och placerade i en bil.



Fig. 4. På kitteln fanns en handtagsring in situ, den andra ringen var av och låg bredvid. Dagen efter kördes den till Länsstyrelsen för beskådande och beslut om vad som skulle göras med den.



Fig. 5. Kitteln togs till Sahlgrenska Sjukhuset i Göteborg där den röntgenansvariga intresserats för fyndet och kitteln skiktröntgades i 2 mm:s intervall, horisontellt och vertikalt.

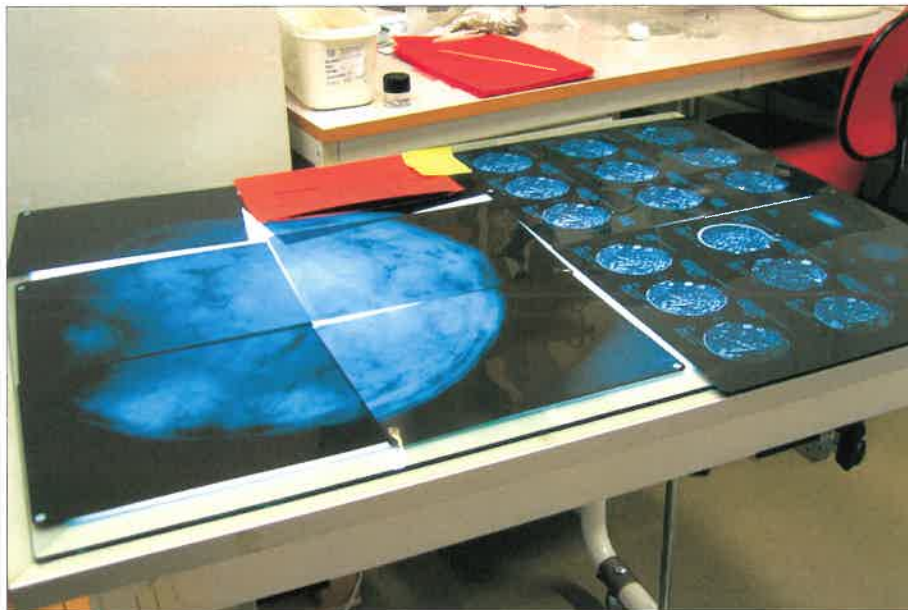


Fig. 6. Syftet med det var att få en animering av innehållet gjord och att kunna använda röntgenbilder som ledning vid utgrävning av innehållet i kitteln. En av bilderna pryder omslaget.

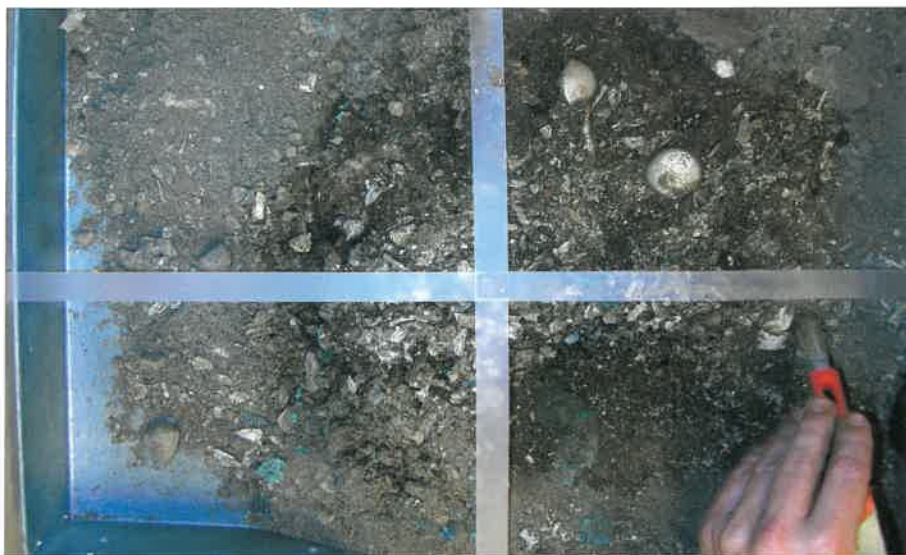


Fig. 7. Bottendelen undersöktes för sig, brända ben och kulflintor syns på bilden.



Fig. 8 och 9. Underst låg den tunna och sköra bronsbotten som armerades på en duk och limmades ihop.



Fig.9. *Se föreg. bildtext.*



Fig. 10. *Albin, 7 år, var den som höll i metalldetektorn när gravfyndet gjordes och en av utgrävningdagarna hos konservatorn var han med mor och Hallands Nybeters reporter och fotograf med på Studio Västsvensk Konservering.*



Fig. 11. Några av de brända fossila sjöborrarna som låg i graven.



Fig. 12. Kittelinnehållet under utgrävning: brända ben, rostklumpar, sten, brända sjöborrefossil, småstenar och sotig jord.



Fig. 13–17. Förutom brända ben och sjöborrar fanns järnklumpar i kitteln. Dessa visade sig vara tre knivar, en krumkniv, en sylhårnål. Här kniv 1.



Fig. 14. En krumkniv och en hårnål.



Fig 15. *Kniv 2*



Fig.16.



Fig.17.

