

Lena Bjugger, Kulturmiljö Halland
lena.bjugger@kulturmiljohalland.se

Jonas Paulsson
stavershult@telia.com

Erik Rosengren, Kulturmiljö Halland
erik.rosengren@kulturmiljohalland.se

Per Wranning, Kulturmiljö Halland
per.wranning@kulturmiljohalland.se

LAHUND – Laholmsundersökningarna. En rapport från en pågående undersökning

Abstract: LAHUND – The Laholm excavations. A report from an ongoing investigation: In recent decades, small but systematically conducted excavations have resulted in a clearer picture of the prehistory of the medieval town of Laholm. The article presents a recently discovered trading site from the early Viking Age, strong indications of both graves and settlements from the end of the Viking Age, and the dynamics of settlement in the village of Ösarp in the Early and High Middle Ages.

Inledning

Inför utbyggnaden av Väst kustbanan till dubbelspårig järnväg på sträckan Eldsberga – Båstad genomfördes ett stort antal arkeologiska undersökningar under första hälften av 1990-talet. På en knappt fem kilometer lång sträcka väster om Laholms stad fanns inte mindre än fem lokaler med välbevarade vikinga-

tida och tidigmedeltida gårdslämningar (Wattman 1994, Viking & Fors 1995, Munkenberg 1996, Wattman 1996, Wranning 1996a). Detta är en period vars lämningar sedan tidigare var mycket dåligt kända i Halland och därmed även närmast outforskade. Undersökningsresultaten öppnade upp för fortsatta, fördjupade studier kring olika aspekter av denna tidsperiod. I syfte att samordna våra frågeställningar och vidare studier föddes LAHUND – ett paraplyprojekt som innefattar alla Kulturmiljö Hallands arkeologiska studier kring Laholms-traktens dynamiska utveckling över tid. Inledningsvis fokuserades studierna på befintliga undersökningar (Wranning 1996b, Bjuggner & Rosengren 1999, Wranning 1999) men därefter gick vi vidare med riktade insatser på nyfunna platser (Wranning 2000). Med bidrag från *Ebbe Kocks Stiftelse* 1998 möjliggjordes en fördjupad arkivstudie av byarna Ösarp och Köpinge. Att valet föll på just dessa byar var ingen slump. Här fanns förutom det lockande Köpinge-namnet också ett bra arkeologiskt källmaterial. Några hundra meter väster om Ösarps by undersöktes 1993 en storgård från sen vikingatid/tidig medeltid (RAÄ 197) som splittrades upp i mindre enheter under 1100-talet och slutligen upphörde i slutet 1200-talet eller början av 1300-talet. Arkivstudien är publicerad i Utskrift nr 7

2003 (Bjuggner, Persson, Rosengren och Wranning 2003).

Resultaten av arkivstudierna medförde nya frågeställningar. Vår hypotes efter studien var att byarna Ösarp och Köpinge fick sina historiskt kända lägen samtidigt som den ovan nämnda arkeologiskt undersökta bosättningen väster om Ösarp upphörde. Om så var fallet var det



Fig. 1. Undersökningsområdets läge i Sydsverige och Kattegatregionen.

Figure 1. The location of the investigated area in southern Sweden and the Kattegat region.

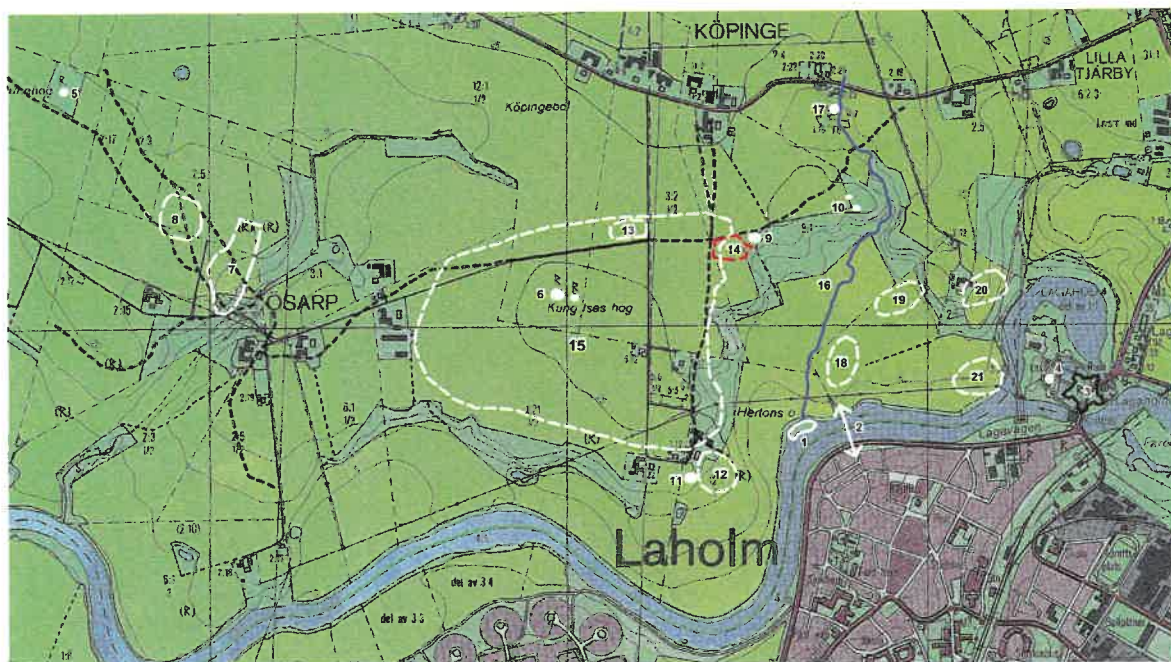


Fig. 2. Kunskapsläget i området efter avslutade kart- och arkivstudier 2003. Streckade svarta linjer: vägnätet enligt 1806 års karta (heldragen linje sammanfaller med dagens sträckning, streckade är bortodlade), 2: vadvägg (enligt 1709 års karta), 3: Lagaholm (borg, sannolikt anlagd under 1200-talet), 4: medeltida begravningsplats, 5: Hunehög, 6: Kung Ises hög och en rest sten, 7: RAÄ 197 (omfattande boplatsslämningar med trolig kontinuitet ca 600 – 1200-tal), 8: RAÄ 205 (boplatsslämning, övergång vikingatid – medeltid), 9: Ulfshög (bortodlad), 10: Saphanshögar (2 st, bortodlade), 11: Vikahög (bortodlad gravgrupp, 4-5 st), 12-13: område med crop marks, 14: Toften, 15: Sammanhängande parti av kärnkern med höga fosfatvärden, 16: bäck, 17: Mölledamm, 18-21: Ungefärliga områden med höga fosfatvärden.

Figure 2. The state of our knowledge of the area after the conclusion of studies of maps and archival material in 2003. Dashed black lines: the road network according to the 1806 map (solid lines coincide with the course of today's road, dashed lines mark ploughed-out roads), 2: ford (according to the 1709 map), 3: Lagaholm (fortress, probably built in the thirteenth century), 4: medieval burial place, 5: Hunehög, 6: Kung Ises Hög and a standing stone, 7: RAÄ 197 (extensive remains of settlement with probable continuity ca. 600–thirteenth century), 8: RAÄ 205 (remains of settlement, transition Viking Age–Middle Ages), 9: Ulfshög (ploughed out), 10: Saphanshögar (2 ploughed-out mounds), 11: Vikahög (ploughed-out group of 4–5 graves), 12–13: area with crop marks, 14: Toften, 15: continuous area of core arable land with high phosphate values, 16: stream, 17: Mölledamm (mill pond), 18–21: Approximate area of high phosphate values.

inte nedläggning utan en organiserad omflyttning och omstrukturering av bebyggelsen som skedde i området under 1200- och 1300-talen. Tidsmässigt sammanfaller denna med bandparcellsystemens upplösning i övriga Halland och bebyggelseförskjutningen kan i så fall ses i ett större perspektiv, kanske som en del av en överregional utveckling. Men det kan också finnas anledning att beakta mera lokala förhållanden. Det finns tydliga inslag av maktkoncentration i området redan under yngre järnålder och markerad kunglig närvaro under högmedeltid. Förändringar i maktbalansen mellan lokala stormän och kungarna kan vara av avgörande betydelse för hur landskapet kom att organiseras under tidig- och högmedeltid. I detta sammanhang är tolkningen av köpingeorten av central betydelse. Fanns det i Köpinge en handelsplats under vikingatid, som under medeltiden ersätts av den kungligt privilegierade staden Laholm? Markerar etablerandet av kungsgården Lagaholm och staden Laholm ett maktskifte i området, som får ett fysiskt uttryck i omgestaltningen av kulturlandskapet? För att kunna närma sig dessa och andra frågor kring landskapsutvecklingen i vikingatid och medeltid krävdes ett empiriskt underlag. Vi behövde bland annat ta reda på när de nuvarande bebyggelselägena etablerades och var den arkeologiskt lokaliserade senvikingatida bebyggelsen kunde tänkas ha tagit vägen efter 1200-talet. Vi behövde också ta reda på om det verkligen funnits en marknadsplats i Köpinge.

Den grundläggande landskapsinformation som insamlats gjorde det möjligt att ringa in tre mindre områden som lämpade sig för undersökning. Gårdarna i byn Ösarp har idag samma läge som i det äldsta historiska kartmaterialet, förutom en gård, Ösarp nr 3, som efter en brand flyttades under 1800-talet. Denna tomt utvaldes för en mindre arkeologisk undersökning med syfte att fastslå tiden för gårdens och möjligen byns etablering (figur 3, område 1). I det äldre kartmaterialet över byn Köpinge återfinns namnet "Toften" på en åker. Detta kan vara platsen för byns eller en gårds tidigare läge vilket vi bedömde skulle kunna beläggas och tidfästas genom en mindre arkeologisk undersökning (område 2). I sökandet efter den eventuella köpinge-platsens läge har ett låglänt område vid Lagans norra strand allt mer kommit att utkristalliseras (område 3). Via riktade fältinventeringar skulle vi försöka bekräfta eller förkasta dessa indikationer. Fältundersökningarna genomfördes under 2000 och 2002 med finansiering från Lennart J. Häggblunds Stiftelse för Arkeologisk forskning (Bjuggner, Rosengren,

Wranning 2003).

Bilden av Köpinge kom dock att revideras något 2005 när vi inför en planerad exploatering fick möjlighet att genomföra en utredning på en sydsluttning ner mot Lagan (figur 3 område 4). Utredningen, som genomfördes med maskingrävda sökschakt kompletterat med metalldetektoravsökning, visade att det fanns

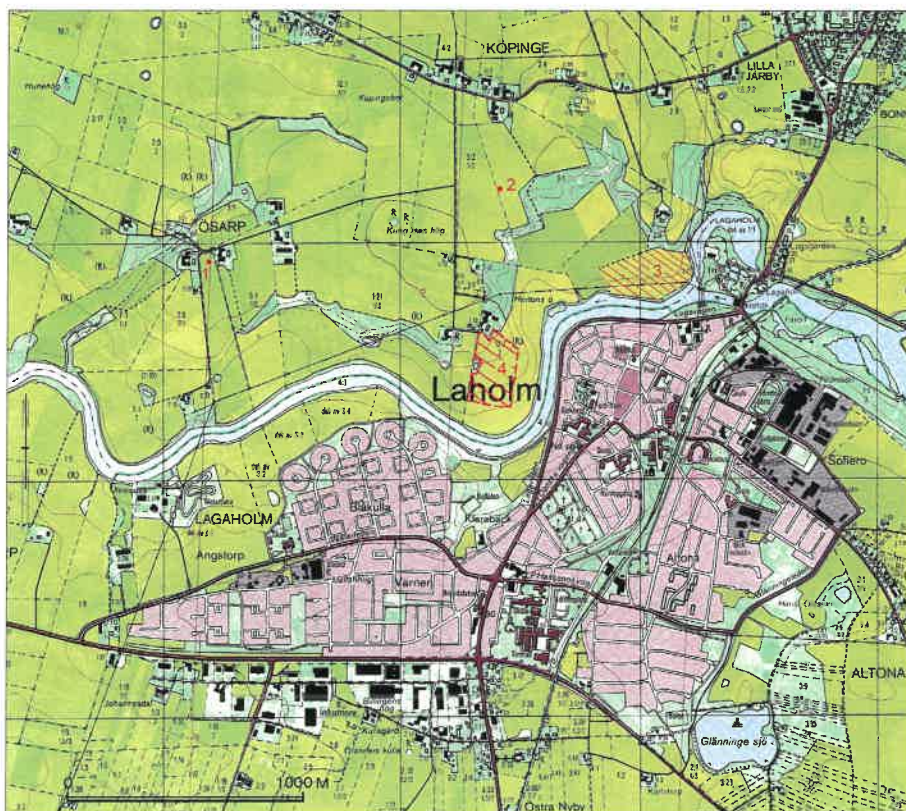


Fig. 3. Ytor och områden som valdes ut för riktade undersökningsinsatser. 1: Ösarp, övergivet gårdsläge i Ösarps by, 2: Köpinge, lägesnamnet "Toften", markerat på äldre kartor, 3: område med ställvis förhöjda fosfatvärden, upplöjd härd och förhistorisk keramik, presumtivt lämpligt handelsplatsläge, samt 4: Köpinge 12:1, utredningsområde i exploateringsärende 2005.

Figure 3. Areas selected for directed investigations. 1: Ösarp, abandoned farmstead in the village of Ösarp, 2: Köpinge, the place-name "Toften", marked on early maps, 3: area with high phosphate values in places, ploughed-out hearth and prehistoric pottery, presumed to be suitable as a trading site, and 4: Köpinge 12:1, area examined as part of a development case in 2005.

omfattande bebyggelse lämningar i området, bland annat grophus och långhus, samt fyndmaterial från vendel- och vikingatid (Wranning 2005). Utredningsresultatet satte fokus på ett annat område än det vi tidigare bedömt hetast. LAHUND inriktades därför under de följande åren (2006-2008) framförallt på yttäckande metalldetekteringar finansierade av länsstyrelsen i Halland.

Ösarp – från storgård till by

Syftet med den riktade undersökningen i Ösarp var primärt att söka fastställa tiden för byns etablering. Resultatet skulle därmed utgöra en utgångspunkt för en vidare diskussion kring sambandet mellan den ovan nämnda vikingatida och tidigmedeltida storgården och det historiska kända Ösarp.

På platsen för Ösarp nr 3 grävdes fem, 1x1 meter stora, gropar (figur 3). Glädjande nog visade sig att det i flera av groparna, under matjorden, fanns lagersekvenser som gav en bild av att området frekventerats under neolitikum, äldre järnålder och historisk tid.

Ett stenskott stolphål som innehöll fynd av äldre rödgods (ramdatering 1250-1450) i fyllningen, samt ytterligare fynd av samma typ av keramik i ovanliggande lager bidrar till tolkningen att en byggnad legat här under högmedeltid. Medeltida stengods (1300-1400-tal) och ytterligare en rödgodshänkel påträffades i samma område i ploggången. En etablering av en gård på platsen har utgjort inledningen till en minst 500-årig bebyggelsekontinuitet. Denna bryts först på mitten av 1800-talet när gården brinner och hemmanet delas upp och flyttas till två nya platser. Den efterföljande uppröjningen och återställande till jordbruksmark förefaller tämligen genomgripande. Syllstenarna till byggnaderna plockas bort och i provgroparna fann vi endast avtryck efter stenarna, stolphål samt en rest av ett brandlager. Fyndmaterial från nyare tid, framför allt från 1600- till 1800-talen, återfanns i ploggången. Sannolikt har lantbrukaren fört ut avfall på åkern men också plöjt upp sådant som deponerats i området under gårdens verksamhetstid.

Diskussion

Den vikingatida och tidigmedeltida storgården i Ösarp (RAÄ 197) delades under



Fig. 4. Ösarps by, belägen strax väster om det dominerande landmärket Kung Ises hög. Undersökningsområdet – motsvarande läget för den under 1800-talet övergivna brandtomten – är inringat med svart cirkel.

Figure 4. Ösarp, a village located just west of the dominant landmark Kung Ises Hög. The excavated area – corresponding to the site abandoned after a fire in the nineteenth century – is enclosed in a black circle.

1200-talet upp i minst två, sannolikt tre mindre gårdar. Vår hypotes var att dessa gårdar vid 1200-talets slut flyttades in i, den från nyare tid kända, inägomarken och bildade den samlade byn Ösarp. Vår undersökning visade att etableringen av bebyggelse på Ösarps bytomt tidsmässigt sammanfaller med övergivandet av RAÅ 197. Vi menar oss därför ha styrkt hypotesen. Vi tror således inte att det är en ren nyetablering som ägt rum utan en omstrukturerad befintlig bebyggelse.

Det finns naturligtvis en del problem, inte minst metodiska kring denna slut-

sats. Det arkeologiska empiriska materialet är begränsat och utsagovärdet av små provgropar kan ifrågasättas. Men vi vill i sammanhanget påpeka några indicier som stöder vår slutsats. Det första problemet utgör RAÄ 197:s datering, som baseras på förekomst av östersjökeramik och ¹⁴C-dateringar. Östersjökeramiken kommer huvudsakligen från den del av boplatsen som utnyttjas från och med 700-talet och åtminstone fram till bebyggelsen upphör under 1200-talets andra hälft eller något senare (se nedan). Det finns inget klart stratigrafiskt samband mellan keramiken och den sista bebyggelsefasen. Den totala avsaknaden av äldre rödgods och stengods indikerar att bebyggelsen upphört vid 1200-talets mitt. I den yngsta fasen har storgården rivits och ersatts av en normalstor bondgård. Parallellt med detta skapas en ny gård ett hundratal meter norr om den äldre bebyggelsen (Bjuggner & Rosengren 1999, Viking & Fors 1995). Typologiskt är den samtida med de sista husen på den äldre delen av boplatsen. Storgården tycks således splittras upp i mindre enheter. Den nya gården hinner byggas om en gång innan den enligt vår hypotes flyttas till Ösarps historiskt kända (och nuvarande) bytomt. I anslutning till gården fanns två brunnar grävda på samma plats, den ena byggd i marksten och den andra i skiftesverk. På stratigrafiska grunder vet vi att skiftesverksbrunnen var den yngsta och att den således tillhör den sista bebyggelsefasen. Brunnen gick inte att datera dendrokronologiskt men ¹⁴C-dateringen gav 1220-1270 AD (ett sigma). Träslaget var ek och kan därför ha hög egenålder. Vi kan därför inte med säkerhet säga att denna gårdsplats övergavs redan under 1200-talet utan det kan istället ha skett på 1300-talet. De enda daterbara fynden var för övrigt några små skärvor östersjökeramik, vilket pekar mot att gården etablerats före tolvhundralets mitt.

Den andra problematiken rör dateringen av Ösarps historiskt kända bytomt. De fem provgroparna innehöll äldre rödgods som brukar dateras cirka 1250-1450, stengods som kan dateras till 1300-talet, yngre rödgods som man generellt daterar från 1450-talet och fram till 1800-talet samt flintgods från 1700-talets slut eller senare. Av erfarenhet vet vi från tidigare undersökningar i södra Halland att östersjökeramik förekommer på alla boplatser från tidig medeltid medan äldre rödgods inte är lika självklart närvarande på yngre boplatser och ofta förekommer i små kvantiteter. Mot bakgrund av förekomsten av hög- och senmedeltida keramik och avsaknaden av östersjökeramik i provgroparna är vi därför

övertygade om att gårdsläget inte är äldre än tolvhundratalets mitt. Stengodset ger vid handen att etableringen senast bör ha skett under 1300-talet och detta motsäges inte av karaktären av det äldre rödgodset. På goda grunder anser vi därför att nedläggningen av RAÄ 197 och etablerandet av Ösarp nuvarande byplats skedde i slutet av 1200-talet eller början av 1300-talet.

Resultatet av undersökningen innebär att bebyggelsedynamiken i Ösarp avviker från vad som tidigare är känt. Pär Connelid och Catharina Mascher har utarbetat en generell modell över odlingslandskapets utveckling i Halland. Modellen är framförallt baserad på egna undersökningar av agrarhistoriska miljöer från i huvudsak mellersta Halland. Mycket kortfattat kan modellen beskrivas på följande sätt. Enligt deras hypotes ligger bebyggelsen i sen vikingatid/tidig medeltid centralt placerad i inägomarkens bandparcellerade åkersystem. Under 1200-talet eller kanske redan under 1100-talet, reorganiseras parcellsystemet och gårdar börjar flyttas mot utmarksgränsen eller till och med till utmarken. Utflyttningen av gårdar fortsätter och väl framme i 1700-talet är all bebyggelse lokaliserad i gränsen mellan utmarker- och inägor (Connelid 2004). Våra resultat från Ösarp tyder på en annan utveckling. I Ösarp flyttas bebyggelsen under 1300-talet in i det historiskt kända inägområdet och inte ut från det. Det kan inte uteslutas att vi här har att göra med omständigheter som avviker från de vanliga förändringsfaktorerna. Den nedlagda storgården RAÄ 197 är till sitt byggnadsskick, sina magnifika lador och väl planerad arkitektur ännu så länge en helt unik företeelse i Halland (Viking & Fors 1995, Carlie 1999, Bjuggner & Rosengren 1999). Vi har för närvarande ingen hypotes eller förklaringsmodell för utvecklingen i Ösarp utan denna måste sökas genom det fortsatta arbetet med Laholmsområdet.

Toften i Köpinge – en senmedeltida gårdsplats

Den andra begränsade insatsen gjordes på Köpinge bys inägomark där det, på skattläggningsskartan från 1806, låg en åker som bar namnet toften. För att få en uppfattning om lagerförhållanden och fyndspridning handgrävdes inledningsvis tolv stycken provgropar (se figur 2, nr 14 och figur 3, punkt 2). Under den moderna ploggången påträffades en äldre markhorisont. Fyndmaterialet skiljde sig

avsevärt lagren emellan. Flintgods, glas och järn samt yngre rödgods saknades i den äldre markhorisonten. Detta är en tydlig indikation på den äldre markhorisontens höga ålder och bevarandegrad. Även om äldre fynd har plöjts upp och hamnat i ploggången så förefaller det undre lagret vara fritt från recenta/efter-reformatoriska inslag.

Utifrån resultaten av rutgrävningen, korrelering med det rektifierade och digitaliserade äldre kartmaterialet samt platsens topografi öppnades därefter fem sökschakt. I dessa påträffades ett tjugotal stolphål, en underliggare till en döraxel i sten (figur 5) och några lergolvsrester från en eller möjligen två byggnader. Dessutom fanns det gropar, en härd och några rännor varav en möjligen utgjort en tomt- eller ägogräns. Merparten av de undersökta stolphålen visade sig vara stenskodda och/eller innehålla bränd och obränd lera samt träkolsfragment. I ett av stolphålen påträffades ett mynningsfragment från en jydepotta. Fragmentet hittades i anläggningens yta. Jydepottor är en kärlyp som börja produceras under senare delen av 1400-talet. Då keramiken återfanns i de förmodade raseringsmassorna kan den sannolikt ses som ett terminus post quem, det vill säga att huset bör ha övergivits tidigast under 1400-talets andra hälft. Kol från ett närliggande stolphål ¹⁴C-daterades till 480±40 BP, vilket motsvarar 1420-1440 AD kalibrerat med 1 Sigma. Således kompletterar fynddatering och naturvetenskaplig datering varandra och vi kan med stor sannolikhet slå fast att tidpunkten för övergivandet av huset kan ha infallit under andra hälften av 1400-talet eller något senare. Några år efter undersökningen påträffades vid metalledetektering av matjorden ett danskt silvermynt präglat 1524 vilket möjligen antyda att gårdsläget övergavs först en bit in på 1500-talet.

I ett av schakten påträffades en 1,6-1,9 meter bred ränna som visade sig vara en ”tvåflig” trågformad hålväg (figur 6). Lennart Carlie påvisar i sin studie över Nissadalens hålvägar att trågformade hålvägar är mindre vanliga än de med V-formad profil, samtidigt som de tycks ha en tydlig koppling till det historiskt kända vägnätet. Detta tolkas som att hålvägar med trågform är yngre än de V-formade (Carlie 2001). Hålvägens läge och riktning stämmer väl överens med den vägsträcka som återfinns på 1806 års karta. Fyndet är intressant ur två aspekter; dels visar det att äldre hålvägar faktiskt kan bevaras även i plan fullåkersbygd och inte enbart i slänter och sluttningar som tidigare känt. Dessutom

ger vägen i kombination med den medeltida bebyggelsen, tillsammans med den sedan tidigare noterade korrelationen mellan 1800-talets vägnät och de vikingatida/tidigmedeltida lämningarna i Ösarp (Wranning 1996a) en klar indikation på vägarnas ålder och karaktär. Vägnätet verkar till stor del ha varit konstant inom området under åtminstone åttahundra år, medan bebyggelse och skilda aktiviteter har förändrats och förflyttats runt desamma.

Riktningen på hålvägen i kombination med den historiskt kända vägsträckan antyder att den löper mot väst rakt igenom byarna Ösarp och Köpinges gemensamma kärnåker och vidare bort till Ösarps by. Undersökningarna år 2000 har påvisat att det nuvarande byläget kan ha uppstått under högmedeltid, vilket sammantaget ger oss en god bild av de medeltida byarnas läge på ömse sidor om de gemensamma inägorna.

Den äldre markhorisonten som fanns i provrutorna kunde noteras i tre av sökschakten. I jämförelse med platsens topografi så framgår det tydligt att det inte rör sig om någon eroderad kolluviebildning, då de högsta lägena kring husen uppvisar relativt tjocka lager, medan de låglänta partierna i det närmaste helt saknar lagret. Således bör detta tolkas som att lagret ligger in situ. Vidare antyder det förhållandevis mycket större inslaget bränd lera/lerklining i ett lager i de två



Fig. 5. Förmodad underliggare till dörraxel in situ. Foto: Lena Bjuggner

Figure 5. Presumed ground socket for a door axis in situ. Photograph: Lena Bjuggner.



Fig. 6. Hålvägens framrensade profil mot väst i förgrunden, Kung Ises hög och Ösarps by vid horisonten. Foto: Lena Bjuggner.

Figure 6. *In the foreground the profile of the hollow way after being exposed, towards the west, with Kung Ises Hög and the village of Ösarp on the horizon.*

Photograph: Lena Bjuggner.

rutorna närmast husen att byggnaderna har varit anlagda på den äldre markytan, då eventuella raseringsmassor vid ett övergivande primärt avsätts på markytan snarare än ned i marken.

Diskussion

Minst en, sannolikt två huslämningar med lergolv återfanns på toften, inom fastigheten Köpinge 9:1. Fynd och ^{14}C -analys indikerar enhälligt att det rör sig om medeltida byggnader som med största sannolikhet övergavs under 1400-talets andra hälft eller i början av 1500-talet. Minnet av platsens bebyggelse har därefter levt kvar åtminstone 350 år, då två åkrar namngavs som "toften" på 1806 års karta. Ett svagt brus av äldre fynd antyder att platsen, åtminstone tillfälligtvis, även har frekventerats under mesolitikum, neolitikum och äldre järnålder.

Hålvägen som dokumenterades nordväst om husen har troligtvis varit i bruk vid tiden för den nu funna bosättningen. Det tidiga 1800-talets kartmaterial

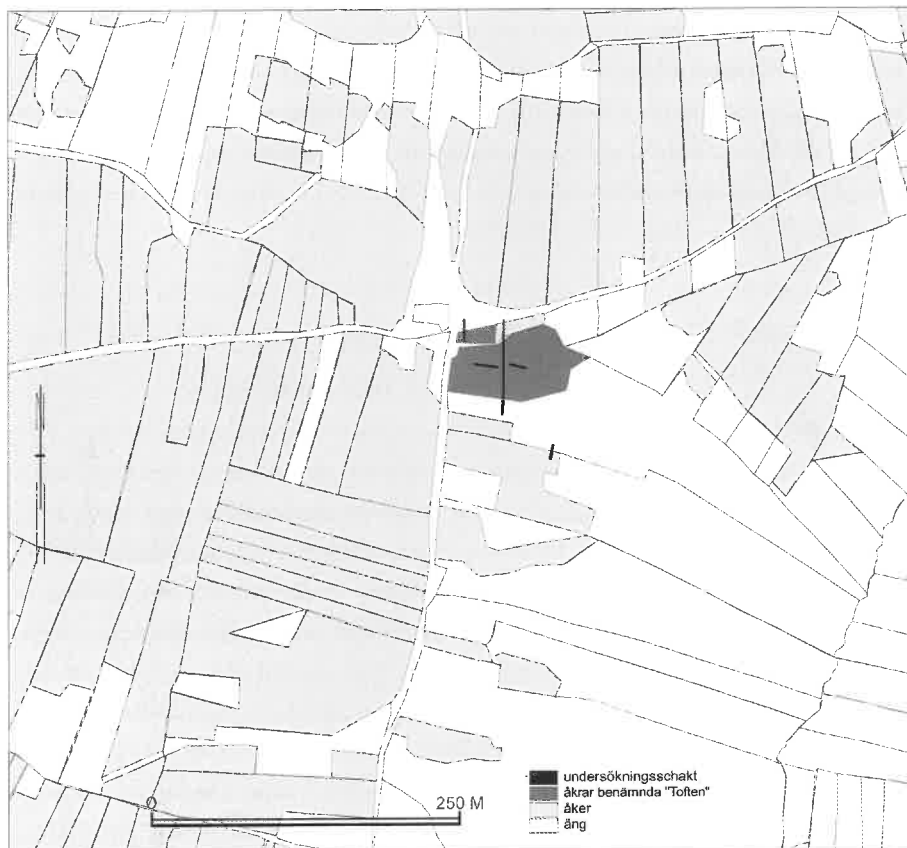


Fig. 7. Undersökningschaktens läge i förhållande till vägsystemet och åkermarken benämnd "toften" enligt 1806 års karta.

Figure 7. The location of the excavation trench in relation to the road system and the arable land marked as "toften" according to the 1806 map.

visar att vägsträckan då ännu var i bruk, men tiden för hålvägens ursprungliga uppkomst låter sig dock inte avslöjas. Vägnätets noterade korrelation till de sen-vikingatida och tidigmedeltida gårdarna i Ösarp indikerar en ansenlig ålder. Riktningen på den nu belagda hålvägen i kombination med den historiskt kända vägsträckan antyder att den löper mot väst rakt igenom byarna Ösarp och Köpinges gemensamma kärnåker och vidare bort till Ösarps by.

Förutsatt att även den nordsydliga vägsträckningen på 1806 års karta är av

betydande ålder har bosättningen på toften i det närmaste legat placerad i den sydöstra kvadranten av en vägkorsning, med åkermarken väster därom (figur 7). Huruvida den nu belagda bosättningen utgör ett tidigare läge för Köpinge by, eller om det endast rör sig om en ensamliggande brukningsenhet som under senmedeltiden läggs ned och försvinner, är en fråga som har stor relevans inför kommande studier inom ramen för LAHUND.

Ett stort steg framåt. Nya fynd från vendeltid och vikingatid.

Hösten 2005 öppnade sig möjligheten för ny kunskapsuppbyggnad kring Köpinge, då markägaren Anders Johansson lanserade planer på att stycka av delar av fastigheten Köpinge 12:1 för ett större antal tomter med blandad bostadsbebyggelse. Det tilltänkta, cirka 50 000 m² stora exploateringsområdet är beläget på sydslutningen ned mot Lagans norra strand, just där ån viker i en U-formad sväng, strax väster om Hertons ö (figur 3, område 3). Med andra ord, strax väster om och nedströms det låglänta område som vi efter utförda arkivstudier av flera skäl bedömde vara lämpligt för en eventuell handelsplats (Bjuggner m fl. 2003).

Planerad ytinventering och metalldetektering visade sig omedelbart vara ögörligt då vallväxterna på ytan var alltför höga och täta. Därför fokuserades arbetet istället framförallt på maskinell söschaktsgrävning. Totalt påträffades närmare tvåhundra anläggningar, varav merparten utgjordes av stolphål och gropar (figur 8). Minst ett par, kanske så många som sex av dessa gropar skall med all sannolikhet tolkas som grophus. I ytan av ett av grophusen påträffades fragment av en vävtyngd, samt en större sten med slipad yta, sannolikt en mal- eller glättsten. Omedelbart norr om anläggningen återfanns en ansamling järnnitar med ovala/rektangulära huvud och ett fragmentariskt knivblad. I ytan av ett annat förmodat grophus hittades ett spjälkat skifferbryne och brända ben, dels av däggdjur, men också av rovfågel av större art. Då rovfågelsben är något som ofta kunnat förknippas med den yngre järnålderns högre ståndsmiljö valdes dessa ben ut för ¹⁴C-analys. Dateringen visar sig kunna bekräfta detta antagande. Rovfågelsbenen dateras till 585-650 AD, kalibrerat med 1 Sigma, eller med andra ord till första hälften av vendeltid.

Merparten av stolphålen uppträdde i tydliga koncentrationer, dels i områdets sydvästra kvadrant, men också i mindre klungor i ost och nordost. De stolphål som provgrävdes uppvisade kraftiga dimensioner och var minst i ett par fall stenskodda, vilket antyder att de kan ha ingått i stabila konstruktioner. Sammantaget rör det sig om 5-6 koncentrationer som kan tolkas som presumtiva huslämningar.

Fyndförande lager hittades i två intilliggande schakt. Sannolikt rör det sig om ett och samma lager som breder ut sig över en större sammanhängande yta. I lagrets yta insamlades brända ben (nötboskap, större däggdjur, däggdjur), keramik och ej närmare bestämbara föremål av järn. Ett 9 mm tjockt kvartsmagrat fragment av ett till synes mycket stort keramikkärl med ett 1,5 mm stort runt hål genom kärleväggen bör omnämnas. Fragmentet har inte bestämts närmare, men möjligheten finns att det härrör från ett vendel- eller vikingatida hängkärl, vilka bland annat påträffats på de skånska boplatserna Bjärred och Löddeköpinge (Brorsson 2002). I det östra partiet av lagret fanns även rikligt med årderspar.

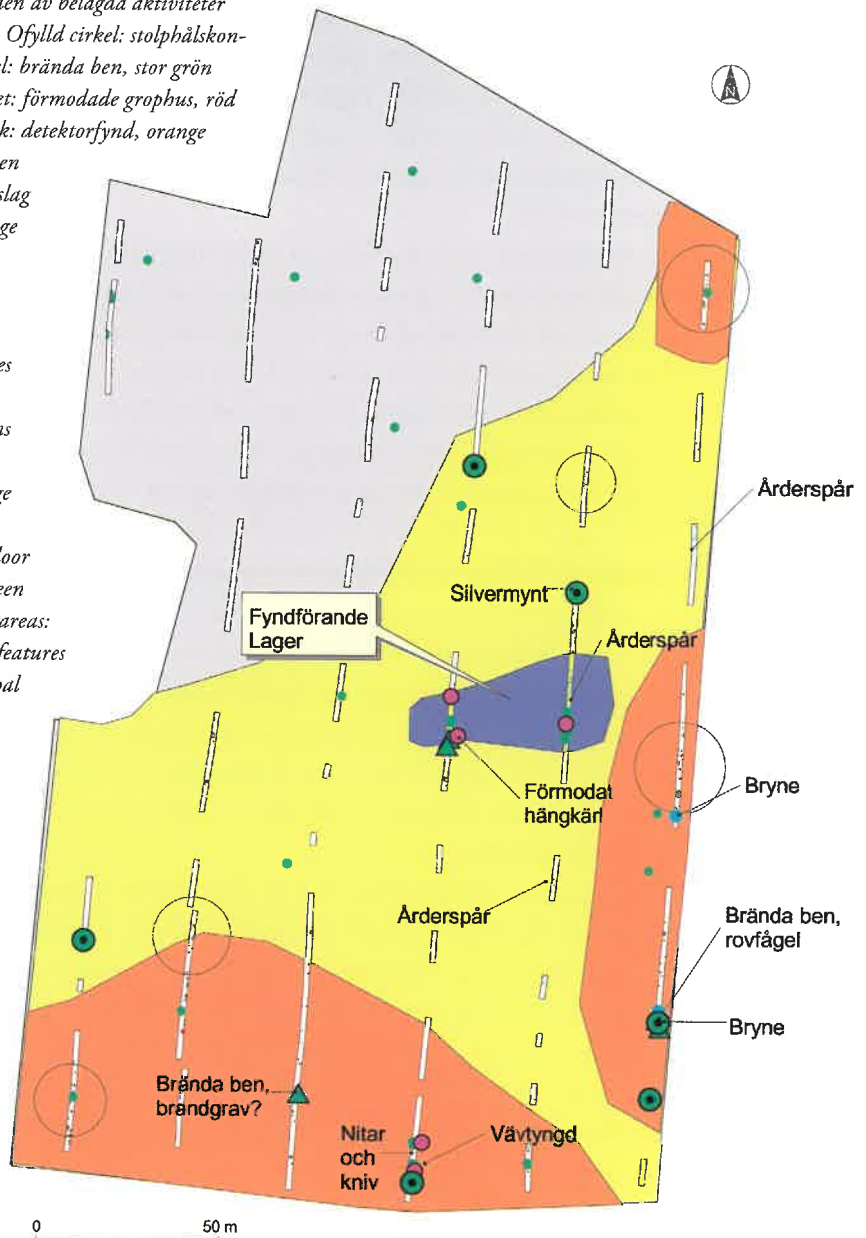
Alla öppnade schakt och intilliggande dumphögar avsöktes med metalldetektor. Vår puls steg rejält när en klippbit av ett islamiskt silvermynt påträffades ett drygt tiotal meter norr om det fyndförande lagret. Myntfragmentet visade sig vara en Dirham från Abbasid-dynastin, präglad av myntherren kalif Al-Mahdi (775-785 AD). Det 0,2 g tunga fyndet kändes som en klockren fullträff, inte minst då det inte tidigare hittats några mynt vare sig från vendel- eller vikingatid i Laholms kommun.

Utredningsresultaten innebar att planerna för byggnation på platsen lades på hyllan på obestämd framtid (Wranning 2006). Fynd av silvermynt, rovfågelsben, förmodad yngre järnålderskeramik, förmodade långhus och grophus, vävtyngdsfragment, brynen och järnnitar visar tillsammans på aktiviteter på Lagans norra strandbrink under vendeltid och sannolikt tidig vikingatid. Dateringarna såväl som lämningarnas art antyder att platsen möjligen skulle kunna inkorporeras bland de lokaler som Svanberg & Söderberg för till det äldsta skedet av köpingeorter, med start omkring år 700 och med specialiserade aktiviteter av olika slag såsom handel och hantverk (Svanberg & Söderberg 2000).

De spännande resultaten gav LAHUND nytt blod och födde förstås också nya frågor, men visade också möjligheterna med en för oss förhållandevis obe-

Fig. 8. Den samlade bilden av belagda aktiviteter inom utredningsområdet. Ofylld cirkel: stolphålskoncentrationer, grön triangel: brända ben, stor grön cirkel med svart mittpunkt: förmodade gropbus, röd cirkel: keramik, grön prick: detektorfynd, orange ytor: område där merparten anläggningar uppvisar inslag av kol och sot i ytan, orange och gula ytor: förordade förundersökningsytor.

Figure 8: The overall picture of attested activities in the investigated area. Open circle: concentrations of post-holes; green triangle: burnt bones; large green circle with black point: presumed sunken-floor hut; red circle: pottery; green dot: detector find; orange areas: where the majority of the features show admixtures of charcoal and soot on the surface; orange and yellow areas: recommended areas for preliminary investigation.



prövad fältmetod. Med en skicklig metalldetekterare skulle vi kunna få betydligt bättre översikt över aktiviteterna i Köpingsområdet utan att behöva göra några grävningrepp. Var myntet en engångsföreteelse, eller skulle vi kunna vänta oss fler metallfynd från denna period i området och i så fall var? Via ett välvilligt bidrag från Länsstyrelsen kunde vi påbörja systematisk metalldetektering av Köpings våren 2006

Metalldetektering synliggör den yngre järnåldern

I Lahundsprojektet satt vi alltså med många antaganden, teorier och frågeställningar som berörde områden som köpingsort, handelsplats, storgårdar med stormannakontroll, bebyggelseförskjutning o.s.v. Efter den djupgående arkivstudien fanns en stor potentiell yta i Köpings/Ösarp som var med i diskussionerna inom vilken man ville försöka finna spåren och förhoppningsvis få svaren på dessa frågor (Bjuggner m.fl. 2003). Med begränsade resurser fanns det bara möjligheter att göra små "titthål" med konventionell fältarkeologi. En svårighet var att bestämma sig för var man skulle "bränna krutet" (se ovan).

När man har att göra med ytmässigt stora områden och söker lämningar efter metallförande perioder så är metalldetektering en utmärkt prospekteringsmetod för att hitta aktivitetsytor där det har avsatts metallföremål. Under framför allt yngre järnålder och medeltid har man hanterat så mycket metallföremål och över så stora ytor att de oftast går att enkelt hitta dessa områden med hjälp av en metalldetektor. Dessa platser ligger oftast idag i brukad mark och är sålunda lättåtkomliga. Ploglagret kan när marken är öppen enkelt avsökas systematiskt enligt sökstråksprincipen, med ett lämpligt avstånd mellan stråken på 40 alternativt 20 meter. Det finns med denna metod möjligheter att gå över flera hektar på en arbetsdag och med en rimlig säkerhet avgöra om ytan har använts under framför allt yngre järnålder och/eller medeltid.

Värdet av matjordsarkeologiska undersökningar har genom åren diskuterats flitigt. En vanlig uppfattning är att matjordlagret består av sönderplöjda lager och att föremål däri därför skulle ha ett ringa forskningsvärde och likställas med lösfynd. Därför har man länge inom fältarkeologin (uppdragsarkeologin) inte brytt sig nämnvärt om den utan avlägsnat matjorden för att komma åt underlig-

gande strukturer, och så gör man fortfarande. Detta trots att det finns många bevis på att föremålen i matjorden oftast förs fram och tillbaka vid markberedning och finns nära sitt "ursprungliga" läge och därför oftast kan knytas till de under matjorden liggande strukturerna. Oftast finns det också fler fynd i matjorden än vad som finns kvar i anläggningarna under den. Kontexten i matjorden kan betraktas som tvådimensionell men med en möjlighet att förstå hur en yta har använts kronologiskt så väl som funktionsmässigt. Ytterligare ett viktigt användningsområde är metalldetekteringens möjligheter att avgränsa en fornlämning (se Paulsson 1999 och där anförd litteratur).

Med detta som bakgrund inleddes mer omfattande detekteringar av Köpinge/Ösarp-området under våren 2006 och som fram till 2008 sen har fortsatt och behövt kompletteras beroende på markernas varierande tillgänglighet på grund av växtföljden. Större delen av Köpinge/Ösarps-området har idag undersökts enligt sökstråksprincipen, oftast med ett avstånd av 20 meter mellan stråken. Uppgiften var att försöka bekräfta eller dementera teorier som hade framkommit ur den tidigare forskningen i projektet.

Redan tidigt kunde flera platser och stora områden avfärdas från listan med potentiella aktivitetstyper från yngre järnålder och medeltid. Platser som hade kommit med i diskussionen på grund av egenskaper som höga fosfatvärden eller topografiskt gynnsamma lägen vid Lagan exempelvis i förhållande till påvisade vadställen (Bjuggner m.fl. 2003). Inom de avförda områdena representerar uppenbarligen de höga fosfatvärdena antingen felmätningar alternativt recenta avsättningar eller förhistoriska aktiviteter från äldre järnålder eller tidigare. Andra områden med hög bonitet eller intressanta äldre marknamn kunde snabbt påvisas vara fyndförande med ett rikt material både från förhistorisk tid och från medeltid (jämför figur 9 med figur 2 ovan samt figurerna 5, 6 och 9 i Bjuggner m.fl. 2003). De nu kända delarna av komplexet har med hjälp av detekteringen ytmässigt avgränsats och innehåller dels delar med längre kronologisk kontinuitet och andra delar med kronologiskt begränsad användning. Vad som är påfallande är att spridningen av metallföremålen så tydligt överensstämmer med ett större område med förhöjda fosfatvärden. Detta område sammanfaller också med vad man fortfarande okulärt kan iaktta vad gäller närvaro av svartjord. Här är uppenbarligen ett större område med sönderplöjda kulturlager som

framför allt söder om Kung Ises hög skarpt avslutas som en terasskant. Denna kant överrensstämmer i sin tur med en äldre nordväst-sydöst gående ägogräns som sannolikt också utgör en äldre vägsträckning (en trolig väg mellan Ösarps by och nedan diskuterad anlöpsplats). Vid en generell översikt kan man säga att på det topografiskt högst belägna området ligger de flesta förhistoriska metallföremålen, koncentrerade i öst-väslig utsträckning och med Kung Ises hög centralt belägen. Här uppe och i huvudsak söder och öster härom förekommer det medeltida inslaget bland metallföremålen. Längst i nordöst, vid platsen för "toften" (se figur 2, 3 och 7) har framför allt medeltida material framkommit, föremål som beslag, bleck och medeltida mynt vilka stämmer bra överrens med resultaten från de ovan beskrivna grävningarna på platsen.

Det område i söder där Lagan gör en krök och som vid tidigare omnämnd undersökning 2005 visade sig innehålla anmärkningsvärda lämningar från venedtid och vikingatid har också vid utvidgade detektorundersökningar visat sig högtintressant i sammanhanget. Denna halvtomflutna förhöjning visar sig vara fyndförande ända ner i Lagans slamm- och leravlagringar. Aktiviteter har alltså skett ända nere vid åbrinken. Detekteringar har utförts härifrån och på Lagans norra strand både uppströms och nedströms på en sträcka av nästan 3 kilometer, från Lagaholm i öster och nedströms inklusive Ösarps ö, utan några som helst indikationer på metallförande aktiviteter förutom just här (figur 9). Med största sannolikhet handlar det om Köpinge/Ösarps anlöpsplats som vi har stött på. Lägget är optimalt som sista anlöpsplats före Lagans första kända vadställe om man färdas uppströms (vid Hertons Ö, se figur 2 samt Bjuggner m.fl. 2003). Området är också en topografiskt markant förhöjning med tidvis väldränerad grusig sand. Just på denna backe finns det även höga fosfatvärden ända ner till Lagan, som en tarm som hänger ihop med det ovanför liggande Köpinge/Ösarps-komplexets större område med höga fosfathalter (se ibid fig 6). Lagans kraftiga krökning runt backen gör också att platsen som har innerkurva även får ett lugnt vatten, betydligt mindre strömt än på motsatta sidan (ytterkurvan) och där ån flyter rakt. Omedelbart väster om backen finns ett låglänt sankt område där det idag är anlagt en fisk- och kräftdamm. Spridningen av metallföremålen pekar på en exponering av aktiviteterna på platsen mot detta lägre liggande område. I 1806 års skattläggningskarta så har detta område tegnamnen "västra vik" och "västr vik",

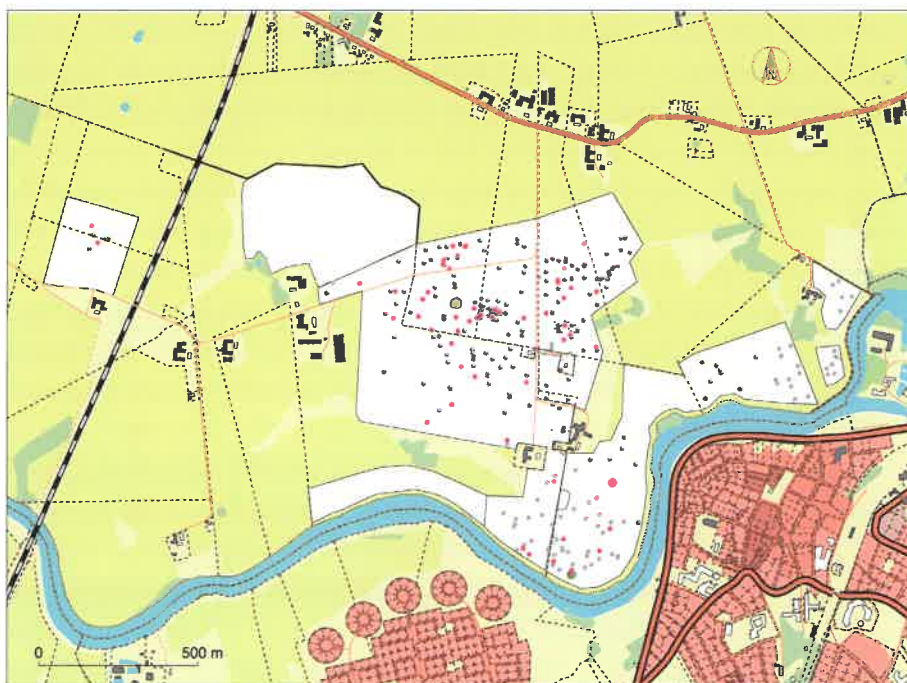


Fig. 9. Ytor detekterade med sökstråk (vita områden), samtliga detektorfynd markerade. Alla fynd med belagd datering till yngre järnålder eller medeltid markerade med röd prick, övriga fynd – ej daterbara eller av efterreformatorisk art – markerade med grå prick.

Figure 9. Areas detected with search paths (white areas), with all detector finds marked. All finds certainly dated to the Late Iron Age or Middle Ages are marked with a red dot, other finds – not datable or of post-Reformation kind – marked with a grey dot.

vilket sannolikt har ett naturgeografiskt ursprung, men som signalerar platsens möjligheter som hamn eller anlöpsplats. Från utredningsschakten och de tillhörande detekteringarna under 2005 hittades som tidigare nämnts också ett antal båtnitar på Lagans norra strand.

Vad berättar då de enskilda metallföremålen från detekteringarna om Köpinge/Ösarp och dess funktion i området? Trots en begränsad detektering av undersökningsområdet enligt sökstråksprincipen har vi redan nu ett rikligt föremålsmaterial som ger oss möjligheter att få en översiktlig bild av hur området har använts. Detta kan självklart komma att delvis revideras vid intensifierade undersökningar i framtiden.



Fig. 10. Lagan omsluter läget för den förmodade handelsplatsen (och 2005 års utredning) på åns norra, sluttande strandbrink (här beläget något till vänster i bildens centrum). "Västra vik" återfinns på andra sidan ån, omedelbart bakom björken i bildens vänstra hörn. Längst till höger i bild anas staden Laholm och dess medeltida kyrka S:t Clemens, belägna på åns södra sida. Foto: Lena Bjuggner

Figure 10. The Lagan flows around the site of the presumed market place (and the 2005 investigation) on the sloping north bank of the river (here located slightly to the left in the centre of the picture). "Västra vik" is on the other side of the river, just behind the birch in the left-hand corner of the picture. To the far right in the picture one can glimpse the town of Laholm and its medieval church of St Clement, located on the south side of the river. Photograph: Lena Bjuggner

Topografiskt högt upp i undersökningsområdet, innefattande Kung Ises hög och en rest sten (se figurerna 2 och 3), löper en långsmal markant förhöjning orienterad i öst-västlig riktning. På och i anslutning till denna har ett större antal mer exklusiva föremål framkommit. Det rör sig exempelvis om högkvalitativa spännen och söljor, en ringnål i silver, ett beslag till en stigbygel, fragment av en armbygel, samt en exklusiv nyckel i brons (se figur 11, 12, 13 och 14). Föremålen

kommer högst troligt från ett sönderplöjt gravfält som har legat längs denna förhöjning där idag alltså endast en storhög och en rest sten är synliga ovan mark. Det är dock inte uteslutet att något av föremålen kan komma från en storgård som har legat på detta topografiska höjdläge invid gravarna. Dateringsmässigt spänner de framdetekterade föremålen från vendeltid fram till tiden omkring 1100 e.kr. Föremålen som sticker ut från det ordinära visar på en högreståndsnärvaro i området som tar sin början redan i vendeltid. Indikationer på detta, exempelvis rovfågelsben, framkom som redogjorts ovan även vid grävningarna 2005. När gravfältet upphör att användas ligger det nära till hands att tänka sig etableringen av det omfattande kristna gravfältet vid Lagaholm, som ligger någon kilometer bort och som partiellt har varit utsatt för arkeologiska undersökningar (Anberg 2003).

I ett större område kring denna ovan nämnda förhöjning, inom ett område med höjda fosfater och svartmylla, finns ett kronologiskt blandat material från yngre järnålder och medeltid samt århundradena därefter. Det medeltida materialet består ex. av söljor, bleck, beslag (inklusive bokbandsbeslag), malmgrytsfragment, signetring, sländrissor i bly och enstaka medeltida mynt. Detta kan mer eller mindre betraktas som ett ordinärt medeltida boplatmaterial.

Det förhistoriska materialet däremot är mer anmärkningsvärt och består i huvudsak av klippta arabiska silvermynt och övrigt bitsilver (se figur 18 och 19). Det ligger utspritt över ett större område (figur 17) och är en stark indikation på en handelsplats/marknadsplats. Klippta arabiska mynt kan förvisso förekomma i yngre järnåldersgravar men det är sällsynt. Sammankopplingen marknadsplatser i anslutning till gravfält och storhögar är däremot inte ovanlig. Här har vi att göra med speciellt viktiga områden som berör begrepp som kommunikation, kontroll, tingsplatsfunktion och så vidare. En kraftigt iögonfallande gravhög kan också ha underlättat för utifrånkommande att hitta rätt. När det gäller den förhållandevis stora spridningen av de klippta mynten så visar det troligen på att marknadsplatsen kan ha flyttat runt i området över tid, kanske beroende på ägoförhållanden, markanvändning eller rent av på grund av väder och vind. Från detekteringarna har vi vid skrivande tidpunkt 13 klippta arabiska silvermynt (inkl. det som hittades vid 2005 års grävning) vilket är att betrakta som ett större antal, i synnerhet som inget tidigare fynd fanns i Laholms kommun

Fig. 11. Enkelsölja, uppbyggd av två genombrutna, sammanflätade djur, vars respektive huvud biter i den raka ramkanten vari tornen suddit. CU-leg, 1000-tal. Scanning: Monica Bülow-Björk

Figure 11. Single buckle made up of two openwork interlaced animals, each with the head biting the straight edge of the frame in which the pin sat. Copper alloy, eleventh century. Scanning: Monica Bülow-Björk.



Fig. 12. Långsmalt ovalt, kraftigt skålformat spänne med karusnitsornamentik. Rester av nålfäste och nålhållare på insidan, svagt konkav ovandel med tvära avslutningar vid kortsidorna. Förgylld CU-leg. Vendeltid. Foto: Lena Bjuggner

Figure 12. Long oval, highly convex brooch with carved ornament. Remains of the pin attachment and pin holder on the inside, slightly concave top ending abruptly at the short sides. Gilded copper alloy. Vendel Period. Photograph: Lena Bjuggner.

Fig. 13. Genombrutet stigrebsbeslag, CU-leg, Vikingatid. Scanning: Monica Bülow-Björk

Figure 13. Openwork stirrup mount, Copper alloy. Viking Age. Scanning: Monica Bülow-Björk.





Fig.14. Nyckel med grepp i form av en orm med mandelformade ögon som biter sig själv i svansen, CU-leg. Sen vendeltid – tidig vikingatid.

Skanning: Monica Bülow-Björk

Figure 14. Key with grip in the form of a serpent with almond-shaped eyes biting its tail. Copper alloy.

Late Viking Age – early Viking Age.

Scanning: Monica Bülow-Björk

(Wranning 2006). Nio av dessa mynt är daterade och alla präglingarna hamnar inom tidramen 718-820 e.kr. På centralplatsen Uppåkra i Skåne finns det bland de arabiska mynten en tyngdpunkt på präglingsperioden 770-820 e.kr., vilket där betraktades som anmärkningsvärt tidigt (Silvergren 1999)! Före 830 e.kr. finns det en extremt liten import av arabiska silvermynt till Skandinavien, så ett så stort antal tidiga mynt på en och samma plats är att betrakta som sensationellt (muntligen Johnsson). Lägg därtill att de är hittade endast enligt sökstråksprincipen och i den övre delen av ploglagret, vilket bör innebära att antalet klippta arabiska silvermynt i matjorden inom Köpinge/Ösarpskomplexet bör kunna multipliceras med tvåsiffriga tal!

Några av de arabiska myntfragmenten kommer från området med anlöpsplatsen nere vid Lagan. Övriga föremål här nerifrån är bland annat tre vikter varav en med säker datering till sen vikingatid, gjuttapp, smältor och en glaspärla. Eventuellt kan någon av vikterna och mynten även här vara ett bevis på att en del kommers även har skett i anslutning till anlöpsplatsen. Huruvida den har skiljt sig från handelsverksamheten uppe kring Kung Ises hög är i nuläget svårt att avgöra. Några av vikterna kan



Fig. 15. Ölhane, tappkran med dekor, CU-leg. Medeltid – nyare tidens början. Scanning: Monica Bülow-Björk

Figure 15. Decorated beer tap, copper alloy. Middle Ages – start of the modern era. Scanning: Monica Bülow-Björk.



Fig. 16. *Hjärtformad enkelsölja, CU-leg. Högmedeltid – senmedeltid.
Scanning: Monica Bülow-Björk*

Figure 16. *Heart-shaped single buckle, copper alloy. High to late Middle Ages. Scanning: Monica Bülow-Björk.*

tillsammans med gjuttappen, smältor och eventuellt glaspärlan härstamma från hantverksproduktion. I sammanhanget kan det upprepas att flera strukturer som tolkades som grophus och som kan ha fungerat som produktionsplatser för olika typer av hantverk påträffades nära ån vid utredningen 2005. I övrigt finns även här nere ett inslag av allmänna medeltida föremål och även fynd med ännu senare datering.

Tre fragment av silverringar har påträffats vid undersökningarna, två funna på det högt belägna området kring Kung Ises hög och det tredje nere vid Lagans norra strand (se figur 17). Det rör sig om bitar av spiralstrierade permiska silverringar, som normalt dateras till tidig vikingatid, och som hittas i vikingatida platser av central karaktär. I till exempel Uppåkra har efter mycket omfattande detektorundersökningar hittills sju fragment av sådana ringar påträffats och dessa har tolkats höra ihop med de arabiska silvermynten (Hårdh 2002).

Om vi till slut återgår till en av huvudfrågorna vad gäller Köpinge/Ösarpsprojektet, nämligen den om platsens eventuella funktion som handels- eller marknadsplats. Den snäva och tidiga dateringen på de arabiska mynten (som sannolikt kommit in efter 800 e.kr) och de permiska ringfragmenten kan bara tolkas så att området har varit en mycket viktig handelsplats under fr.a. första hälften av 800-talet e.kr. och kanske några decennier till.

Den totala avsaknaden av yngre arabiska silvermynt eller andra signifikanta föremål som kan påvisa en längre kontinuitet i dessa handelsaktiviteter är klart ett problem i sammanhanget. I synnerhet som det finns exklusiva föremål från 900-talet och i synnerhet 1000-talet som visar på en högre ständsnärvaro på platsen. Speglar materialet en förändring av handels-/marknadsplatsens funktion eller betydelse under yngre järnålder och tidigaste medeltid? Eller med andra ord hur central var egentligen platsen och förändrades detta över tid? Nya detekteringar kan säkert förändra bilden. De yngre marknadsaktiviteterna ligger kanske mer perifert i förhållande till Kung Ises hög än de äldre.

Från de begränsade detektorundersökningarna som hittills är gjorda i Kö-

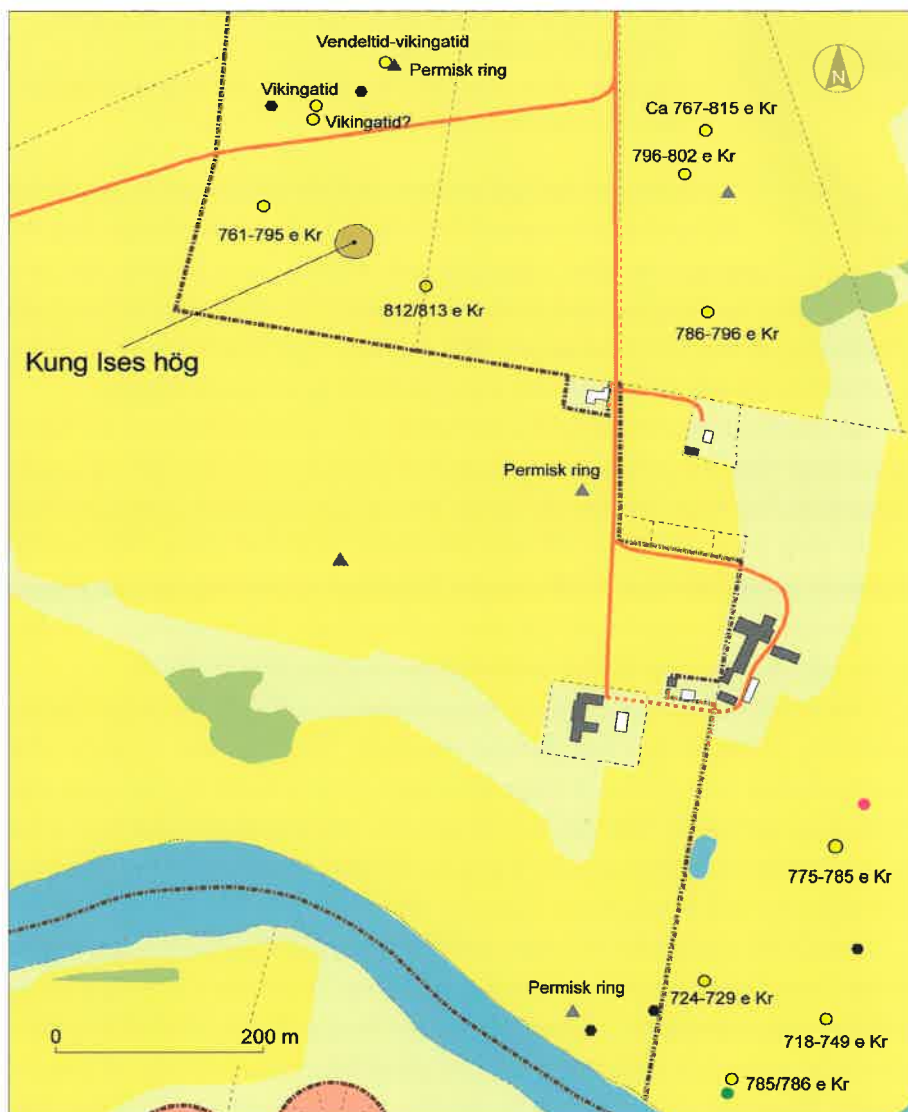


Fig. 17. Spridning av vendel- och vikingatida silverföremål. Gul prick: Islamiskt mynt, röd prick: silverbarr, grön prick: beslag, triangel: bitsilver. På bilden redovisas också områdets blyvikter, markerade med svart prick.

Figure 17. Distribution of Vendel Period and Viking Age silver objects. Yellow dot: Islamic coin; red dot: silver bar; green dot: mount; triangle: back silver. Also shown are the lead weights found in the area, marked with black dots.

pinge/Ösarp så finns det ett stort både kvantitativt och kvalitativt material. Trots detta eller hellre på grund av detta kan intensifierade detekteringar bringa mer klarhet i platsens historia. Detekteringsresultaten kan sen också ligga till grund för fortsatta undersökningar i området. De kan skapa nya intressanta frågeställningar och vara en viktig vägledning vid val av områden för andra geofysiska undersökningar eller utgrävningar som kan komplettera den information som metallföremålen kan ge om denna exceptionellt spännande plats.

Konklusion

Lahundprojektets hittills förhållandevis modesta fältinsatser har givit flera intressanta resultat. Av allt att döma finns någon form av etablering nere vid Lagans norra strand redan under vendeltidens första hälft. De daterade rovfågelbenen indikerar att det rör sig om en socioekonomiskt betydelsefull närvaro. Även om det är för tidigt att tala i stormanna- eller centralplatstermer antyder närvaron av större rovfågel att det likväl rör sig om aktörer ur samhällets övre klasser som verkat här. 2005 års utredning kunde påvisa koncentrationer av kraftiga, i vissa fall stenskodda stolphål, vilka kan antas ha ingått någon form av konstruktioner, möjligen långhus. Vid en första åsyn kan detta låglänta och strandnära läge kännas apart för en permanent bosättning, men vänder vi blicken en knapp kilometer nedströms finner vi vid Trulstorp på Lagans södra sida en folkvandringstida gård anlagd i ett identiskt läge (Fors et al 1994). Denna boplats kan tjäna som gott exempel på att den lokala yngre järnåldersbebyggelsens kan ligga alldeles intill ån.

Ett antal större anläggningar i Köpinge har preliminärt tolkats som grophus. I kombination med hantverksindikerande fynd som vävtyngder, brynen, slip- och/eller glättstenar, samt inte minst ett flertal nitar tror vi oss kunna skönja en hantverksanknuten funktion till dessa grophus.

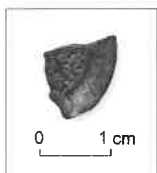


Fig. 18. Klippbit av en Arab-Sasanid, $\frac{1}{2}$ drachm, okänd myntherre, präglad i Mazandaran, Iran, 761-795 e.Kr.

Figure 18. Cutting of an Arabian Sasanid, $\frac{1}{2}$ drachma, unknown minter, struck in Mazandaran, Iran, AD 761-795.



Fig. 19. Klippbit av permisk silverring, tidig vikingatid, Notera de skurna provermärkena, spår efter någons äkthetskontroll av föremålets silverhalt. Foto: Annika Carlsson, SVK.

Figure 19. Cutting of a Permian silver ring, early Viking Age. Note the assay marks cut into the ring, traces of someone's check of the genuineness of the silver content. Photograph: Annika Carlsson, SVK.

Vi vet i nuläget inget om hur länge bebyggelsen på platsen fortgår, men man kan spekulera i om det ur hantverket och platsens kommunikativt närmast ultimata läge successivt uppstår en handelsplats under sen vendeltid – tidig vikingatid. Av någon anledning förefaller dock den primära handelsplatsen ha fokuserats till området kring den stora och iögonfallande gravhögen Kung Ises hög, belägen uppe på slätten ovan det backiga landskapet ned mot åfåran, medan området nere vid ån har utgjort marknadens landningsplats, där vissa, begränsade handelsuppställningar också kan ha skett. Våra tidigare beräkningar visade att vadstället strax uppströms landningsplatsen torde ha gått att ta i bruk först under vikingatiden men kanske är det så att detta redan skett ett par århundraden tidigare, vilket också har bidragit till platsens strategiskt viktiga prägel.

Metalldetekteringens föremålsflora i skrivande stund låter oss förstå att det framförallt är just under tidig vikingatid som handeln i området fortgår och en påtaglig ekonomisk rikedom växer fram. Fyndspridningen kring Kung Ises Hög kan preliminärt antas vara spår efter handel av överregional/långdistanskaraktär, sönderplöjda högrestandsgravar, en närliggande storgård, eller – kanske mest troligt – en kombination av alla tre. De hittills insamlade fynden kan dateras till vendeltid, tidig vikingatid, sen vikingatid och medeltid. Det finns således en kronologisk lucka på ungefär etthundra år under vikingatiden. I sammanhanget

kan nämnas att det är mycket tydligt hur såväl området kring Kung Ises hög som den förmodade landningsplatsen och i viss mån också vägen däremellan uppvisar Köpinges och Ösarps högsta fosfatvärden, vilket dock också kan vara en följd av att "handelsplatsen" återfinns inom Köpinges historiskt kända och centralt belägna kärnåker. Det är dock intressant att notera att läget för dessa handels-, storgårds- och/eller rika gravfältsindikationer helt sammanfaller med en och samma gårds ägor enligt det tidiga 1800-talets kartmaterial. Gården ifråga, gård E på kartorna, innehar utan jämförelse störst ägor inom hela Köpinge och Ösarp (Bjuggner m fl, 2003, fig 4). Kan vi i detta faktum möjligen spåra anor även till en storgårdsstruktur redan under yngre järnåldern?

Den påtagligt tidiga myntsammansättningen har likheter med det islamiska myntmaterialet på Uppåkra. Det bör påpekas att föreliggande fyndmaterial är ett resultat av gles söklinjedetektering vid ett enda tillfälle, vilket kan jämföras med totaldetektering vid inte mindre än sex tillfällen i Uppåkra. Sett ur ett sådant perspektiv kan Köpingeområdet förväntas rymma såväl avsevärt större fyndmängder som en avsevärt vidare sammansättning än vi ännu förstått eller ens vågat tänka. Kanske kan fortsatta upprepade detekteringar bringa närmare förståelse för vilken typ av lämningar fynden verkligen representerar, men också låta oss förstå vad som händer i området under sen vikingatid.

Över huvud taget är kunskaperna om den vikingatida och medeltida bebyggelseutvecklingen i området, och i hela Halland för den delen, fortfarande dåliga. Undersökningsinsatserna inom Ösarps by och på Toften i Köpinge har gett indikationer på hur bebyggelse förflyttats över tid inom området. Fyndmaterialet från Ösarps bytomt stärker vår hypotes att den vikingatida och tidigmedeltida bebyggelsen strax väster om byn inte lades ned på 1200-talet, utan flyttades in till byns historiskt kända – och nuvarande – läge. Utvecklingen i Ösarp skiljer sig därmed från de mera generella modeller som hittills tagits fram. Det som framför allt bryter mönstret är att bebyggelsen under högmedeltid verkar flytta in i inäggorna snarare än ut mot utmarken (Connelid 2004).

Av den vikingatida och medeltida bebyggelsen i Köpinge känner vi ännu så länge till den exakta placeringen av en (senmedeltida) bosättning. På den åker som 1806 benämns Toften har vi belagt bebyggelse under 1400-talet och början av 1500-talet, men det återstår att klargöra om namnet syftar på en bytoft el-

ler en gårdstoft. Även om lämningens storlek talar för det senare måste det tas i beaktande att undersökningsytan var begränsad och att det finns indikationer på andra gårdslägen inom Köpings län i form av framdetekterade mynt från 1300-talet och 1400-talet där en av fyndplatserna ligger intill toftakern och den andra ungefär femhundra meter bort. Byns gårdar kan alltså under senmedeltid legat utspridda på inägomarken.

Toften låg vid sydöstra hörnet av en vägkorsning som finns belagd så sent som på 1806 års karta. Vägnätet är av allt att döma av hög ålder och knyter samman toften med de vikingatida och medeltida gårdslägena i Ösarp i väster och den vendel-/vikingatida anlöpsplatsen i söder. Den arkeologiskt dokumenterade vägen från korsningen österut passerade en rad numera försvunna gravhögar för att fortsätta vidare upp mot Tjärby och Veinge. Från Tjärby, tre kilometer bort, finns för övrigt både vikingatida och medeltida fynd, bl.a. en dirham präglad 785-786 e. Kr (Bjuggner 2008). Ett likadant mynt har detekterats fram i Köpings län. Det finns därför all anledning att tro att vägnätet och korsningen åtminstone har vikingatida anor och att delar av det antagligen är betydligt äldre än så. Detta är ett viktigt resultat för framtida undersökningsinsatser. Ett annat är att välbevarade lagerstrukturer finns i fullåkersbygden såväl i Ösarp som på Toften vilket generellt kan sägas vara mycket ovanligt i sydhalländsk åkermark.

Hur går vi då vidare? Fortsatta detekteringar inom de nu inringade områdena – den strandnära landningsplatsen och ytorna kring Ises Hög – bör genomföras årligen efter varje plöjning och harvning. Erfarenhet från Bornholm säger att det tar åtminstone tio år att ”tömma” ett fyndförande matjordslager. Således torde fortsatta detekteringar kunna tillföra väldigt mycket ny information om förhållandena i området. Ett glest rutnät av mindre rutor – bör upprättas i området kring Kung Ises hög, dels för att få en bild av vilka mer typer av fynd matjorden innehåller, men kanske framförallt för att klargöra om även detta område innehåller lager och i så fall i vilken volym och omfattning. Detta känns som ett rimligt första prospekterande steg för att därefter noggrannare kunna planera framtida undersökningsinsatser. Inom den strandnära förmodade hantverks- och landningsplatsen görs förslagsvis riktade grävningssatser på någon eller några av de redan bekräftade lämningarna, exempelvis något av de förmodade grophusen, i syfte att närmare ringa in platsens datering och funktion. Den med-

eltida bebyggelsedynamiken är fortfarande dåligt känd och även ur ett regionalt perspektiv viktig att reda ut. Även här skulle en utökad metalledetektering inom kärnåkrarna runt Kung Ises hög, Toften och Köpinges nuvarande byläge kunna hjälpa till att lokalisera möjliga gårdslägen, som sedan bör bekräftas eller dementeras genom begränsade sökschaktningar och mindre utgrävningar. ✎

Summary

In southernmost Halland, on the south bank of the River Lagan, lies the town of Laholm, known in written sources since the thirteenth century. On the opposite side of the river are the villages of Köpinge and Ösarp, where Heritage Halland has been running a small-scale archaeological project for some time. The aim of the project is to ascertain the prehistory of the town of Laholm and the development of settlement in the Middle Ages. The article presents a report on part of the project. Through small directed excavations and metal detector surveys, an early Viking Age trading site has been documented in the village of Köpinge, on the banks of the Lagan and beside the large Bronze Age borrow Kung Ises Hög ("King Ise's Mound"). The barrow is a landmark in the landscape, and there are several examples in southern Scandinavia of how sites beside monumental burial monuments from the Bronze Age were chosen by magnates for their farms. One such big farm from the Viking Age and early Middle Ages was previously excavated in the village of Ösarp, roughly a kilometre from Köpinge, but the project was able, through directed excavations and metal detector surveys, to establish that there must have been a Viking Age settlement beside the barrow. The landing place down by the river is dominated by finds from the Vendel Period and the early Viking Age, for example, Permian rings and Arabian coins. There are also early finds of this kind beside the barrow, but here the metal detectors also led us to high-quality objects from the end of the Viking Age, which may come from graves but also from a settlement site. There may thus have been several large farms simultaneously in the area in the late Viking Age. Our investigations have shown that the big farm in Ösarp was divided during the thirteenth century into at least two, and probably three, smaller units which were moved together, probably around 1300, to form the present-day village site of Ösarp. What the development was like in Köpinge, where we only know so far of a (late) medieval farmstead, is unknown; this will be an important object for future study.

Referenser

- Anberg, S. 2003. Laholms medeltida kyrkogård vid Lagaholm. *Utskrift nr 7 2003*. Halmstad.
- Bjuggner, L. 2008. Från tusen och en natt till Tjärby. I: Wranning, P. (red.). *Vägen genom historien. Arkeologi längs väg 117*. Laholm.
- Bjuggner, L., Rosengren, E. 1999. Lik eller olik? Bebyggelse på den sydhalländska landsbygden under tidig medeltid. I: Artelius, T. Englund, E., Ersgård, L. (red.). *Kring Västsvenska hus. Boendets organisation och symbolik i förhistorisk och historisk tid*. GOTARC Serie C. No 22. Göteborg
- Bjuggner, L., Persson, E., Rosengren, E., Wranning, P. 2003. Lahund. Landsantikvariens Laholmsundersökningar – en pilotstudie i Ösarp och Köpinge. *Utskrift 7*. Halmstad.
- Bjuggner, L., Rosengren, E., Wranning, P. 2003. *Landsantikvariens Laholmsundersökningar 2000, 2002*. Arkeologiska rapporter från Hallands läns museer 2003:2. Halland, Laholms landsförsamling, Ösarp 3:1, Köpinge 2:6, 3:2 (RAÄ 214) och 9:1.
- Brorsson, T. 2002. Vendeltid 550-800 e.Kr. I: Lindahl, A., Olausson, D., Carlie, A. (red.). *Keramik i Sydsverige – en handbok för arkeologer*. Keramiska forskningslaboratoriet. Monographs on Ceramics 1; University of Lund, Institute of Archaeology: Report Series no 81; Riksantikvarieämbetet UV Syd: UV Syd Rapport 2002:6. Lund
- Brorsson, T. 2002. Vikingatid 800-1000 e.Kr. I: Lindahl, A., Olausson, D., Carlie, A. (red.). *Keramik i Sydsverige – en handbok för arkeologer*. Keramiska forskningslaboratoriet. Monographs on Ceramics 1; University of Lund, Institute of Archaeology: Report Series no 81; Riksantikvarieämbetet UV Syd: UV Syd Rapport 2002:6. Lund
- Carlie, L. 2001. Hålvägar och landskap. Äldre kommunikationsleder utmed Nissans dalgång, Halland. I: Larsson, L. (red.). *Kommunikation i tid och rum*. Report Series, University of Lund, Institute of Archaeology. Lund
- Connelid, P. 2004. Byarna kring Falkenberg – jordbrukslandskapet i Stafsinge, Tröinge och Skrea från vikingatiden till ca 1800. I: Carlie, L., Ryberg, E., Streiffert, J. & Wranning, P. (red.), *Hållplatser i det förgångna; Landskap i förändring vol. 6*. Arkeologiska rapporter från Hallands läns museer 2004:1. Halmstad.

- Fors, T., Viking, U., Wranning, P. 1994. *Trulstorp 1:8, Laholms lfs Raä 200, Arkeologisk undersökning 1993*. Hallands läns museer, Landsantikvarien, Halmstad. Arkivrapport.
- Hårdh, B. 2002. The Contacts of the Central Place. Larsson, L. & Hårdh, B.(eds.). *Centrality – Regionality. The Social Structure of Southern Sweden during the Iron Age*. Uppåkrastudier 7. Lund.
- Munkenberg, B-A. 1996. *Trulstorp, en medeltida gård i Laholms lfs*. RAÄ 201. Trulstorp 1:89, 1:92, Laholms lfs 1993. Arkeologiska rapporter från Hallands läns museer 1996:8
- Paulsson, J., 1999. Metalldetektering och Uppåkra. Att förhålla sig till ett detektormaterial. Hårdh, B. (red.). *Fynden i centrum. Keramik, glas och metall från Uppåkra*. Uppåkrastudier 2. Lund.
- Silvergren, U. 1999 . Mynten från Uppåkra. Hårdh, B. (red.). *Fynden i centrum. Keramik, glas och metall från Uppåkra*. Uppåkrastudier 2. Lund.
- Svanberg, F., Söderberg, B. 2000. *Porten till Skåne. Löddeköpinge under järnålder och medeltid*. Riksantikvarieämbetet, Skrifter No 32. Lund
- Wattman, N. 1994. *RAÄ 196, Östorp 4:1, Laholms lfs, Halland. Arkeologiska undersökning 1993*. Hallands läns museer, Landsantikvarien, Halmstad. Arkivrapport
- Wattman, N. 1996. *Kärrgård – boplats och centralplats från trättbägarkultur till medeltid. RAÄ 164 Laholms lfs, 1993*. Arkeologiska rapporter från Hallands läns museer 1996:4.
- Viking, U., Fors, T. 1995. *Ösarp – Vikingatida och tidigmedeltida agrarbebyggelse i södra Halland*. RAÄ 197, Ösarp 1:21, 2:15, Laholms lfs, Halland. Arkeologisk undersökning 1995. Hallands läns museer Landsantikvarien,, Halmstad. Arkivrapport
- Wranning, P. 1996a. *Ett vikingatida trelleborgshus i Ösarp*. Raä 205, Ösarp 1:21, 2:15, Laholms lfs, Halland. Arkeologiska rapporter från Hallands läns museer 1996:6
- Wranning, P. 1996b. Laholmstraktens vikingatid och tidigmedeltid. *Utskrift 5*. Halmstad
- Wranning, P. 1999. Sydhalländska Trelleborgshus – lokala variationer av ett senvikingatida byggnadsskick. I: Artelius, T. Englund, E., Ersgård, L. . (red.). *Kring Västsvenska hus. Boendets organisation och symbolik i förhistorisk och historisk tid*. GOTARC Serie C. No 22. Göteborg
- Wranning, P. 2000. Jakten på den försvunna borgen. *Utskrift 6/99:102-112*. Halmstad.

Wranning, P. 2006. *Köpinge 12:1. Arkeologisk utredning/förundersökning 2005. Halland, Laholms landsförsamling, Köpinge 12:1, RAÄ 108*. Hallands länsmuseum, Landsantikvarien, Uppdragsverksamheten Halmstad. Arkivrapport

Muntliga uppgifter:

Kenneth Jonsson, Professor, Numismatiska forskningsgruppen (NFG), Stockholms universitet, Sverige.