



# Landskaparna





Denna bok tillägnas Tore Artelius.



KULTURMILJÖ  
HALLAND

UTSKRIFT GES UT AV STIFTELSEN HALLANDS LÄNSMUSEER, KULTURMILJÖ HALLAND.

DETTA ÄR NR II I EN LÖPANDE SERIE.

POSTADRESS: KULTURMILJÖ HALLAND, BASTIONSGATAN 3, 302 43 HALMSTAD

TELEFON: 035-19 26 00, FAX: 035-19 26 26, E-POST: KANSLI@KULTURMILJÖHALLAND.SE

REDAKTÖRER: ANDERS HÅKANSSON OCH CHRISTINA ROSÉN

ENGELSK SPRÅKGRANSKNING: ALAN CROZIER

LAYOUT OCH OMSLAG: ANDERS ANDERSSON, FOTO, SID 252: LENA TROEDSON

© 2011 KULTURMILJÖ HALLAND OCH RESPEKTIVE FÖRFATTARE.

FÖRFATTARNA ANSVARAR SJÄLVA FÖR ARTIKLARNAS INNEHÅLL.

ISSN 1102-7290

# Innehåll

## FÖRORD

|  |     |
|--|-----|
| Landskaparna – ett nätverk och en konferens . . . . .  | 5   |
| <i>Tore Artelius</i>   |     |
| Det förflutna var en annan plats . . . . .   | 9   |
| <i>Mattias Karlsson</i>  |     |
| Jordar – teknologi – aktörer . . . . .   | 25  |
| <i>Bertil Helgesson</i>  |     |
| Jakten på den försvunna trakten – vad jord och ord månne gömma . . . . .   | 49  |
| <i>Henrik Svensson</i>   |     |
| Den dolda dynamiken i en skifteskarta . . . . .  | 73  |
| <i>Ådel Vestbö-Franzén</i>   |     |
| Utjorden Bollarp i Vireda socken. Vardagsliv, jordbruk<br>och försörjningsstrategier på ett 1500-talsnybygge i norra Småland . . . . . | 97  |
| <i>Katarina Eriksson, Gunvor Gustafsson och Stig Welinder</i>  |     |
| Fäbodvallar som förändring . . . . .   | 127 |
| <i>Lars Jönsson</i>  |     |
| En storgårds sociala och rituella topografi – exempel från Lockarp i Skåne . . . . .   | 145 |
| <i>Lena Beronius Jörpeland</i>   |     |
| Den medeltida gårdstomten i ett arkeologiskt perspektiv . . . . .  | 169 |
| <i>Ulrika Rosendahl</i>  |     |
| Landskap i Nyland . . . . .  | 183 |
| <i>Johan Åstrand</i>   |     |
| Berget och staden – järnhantering och stadsgrundande i Jönköping . . . . .   | 201 |
| <i>Kathrine Siene</i>  |     |
| Utmarka – en “arena” for samfunnsutvikling i middelalder<br>Massefangst av villrein og jernproduksjon i Øst-Norge . . . . .            | 225 |
| <i>Katalin Schmidt Sabo</i>  |     |
| ”Är du en landskapare, lille vän? . . . . .  | 245 |

Bertil Helgesson

# Jakten på den försvunna trakten – vad jord och ord månne gömma.

\* \* \*

*Abstract: The quest for the vanished landscape – what can be concealed in earth and words*

The cultural landscape in the Late Iron Age, the Middle Ages, and the Early Modern Period was scarcely static. As today, the landscape underwent changes. The traces of this development, and of the people behind it, are often few, anonymous, and difficult to interpret. For the preceding period, the Late Bronze Age and Early Iron Age, our sources of information are better from a southern Swedish and Danish perspective. Here we can see significant elements of the early cultural landscape in the form of house foundations, fossil fields, fence systems, road systems, rock carvings, and burials. The state of our sources is also better for the later part of the Modern Period, when the appearance and organization of the landscape is evident from rich historical materials, including maps from the 17th century onwards, and the look of today's landscape.

\* \* \*

**D**EN FÖRÄNDRING SOM landskapet genomgick var en variationsrik utveckling med regionala förtecken. Detta indikeras bl.a. av de genomgångar och sammanställningar som gjorts av författaren av arkeologiskt och historiskt källmaterial, och på vilket denna artikel bygger.

Finns det då möjligheter att komma åt landskapet, och människorna bakom det, under sen järnålder, medeltid och tidig nyare tid genom arkeologiskt och historiskt källmaterial? Jag vill i detta sammanhang lyfta fram några tendenser som blivit tydliga och visa möjliga vägar för detta under sagda tid. Resonemanget kommer att styrkas med en rad skånska exempel.

En viktig utgångspunkt är synen på perioden och en grundläggande uppfattning är att det finns en påtaglig kontinuitet i kulturlandskap och brukande, samtidigt som bebyggelsens lägen och frekvens kan variera högst påtagligt. Förutsättningen för periodens landskap kan sökas i ett äldre landskap med rötter i yngre bronsålder och äldre järnålder. Landskapet under den senare delen av nyare tid framträder genom det historiska kartmaterialet som kan uppfattas som ”facit” för perioden. Arkeologiskt källmaterial, inklusive fasta fornlämningar, historiskt källmaterial och kartmaterial lämnar var för sig betydande ledtrådar till periodens landskap och människor. Där man kan kombinera källmaterialen finner man både överensstämmelser och brist på överensstämmelser. Detta är helt naturligt i ett landskap där både tradition, variation och innovation var normgivande, och detta indikeras genom de skånska exemplen.

## Inledning

Denna artikel vill lyfta fram bebyggelse och landskap, som dessa framträder genom olika källor, och diskutera deras relevans för att förstå förhållandena under sen järnålder, medeltid och tidig nyare tid. Geografiskt kommer arbetet främst att beröra landskapet Skåne i södra Sverige. Det är inte för djärvt att anta att de flesta bebyggelser vid denna tid var vad vi ofta brukar kalla bondgårdar eller bondbyar. Ett agrarlandskap framträder tydligt genom pollendiagram, skriftliga källor och alla de kartor som upprättas från sent 1600-tal och framåt (LMV). Från perioden har vi en varierad kunskap om hur bebyggelsen såg ut och var organiserad genom undersökta husgrunder, kartmaterial, uppteckningar och, i viss mån, bebyggelse

som fortfarande finns bevarad. Vår kunskap om hur landskapet såg ut, och hur markerna var uppdelade och organiserade, är däremot förhållandevis liten. Kan man då få en uppfattning om hur landskapet såg ut under nämnda tid och hur förhållandet var mellan bebyggelse och landskap? Detta är viktiga faktorer för att kunna diskutera lokala och regionala strategier i landskapet, liksom hur samhället var organiserat under olika perioder. Till detta kan man foga mer konkreta frågeställningar. Vilka äldre strukturer kan leva kvar i kartmaterialet? Vad berättar de fasta fornlämningarna om landskapets utseende? Kan jämförelser med andra områden lämna bidrag till hur det skånska kulturlandskapet såg ut?

### Problematiseringar

För Skånes del lyfter man ofta fram det landskap som möter oss genom det äldre kartmaterialet för att illustrera hur landskapet kan ha sett ut under sagda period. Byar, likt Lilla Uppåkra (Emanuelsson et al 2002:136), anses ofta visa hur bebyggelse och landskap var organiserade, d.v.s. slättbyar med väl samlade bykärnor, långsmala åker- och ängstegar, och i princip ingen utmark. Det blir ofta generaliseringar och som det kommer att påtalas nedan visar dessa enheter bara på *ett* av flera sätt att organisera landskapet. Det finns dessutom stora problem med att föra ned en kartbild åtskilliga hundra år för att försöka återskapa utseendet på ett äldre kulturlandskap. Kan en karta från 1749 verkligen sägas vara representativ för 1526, 1291 eller 985? Från Skåne finns också ett stort material av fynd, arkeologiskt undersökta platser och, inte minst, fasta fornlämningar. Hur kan detta material bidra med upplysningar om landskapets utseende, och hur kan det relateras till de historiska källorna?

För perioden före den här aktuella, dvs. yngre bronsålder och äldre järnålder, är källäget bättre sett i ett sydsvenskt och danskt perspektiv (Carlsson 1979; Widgren 1983; Nielsen 1984; Welinder, Pedersen & Widgren 1999, Fallgren 2006). Här möter oss betydande avsnitt av det äldre kulturlandskapet genom husgrunder, fossila åkrar, vägssystem, hållristningar och gravanläggningar. Källäget är också bättre för den senare delen av nyare tid, där landskapets utseende och organisering framgår genom ett rikt historiskt material, bl.a. kartor från 1600-tal och framåt, och dessutom utseendet på dagens landskap (LMV, Berglund (red.) 1991;

Myrdal 2000, Emanuelsson et al 2002). De frågeställningar som kommer att diskuteras här kan sammanfattas som ett antal frågor. Finns det variabler i källmaterialet som kan ge oss en uppfattning om hur landskapet såg ut och var organiserat under sagda mellanperiod? Hur var bebyggelsen lokaliserad i landskapet? Fanns det några tydliga steg från den äldre järnålderns landskap mot kartornas landskap, eller var det en successiv utveckling?

Det finns en rad stereotyper kring bebyggelse och landskap där man generaliserar kring tiden yngre järnålder-tidig nyare tid. Kan man genom att problematisera några av dessa stereotyper visa på modeller över hur landskapet såg ut och var organiserat under sagda tid? Detta är centrala faktorer för att kunna diskutera lokala och regionala strategier i landskapet, liksom hur samhället var uppbyggt under olika perioder.

Vorbasse i Jylland, Danmark, blev tidigt en likare inom bebyggelsearkeologin för hur bebyggelsen skulle vara organiserad under sen järnålder (Hvass 1985). Under 1970-talet påbörjades och genomfördes stora arkeologiska undersökningar på platsen. De olika byar som undersöktes med dateringar till 3-11 århundradet e.Kr. kom att bli något av den grundläggande uppfattningen för hur en by (landsby) skulle se ut under järnåldern. Redan här måste man kasta fram en brasklapp. Undersökningarna koncentrerades till själva bytomterna med särhågnade gårdar samlade kring en bygata. Någon djupare uppfattning om hur landskapet runt byarna var indelat och organiserat fick man inte. Detta var naturligt eftersom Vorbasse påträffades i åkermark som brukats intensivt efter det att järnåldersbebyggelserna flyttats. Vorbasse blev också en viktig representant för ”den vandrande landsbyn” vilket åsyftar den regelbundenhet som byar och gårdar flyttade med inom ett specifikt territorium. Slutligen skulle byarna låsas i sina historiska lägen vid början av medeltiden. Här skulle de ligga kvar fram till tiden för de olika skiftesreformerna. Efter Vorbasse sökte arkeologer med ljus och lykta efter byar med Vorbasses struktur. Så skulle byarna bara se ut under sen järnålder. 30 år senare kan man konstatera att i ett skandinaviskt perspektiv representerar Vorbasse och en del andra byar på södra och mellersta Jylland en specifik regional bebyggelse-tradition. Bebyggelsen var normalt inte organiserad på detta sätt och alltså måste andra modeller arbetas fram för andra geografiska områden.

Den äldre järnålderns landskap möter oss, som ovan nämnts, i olika former på många platser, men vad hände sedan? Gav men upp denna typ av landskap vid

mitten av järnåldern vilket de stora områdena med fossil åker skulle kunna indikera. Komprimerades bygderna? Var det radikala förändringar? I många arbeten som avhandlar järnåldern beskrivs en nedgång av markutnyttjandet vid mitten av perioden (Stenberger 1964:454). Denna skulle, enligt äldre uppfattningar, resultera i omfattande nedläggningar av gårdar, och även att regioner skulle ha avfolkats. Idag menar man snarare att det sker en omstrukturering där agrartechniska innovationer inordnas i nya rumsliga mönster (Welinder, Pedersen & Widgren 1999:309ff). I Skåne sker en kontinuerlig utvidgning av den öppna marken som motsäger idéerna om en kris (ibid.).

I många arbeten framhålles, bland andra uppfattningar om samhällsutvecklingen (kyrka, kung, frälse myntslagning, rike, o.s.v.), att bybildningen i Skåne skedde vid medeltidens början (Johannesson 1984; Skansjö 1997; Emanuelsson et al 2002). 1000-1100-talen var bybildningens tidevarv, och ofta har bybildningen blivit synonym med att ett antal gårdar flyttar samman. I denna bybildning ingick att ”den vandrande landsbyn” slutade att vandra och att bebyggelsen låstes i de lägen som framgår av det historiska kartmaterialet. Bysamhället, och även det medeltida samhället i stort, infördes med en rasande fart, och ibland får man uppfattningen av att det inte fanns något samhälle innan. Numera har man nanserat denna bild och byar fanns redan under brons- och järnålder (Fallgren 2006; Friman 2008; Artursson 2009), liksom att framväxten av det medeltida bysamhället anses vara en utdragen process (Thomasson 2005). På många håll bildades aldrig byar, och strukturen på det historiska ensamgårdslandskapet påminner starkt om det bysamhälle med glest liggande gårdar som finns belagt bl.a. på Öland under äldre järnålder. Vi måste också hålla i minne att, trots den gemensamhet som bysamhället uppvisar genom byalag, bygata, vångar och utmark, så var ändå varje gård individuellt brukad. Det var gården och inte byn som var grunden för beskattning. Trots bygemensamheten skiljer sig inte den enskilda gården i byn från ensamgården i detta avseende. Bybildningen är inte så enkel som att några gårdar kommer att flytta tillsammans i en bykärna.

De tidigaste kartorna används ofta som utgångspunkt för retrospektiva studier. Det är lätt hänt att det blir kartorna som alltför mycket styr uppfattningen av landskapets utseende. I Skåne blir ofta det landskap som framträder på lantmäterikartorna något av sinnebilden för hur landskapet och bebyggelsen såg ut i Skåne. Ofta



länkar man ut bilden av ett landskap med vångar, åkrar och långsmala tegar; ”ett zebraformigt landskap”. Att arbeta med kartor på detta sätt är förstås behäftat med stora källkritiska problem. Vilket informationsvärde har en karta från ca 1800 när man diskuterar högmedeltid, med 600 mellanliggande år av digerdöd, kyrkodominans, reformation, byte av nationalitet, stormaktstid och eviga krig?

Ett signum för medeltiden är framväxten av frälset; en grupp som uppfattas få en stark ställning under medeltiden. Frälsets privilegier är välkända och givetvis kom det att få en särställning. Samtidigt kan det finnas anledning att nämna dess ställning i relation till markinnehav. I Sven Dahls klassiska uppsats om ”Skånes herrgårdar under medeltiden” framgår att en medeltida huvudgård i genomsnitt hade storleken av tre vanliga bondgårdar (1942). Med tanke på det gods innehav som släkter som Thott och Galen innehade (Janeke 1982-1985) måste jordinnehavet varit begränsat för de flesta adelsmän. Detta gör att man måste fråga sig vilken maktställning som frälset verkligen hade. Man kan undra om en frälseman, som kanske ägde två gårdar i en by om 30, verkligen kunde ha någon ledande ställning i denna by. En liten frälsegård kunde säkerligen vara mindre än en stor välmående bondgård, bara med den skillnaden att frälsegården åtnjöt skattefrihet. Den medeltida frälsegårdsstrukturen kunde skilja sig markant från de välarronderade adelsgodsen under stormaktstid och senare.

## Öland

I ett arbete från 2006 lyfter Fallgren fram flera av de problemställningar som dryftats här, med utgångspunkt från förhållandena på Öland (2006). Han påtalar den kontinuitet som finns i landskapet, och visar att järnålderns bebyggelseområden ca 500 e.Kr., med hägnader, husgrunder och fågator, finns inom samma områden som den historiska inmarken ca 1700. Järnåldersbebyggelsen är organiserad i byar. Fallgren visar vidare att järnålderns enheter ofta avgränsas mot andra enheter av sankmarker eller alvar. Bebyggelsen kan flytta men oftast finns det en kontinuitet i inmarken. Järnålderns gravar ligger ofta i utkanten av inmarken som markörer mot andra enheter. Fallgren påtalar vidare att det geometriska landskapet, med den typiska öländska radbyn, växer fram under 1200-1300-talen, och är styrt av det fastlandssvenska frälset. Det inhemska frälset är svagt. Detta strikt reglerade landskap kan förknippas med

när Öland indelades i attungar som normalenhet vid gårdstaxeringar, åtminstone sedan 1220-talet. På norra Öland inrättades tidigt en kronopark som ej berördes av indelningen i attungar. Här liknar byarna år 1700 strukturellt de som fanns under järnåldern. Det är glest liggande gårdar med särbrukade åkrar. Fallgren menar att landskapet kontinuerligt har brukats på samma sätt sedan järnåldern. På Öland finns problem att finna bebyggelse från vikingatid och tidig medeltid. Fallgren lyfter fram ett antal exempel som tydligt visar att den vikingatida liksom den tidigmedeltida bebyggelsen haft samma belägenhet som stadiet innan, d.v.s. stengrundsbebyggelsen.

### Sex skånska exempel

Sinnebilden av det skånska slättlandskapet före skiftena är, som ovan nämnts, en väl samlad bykärna, långsmala tegar och att utmarken är närmast obefintlig. Ett typexempel på detta är Lilla Uppåkra by söder om Lund (se ovan). Det är också denna generella bild av Skåne som man ibland utgår ifrån vid retrospektiva analyser. Tittar man på ett större antal områden, och då inte bara i slättbygderna, finner man snart en stor variation, och att den generella sinnebilden av Skåne inte är så generell (LMV). Variationerna kan vara högst påtagliga. I det följande skall sex områden i Skåne lyftas fram där arkeologiska observationer, kartmaterial, ortnamn, och några andra källor kommer att analyseras. I denna väv av observationer framträder en varierad bild av ett Skåne som blir en nyansering av den stereotyp som det zebraformiga landskapet utgör. I princip är det tre variabler som kommer att lyftas fram. Den första är bebyggelsen med hänsyn till dess struktur och lägen. Den andra är landskapets fysiska utseende, som det framträder genom fornlämningar och på kartor. Den tredje variabeln är om källmaterialet kan berätta något om hur ett område kunde vara organiserat.

Nunnäs by (fig. 1) ligger i Fulltofta socken mitt i Skåne och stor del av byns marker utgörs av en udde i Östra Ringsjön. Kartan är upprättad 1770 i samband med storskifte (Akt L59-5:1) och byns 8 gårdar låg då väl samlade i en bykärna. Av dessa ser man två i den högra kanten av kartan (originalkartan är i fem delar och en skarv går rakt igenom bykärnan). Större delen av byns marker är äng på kartan, men också försvarliga delar är åker. Här finns dock en viss variation i åkermarkens utseende. De tegar som ligger närmst bykärnan är ofta långsmala



Fig. 1. Nunnäs 1770. Västra delen. Figure 1. Nunnäs in 1770. Western part.

vilket tyder på att någon form av tegskifte har ägt rum. Rakt över udden löper en gräns som uppenbarligen spelade stor roll vid storskiftet 1775 och som också fungerar som gräns vid laga skifte 1851 (Akt 12-ful-15), men inte senare. Väster om denna gräns finns ett litet tegskiftat område, men majoriteten av åkermarken här har ett helt annat utseende. Det rör sig om tre oregelbundna markstycken inom vilka man anar rester av blockformiga eller oregelbundna parceller. Dessa åkrar är klart mindre reglerade än de längre österut. Centralt inom det norra av dessa tre markstycken ligger Nunnäs-gravfältet (RAÄ 2:1) med skeppssättning, resta stenar och en domarring. Typen av gravfält dateras traditionellt till yngre järnålder (Carlie 1994:99). Gravfältet omnämnes vara från "hedniska tiden" vid laga skifte 1851 och ett ängsstykke väster om gravfältet benämnes "Torsängarne" på samma karta. Möjligen finns här en syftning till asaguden vilket indikerar en helig plats. Avståndet mellan Nunnäs bykärna och Nunnäs-gravfältet är ca 1 km och frågan är hur kartan skall tolkas. Var Nunnäs ursprungligen två enheter, där den ena

låg där byn ligger idag och den andra vid gravfältet, vilket gränsen skulle kunna indikera? Är de tre markstyckena i väster rester efter järnålderns odlingsystem (inmark) som vid någon tidpunkt, genom sammanslagningar, kommer att utgöra en del av Nunnäs historiska inmark? För att ytterligare nyansera denna bild kan nämnas att ett relativt samlat markområde mellan by och gravfält i den norra delen av bymarken år 1851 bär namnen "Gamletoft", "Gammeltoftsängarne" och "Gamletoftsmaderne". Detta indikerar ytterligare en bebyggelse, men dess förhållande till de ovan nämnda kan förstås inte sägas utan fördjupade undersökningar. Klart är att källmaterialet starkt indikerar en variationsrik landskaps- och bebyggelseutveckling, med rötter i åtminstone yngre järnålder, och som leder fram till det Nunnäs som kartan för 1770 visar.

Norra Vrams by (fig. 2) i socknen med samma namn ligger i Södra Åsbo härad och nära Söderåsens nordvästra spets. År 1624 bestod byn av 24 gårdar (Jeppsson 1974) och 1725 av 35 gårdar (Akt L150-23:1). Det var en mycket stor by även med skånska mått mätt. Från byn finns ett rikt historiskt kartmaterial som visar på en dynamisk utveckling. De tre kartorna på fig. 2 visar alla samma avsnitt av Norra Vram. Den vänstra kartbilden är från 1769 (Akt L150-23:2) och visar på ett strikt



Fig. 2. Norra Vram 1769, 1725 och 1833-34. Centrala delen. Figure 2. Norra Vram in 1769, 1725, and 1833-34. Central part.

geometriskt landskap. Detta landskap är uppdelat på ett stort antal långsmala tegar och är en god representant för ”det zebraformiga landskapet”. I norr finns en del av bykärnan och landskapet söder därom domineras av åkrar. Två partier med ängsmark finns i söder och centralt i den västra delen. Genom detta landskap löper två spikraka vägar söderut från bykärnan. Det är ett rakt igenom strikt reglerat landskap och man kan undra om någon speciellt önskade att landskapet skulle se ut på detta vis. Möjligen är det en önskebild av ett landskap som i verkligheten aldrig såg ut på detta sätt. Kartan i mitten är från 1725 (Akt L150-23:1) och visar ett helt annat landskap. En skillnad är tydlig i vägnätet. Istället för de spikraka vägarna från 1769 är vägarna här lätt slingrande och säkerligen ursprungligen naturligt framvuxna. Vägen som löper i östvästlig riktning precis söder om bykärnan har en sträckning klart liknande den från 1769. När det däremot gäller vägarna i nordsydlig riktning är det 1725 bara en väg som löper söderut från byn och denna delar sig på två vägar. Dessutom löper vägsystemet ut från en annan plats från byn än 1769, och en del av denna äldre väg finns kvar 1769 som en markväg ner till ängsmarken. Den största skillnaden är dock utseendet på åker och äng. Det genomreglerade landskapet 1769 har ännu ej utvecklats. Odlingslandskapet i Norra Vram 1725 består av långsmala, blockformiga och oregelbunda tegar, och är helt olikt det reglerade åker- och ängslandskapet som är så tydligt 1769. En klar tendens på kartan från 1725 är att många tegar har en nordsydlig riktning. Detta har man helt förändrat till 1769, då tegarna mellan vägarna löper i östvästlig riktning. Möjligen handlar detta om tillgänglighet från de två vägarna. Kartan från 1725 redovisar rimligtvis ett äldre landskap än den från 1769. Det kan knappast vara en idealbild eller förenkling som i vissa fall kan anas på kartor med långsmala tegar. En åkerteg som N 32 centralt på kartan indikerar en komplicerad historia med mark som fördelats, bytts eller avstyckats, kanske i flera etapper under en avsevärd tid. Kartan till höger upprättades 1833-34 (Akt 12-nov-20) i samband med laga skifte i Norra Vram. Denna karta talar egentligen för sig själv. Detta är det landskap som uppstod efter enskiftet 1769 och grundstrukturerna känns igen, dvs. vägnätet, gårdarnas lägen och åkergränserna. Däremot har alla de långsmala tegarna försvunnit som resultat av skiftena. De tre kartorna från Norra Vram är belysande för problematiken kring retrospektiva studier av landskapet. Under drygt 100 år har landskapet tre fundamentalt skilda utseenden. Skall man





Fig. 3. Ängelsbäck 1821. Södra delen. Figure 3. Ängelsbäck in 1821. Southern part.

göra en retrospektiv analys måste man utgå från kartan 1725. Det landskap som man då kan förväntas finna består inte av långsmala tegar, utan snarare blockformiga och oregelbundna. Det förefaller osannolikt att 1725 års landskap skulle ha utvecklats ur en landskapsbild liknande den 1769. Landskapet 1725 ligger därmed utseendemässigt närmre landskapet från perioden yngre järnålder – tidig nyare tid. Samtidigt måste påtalas att det rör sig om en period på kanske 1200 – 1300 år, kantad av bl.a. digerdöd, reformation och alla krigen under stormaktstiden.

Storskifteskartan över Ängelsbäck från 1821 (Akt K36-26:2) (fig. 3), Grevie sn, på Bjärehalvön har många beröringspunkter med den över Norra Vram 1725. Kartan visar ett avsnitt av byns södra marker och bykärnan ligger strax norr om. Denna karta visar egentligen två landskap. Det äldre landskapet består av åker och äng. Åkermarken är uppdelad på tegar som kan vara blockformiga, oregelbundna eller långsmala. Gränserna mellan tegarna är ganska breda och har samma färg som ängsmarken på kartan. Det är troligt att dessa var gräsbevuxna, kanske med trädslitärer, och nyttjades kanske både för slätter och bete. Landskapet ger ett småbrutet och ålderdomligt intryck och säkerligen är det produkten av en

lång tids markanvändning. Det finns ett ganska finmaskigt system av vägar som ger god tillgång till de många tegarna. En intressant jämförelse kan göras med de fossila åkerområden som finns registrerade från Själland och Bornholm (Nielsen 1984), exempelvis Geelsskov. Nielsen har visat att dessa stora och välorganiserade områden med "oldtidsagre" läggs ut ca 500-300 f.Kr. och tas ur bruk ca 200 e.Kr. Inga tycks leva kvar till sen romersk tid. Slående är att Ängelsbäck och de danska åkersystemen är väldigt lika varandra, både till formen på åkerstyckena, storleken på desamma, och också hur systemen är utlagda. Avståndet mellan Ängelsbäck och Geelsskov är ca 60 km. Är likheten mellan åkersystemen bara en slump eller kan uråldriga former leva kvar under långa tider, om förutsättningarna är de rätta (jfr Fallgren 2006). För Bjärehalvöns del, där Ängelsbäck, ligger har frälset alltid haft en svag ställning. Sålunda finns inga adliga huvudgårdar kända från medeltiden (Janeke 1982-1985). Ej heller har kyrkan ägt några större domäner, utan andelen självägande bönder har alltid varit stor. Först efter reformationen finns ett visst inslag av frälse i häradet (Gillberg 1767). Är det möjligt att när de gamla systemen, som de på Själland och Bornholm, läggs för fåfot eller växer igen, så fortsätter man bruka de gamla systemen på Bjäre som man alltid har gjort. Eftersom ingen varit mäktig nog att införa andra system har bönderna blivit kvar vid det gamla. På Bjäre finns det likartade system från många andra byar vid tiden för skiftena. På kartan över Ängelsbäck ser man också ett yngre system med långsmala tegar som blir ett resultat av storskiftet. Detta system är inte i bruk särskilt länge och idag finns stora åkerstycken på Ängelsbäcks ägor.

Nunnäs, Norra Vram och Ängelsbäck visar på åkersystem där man kan ana en ålderdomlig struktur. I fallet Nunnäs finns också indikationer på hur bebyggelsen kunde vara lokaliserad i landskapet. En annan by, Björka i Kropp socken år 1746 (Akt LI12-3:1) (fig. 4), visar en intressant knytning mellan bebyggelse och landskap. Ser man först till landskapet är det tydligt att blockformer och oregelbundna former dominerar bland åkrarna. Slående är att en del åkrar är mycket stora. På några ställen finns tendenser till att man försökt skifta delar av åkrarna i långsmala tegar, men inte på något sätt så att det dominerar. Byns 14 gårdar ligger som ett 1 km långt pärlband, ibland som solitärer och ibland i grupper. Någon tydlig bykärna finns inte. Från de olika gårdarna löper fågator åt söder till en gemensam fäladsmark. Något som är slående med Björka är



Fig. 4. Björka 1746. Centrala delen. Figure 4. Björka in 1746. Central part.

fördelningen av åkermarken. De flesta gårdarna har det mesta av sin åkermark samlad till ett antal ganska stora tegar invid tomterna. Detta är särskilt tydligt med gårdarna 4 och 5, men också bland flera av de andra gårdarna. Gårdarna 7-9 ligger tätt och här är åkrarna mindre och det finns en tendens till långsmala tegar. Detta kan vara resultat av hemmansklyvning. Björka skiljer sig markant från många andra slättbyar i Skåne men det finns också gott om paralleller (LMV). En intressant jämförelse kan göras med den sammanfattning som Fallgren gör av en del järnåldersbyar (2006:83). Han menar att ”den oregelbundna bystrukturen, med utspridda gårdar ofta förbundna med varandra och med betesmarkerna genom fågator, och där hägnaderna vanligen bildar ett flertal, oftast mindre, separata gårdar, som så tydligt framträder i den öländska järnåldersbebyggelsen, och alltså även i de flesta andra delar av Skandinavien, finner man också i det äldre kartmaterialet från 1600-talet och framåt över de flesta byarna på norra Öland”. Denna beskrivning är i högsta grad relevant också för Björka 1746. Är detta, liksom för Ängelsbäck, ett alderdomligt landskap med rötter i järnåldern som konserverats genom kontinuerligt bruk?

Fornlämning 31 i Röstånga sn (fig. 5) registrerades den 4 mars 1995. Vad man



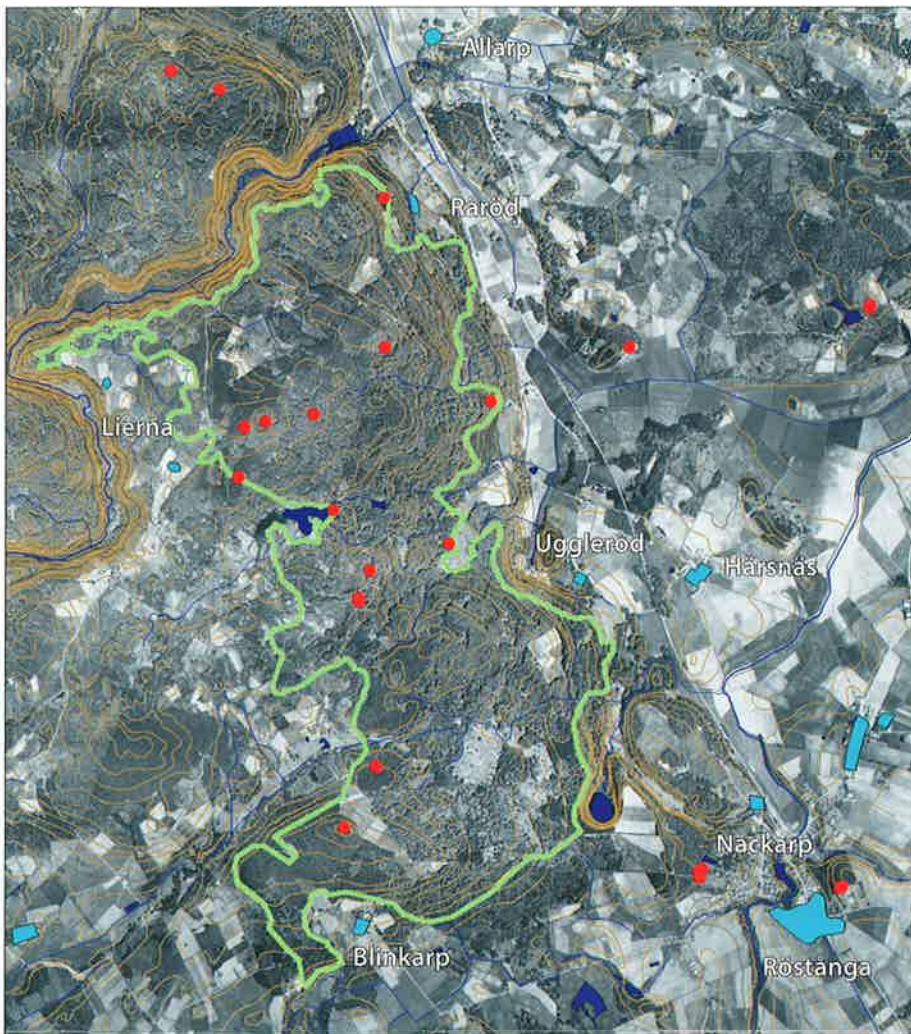


Fig. 5. Fornlämning 31 i Röstånga. Figure 5. Ancient monument 31 in Röstånga.

kanske inte visste då var att detta skulle bli den till ytan största fornlämning som registrerats i Sverige. Fornlämning 31 är ett område med fossil åker och enligt FMIS uppskattas antalet röjningsrösen till över 2500. Fornlämningen ligger på Söderåsens sydöstra del och täcker en yta av ca 700 ha. I gammal tid var detta utmark till enheterna Allarp, Lierna och Råröd i Riseberga sn, och

Härsnäs, Ugghleröd, Röstånga, Nackarp och Blinkarp i Röstånga sn (LMV). Lierna är snarast att betrakta som ett par mindre torp. De norra delarna av fornlämning 31 kom att ingå i Skåralids kronopark, som sedermera kom att utgöra grunden för Söderåsens nationalpark. Söderåsen var enligt Linné 1749 ”ett höglänt och skogfullt land, här och där med några gårdar uppröjt” (1751), och 100 år senare var nästan all skog borta (Emanuelsson et al 2002:249), beroende på böndernas intensiva nyttjande. Den mesta skog som finns på Söderåsen idag är av förhållandevis sent datum. Fornlämning 31 ligger på en höjdplatå på den sydöstra delen av Söderåsen, och fortsätter ner längs sluttningarna mot de mera låglänta odlingsmarkerna söder och öster därom. Kontrasten mellan skogsklädd ås och odlingsmark är mycket tydlig här. De flesta odlingsrösen är s.k. hackerör. De är mellan 2-5 m i diameter, och är ofta låga. Ett mindre antal röjningsrösen är av större dimensioner, och det förekommer även vallformiga och kvadratiske röjningsrösen. I FMIS påtalas att de senare är ”sannolikt yngre”. Inom området finns också ansatser till terrasseringar och inhägnade åkerytor. Ett äldre inslag är förekomsten av skörbränd sten i flera röjningsrösen. Ett äldre inslag är också de förhistoriska gravar som finns inom området (FMIS). Sammanlagt finns här 18 säkra och osäkra gravanläggningar registrerade. Dessa är runda stensättningar, kvadratiske stensättningar och solitärt resta stenar. Detta är gravformer som vanligen kan ges dateringar till äldre järnålder (Carlie 1994). Att stora delar av fornlämning 31 togs i anspråk under äldre järnålder förefaller klart, fast hur stora, och vilka, områden går inte att säga i dagsläget. För detta krävs undersökningar. Att området också varit nyttjat under en avsevärd tid talar den tidskillnad man kan ana i utseendet på de olika röjningsrösen.

Den brukade marken till enheterna i Riseberga och Röstånga utgjorde 1924 knappt 450 ha (Skånes Landsbygd 1924:373f och 877f), och majoriteten av denna ligger som en krans söder och öster om Söderåsen. Utgår man från förutsättningen att den i historisk tid brukade marken, tillsammans med den fossila åkermarken, utgjorde den äldre järnålderns odlingslandskap, får man ett kanske 1 000 ha stort brukningsområde, där fornlämning 31 utgör de mest påtagliga bevarade lämningarna. Enligt Prästrelationerna 1634 består de sju historiska enheterna i Riseberga och Röstånga av 17 gårdar (Tuneld 1934:42 och 97f). Om man utgår från Fallgrens idéer om att antalet gårdar är detsamma vid järnålderns mitt som

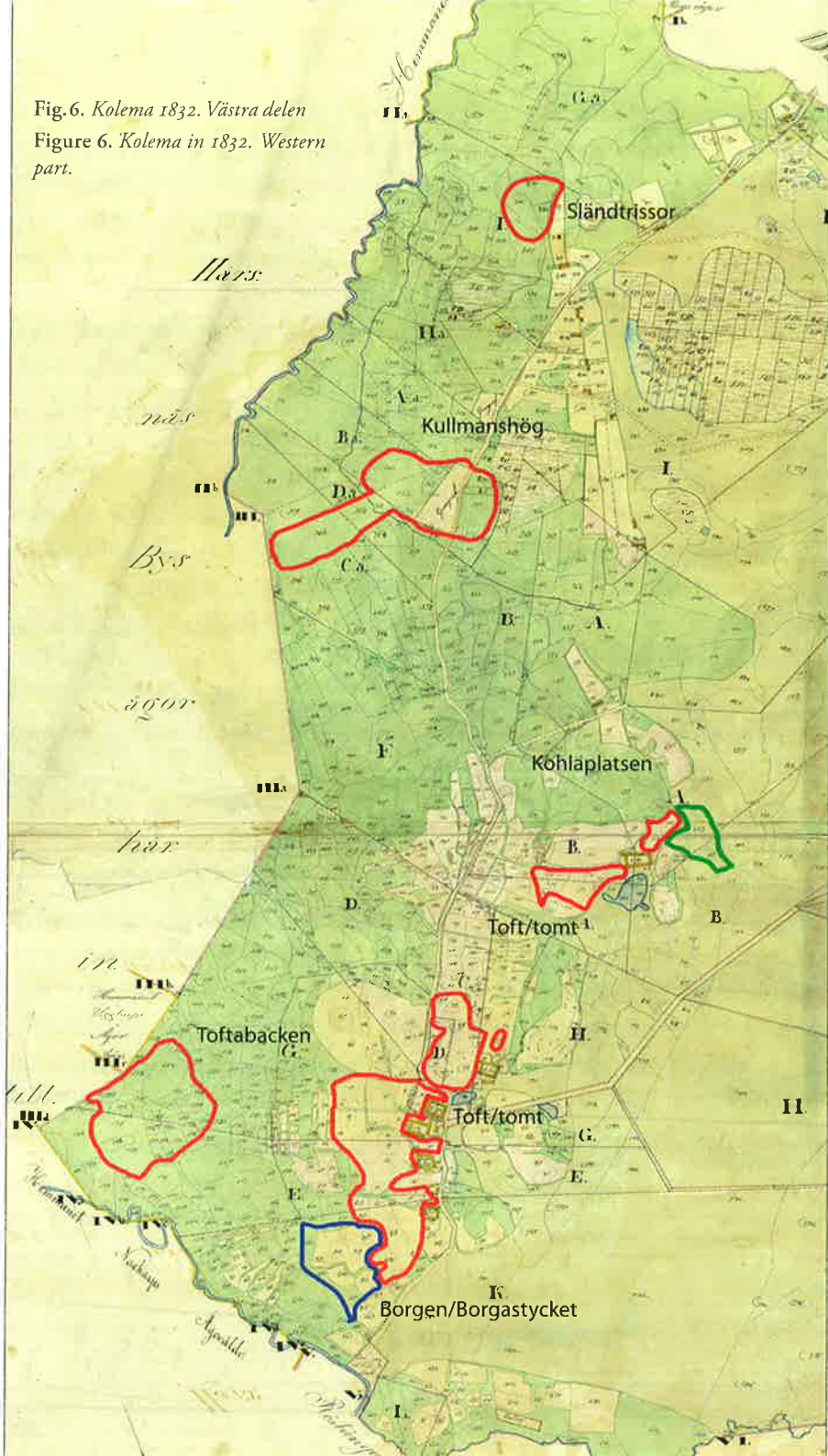


omkring 1700 får man en uppskattad brukningsareal inom detta område av ca 60 ha per järnåldersgård. Det kan således vara ett förhållandevis stort område, där järnåldersgårdarna låg ganska glest. Hur denna bebyggelse var organiserad är svårt att påvisa utan undersökningar, men i dessa delar av Skåne var bebyggelsen ofta organiserad som ensamgårdar eller små byar under historisk tid. Möjligen var detta också fallet under äldre järnålder.

Fornlämning 31 täcker ett stort område och åtskilliga stenmurar visar på uppdelningen av området under historisk tid. Det fossila åkerområdet är dock inte utlagt efter dessa gränser. Det verkar vara ett gränslöst landskap under järnåldern. Äger ovanstående en realitet var det 17 gårdar som måste ta gemensamma beslut om detta område. Man måste ha varit överens om vem som ägde och brukade olika områden, och haft en organisation för att ingärda odlingar och valla djur. Förmodligen har detta landskap varit mera problematiskt att sköta i förhållande till ett landskap med klart utstakade gränser.

Avslutningsvis skall Kolema by i Röstänga socken presenteras (fig. 6), där man kan ana en ej helt okomplicerad utveckling som leder fram till den bebyggelsebild som möter oss vid laga skifte 1832 (Akt L162-6:2). Kolema by (Kollemathe) omnämnes tidigast 1472 (Skånska ortnamn) och bestod 1624 av 6 gårdar (Tuneld 1934). Byns 8 gårdar 1832 var fördelade till två områden. Sex gårdar ligger som på ett pärlband i den sydvästra delen av byns marker och väster om dessa finns stora områden med – toft- och –tomtnamn. Ytterligare två gårdar, Norregård, ligger ca 600 m åt nordöst också omgivna av – toft- och –tomtnamn. Sydväst om de förstnämnda gårdarna finns ett område där markerna benämnes Borgen och Borgasticket. Området utgörs idag av en ganska markant höjd i åkermarken. Väster om detta område och invid gränsen till grannbyn Härsnäs finns en höjd där namnet Toftbacken återkommer i olika kombinationer. Detta område är avskilt från – toften/–tomten och Borgen genom en liten dal. Invid de två norra gårdarna finns namnet Kohlaplatsen på ett markstycke. Detta visar på framställning av träkol och det är högst sannolikt att det är denna funktion som ligger bakom förleden i byns namn, dvs. ”Kolle”. Nordväst om detta område återkommer namnet Kullmanshög på ett ganska stort markstycke. Troligen har detta också med järnframställning att göra, vilket namnet antyder. Dessutom finns det en järnframställningsplats registrerad i den östra delen av detta område (RAÄ 64), liksom det

Fig.6. Kolema 1832. Västra delen  
Figure 6. Kolema in 1832. Western  
part.



finns en mosse strax öster därom där vatten och jord är starkt rostfärgade. Det kan nämnas att områdena runt Kullmanshög kallas för maderna, och kan därmed avslöja var efterleden i Kolema, ”mathe”, har sitt ursprung. I den norra delen av byn finns ett område där FMIS anger fyndplatsen för två sländtrissor (RAÄ 49 och 80). Kartan över Kolema reser många frågor kring byns utveckling, men är samtidigt ett viktigt underlag för att också förstå utvecklingen i många andra byar. De sex södra gårdarna är minst problematiska. Så här ser många bykärnor i Skåne ut vid tiden för skiftena. Namnet Borgen kan antyda en borg, men någon dylik finns ej fysiskt eller skriftligt belagd. Ej heller finns det uppgifter om att kung eller frälse skulle ha ägt mark i byn. Samtidigt ligger området högt och är strategiskt beläget invid en dal i söder. Detta är det s.k. Röstångapasset mellan Söderåsens sydspets i väster, och områden med oländig terräng öster därom. Här löper idag väg 108, vars betydelse i äldre tid framgår av att den mättes ut med milstenar under 1700-talet. Fanns det redan i medeltid, eller ännu tidigare, en borg som kontrollerade just kommunikationer och kanske också järnhanteringen. Namnet Toftabacken antyder en bebyggelse som inte fanns kvar vid kartläggningen. Finns här en äldre medeltida gårds/byläge, en föregångare till byn som den framträder 1832, eller en bebyggelse från järnåldern? Namnet Kohlaplatsen antyder kolning och milor, och områdena öster därom är idag företrädesvis skogsklädda idag. Är det så att Norregård primärt var järnframställande? Hörde Norregård ihop med området Kullmanshög, och är det detta förhållande som namngivit hela byn? Norregårds ställning kan ha förändrats drastiskt efter freden i Roskilde, när norra Skånes järnhantering tycks gå rejält tillbaka (Ödman 2009). Slutligen indikerar fynden av två sländtrissor en järnåldersbebyggelse. Den komplicerade bild som framträder genom källmaterialet från Kolema visar att en by kan ha haft en högst variationstrik historia. I detta material anar man två indikationer på bosättningar från järnåldern, byns gårdar som kan haft olika funktioner, och dessutom Borgen som mycket väl kan vara från tidig medeltid. Endast fördjupade undersökningar kan reda ut hur de olika platserna förhåller sig till varandra.

## Avslutning

I denna artikel har lyfts fram en rad funderingar och problemställningar kring bebyggelse och landskap under yngre järnålder – tidig nyare tid; deras utseende och organisation. Målet har inte varit att besvara alla dessa frågor utan snarare att lyfta fram variationerna i landskapet och de svårigheter som finns när det gäller att få en uppfattning om landskap och bebyggelse. Det har också beskrivits sex områden i Skåne som exempel på hur stora variationer det kan finnas, och hur kulturlandskapet kunde vara organiserat. Exemplet Nunnäs indikerar att bebyggelsen tidigare kan ha haft två nu försvunna lägen, och att åkermarken i väster kan ha bibehållit en ålderdomlig struktur. I Norra Vram har landskapet tre olika utseenden under en period av ca 100 år. Detta visar att landskapet ständigt förändras och visar på problematiken med retrospektiva studier. I Ängelsbäck har inmarken slående likhet med fossila åkerområden från äldre järnålder på Själland och Bornholm, och indikerar en kontinuitet och seghet i landskapet. I Björka ser man ett intimt samband mellan bebyggelse och landskap, och dessutom har byn en struktur som för tankarna till de öländska järnåldersbyarna. Fornlämning 31 visar på ett förhållande som är tydligt inom stora delar av norra och mellersta Skåne. Den fossila åkermarken, i form av områden med röjningsrösen, ligger oftast i direkt anslutning till den historiskt kända inmarken, och indikerar att de båda markslagen tillsammans bör ha utgjort järnålderns inmark. Gränsen mellan in- och utmark har dessutom säkerligen varierat och dess belägenhet som vi känner den från de historiska kartorna kan spegla en förhållandevis sen utveckling. Slutligen visar Kolema dels på en bebyggelseutveckling med flera olika bebyggelselägen, och dels att en by kunde vara organisatoriskt uppdelad med flera olika funktioner.

Denna artikel har på inget vis velat ge en uttömmande bild av hur det skånska kulturlandskapet utvecklats. Därtill är det presenterade materialet alltför litet. Istället har jag velat visa på den variation som finns, och nyansera och problematisera en del generella uppfattningar som finns om kulturlandskapet. Samtidigt som det är viktigt att lyfta fram likheter för att kunna generalisera kring kulturlandskapets framväxt, måste man också fokusera på olikheter och anomalier för att kunna förstå dynamiken i denna process. I många fall kan det finnas så många avvikelser från det generella att det inte längre kan uppfattas som generellt. Av-

slutningsvis skall några påståenden framhållas. Dessa är sanningar, funderingar och idéer kring utvecklingen av kulturlandskapet och kan kanske, i vissa fall, vara utgångspunkt för vidare undersökningar.

### Ensamgård

- en brukare
- enheten namnsatt
- ett avgränsat markområde med olika markslag
- beroende av grannar, inga isolat

### Byn/bybildningen

- flera brukare (gårdarna behöver inte ligga tillsammans)
- ett namn
- gårdarnas ägor gränsar/blandade
- avgränsad mot andra namnsatta enheter
- utanför hägnade inmarker finns utmarker med gemensamma resurser
- brukandet är privat trots blandade ägor (brukaren, och inte byn, skattsatt)
- bybildningen är inte så enkel att gårdarna samlas i en bykärna
- byar och byliknande former uppkommer från bronsålder och långt fram i tiden. Hade bybildningen varit en samling ensamgårdar som slogs samman under medeltid hade marknamnen på lantmäterikartorna i mycket högre grad varit bebyggelseindikerande. Det logiska är att samlingar av gårdar långt innan hade samma namn och också en rad annat gemensamt. Om man sedan kallar dem byar eller något annat måste vara av underordnad betydelse.

### Järnålderns bebyggelse kontra den historiska bebyggelsen

- järnålderns bebyggelse ligger huvudsakligen i anslutning till historisk inmark; ofta t.o.m. inom de historiskt kända bytomterna
- det historiska kulturlandskapet kan formmässigt vara snarlikt järnålderns (detta antyder ett kontinuerligt brukande?)



## Landskapet

- inmarken tämligen kontinuerlig från järnålder och fram till skiftena
- blockformiga och oregelbundna åkerformer uppkommer tidigast
- blockformiga och oregelbundna åkerformer finns vanligen i de trakter där frälset var svagt i historisk tid, liksom inom områden där topografin gör att dessa former blir de naturliga. Dessa åkersystem länkar samman förskifteslandskapet med äldre järnålder
- det zebraformiga landskapet med den samlade bykärnan växer fram förhållandevis sent, kanske under 1500-1700-tal. Detta landskap var en episod i kulturlandskapets utveckling; ett system som man tidigt insåg vara tungbrukat och med dålig lönsamhet. Detta landskap infördes av kung/frälse och det var också dessa som avskaffade det. Det är tveksamt om bönderna någonsin önskade detta landskap.

## Frälset

- blir tydligt under högmedeltid
- frälset svagt, och dåligt representerat, i de flesta byar
- splittrad godsbild
- först under efterreformatorisk tid/stormaktstid växer de välarronderade adelsgodsen fram som kunde dominera hela socknar

## Referenser

- Artursson, M. 2009. *Bebyggelse och samhällsstruktur. Södra och mellersta Skandinavien under senneolitikum och bronsålder 2300-500 f. Kr.* Riksantikvarieämbetet Arkeologiska undersökningar Skrifter No 73. GOTARC Serie B. Gothenburg Archaeological Thesis No 52. Lund.
- Berglund, B.E. (red). 1991. *The cultural landscape during 6000 years in southern Sweden - the Ystad Project.* Ecol. Bull (Copenhagen) 41.
- Carlie, A. 1994. *På arkeologins bakgård. En bebyggelsearkeologisk undersökning i norra Skånes inland baserad på synliga gravar.* Acta Archaeologica Lundensia series in 8° N° 22. Stockholm.
- Carlsson, D. 1979. *Kulturlandskapets utveckling på Gotland. En studie av jordbruk- och*

- bebyggelseförändringar under järnåldern*. Visby.
- Dahl, S. 1942. Skånes herrgårdar under medeltidens senare del och omkring 1700. Ett bidrag till det skånska herrgårdslandskapets geografi. Björnsson, S. (red.). *Studier tillägnade Helge Nelson den 15 april 1942*. Lund.
- Emanuelsson, U., Bergendorff, C., Billqvist, M. & Lewan, N. 2002. *Det skånska kulturlandskapet*. Lund.
- Fallgren, J.-H. 2006. *Kontinuitet och förändring. Bebyggelse och sambälle på Öland 200-1300 e Kr*. Aun 35. Uppsala.
- Friman, B. Att stå på egna ben. *Centrala funktioner och lokal utveckling under yngre bronsålder och äldre järnålder i Mellanbyn, Skåne*. Malmöfynd nr 18. Malmö.
- Gillberg, J.L. 1767. *Historisk, Oekonomisk och Geographisk Beskrifning öfver Christianstads Län uti Hertigdömet Skåne*. Facsimilupplaga 1980. Lund.
- Hvass, S. 1985. Hodde. Et vestjysk landsbysamfund fra ældre jernalder. *Arkæologiske studier*, Vol VII. Köpenhamn.
- Janeke, J. 1982-1985. *Svenska medeltidsvapen I-III*. Lund.
- Jeppsson, G. 1974. *Prästrelationerna från Luggude och S. Åsbo av år 1624*. Utg. med inledning och noter av Gert Jeppsson. Scripta minora Regiae Societatis humaniorum litterarum Lundensis.
- Johannesson, G. 1984. *Skåne, Halland & Blekinge. Om Skånelandskapens historia*. Stockholm.
- Myrdal, J. 2000. *Det svenska jordbrukets historia. Jordbruket under feodalismen 1000-1700*. Stockholm.
- Nielsen, V. 1984. Prehistoric field boundaries i Eastern Denmar. *Journal of Danish Archaeology* 3. Odense.
- Skansjö, S. 1997. *Skånes historia*. Lund.
- Skånes Kalender. Geografisk, topografisk och statistisk kalender*. 1924. Utg. av Jönsson, E. & Tufvesson, T. Malmö.
- Stenberger, M. 1964. *Det forntida Sverige*. Tredje upplagan 1979. Lund.
- Thomasson, J. 2005. Bybildningen och bönderna. Mogren, M. (red.). *Byarnas bönder*. Riksantikvarieämbetet. Lund.
- Tuneld, J. 1934. *Prästrelationerna från Skåne och Blekinge av år 1624*. Lund.
- Welinder, S., Pedersen, E.A. & Widgren, M. 1999. *Jordbrukets första femtusen år. 4000 f. Kr.-1000 e.Kr*. Borås.
- Widgren, M. 1983. *Settlement and farming systems in the early Iron Age*. Stockholm.
- Ödman, A. 2009. Introduktion till skånsk järnforskning och en tur i den nordskånska

skogen. Helgesson, B (red.). *Järnets roll. Skånelands och södra Smålands järnframställning under förhistorisk och historisk tid*. Regionmuseet Kristianstad/Landsantikvarien i Skåne. Kristianstad.

## Internetreferenser

FMIS (Fornsök)-forminnesinformation, Riksantikvarieämbetet, Stockholm.

*<http://www.fmis.raa.se/cocoon/fornsok/search.html>*

LMV-Lantmäteriets hemsida

*<http://www.lantmateriet.se/>*

Skånska ortnamn

*<http://130.235.143.139/beb/sokharad.aspx>*

## Författarpresentation

**Bertil Helgesson** är arkeolog vid Sydsvensk Arkeologi AB och Fil dr i arkeologi. Disputerade 2002 med avhandlingen *Järnålderns Skåne: Samhälle, centra och regioner*.



# Utskrift 11

DET ELFTE NUMRET av Utskrift fokuserar på människan som aktör i landskapet – *landskaparen*. Vilka var de människor som arbetade i och aktivt formade landskapet under perioden yngre järnålder till nyare tid? Aktuella frågor i ämnet diskuterades vid konferensen Landskaparna, som anordnades i november 2009 på Smålands Museum i Växjö. Konferensen samlade skandinaviska forskare från olika discipliner – främst arkeologer, historiker och kulturgeografer som aktivt arbetat med landskapet som tema. Elva av inläggen från sessionerna Landskaparna, Regionala strategier, Dynamiska landskap samt Land och stad, har skrivits om till artiklar och presenteras inom ramen för detta nummer.



KULTURMILJÖ  
HALLAND

Kulturmiljö Halland, Bastionsgatan 3, 302 43 Halmstad  
035-19 26 00 [kansli@kulturmiljohalland.se](mailto:kansli@kulturmiljohalland.se)

ISSN-1102-7290