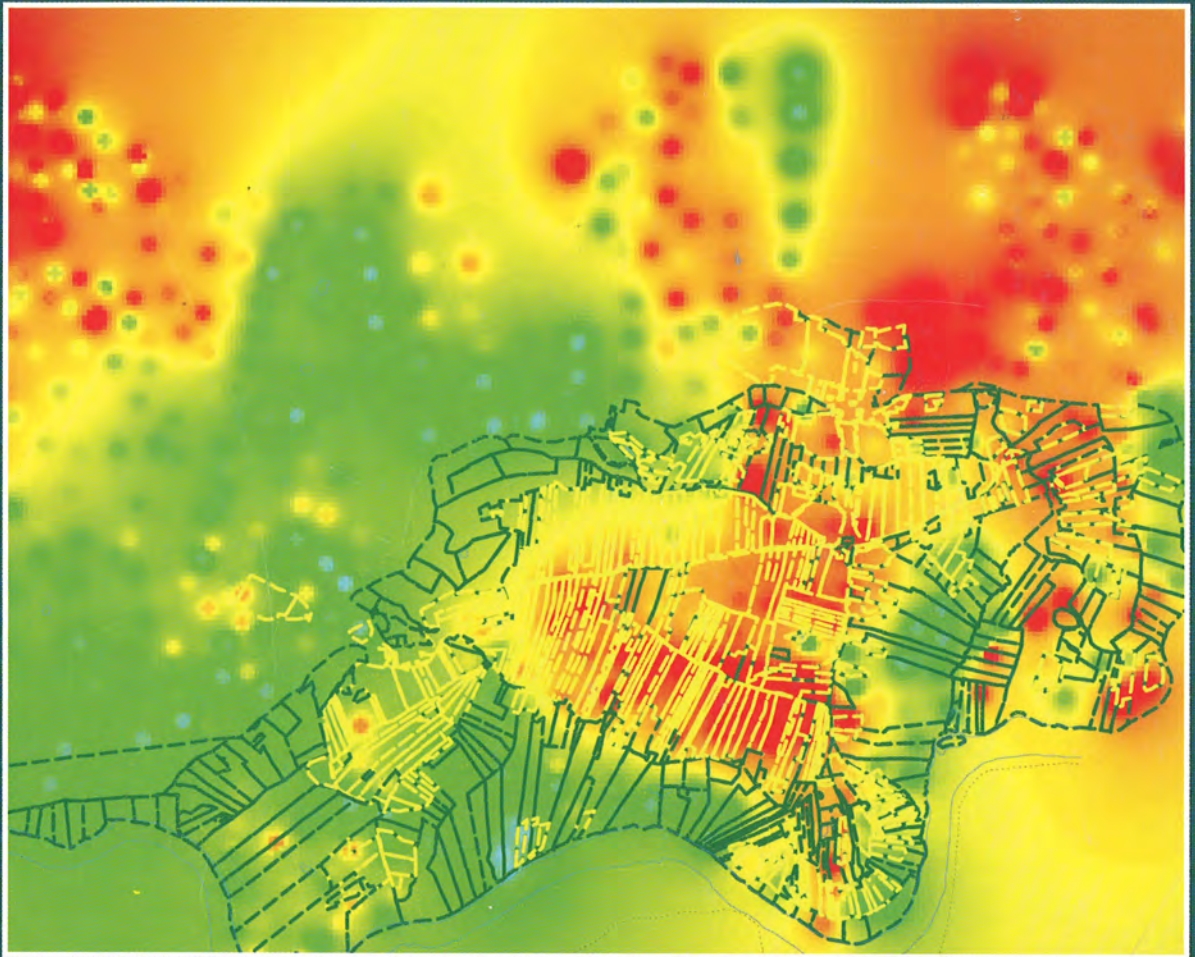


# Utskrift 7



# Utskrift 7

# Innehåll

---

- 
- 4 Redaktionellt  
ERIK ROSENGREN
- 6 Köpstad, kungamakt och kyrka – några tankar om medeltidens Laholm  
ING-MARIE NILSSON
- 26 Laholms medeltida kyrkogård vid Lagaholm  
STAFFAN ANBERG
- 40 Gravar från Laholms landsförsamling, Lagaholm 1:1 och 6:1, RAÄ 38  
CAROLIN ARCINI
- 50 LAHUND – Landsantikvariens laholmsundersökningar  
En pilotstudie i Ösarp och Köpinge  
LENA BJUGGNER, EVA PERSSON, ERIK ROSENGREN OCH PER WRANNING
- 76 Att skilja agnarna från vetet – spår av forntida sädeshantering i södra Halland  
KARIN VIKLUND
- 86 ”Den starke Ahladräng” – eller när sagan snuddar sanningen  
PER WRANNING
- 92 Mesolitikum längs Stensån  
KENNETH ALEXANDERSSON
- 100 Hallands ”vandrande landsbyar”. Vägar till den dolda medeltida och  
tidigmoderna agrarbyggelsen  
PÅR CONNELID OCH CATHARINA MASCHER
- 128 ”Åkeren full med stenrör” – om förekomsten av fornlämningsbeskrivningar  
och fornlämningsindikationer i Hallands Landsbeskrifning 1729  
LEIF HÄGGSTRÖM

Antikvarie vid Landsantikvarien i Halland samt doktorand vid Institutionen för arkeologi vid Göteborgs Universitet.

## **Abstract**

### **The medieval cemetery of Laholm at Lagaholm**

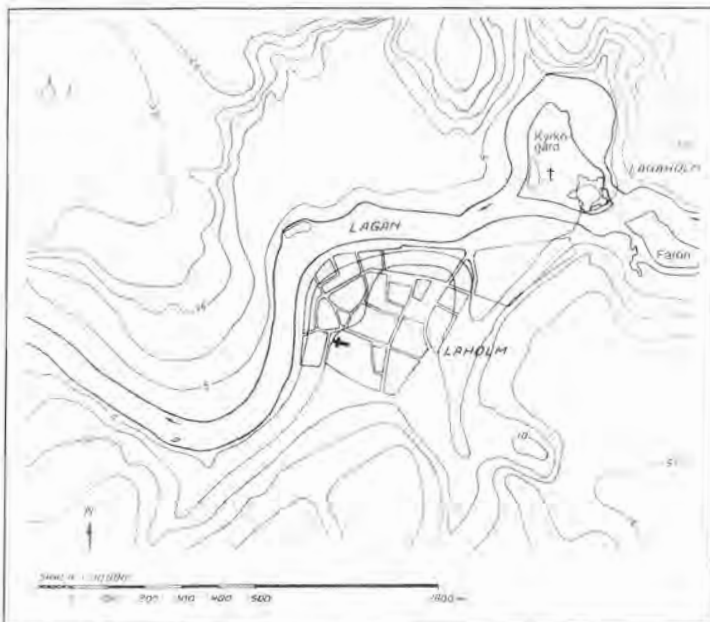
From historical sources the town of Laholm is known to have existed since the early Middle Ages. The king's stronghold, Lagaholm, a castle which was later rebuilt into a fortress, is the probable predecessor of Laholm. Archaeological traces of medieval Laholm are lacking, but a huge cemetery near Lagaholm castle is suggested as being the town's earliest graveyard. The results of several minor investigations are brought together and summarized. The churchyard is suggested to have been in use from the 11th to the 14th or early 15th centuries.

Some 2,000–5,000 people are estimated to have been buried in the churchyard. The number corresponds well with what may be expected from a normal parish under such a time span. The earliest church of Laholm was perhaps located in the churchyard, but only some doubtful remains of a possible church have been identified hitherto. Perhaps Laholm's function in the Middle Ages was limited to administration and trade, and the town may never have acquired an urban character before the 16th century.

# Laholms medeltida kyrkogård vid Lagaholm

KUNSKAPEN OM DET medeltida Laholm är fragmentarisk och de arkeologiska undersökningarna i Laholms stad har hittills inte gett några dateringar till tiden före 1500-talet. Stadens ursprung bör dock kunna sökas i den kungsgård som första gången omnämns på 1230-talet. Laholms äldsta kända stadssigill kan hänföras till 1300-talets första hälft. Den nuvarande kyrkan, S:t Clemens, har på vaga stilhistoriska grunder daterats till 1200-talets början.

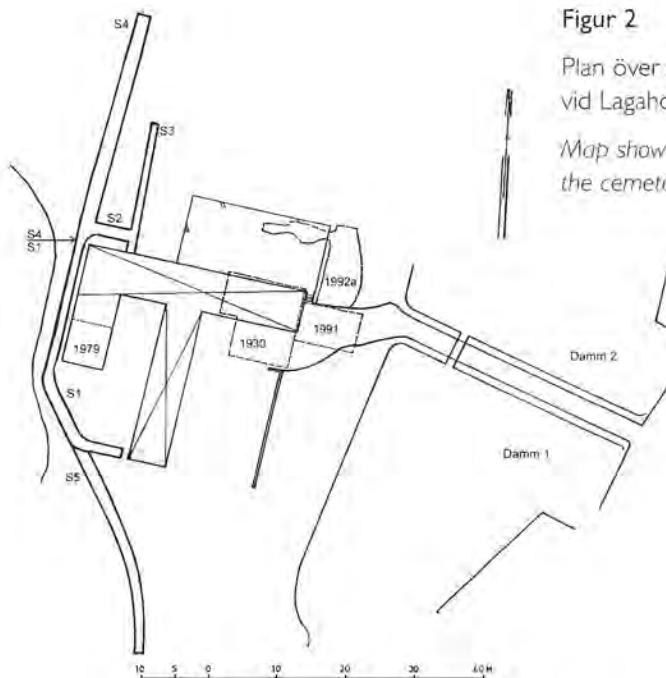
Ett påtaglig vittnesbörd om det medeltida Laholm utgörs emellertid av kvarlevorna av stadens förmodade innevånare. Med utgångspunkt tagen i en undersökning som genomfördes 1992 sammanställdes alla kända gravundersökningar invid fästningen Lagaholm (Anberg 1994). Grävningsrapporten trycktes endast i ett litet antal exemplar men delar av resultaten har publicerats av Rosén (1992) och Wranning (1996). Dessa redovisar mer noggrant olika aspekter på det medeltida Laholm



Figur 1

Karta med de äldre delarna av Laholm, kyrkan, fästningen samt den tidiga kyrkogården.

Map showing the older parts of Laholm with the church, the fortress and the early cemetery.



Figur 2

Plan över de olika kyrkogårdsundersökningarna vid Lagaholm.

Map showing the different investigations of the cemetery at Lagaholm.

och dess bakgrund. Redin (1982) har också ingående sammanfattat forskningsläget kring det tidiga Laholm. Här nedan redogörs främst för gravundersökningarna och den betydelse resultaten från dessa har för diskussionen kring det medeltida Laholm.

### Borgen Lagaholm

Kungsgården omnämns första gången i kung Valdemars jordebok i början av 1230-talet. Uppgifter om inkomster från bl.a. "torget" kan tolkas till att tala för att Laholm var en stad vid denna tidpunkt. Var kungsgården låg är inte helt klarlagt, men av namnet att döma bör den ha legat på eller invid Lagaholm. Sannolikt var dess belägenhet densamma som den fästning som byggdes under tidigt 1600-tal. Denna i sin tur byggdes på en äldre borg som delvis har identifierats vid restaureringsarbeten

på 1920- och 1930-talen. En befäst borg existerade på platsen åtminstone vid början av 1300-talet.

### Gravundersökningar invid Lagaholm

I samband med de omfattande restaureringsarbetena av Lagaholmsruinen 1928 - 1936 påträffades och undersöktes år 1930 skelettgravar väster om fästningens vallgravar. Utgrävningen genomfördes av amanuens Harald Nilsson som bl.a. var verksam som arkeolog och etnolog i södra Halland under 1920- och 1930-talen. Gravarna var delvis avklippa av vallgraven och var alltså äldre än denna (Nilsson 1932). Sammanlagt 20 individer påträffades på en yta av 20 m<sup>2</sup>. Alla utom en gravlagd var vuxen.

Även vid schaktningar på Fårön i Lagan, cirka 200 meter sydost om fästningen på-

träffades år 1930 flera gravar (Salvén 1932). Gravarna är odaterade men bör utifrån bevaringsförhållanden och foton att döma kunna vara ifrån kristen tid.

Nästa gravundersökning vid Lagaholm genomfördes 1979 och omfattade 325 m<sup>2</sup> som till större delen schaktövervakades då ytan var omörd. 34 m<sup>2</sup> grävdes ut och då påträffades 12 skelett. Åldersfördelningen var 5 vuxna, 1 ungdom, 4 barn och 2 obestämda (Tilly 1980).

En mindre undersökning genomfördes 1991 varvid sex gravar påträffades. De gravlagda var barn. Den undersökta ytan omfattade 48 m<sup>2</sup> och bestod till större delen av kantskoning till vallgrav och grund till vindbrygga samt omrörda lager. Gravarna låg på en yta av 3,5 m<sup>2</sup> (Bjuggner 1996).

Redan 1992 påträffades ytterligare gravar. Undersökningen omfattade 70 m<sup>2</sup>. Gravår förekom på 13 m<sup>2</sup> och sammanlagt är antalet gravar tolv. Öster om gravarna bestod den schaktade ytan av omört material vari även fanns skelettdelar. Vid schaktning nordväst om den undersökta ytan gjordes två iakttagelser av gravar, se nedan (Jeppsson 2000).

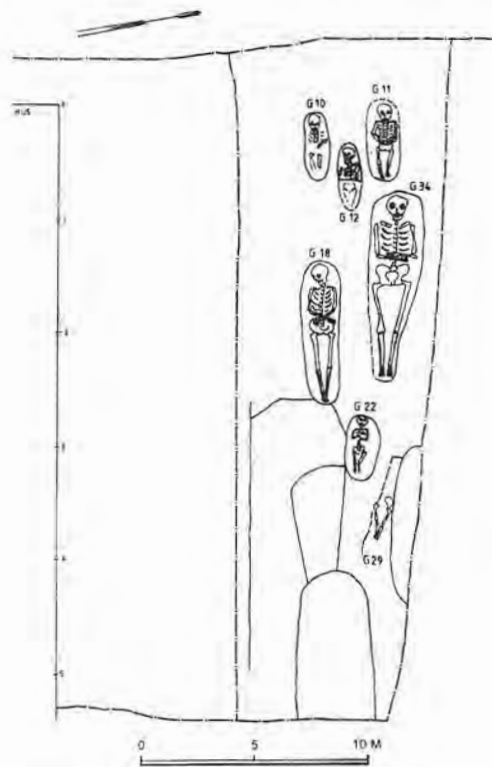
## 1992 års andra undersökning

Några dagars planerad schaktningsövervakning i april 1992, förbyttes till den hittills mest omfattande gravundersökningen vid Lagaholm. Redovisningen av denna liksom tolkningen bygger i allt väsentligt på Anberg (1994). Föreliggande analys gav dock möjlighet till smärre revideringar och kompletteringar. En osteologisk undersökning av skeletten från 1992 års första och andra undersökning redovisas av Caroline Arcini i denna volym.

Figur 3

Plan över schakt 2, skikt 1.

Plan showing trench 2, layer 1.



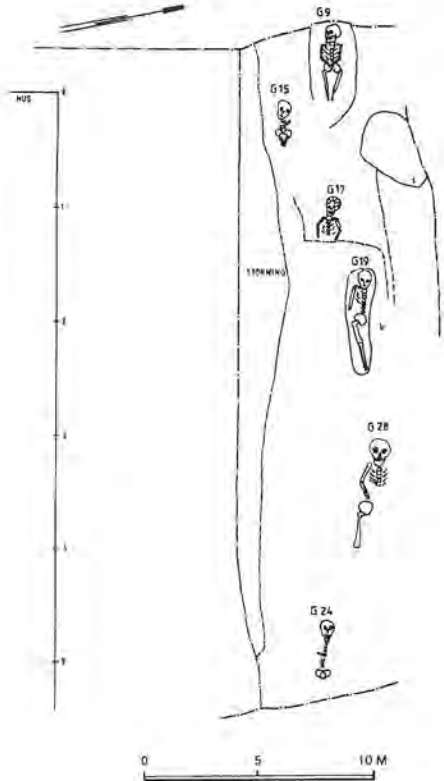
Sammanlagt grävdes fem schakt som var 0,8 - 1,8 m breda och 0,8 - 1,6 m djupa. Påträffade skelett undersöktes och togs om möjligt tillvara i schakten 1, 2 och 4. I schakt 3 dokumenterades endast profilen. Schakt 5 omfattade övervägande omört material, men ett ostört parti med troliga gravar påträffades. I schakt 1 påträffades 8 skelettgravar i primärt läge. I schakt 2 fanns 24 gravar och i schakt 4 fanns 47 gravar. I schakt 3 bör utifrån profilritningen minst 25 gravar ha legat. I schakt 5 iaktogs 4 gravliknande nedgrävningar, varav en innehöll ett rörben i östvästlig riktning, och en möjligen utgör ett dike.



Figur 4

Plan över schakt 2, skikt 2.

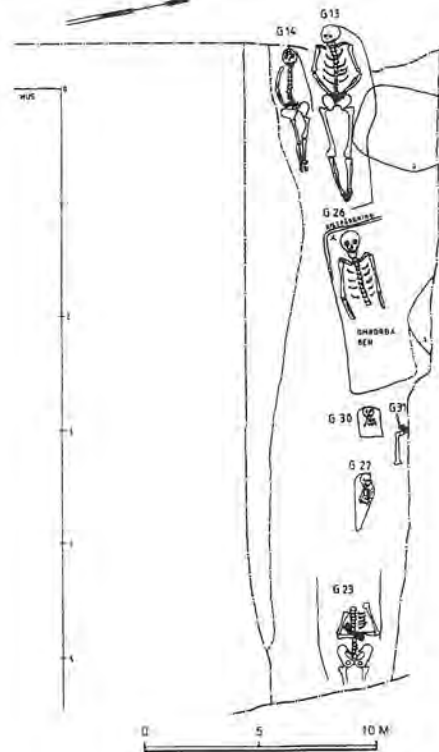
Plan showing trench 2, layer 2.



Figur 5

Plan över schakt 2, skikt 3.

Plan showing trench 2, layer 3.



Bevaringsförhållandena varierade men var förhållandevis goda; särskilt i schakt 2. Även mycket unga individer var välbevarade.

I schakt 4 påträffades ett dike och ett avtryck efter en påle, vilka torde markera kyrkogårdens norra begränsning, åtminstone vid någon tidpunkt. Vid schaktning norr därom påträffades inga ytterligare gravar.

Stratigrafin var likartad i schakten. I schakt 2 uppmättes följande lagerföljd:

+4,60 m ö h Asfalt

+4,56 m ö h Grå humösa, sotiga och leriga massor med stenblock, tegelfragment och murbruk (påfört material från fästningens raserande)

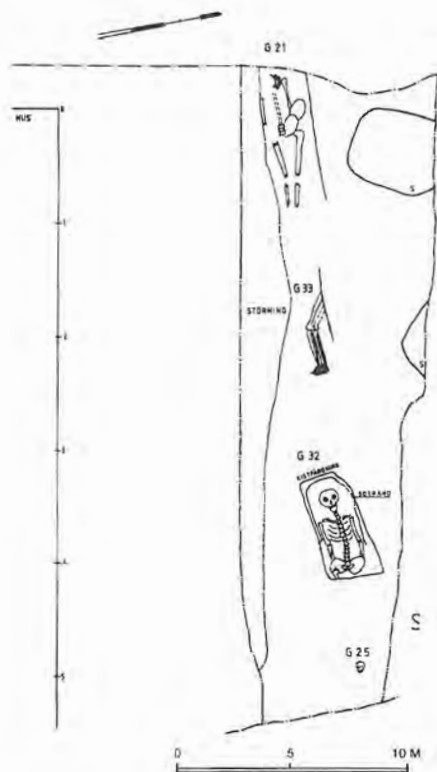
+4,20 m ö h Gråbrun humös sand med ben (gravfyllningar; gravarnas nedgrävningsdjup varierade från +3,45 till +3,95 m ö h.)

+3,55- m ö h Brun grusig sand, bitvis mo, med enstaka block samt enstaka svallade slagna flintor i sekundärt läge

Figur 6

Plan över schakt 2, skikt 4.

Plan showing trench 2, layer 4.



Figur 7

Foto från schakt 2. Grav 13 mitt i bild överlagras av grav 17, Mot söder. Foto: Lena Berglund.

Photo from trench 2. Grave 13 in the centre of the picture is overlaid by grave 17. Seen towards south. Photo: Lena Berglund.



Fynden, förutom ben, var få men förekomst av keramik av järnålderstyp i grav 6, och vendiskt svartgods i grav 8 är notabel. I några gravar syntes färgningar efter kistor och även kistspik förekom. I två gravar hade den döde fått med sig en kniv. En av dessa hade avtryck efter textil. En hel del omrörda skelettdelar förekom i schakten men dessa togs ej tillvara.

Små mängder murbruk tillvaratogs i grav 6, 27 och 34. I grav 23 fanns ett litet frag-

ment av fönsterglas. Om de sistnämnda fynden har hamnat i gravarna från början är osäkert, då murbruk och glas etc fanns i de påförda massorna som låg över gravarna. Materialet kan alltså ha hamnat där sekundärt. Annars indikerar dessa fynd att byggnationen av en murad borg och/eller kyrka senast hade påbörjats i samband med att de aktuella gravläggningarna ägde rum.

Figur 8

Foto från schakt 2. Grav 18. Mot väster.  
Foto: Staffan Anberg.

*Photo from trench 2. Grave 18. Seen towards west.*  
*Photo: Staffan Anberg.*



Figur 9

Foto från schakt 4. Grav 73. Mot väster.  
Foto: Lena Berglund.

*Photo from trench 4. Grave 73. Seen towards west.*  
*Photo: Lena Berglund.*



## Datering av gravarna

Då daterande fyndmaterial saknades och  $C^{14}$ -dateringar ger osäkra dateringar för medeltidens tidigare del, daterades istället gravarna typologiskt utifrån de förekommande armställningarna. Redin (1976) har delat in de olika förekommande armställningarna i ett flertal typer och analyserat dessa. De fyra huvudtyperna är:

- A: Armarna och händerna utmed sidorna.
- B: Händerna på bäckenet.
- C: Underarmarna parallellt på magen.
- D: Händerna över bäckenet.

Typ A dateras av Redin från 1000-talet till 1200-talets första hälft; Typ B förekommer från 1100-talet och dominerar under 1200-

och 1300-talet; C och D dominerar nästan helt under 1400 - 1500-talet. Mårtensson (1980) daterar på ett likartat sätt men placerar typ C och D från 1300-talet.

I tidig medeltid (1000-talet) förekom även hockerställning, och armställning typ B kan förekomma redan 1000-1050 (Mårtensson 1976, Kriig 1987). Att hockerställning sporadiskt användes vid gravläggning även under medeltidens senare del visas av undersökningar i Halmstad (Bjuggner i manuskript).

Kieffer-Olsen (1993) menar att typ A, B, C och D avlöser varandra under medeltidens

lopp och att hockerställning endast förekommer cirka 1000 - 1050. Typ A dominerar stort fram till cirka 1225/1250. Typ B finns från tidig medeltid men ersätter typ A helt och hållet efter 1250. Armställning typ C förekommer i ett litet antal från 1200-talets andra hälft och ersätter typ B efter 1350, samtidigt som de äldsta typ D börjar förekomma. Under 1400-talets andra hälft blir typ D allt vanligare och är den enda förekommande armställningen vid 1500-talets början. Övergången från armställning B till C vid mitten av 1300-talet, förklaras genom att de religiösa föreställningarna ändrades vid denna tid, främst som en följd av en successiv utveckling inom kyrkan, men också p.g.a. yttre händelser såsom digerdöden.

Även om osäkerhet råder om de absoluta dateringarna av de olika typerna är den relativa sekvensen och dateringarna i stora drag klarlagda, men det kan bl.a. finnas regionala skillnaderna avseende när vissa idéer fick genomslag.

Den ovan refererade typindelningen av armställningar tillämpades på materialet från

Lagaholm i syfte att kunna ge dateringsförslag avseende kyrkogårdens användningstid. Gränserna mellan typerna är ibland flytande och av en del gravar kunde endast mindre delar undersökas. Detta gör att bedömningen av armställning ibland är osäker.

I schakt 2 och schakt 4 gjordes en fiktiv skiktindelning som inte byggde på de i fält grävda skikten, utan på en analys av hur gravarna låg i förhållande till varandra; d.v.s. vilka gravar som överlgrade vilka. Vid indelningen togs också hänsyn till nedgrävningsdjupet, vilket givetvis varierade. Normalt nedgrävningsdjup var under medeltiden en aln (50 à 60 cm (Mårtensson 1980).

I schakt 2 har till följd av ideliga gravnedläggningar, den ursprungliga markytan höjts från cirka 4,0 m ö h till 4,5 m ö h. Skikten representerar vardera en längre tidsperiod, kanske 50 till 100 år (se mer nedan). Man får givetvis också räkna med att en viss kronologisk överlappning förekommer.

Inga armställningar kunde bestämmas i schakt 1, och detta gäller också för gravarna från 1991 års undersökning.

Typ	Skikt 1	Skikt 2	Skikt 3	Skikt 4	Summa
Hocker				1	1
A			1	2	3
B	3	3	4		10
C	1		1		2
D	1				1
Okänd	2	3	1	1	7
Summa	7	6	7	4	24

Tabell 1 Tabell över armställningarna i schakt 2.

Table with arm-positions in trench 2.

**Tabell 2** Tabell över armställningarna i schakt 4.

*Table with arm-positions in trench 4.*

Typ	Antal
A	3
B	1
C	8
D	3
Okänd	31
Summa	46

Materialet ifrån schakt 4 liksom de övriga undersökningarna har inte skiktindelats; det har inte ansetts meningsfullt, eftersom det endast är i få fall som gravar med identifierbara armställningar överlagras varandra.

I schakt 2 dominerar typ B i alla skikt. I övrigt finns en tydlig tendens till att typ C hör till de yngre skikten medan typ A tillhör de undre. I skikt 4 finns också en gravläggning av hockertyp. Denna överlagras av en grav av typ A.

Typ C dominerar i schakt 4. Alla typer förekommer dock. Av tre helt säkra typ A överlagras två medan den tredje låg förhållan-

devis djupt. Eftersom schaktet grävdes i nord-sydlig riktning så har endast omkring 1/3 av de gravlagdas armställning kunnat bestämmas.

Typ B, C och D finns företrädd i materialet från 1992 års första undersökning varav typ B är vanligast. Även i 1979 års undersökning är typ B vanligast men A, C och D förekommer också. En grav av typ B innehöll ett mynt daterat till 1319 - 1332. Denna grav överlagrade en grav av typ A och underlagrades av ytterligare en grav av typ B. Materialet från 1930 års undersökning är avvikande då typ C dominerar där.

Trots att felkällorna är många som t.ex. osäkerhet om hur exakt daterande armställningarnas typologi är, och hur representativa de utgrävda gravarna är för kyrkogården som helhet, så kan man våga sig på följande sammanfattning; de äldsta gravarna bör kunna dateras till tidig medeltid, troligen 1000-talet. Kontinuerlig gravläggning har sedan pågått under större delen av medeltiden - någon gång fram till 1300-talets andra hälft eller 1400-talets början. Dominansen för typ B och C skulle kanske kunna tyda på en befolknings-expansion under perioden 1200-talet till 1300-talet, abrupt avbruten av pestepidemin?

**Tabell 3**

Tabell över armställningarna i tidigare undersökningar

*Table with arm-positions from the earlier investigations.*

Typ	1992 a	1979	1930	Summa
A		1		1
B	4	4	1	9
C	2	2	10	14
D	2	2	1	5
Okänd	4	3	8	15
Summa	12	12	20	44

År	Antal	Yta (m <sup>2</sup> )	Antal per m <sup>2</sup>
1930	20	20	1,00
1979	12	34	0,35
1991	6	3,5	1,72
1992 a	12	13	0,92
1992 b	101	69	1,46
Summa	151	171	0,88

**Tabell 4**

Tabell över antal gravar och grävd yta vid de olika undersökningarna.

*Table with the sum of graves and the excavated area from different investigations.*

1992 b	Antal	Yta (m <sup>2</sup> )	Antal per m <sup>2</sup>
Schakt 1	8	24	0,33
Schakt 2	24	7	3,43
Schakt 3	22	16	1,38
Schakt 4	47	22	2,14
Summa	101	69	1,46

**Tabell 5**

Tabell över antal gravar och grävd yta i de olika schakten vid 1992 års andra undersökning.

*Table with the sum of graves and the excavated area from the second investigation of 1992.*

## Gravlägningsintensitet

I ett försök att bestämma det totala antalet gravlagda så har frekvensen gravar per m<sup>2</sup> i de olika undersökningarna beräknats. Uppgifterna om förekomst av gravar sammanställdes också för att uppskatta den totala yta som kyrkogården har omfattat.

Antalet gravar har räknats ut separat för varje grävning. Från 1992 års grävning har även frekvensen per schakt räknats ut.

Antalet gravar per m<sup>2</sup> vid de olika grävningarna varierar stort, allt ifrån 0,35 till 1,72 gravar per m<sup>2</sup>. Om man summerar antalet gravar och undersökta kvm totalt, och räknar ut ett medelvärde blir resultatet 0,88 gravar per m<sup>2</sup>. Man kan också först räkna ut medelvärdet per grävning, och sedan räkna ut medelvärdet på dessa; 1,09 gravar per m<sup>2</sup>. En vari-

ant på denna metod är att låta schakten ifrån 1992 års andra undersökning betraktas som separata undersökningar. Tillsammans med medelvärdena från de övriga grävningarna räknas sedan ett medelvärde ut, och det ger 1,41 gravlagd per m<sup>2</sup>.

Vad som drar ner värdena för gravlägningsintensitet är data från 1979 års undersökning liksom schakt 1 vid 1992 års andra undersökning. Å andra sidan uppvisar sistnämnda undersökning också den högsta frekvensen: 3,43 individer per m<sup>2</sup> i schakt 2 och 2,14 i schakt 4. Sammantaget ger detta att antalet gravlagda försiktigtvis kan uppskattas till cirka 1 individ per m<sup>2</sup>.

Utifrån de iakttagelser som hittills har kunnat göras av gravarnas utbredning, kan man försöka beräkna kyrkogårdens ursprungliga mått. Om man antar att kyrkogårdens be-

gränsning utgörs av diket i schakt 4, att östligast belägna gravar är de som dokumenterades 1991, och att sydligaste och västligaste gravar är de som är funna i schakt 1, har kyrkogården omfattat ca 40 x 40 meter, d.v.s. 1600 m<sup>2</sup>. Då 1930, 1991 och 1992 års första undersökning visade att anläggandet av vallgrav har skadat kyrkogårdens östra del, kan man hypotetiskt tänka sig att den har fortsatt åtminstone ytterligare 10 meter österut. Om man även antar att Nilssons (1934) iakttagelser år 1931 av gravar vid resterna av ett utanverk till fästningen är rätt inmätta, var utbredningen åt väster ytterligare 15 meter. Kyrkogårdens sammanlagda yta blir då 40 x 65 meter, d.v.s. 2600 m<sup>2</sup>. Skelettfynd förekom även i schakt 5. Om observationerna där var riktiga, d.v.s. att det förekom gravar i primärt läge som hade samröre med de övriga, skulle kyrkogårdens utbredning vara 60 x 65 meter d.v.s. 3900 m<sup>2</sup>. Om den nordligaste iakttagelsen av grav vid 1992 års första undersökning är riktig var kyrkogårdens mått minst 70 x 65 meter, d.v.s. 4550 m<sup>2</sup>. Om man slutligen antar att Nilssons iakttagelser av gravar inte var av de västligast belägna, utan antar att kyrkogården fortsatt ytterligare 10 meter åt väster, har kyrkogårdens mått varit 70 x 75, d.v.s. 5250 m<sup>2</sup>.

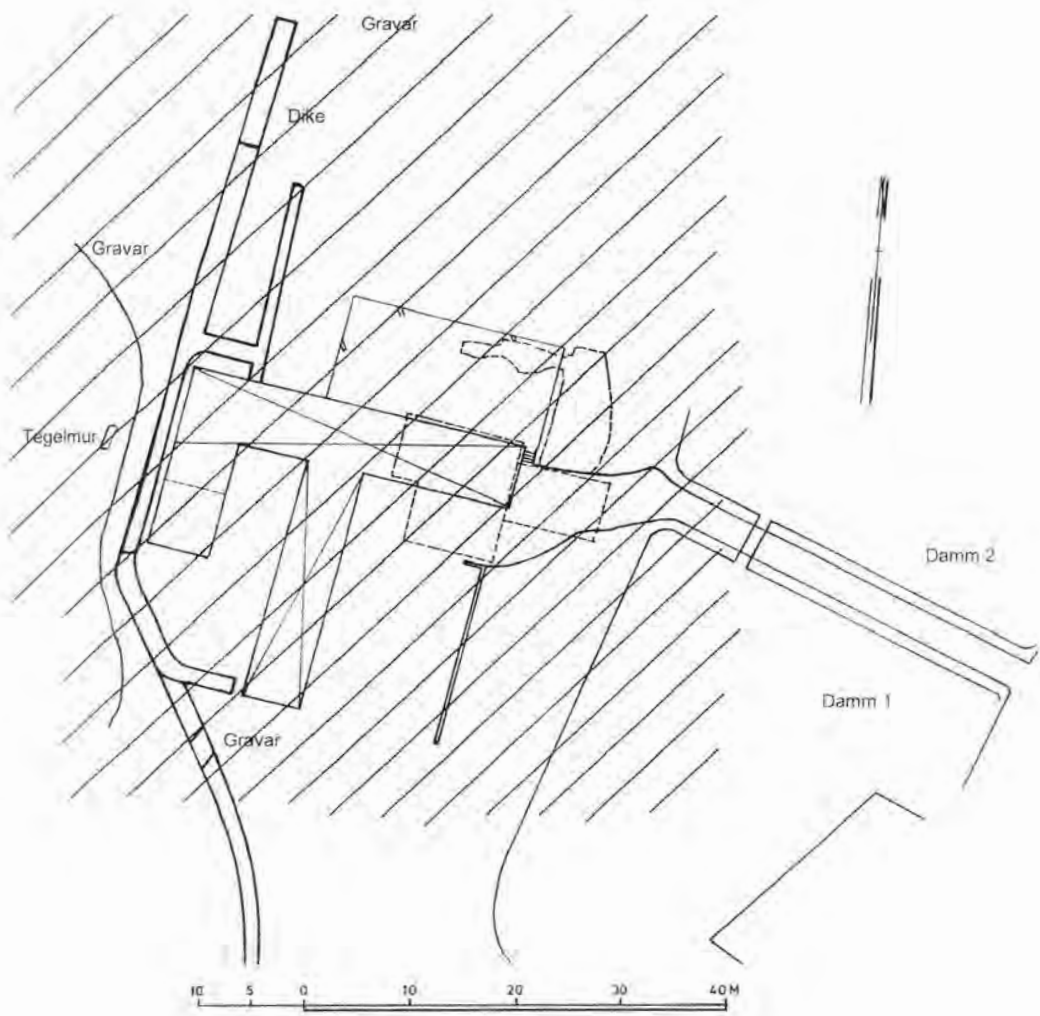
Det totala antalet gravlagda bör vara i storleksordningen 2000 - 5000 personer. Om i genomsnitt 10 personer om året begravs under 400 års tid, t.ex. år 1050 - 1450, ger det 4000 begravda. Detta bör kunna motsvara en socken på i genomsnitt omkring ett par hundra personer. Befolkningsmängden lär ha varierat; kanske var den lägre i tidig medeltid, och kanske de döda mot slutet av brukningstiden allt oftare kom att begravas vid Laholms nuvarande kyrka.

Dessa siffror får betraktas som räkneexempel. Att helt reda ut frågan om kyrkogårdens ursprungliga omfattning torde vara omöjligt. Helt klart är att den har haft ansevärd dimensioner, och bara det talar för att det handlar om en regelrätt kyrkogård, och inte borgens begravningsplats som tidigare vanligen antogs.

## Laholm under äldre medeltid

Laholm kan mycket väl under större delen av medeltiden ha haft en stads funktioner i politisk och ekonomisk mening utan att bebyggelse av urban karaktär har förekommit. Detta skulle förklara avsaknaden av arkeologiskt identifierbara stadslämningar. Administration som skatteuppbörd sköttes ifrån kungsgården/borgen Lagaholm. Handel kan ha förekommit på eller invid borgen, och "torget" som omnämns på 1230-talet i kung Valdemars jordebok kanske inte åsyftar en regelrätt stads torg, utan en organiserad marknadsplats vid kungsgården.

Det mesta tyder på att Laholms stads socken har utskiljts ur Laholms landsförsamling (Nilsson 1994). Den första kyrkan, tillägnad S:t Clemens, bör ha varit lokaliserad till Lagaholm och fungerat som sockenkyrka åt en ursprunglig socken omfattande Laholms stads sn samt Laholms lfs. Därefter skedde en sockendelning och S:t Clemenskyrkan flyttade till sin nuvarande plats, där Laholm sedermera växte fram. Laholms lfs behöll den gamla kyrkan invid Lagaholm ytterligare en tid, och man begravde sina döda där. Vid någon tidpunkt föll den äldre kyrkan ur bruk. Laholms lfs respektive Laholms stads kyrkor och begravnings-



Figur 10

Karta över kyrkogårdens utbredning utifrån antaganden samt data från de olika undersökningarna.  
 Map showing suggested extension of the cemetery.




platser samlokaliseras omsider, men att komma till någon närmare klarhet i händelseförloppet är nog tyvärr omöjligt i nuvarande kunskapsläge (se not).

Frågan är om någon kyrkolämning invid Lagaholm kan finnas bevarad. Harald Nilsson som undersökte de första gravarna vid Lagaholm sysslade även med de antikvariska delarna av restaureringsarbetena på Lagaholm, och att en tydlig kyrkolämning skulle ha undgått honom är uteslutet. Men förutom resterna av 1600-talsfästningens utanverk och en stengrund från ny tid undersökte Nilsson (1932, 5-7) vid kyrkogården även resterna av en tegelmur, vilken av kartmaterialet att döma var belägen endast ett par meter väster om schakt 1 från 1992 års andra undersökning.

Muren som var svårt skadad löpte i nord-sydlig riktning och undersöktes längs cirka 2 meter. Tegelstenarna hade dimensionerna

27 x 11,5 x 8 cm. Svartgrön glasyr förekom på några av stenarnas sidor. Endast två skift av muren fanns bevarad, och den kan eventuellt ha varit anlagd med renässansförband. Att denna mur trots allt kan ha ingått i en kyrkobyggnad på platsen kan inte uteslutas. Därtill kommer också den uppgiften att arbetarna under ett nattskift med grävmaskin grävt bort en tegelmur eller liknande alldeles i närheten.

Avslutningsvis; om en eventuell tidig stadsliknande bebyggelse trots allt har förekommit på eller vid Lagaholm, kan den kanske ha varit lokaliserad till strax väster om borgen. Några arkeologiska spår finns i så fall inte kvar p.g.a. anläggandet av fästningen och vallgraven. Men trots allt finns icke omschaktade ytor kvar vid Lagaholm, och fortsatt arkeologisk bevakning kanske förr eller senare ger urdelning. 

## NOT

I övrigt hänvisas till Ing-Marie Nilssons artikel i detta nummer av Utskrift vars innehåll kom förf. till del efter det att denna artikel färdigställdes. I allt väsentligt ansluter sig förf. till Nilssons analys och slutsatser avseende Laholms socken- och stadsbildning.

## REFERENSER

- Anberg, S. 1994. *Halland. Laholms lfs. Lagaholm 6:1. RAÄ 38. Arkeologisk undersökning 1992.* Stiftelsen Hallands länsmuseum 1994. Arkivrapport.
- Bjuggner, L. Manuskript. *Klammerdamskatan 1980-81, Halmstad. Arkeologisk undersökning.*
- Bjuggner, L. 1996. *Medeltida begravningsplats vid Lagaholm. RAÄ 38. Lagaholm 1:1. Laholms lfs.* Halland. Arkeologisk undersökning 1991. Arkivrapport.
- Jeppsson, A. 2000. *Lagaholm 1:1. Laxodlingen. Arkeologisk undersökning 1992.* Arkivrapport.
- Kieffer-Olsen, J. 1993. *Grav og gravskik i det middelalderlige Danmark - 8 kirkegårdsudgravninger.* Aarhus universitet.
- Kriig, S. 1987. *Lunds äldsta kyrkogård.* Uppsats i medeltidsarkeologi. Ak 200, Lunds universitet.
- Mårtensson, A W. (red). 1976. *Uppgrävtförflutet för PK-banken i Lund. En investering i arkeologi.* Archaeologica Lundensia. Investigationes de antiqvitatibus urbis Lundae. VII.
- Mårtensson, A W. 1976. *Gravar och kyrkor. I: Mårtensson (red). 1976.*
- Mårtensson, A W. 1980. *S:t Stefan i Lund.* Föreningen Gamla Lund. Årsskrift 62.
- Nilsson, H. 1932. *Berättelse över under år 1931 utförda undersökningar och uppmätningar av grundmurar och andra rester av äldre bebyggelse på området kring Lagaholms slott.* Arkivrapport.
- Nilsson, I-M. 1994. *Sockenbildningen i Höks härad i södra Halland.* C-uppsats i medeltidsarkeologi. Lunds universitet.
- Redin, L. 1976. *Lagmanshejdan. Ett gravfält som spegling av sociala strukturer i Skanör.* Acta Archaeologica Lundensia. Series in 4. Nr 10.
- Redin, L. 1982. *Laholm.* Medeltidsstaden 39. Riksantikvarieämbetet och Statens historiska museum. Rapport.
- Rosén, C. 1992. *Staden som icke är? – Medeltidens Laholm. Utskrift 2.*
- Salvén, E. 1932. *Till Riksantikvarien.* Arkivrapport.
- Tilly, A. 1980. *Rapport över arkeologisk undersökning vid Sydkräftis laxodlingsanstalt. Laholm 1979.* Arkivrapport.
- Wranning, P. 1996. *Laholmstrakten under vikingatid och medeltid. Utskrift 5. Bilder av halländsk arkeologi – en bok tillägnad Lennart Lundborg.*

OMSLAGSBILD Datorbearbetning i GIS-miljö av Hallands hushållssällskaps samtliga fosfatkarteringar inom byarna Ösarp och Köpinge. Se artikel sid 50 ff.

---

ING-MARIE NILSSON **Köpstad, kungamakt och kyrka –  
några tankar om medeltidens Laholm**

STAFFAN ANBERG **Laholms medeltida kyrkogård vid Lagaholm**

CAROLIN ARCINI **Gravar från Laholms landsförsamling,  
Lagaholm 1:1 och 6:1, RAÅ 38**

LENA BJUGGNER **LAHUND – Landsantikvariens laholmsundersökningar.  
EVA PERSSON En pilotstudie i Ösarp och Köpinge**

ERIK ROSENGREN  
PER WRANNING

KARIN VIKLUND **Att skilja agnarna från vetet – spår av forntida sädeshantering  
i södra Halland**

PER WRANNING **”Den starke Ahladräng” – eller när sagan snuddar sanningen**

KENNETH ALEXANDERSSON **Mesolitikum längs Stensån**

PÅR CONNELID OCH **Hallands ”vandrande landsbyar”. Vägar till den dolda medeltida  
CATHARINA MASCHER och tidigmoderna agrarbebyggelsen**

LEIF HÄGGSTRÖM **”Åkeren full med stenrör” – om förekomsten av fornlämnings-  
beskrivningar och fornlämningsindikationer i Hallands  
Landsbeskrifning 1729**

