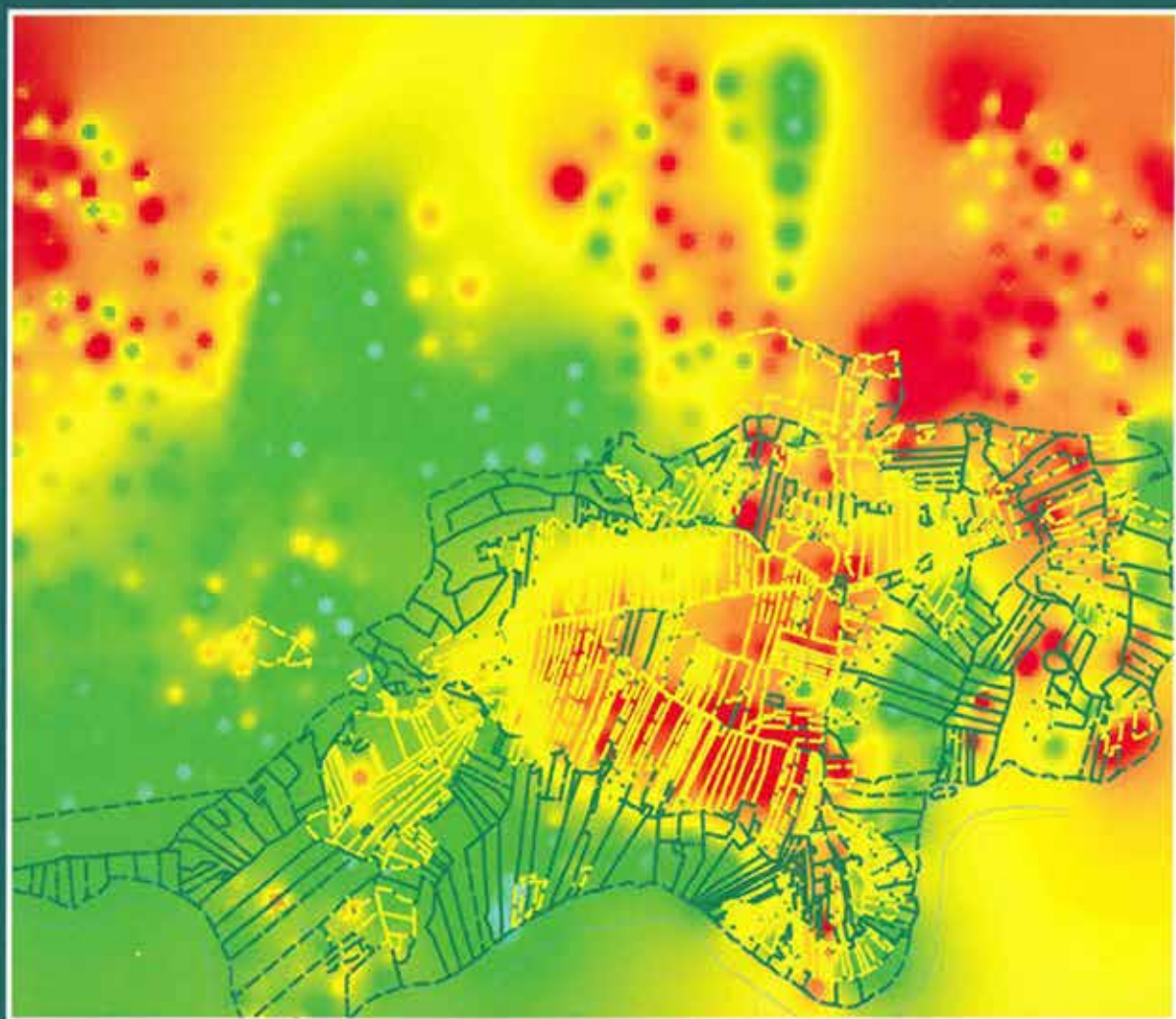


# Utskrift 7



Fil. kand Lena Bjuggner, fil. kand Erik Rosengren och fil. mag Per Wranning är antikvarier vid Landsantikvarien i Halland, fil. kand Eva Persson är kulturgeograf på Länsstyrelsen i Skåne län.

## **Abstract**

### **LAHUND The investigations of Laholm by the Regional Director of Museums and Sites – a pilot study in Ösarp and Köpinge**

During several years from the middle of the 1980s, until the middle of the 1990s, a series of rescue excavations were carried out in the Laholm area, in southernmost Halland. This caused the Museum to initiate investigations geared more to research. This article treats the introductory study carried out during 1997 and 1998, with the aim of evaluating the material and composing a GIS-based database. The areas treated were the two small villages of Ösarp and Köpinge, situated on the north bank of the River Lagan, by the medieval town of Laholm and the royal castle of Lagaholm. The name Köpinge shows that there may

have been a marketplace in the area as early as the Viking Age. Studies of old maps, soil phosphate surveys and fordable places show that an area on the bank of Lagan is a likely place for an ancient marketplace. It would, however, take a field excavation to prove this. By studying the allotment names on a map, dated 1806, two unknown mill sites were identified, together with an earlier farm or village area in Köpinge. Many graves and graveyards, now disappeared, were also located this way. Based on these results, the work in Ösarp and Köpinge will continue with field excavations during 2001 and 2002.

# LAHUND

## Landsantikvariens laholmsundersökningar – en pilotstudie i Ösarp och Köpinge

### Inledning

UNDER EN RAD år från mitten av 1980-talet och fram till mitten av 1990-talet genomfördes nästan årligen arkeologiska undersökningar i Laholmsområdet. Framförallt utgrävningarna för Västkustbanan 1993 öppnade hittills oana-de tolkningsmöjligheter av områdets vikinga-tid och tidigmedeltid. Grunden för det aktiva arkeologiska intresset stod således inte att finna i någon medveten, konsekvent och genomtänkt forskningsinsats utan var ett resultat av en rad infrastrukturella satsningar på naturgas, motorväg och järnväg samt det allmänna goda konjunkurläget som innebar satsningar även i mindre orter som Laholm och byarna i dess omgivning.

Enskilda arkeologiska undersökningar, hur intressanta och viktiga de än är, bidrar sällan till en närmare förståelse av de större dragen i kulturlandskapets utveckling. Det är det höjda perspektivet, sammanfogningen av olika resultat och källmaterial som ger den överblick som krävs, eller med Henrik Thranes ord *...de sammenhængende undersøgelser med længere tids-horisont og bredere landskabstilknytning, skal bringe forståelsen af den forhistoriske (og historiske) bebyggelse videre.* (Thrane 1996:8).

Mot bakgrund av detta började läns museet (Landsantikvarien) mer systematiskt att arbeta med Lagadalen ur ett bebyggelsearkeologiskt perspektiv (Wranning 1996b, 1999a, 1999b, Bjugger & Rosengren 1999). Ovan nämnda undersökningar under 1980- och 1990-talen gav först och främst betydande fynd från mesolitikum, neolitikum, yngre järnålder och tidig medeltid. För artikelförfattarna är det primärt de två senare perioderna som är intressanta och som fungerat som drivkraft till igångsättandet av ”projektet”. Området är primärt den halländska delen av Lagadalen. Då det rör sig om ett stort område, såväl ur geografisk som kronologisk synvinkel har arbetet utformats och samordnats under ett övergripande paraply som kallas Landsantikvariens Laholmsundersökningar. I stället för att driva ett stort projekt är syftet snarare att styra upp, inspirera och fokusera mot ett gemensamt mål, nämligen att försöka tolka och förstå Lagadalens kulturlandskapsutveckling. Genom detta upplägg finns det även möjlighet att den löpande, något slumpmässiga antikvariska verksamheten, integreras i Laholmsundersökningarna. Det mera målinriktade arbetet påbörjades 1998 med en pilotstudie som hade till syfte att utarbeta en modell för datafångst

och samtidigt få ett grepp om det befintliga källmaterialets informationsvärde. Arbetet möjliggjordes genom ett bidrag från Ebbe Kocks stiftelse.

## Lagadalens kulturlandskap

Hur ser då undersökningsområdet ut? Lagan rinner upp i norra Småland och söker sig via flera stora sjösystem söderut innan den viker av mot havet i väster. Den är med sina 24 mils längd Småländska höglandets största och vattenrikaste flod. När den kommer in i Halland rinner den fortfarande på höglandet men terrängen sjunker snabbt och passagen ner till kustslätten karaktäriseras av ett pärlband med stora forsar. Den stora vattenmängden, rejäla fallhöjder och närheten till Sydsveriges stora industristäder innebar att Lagan tidigt kom att utnyttjas för storskalig vattenkraftproduktion. Sydkraft bildades 1907 just för detta syfte och på mindre än trettio år var alla forsarna utbyggda.

Det halländska landskap Lagan rinner igenom kan grovt delas in i tre typer. Området från smålandsgränsen ut till Skogaby är en utlöpare av småländska höglandet. Landskapet karaktäriseras av skogs- och myrmarker. Nedanför denna skogszon finns mellanbygden och med några kilometers bredd närmast havet ligger kustzonen. Jordarten i skogszonen är morän och nivåerna varierar mellan 50 och 150 meter över havet. Fornlämningsbeståndet är begränsat och en ofta företrädd uppfattning är att höglandet i huvudsak koloniserades först under tidig medeltid. Nedanför höglandet utbreder sig mellanbygdens ofta mjukt böljande men delvis även helt platta landskap, Laholms-



Figur 1

Lagan

*The river Lagan*

slätten. Jordarterna är övervägande sandiga och moiga. Berg i dagen förekommer mycket sparsamt och sjöar är sällsynta. Lagan skär sig här ner i en djup fåra som fortsätter ända ut till kusten. Märkligt nog ligger de två största forsarna i mellanbygden och inte i den mer kuperade skogszonen. Direkt efter Skogaby-fallen kommer först Karseforsen vid Hov/Ysby, som är känd för sitt laxfiske och sina stenåldersboplatser, och sedan forsens vid Laholm, som också är den sista innan havet. Idag kan mellanbygden karaktäriseras som ett fullåkerslandskap. Utmed Lagan finns gott om fornlämningar från mesolitikum och framåt. Slutleden på byarnas namn är ofta -inge, -by, -löv, -stad eller -torp till skillnad från skogszonens -red, -hult och -bygge. Pilotstudieområdet vid Ösarp/Köpinge ligger i mellanbygden, på Lagans norra strand och alldeles nedanför den forna forsens vid Laholm. På en

holme mitt i Lagan finns ruinerna efter borgen Lagaholm med rötter i 1200-talet. På andra sidan floden ligger den lilla medeltida staden med sina små pittoreska gator och låga putsade tegelbyggnader. Den uråldriga kustvägen, föregångaren till dagens E6/E20, som förbinder västra Skåne med Halland löper genom Laholm och fortsätter norrut över en stenvalvsbro från 1700-talet vid Lagaholm. För ca 6500 år sedan nådde havet sin högsta postglaciala nivå motsvarande ca 10 meter över dagens havsnivå. Nedanför denna nivå ligger den en till fyra kilometer breda kustzonen. Området utgörs av en sandslätt med stora sanddyner närmast havet. Flygsand har åtminstone sedan 1500-talet varit ett problem

som man först efter omfattande skyddsplantering under 1800-talers senare hälft fått bukt med. Före den agrara revolutionen var i stort sett hela kustzonen utmark och betesmark men sedan dess har en omfattande uppodling ägt rum. Fornlämningsbilderna är på grund av transgressionssediment och flygsand svårbedömda men det finns såväl kända stenåldersboplatser som bronsåldersgravar i området. Lagamynningen slammas lätt upp och är ganska grund. Rörliga sandbankar utanför mynningen gör navigering svår och djupgående fartyg har aldrig kunnat segla upp i floden. (Anberg, S & K Alexandersson 1995, Frisk, M & K Larsson 1999, Redin 1986, Tollin 1998).



Figur 2

Ösarp och Köpinge med närmaste omgivningar. Utdrag ur Gula Kartan. Godkänd för spridning, Lantmäteriet, tillstånd Dnr 507-99-2995.

Ösarp and Köpinge with environs. Extract from Gula Kartan. Approved for circulation, Lantmäteriet Dnr 507-99-2995.

## Pilotstudieområde Ösarp - Köpinge

Som pilotområde valdes byarna Ösarp och Köpinge, belägna på Lagans norra sida, omedelbart nord och nordväst om Laholms stad. I Ösarp, till att börja med, har omfattande undersökningar genomförts för såväl järnväg som gasledning. Således lämpade sig dessa undersökningsresultat som referensobjekt för diskussionen. Till exempel kunde vi kontrollera om dessa boplatser syntes på äldre flygfoton eller om de avspeglades som märkbara avvikelser i bonitetshalter eller fosfatkarteringar. Exempelvis Ösarp RAÄ 197, Laholms landsförsamling – med sannolik kontinuitet från 600-tal till 1200-tal – borde ha avsatt spår. Även boplatslägenas relation till topografi och jordarter ansågs kunna ge ledtrådar till områden med likvärdiga förhållanden. Den angränsande byn Köpinge valdes med syftet att redan nu i projektets inledande fas försöka klarlägga huruvida bynamnet relaterar till en äldre köpingeort – handelsplats – då såväl ett sådant konstaterande som förkastande är av yttersta vikt för hela projektets framtida frågeställningar. Således var syftet att lokalisera läget för, eller potentiella lägen som lämpat sig för en dylik handelsplats. Ett syfte med att inledningsvis gripa sig an Laholmsundersökningarna med en mindre pilotstudie var en ren metodutveckling. Skulle våra valda metoder ge resultat eller måste vi tänka om inför kommande arbete med andra delområden? Föreliggande artikel kan i sig delvis ses som en metodutvärdering, där vi rannsakar vad som gav bra utdelning och vad som var mindre givande.

En viktig del av pilotstudien var att upprätta en modell för datafångst som skall leda

fram till en kunskapsdatabas. Denna skall inte bara innehålla idag kända fakta, som t.ex. fornminnesregistret, utan måste ständigt kunna tillföras ny information av högst varierat slag från olika framtida delstudier. Kunskapsdatabasen blir Laholmsundersökningarnas kärna och kommer därför att bli ändamål för ständig utveckling. Eftersom vi i stor utsträckning arbetar med landskapsinformation och andra uppgifter som är knutna till platser eller områden i landskapet låg det nära till hands att använda sig av modern geografisk informationsteknologi (GIS). Vi insåg här våra begränsningar. Landsantikvarieorganisationen i Halland är ingen IT-utvecklare och saknar de resurser som krävs för att bygga ett stort och komplext system. Vi har därför inte haft någon ambition att bygga ett informationssystem som skall vända sig till alla möjliga och omöjliga målgrupper, utan det skall primärt vara ett användbart analytiskt redskap för dem som arbetar med Laholmsundersökningarna baserad på vanlig kommersiell programvara. I vårt fall föll valet på GIS-verktyget MapInfo.

Följande datainsamlingar och genomgångar gjordes. Fornlämningsregistret överfördes till en databas och digitaliserades. Lösfyndssamlingar, såväl i museers som i privat ägo gick igenom och, i den mån fyndplats eller fyndort har varit känd, digitaliserades även dessa. Samtliga kända äldre skriftliga källor rörande området, såsom reseberättelser och fornminnesrannsakingar sammanställdes. Genomgångar och digitalisering av såväl jordartskarta som befintligt äldre kartmaterial och rektifierade kartöverlägg genomfördes. Ortnamn och gårdsnamn såväl som plats- och områdesnamn ner på tegnivå samt namn på företeelser studerades. Bonitetshalter (jordarts-

graderingar) lades in i databaser. Äldre arkeologiska utrednings-, förundersöknings- och undersökningsrapportersammanställdes. Även utredningsområden där man inte påträffade några fornlämningar togs med, då vetenskapen om en till synes outnyttjad yta också är ett viktigt resultat. Lantmäteriets lodfotografering över området studerades i syfte att finna eventuella crop marks. Hushållningssällskapets fosfatkarteringar överfördes till en databas och digitaliserades.

## Fasta fornlämningar och lösfynd

Förutom de undersökta boplatserna i området förekommer ett stort antal registrerade boplatser, samtliga av dessa är dock upprägnade som stenåldersboplatser, på grund av fynd av slagen flinta. Man bör givetvis alltid ha två saker i åtanke: dels har bruk av flinta fortsatt även under senare perioder, dels är faktumet att platsen nyttjats som boplatser under en period en indikation på att den även har lämpat



Figur 3

Fornlämningars bild. Utdrag ur ekonomiska kartan, tillstånd Lantmäteriet Dnr 507-99-2995.  
 Ancient remains. Extract from the Economic Map, Lantmäteriet Dnr 507-99-2995.

sig som boplatsläge under andra perioder.

Den höga uppodlingsgraden i området har medfört att man har gått mycket hårt åt fornlämningarna. Av pilotområdets sammanlagt 10-12 gravhögar, som skymtar i källorna, återstår i dag endast tre stycken.

Lösfynd från järnålder och tidigmedeltid lyser näst intill helt med sin frånvaro. En enda uppgift om fynd av intresse för våra frågeställningar finns i källmaterialet. Ett treflikigt spänne (SHM inv. nr 7331:608) påträffades vid plöjning i Ösarps by tillsammans med brända ben och keramikbitar (Arbman 1954:159). Tyvärr finns ingen exakt platsangivelse för denna indikation av vikingatida grav.

## Arkeologiska undersökningar

Ett förhållandevis stort antal utredningar, förundersökningar och undersökningar har genomförts under senare år inom de två byarna. Samtliga uppdrag har skett med direkt eller indirekt anledning av byggandet av dubbelspår för Västkustbanan eller naturgasledning. Uppdragen har påvisat inslag av lämningar från samtliga perioder. Materialet antyder dock tendenser om under vilka perioder verksamheten i området har intensifierats, respektive till synes varit mera blygsam. Det bör påpekas att även de utredningar där man inte påträffat några som helst fynd eller lämningar är synnerligen viktiga trådar i väven. Ett exempel på detta är utredningen av den nya sträckningen av väg N74U, vilken bidrar till att avgränsa den stora boplaten RAÄ 197 i sydlig riktning (Berglund 1993).

En sammanställning av undersökningsresultaten i kombination med lösfynden visar

att de ojämförligt svagast representerade perioderna i området är den yngre bronsåldern och den äldre järnåldern. Detta kan kännas som något av en paradox, då det framförallt är boplatslämningar från den äldre järnåldern som varit föremål för undersökning i länet under de stora ytavbaningarnas era. I stället är det här främst den yngre järnåldern och tidiga medeltiden – framförallt på RAÄ 197 (Viking/Fors 1995), men även på RAÄ 205 Laholms lfs (Wranning 1996a) – som har blottlagts och varit föremål för omfattande arkeologiska undersökningar. Den sandiga Laholmsslätten har visat sig vara en ypperlig bevarare av även minsta lilla anläggning och erbjuder således mycket välbevarade allehanda huslämningar, såväl stolpgrävda hus som hus på syll. Detta faktum stärker ytterligare bilden av den underrepresenterade äldre järnåldern.

## Skriftliga källor

Den äldsta kända publicerade skriftliga källan om Köpinge härrör från ett brev år 1468, där namnet stavas Köpinghe (Christensen 1929:95). Sahlgren skriver att namnet är ett fornhalländskt namn för ”handelsplats” eller dylikt och att det är en sekundär bildning till köpingar i samma betydelse (Sahlgren 1948:36f).

Ösarps första kända skriftliga omnämnande är i formen Össerph i 1646 års jordebok. Sahlgren skriver att ”...förleden av namnet är dunkel. Den kan vara ett personbinamn, jfr fornsvenska manstillnamnet Ösare. Slutleden är ursprungligen ordet torp” (Sahlgren 1948:39). En annan innebörd som har dis-



kuterats är att det är en lägesangivelse – det östra torpet/torpet öster om – motsvarande förleden i Ysby. Medan Ysby antas hänvisa till placeringen öster om Hov finns det dock ingen motsvarande indikation på vad som hänsyftas väster om Ösarp. Marianne Lönn visar i sin sammanställning över ortsnamnsdateringar att namn med efterleden -torp allmänt anses ha introducerats strax före år 1000, men att vissa vill föra efterledens uppkomst ända till tidigt 800-tal (Lönn 1991:11,21).

I Lunds stifts Landebok från 1570-talet redovisas ett förhållandevis litet kyrkligt markinnehav för Laholms socken (lands- och stadsförsamlingarna redovisas tillsammans). En del namn på åkrar och ängar liksom andra geografiska bestämningar av ägornas läge finns upptagna. Vissa av dessa relateras till fornlämningar, som Hestehöys ager, Törshöffuen, Höyesteen, Hacke höff och Torske höffuenn. Av totalt 20 olika namn finns det bara två som möjligen kan knytas till tegnamn i Köpinge och inget som kan knytas till Ösarp. Det ena är en åker, Lang ager, och det andra en äng på Alemarckenn. Innan en fullständig genomgång av alla tegnamn i Laholms socken och landsförsamling är gjord kan man dock inte utesluta att även andra åkrar och ängar kan bära dessa namn. De flesta åkrarna och ängarna i Landeboken tycks ligga inom stadens egna jordar på Lagans södra sida. Till exempel återfinns Hestehöy, Törshöffuen och Höyesteen där och en ager hoss Söndreleed låg uppenbarligen vid landsvägen söderut från Laholm. Sammanfattningsvis visar Landeboken att Laholms sockens jordinnehav i Ösarp och Köpinge var mycket begränsat eller inget alls (Lunds stifts Landebok 1952).

I 1660- och 70-talens rannsakingar efter

antikviteter omnämns Ises hög såsom JisHöje (Stahre 1992:221). För övrigt är det påfallande tunnsått med skriftligt material. Reseskildrare från 1700- och 1800-talen såsom Jakob Richardson (1752), prosten S. P. Bexell (1818), Gunnar Brusewitz (1858), Herman Hofberg (1876) och kåsören N. P. Erlén (1880-1882) berör området endast flyktigt. Man kan konstatera att pilotområdet lider av att ligga för nära staden och framförallt Lagaholms slott. Det är ett genomgående drag att de för övrigt oftast mycket noggranna sammanställningarna över områdets fornlämningsbestånd fullständigt tappar tråden kring Ösarp och Köpinge och i stället lägger all möda på beskrivningar av Lagaholm och dess öden under krig och beläringar. Sägner om drottning Margarethas korsande av Lagan invid slottet är också en ständigt återkommande ingrediens. Fornlämningarna nämns tyvärr oftast enbart i förbifarten och då endast de största och mest anslående. I syftet att lokalisera äldre, nu bortförda eller överodlade fornlämningar visade sig det äldre kartmaterialet vara betydligt mera användbart.

Av visst intresse för diskussionen kring Laholms ekonomiska roll är dock Richardsons påpekande att staden i äldre tid haft ett stort handelsdistrikt, ”så ut i kringliggande socknar, liksom i de närliggande skånska socknarna, samt förnämligast ut ur Småland” (Richardson 1752: 222). Före branden 1676 och innan Kristianstad anlades (vilket påbörjades cirka 1620) lär staden ha fungerat som upptagningsområde för handel förutom de kringliggande häraderna och norra Skåne, även vida in i Småland utöver Sunnerbo (ibid.:212).

Richardsons uppgifter om den småländska handeln verifieras och härleds längre till-

baka i tid i ett par sentida historiska arbeten. Historikern Erik Grills sammanställning av tullräkenskaper i Laholm från första hälften av 1600-talet visar att bland handelsvarorna då märktes främst smör, oxar, hudar, skinn och framförallt tjära. Bland andra handelsvaror som omnämns märks även malt och ek. Grill påpekar också laxfiskets betydande roll och då i synnerhet nätfisket nedströms slottet. Även Richardsons uppgifter att stora delar av Sunnerbo härad i Småland har drivit handel med Laholm bekräftas av Grill (Grill 1954:723ff). Fisket bör definitivt hållas i åtanke vid diskussionen kring ekonomi och Lagadalens ”magneter”. Den omfattande järnproduktion som senast under tidigt 1300-tal tog fart i en geografiskt integrerad region omfattande Sunnerbo härad, södra Allbo härad, södra Halland och norra Skåne bör rimligtvis också ha haft betydelse för handeln i området (Larsson 1999:146). Historikern Lars-Olof Larsson påpekar att Finnvedens stora huvudled långt ner i förhistorisk tid var Lagastigen. Dessutom fanns flera mindre vägar i Sunnerbo som grenade ut från Lagastigen mot Laholm och Halmstad (ibid.:102f). Larsson menar även att då Kalmarunionen 1397 legitimerade handelskontakter mellan Varend, Finnveden och de halländska kuststäderna hade dessa småländska områden redan i allt väsentligt varit handelsuppland till de danska landskapens städer och bondehamnar under lång tid (ibid.:101). Vad det gäller Laholms respektive Halmstads betydelse för de småländska områdenas handel kan det också vara av intresse att notera att av sammanlagt sex gränstillstationer och vägar över riksgränsen 1640 uppges fyra leda till Laholm, en till Halmstad och Laholm och endast två till Halmstad (ibid.:180).

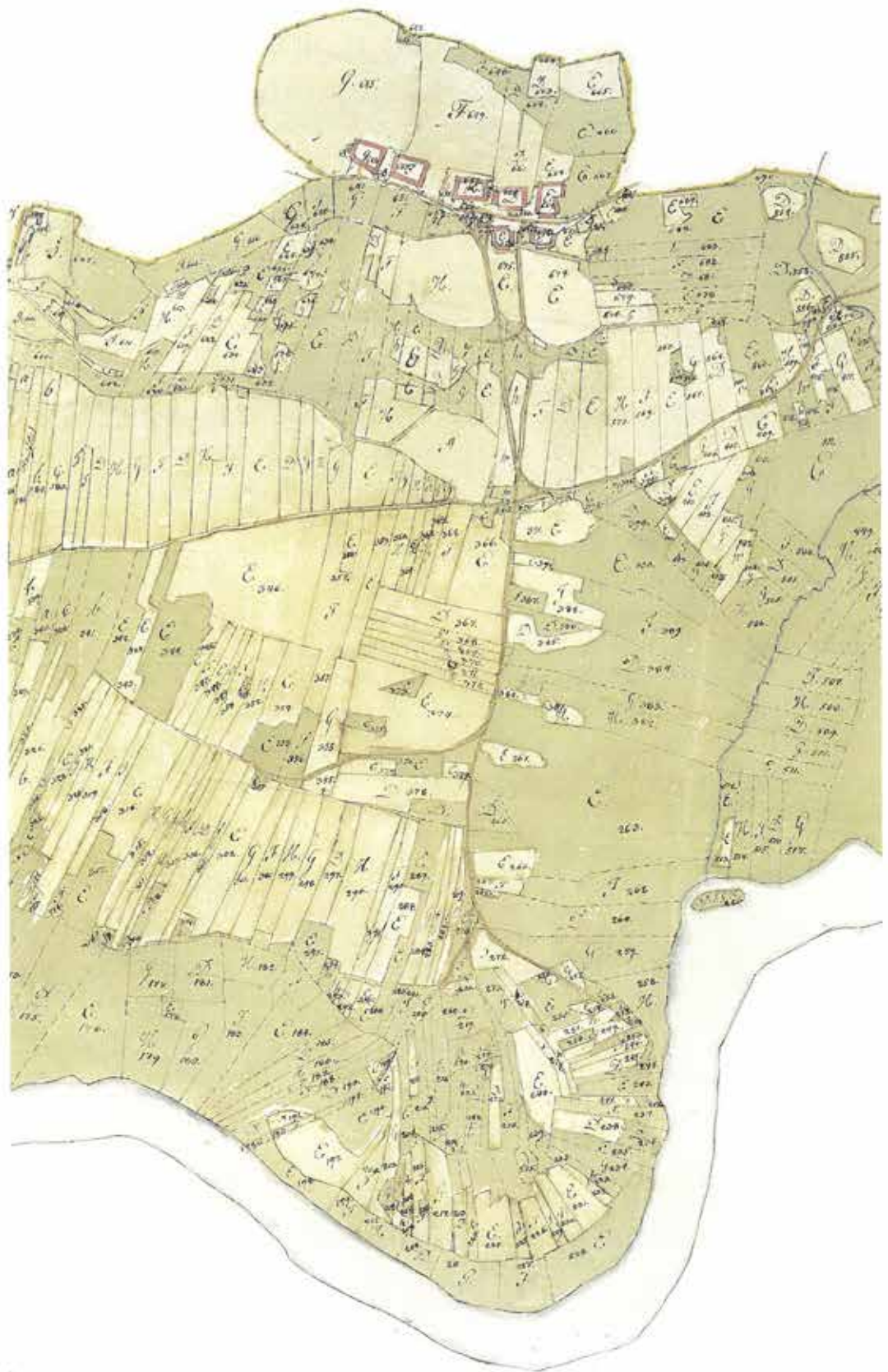
## Historiska kartor

Studien av det historiska kartmaterialet har till stor del inriktats digitalt. För att kunna analysera och jämföra kartmaterialet så har kartor, av olika ålder, över Köpinge och Ösarp, digitaliserats och scannats in. Genom att använda de digitaliserade vektorsskikten mot inscannade rasterbilder ges möjlighet att jämföra data som annars knappt är möjligt med analoga kartor. De historiska kartorna har till viss del funnits tillgängliga både som original och renovation (renritning). Den information som saknats på renovationen har kompletterats från lantmäterikontorets originalkarta. Originalen är som bekant oftast mer detaljerat än renovationen som skickades till Kungliga Lantmäteristyrelsen. För att kunna finkamma kartorna på detaljer och för att kunna ställa frågor och göra jämförelser har de historiska kartorna bearbetats ner på tegnivå. Det är framför allt skattläggnings- eller storskifteskartan från 1806 som använts för digitalisering. Den har scannats in och rektifierats digitalt efter den ekonomiska kartan. Detta arbete har skett med hjälp av utrustning från Raås kartprojekt (f d Landskapsprojektet). Arbetet har bestått i att digitalisera tegarna på kartan samt att gå igenom tillhörande handlingar. Markanvändning, hemmanslittra, grad-

### Figur 4

1806 års skattläggningskarta. M37-29:1. Lantmäteriverket, Gävle. Publicerad med tillstånd av Lantmäteriet. Dnr 507-99-2995.

*The taxation map of 1806. M37-29:1. Lantmäteriverket, Gävle. Published with permission, Lantmäteriet Dnr 507-99-2995.*



tal och tegnamn har registrerats. Med hjälp av denna information har vi kunnat studera åkerns och ängens areal, hur ägandet sett ut och hur åker och äng graderats. Genomgången av tegnannen har gett indikationer på hur delar av inägoområdet kan ha disponerats och utnyttjats före kartornas tid.

Ösarp och Köpinge utgjorde tillsammans ett hägnadslag och nyttjade inägomarken tillsammans, troligen för att spara in underhåll av gärdesgårdarna. Det mesta av ängs- och åkerarealen ägdes separat för varje hemman och det fanns nästan ingen ägoblandning mellan de två byarna. Bebyggelsen i Köpinge låg i inägomarkens norra del placerad utmed en väg som ledde i öst-västlig riktning. Dessutom fanns ett torp vid namn Köpingebo som låg ungefär 300 meter väster därom. Placeringen av bebyggelsen ute på den gamla utmarken är typisk för de historiskt kända gårdarna och passar väl in i fas "ca 1600" av den allmänna modell över det halländska landskapets utveckling som Pär Connelid presenterat i en artikel i boken "Från Absalon till

Järnmölle och Galtabäck" (Connelid 1999:85 f). Bebyggelsen i Ösarp låg samlad i öst-västlig riktning i inägoområdets västra del mot utmarken.

1646 utgjordes Ösarps by av tre hela frälsehemman. Mellan detta år och 1720-talet skedde förändringar av jordnaturen som resulterade i en skattegård och två kronogårdar. Denna ägobild höll sig fram till enskiftets genomförande på 1820-talet, då kronogårdarna successivt skatteköptes.

Köpinge by var något större och bestod av fem hemman. 1646 fanns det ett kyrkohemman och fyra frälsehemman. Kyrkohemmanet hade enligt akten från 1698 "lydt till Toricko kyrkia i Skåne och därtill givit räntan i 60 år" och som förmedlades ner till 1/3 mantal redan 1699. Ingen förändring ägde rum vad gällde jordnaturen fram till 1800-talets början med undantag av kyrkohemmanet nr 1 som enligt Hallands landsbeskrivning friköptes redan 1726 av åbon Per Bengtsson. Däremot förekom en del förmedlingar av mantalen.

Köpinge	1646	1729	1806
Nr 1 (littera D)	2 kyrko	1/3 kronoskatte	1/3 kronoskatte
Nr 2 (littera E)	1 frälse	1 frälse	1 frälse
Nr 3 (littera F)	1 frälse	5/8 frälse	5/8 frälse
Nr 4 (littera G)	1 frälse	2 frälse	2 frälse
Nr 5 (littera H)	2 frälse	2 frälse	2 frälse

Tabell 1

Jordnaturens och mantalens förändring i Köpinge från 1646 - 1806. Nr 2 framträder med ett helt mantal oförmedlat genom alla åren medan de övriga hemmanen åsatts lägre hemmanstal.

*Changes in the nature of the soil and the assessment unit of land in Köpinge from 1646 B 1806. No. 2 appears with a whole assessment unit of land unchanged through the years, while the other homesteads have been assigned lower figures.*



hög och Saphanshögar) samt den idag synliga "Kung Ises" hög och en rest sten (RAÄ 17). Det är nr 2 som innehar åkrarna med namnet toften och kan möjligen denna plats markera gårdens förutvarande läge? Området vid toften har tidigare varit hägnat och försett med en grind (led) vilket framgår av tegnamnen ledsåker, ledsåkersände och gateledsbacken. Söder om toften bär flera åker- och ängstegar namnen hagängarne, hafängen och hagängsåker. Kan detta vara indikationer på en äldre försvunnen hage i nära anslutning till bebyggelse vid "toften"?

I den nordöstra delen av inägoområdet bär en del åker- och ängstycken namnet "Mylledammarna" och gränsar på ömse sidor om en bäck som rinner i sydlig riktning. Idag består området av en större, påtagligt låglänt, närmast skälliknande svacka. I närområdet sluter den kraftiga bäckravinen an där vattendraget än i dag slingrar sig ner till de låglänta ytorna invid Lagan och i ett dike faller ut i ån vid Hertons ö. Någon kvarn är inte markerad på den tidiga 1800-talskartan och är inte heller nämnd i beskrivningen till 1727-års karta eller på Söderlings karta från 1698. På den senare återfinns även namnet "Mölledam" på en äga väster om bäcken. På 1700-talet utnyttjades "Kungskvarnen" vid Lagaholm. Kanske har det redan under medeltiden funnits en kvarn vid denna bäck och en kvarndamm (mölledamm) uppströms som försett anläggningen med vatten. Vid något tillfälle har den lagts ner, dammen har tömts och därefter blivit upplåten till åker-/ängsmark. Det är ett relativt stort område som bär namnet "Mölledammen" men marknamnen visar inte exakt var en eventuell kvarn legat eller hur stor kvarndammen (mölledammen) varit. På

1800-talet hade alla hemmanen utom nr 3 (littera F) markstycken i detta område. Har kvarnen tillkommit under medeltiden eller strax därefter och när kan den i så fall ha lagts ner? Vem eller vilka har ägt den och i vilken social kontext har den fungerat? Har en eller flera bönder ägt den själv/a och malt sin säd eller har de fått betala för malningen till någon annan ägare och har anläggningen någon koppling till den kungliga närvaron i området? Området kring bäcken kommer därför att inventeras för att försöka spåra lämningar efter en kvarn.

Nere vid Lagan mitt emot kyrkan ligger flera tegar med förleden "Skans". På en karta över Laholm från omkring 1625 finns en ravelin utmärkt (Ejwerts 1961). Området norr därom och 200-300 m söder om "toften" benämns byängen och byäckra. Förleden kan sannolikt kopplas läget mitt emot "byn" dvs. Laholm. Det danska ordet by är ju samma som stad på svenska. En annan tolkning skulle vara att även dessa namn indikerar ett eller flera äldre gårdslägen.

Kartan uppvisar namn på en del numera försvunna gravar som Saphanshögar och Ulfshög likväl som den kvarliggande, mäktiga "kung Ises hög" (Raä 17, Laholms lfs), som benämns Ishög. Några av de kringliggande åkrarna heter "stenåker" och "stenrör" vilket skulle kunna tyda på fler gravhögar och resta stenar förutom de som finns kvar idag.

Bebyggelsen i Ösarp var även den belägen i ett utmarksnära läge med de tre gårdarna placerade i en öst-västlig linje. Inom den del av inägoområdet där Ösarp har sina tegar återfinns inga toftnamn förutom vid den historiskt kända bebyggelsen. I söder invid Lagan fanns ett större ängsområde som benämndes

”hästhagaäng”. Det var inte stängslat och torde ha gått ur bruk redan 1724. Ett nytt intag som nyttjats för bete var anlagt på utmarken längre väster ut. I anslutning till ”Gäddbäcken”, öster om gårdarna har det tidigare funnits en mindre kvarndamm att döma av tegnarnen. Någon kvarn finns dock inte utritad på kartan 1724 eller 1806 och har troligen försvunnit tidigare.

Det är också notabelt att spåren efter den tidigmedeltida bebyggelse som påträffades nordväst om RAÄ 197, inte kan spåras i något marknamn i inägoområdets västra del.

## Kommunikation

Större vattendrag anses vanligtvis ha utgjort självklara vattenbaserade förbindelselänkar under äldre tider, men för att få ytterligare förståelse för ett områdes framväxt är det även viktigt att kartlägga hur den landbaserade kommunikationen kan ha tett sig. Platser där de land- och vattenbaserade kommunikationslederna korsas kan med fördel antas spela en viktig roll. Naturliga hinder såsom exempelvis vattenfall har, liksom naturliga övergångar - vadställen, sannolikt styrt oerhört mycket vid framväxandet av såväl kommunikationsleder som av kommunikationsknutar och naturliga mötesplatser. Men hur har Lagan tett sig, har den varit farbar och/eller har den varit möjlig att korsa i anslutning till undersökningsområdet? Tore Påsse, SGU, försåg oss med muntliga uppgifter angående strandlinjeförskjutningen under de senaste 2000 åren i Laholmsbukten i allmänhet och i området kring Lagans mynning i synnerhet. Påsse utgick från en mät punkt mellan Halmstad och

Antal år sedan	Vattenstånd – antal meter högre än idag
500	0,5
1000	1,0 - 1,1
1500	1,6
2000	2,3

Tabell 2

Havsnivåförändringar de senaste tvåtusen åren.

*Changes in sea level the last two thousand years.*

Bjäre och upplyste enligt tabell 2 ovan. Det bör tilläggas att han påpekade att kalibrerade och okalibrerade värden var näst intill identiska.

1691 års geografiska koncept, upprättat på befallning av generalmajoren och landshövdingen baron Reinhalt Johan von Fersen den 11 november 1709 och med rubriken ”Förteckning över rid- och körvad över Lagan” visar att det då fanns sammanlagt sex vadställen över Lagan på den cirka 25 kilometer långa sträckan mellan Knäred i öst och åmynningen i väst (Anderson 1962:96). Vadställena beskrivs enligt följande:

1. Vid Laholm cirka 1000 alnar nedanför landsvägsbron, ridvad vattendjup 1 1/2 till 2 alnar stenig botten.

2. Vid Hov, ridvad och även körvad 1 1/2 aln djupt.

3. Vid Hov, mittemot Ysby kyrka, körvad 1 1/2 aln djupt, om sommaren besvärligt genom stenig botten.

4. Rid- och körvad vid Gersingsbygget, djup och botten lika med 3.

5. Ridvad vid Evabygget lika med 3.

6. Ridvad vid Lavered och Dyreborg.

Det är av intresse att notera att det fanns en-

dast ett enda vadställe nedströms Lagaholm. Enligt uppgifterna ovan bör vattenståndet vid detta vad ha varit 75-120 cm när kartan upprättades för 300 år sedan. Inför byggandet av kraftverksdammen vid Lagaholm uppmättes Lagans fallvinkel från Knäred och ner till drygt två kilometer nedströms kraftverket. Det framgår att vattenspegeln vid vadplatsen då var ca 2,5 m ö h. Om man översätter detta till ovan refererade vattendjup (75-120 cm) så innebär det att Lagans botten här bör vara ca 130-175 cm över havet. Havets äldre nivå bör således rent teoretiskt inte ha inverkat på vattendjupet innan havsnivån var högre än åbotten, dvs. någon gång mellan 1500-1000 år sedan. Nu är det dock inte så enkelt. Ett flertal hydrologiska och klimatologiska variabler långt bortom författarnas horisont måste tagas i beaktande. Till exempel kan nämnas att vid värmeperioder när isarna smälter och världshaven stiger så medför samtidigt en dunstningseffekt att sjöar,



Figur 7

Kronprinsens husarer korsar Lagan vid vadstället i Hov september 1901.

Bild: Föreningen gamla Laholm.

*The hussars of the Crown Prince crossing the River Lagan by the ford in Hov, September 1901. Picture: Föreningen Gamla Laholm.*

vattendrag och grundvattennivåer sjunker på land. Detta borde – återigen rent teoretiskt – kunna ha inneburit att den generella temperaturhöjning som inföll under vikingatid och tidigmedeltid medförde att vattnet i Lagan stod lägre än under 1600-talet. Den generaliserade kurvan över årstemperaturens växlingar som presenteras i Det Svenska jordbrukets historia (Welinder m.fl. 1998:24) visar att temperaturen successivt blev allt lägre från och med mitten av förromersk järnålder, för att bli avsevärt lägre under romersk järnålder. Motsvarande temperatursvacka i historisk tid inträdde under perioden 1300-tal till början av 1700-talet, undantaget en temporär förbättring kring början av 1500-talet (Myrdal 1999:170). Welinders tabell över sjöarnas vattenstånd genom tiderna i södra Sverige ger dock en något annorlunda bild. Den mest markanta torrperioden under järnåldern verkar ha varat ca 400-600 AD. Därefter inleds den ökning av sjöarnas vattenstånd som pågår än och som först och främst har föranletts av ökad nederbörd. Med samtliga dessa fakta i åtanke är det rimligt att tänka sig att vadet vid Lagaholm först kunde tas i bruk under järnålderns senare del. Period- och/eller säsongvis kan vadet ha varit grundare och därmed bättre än när det omnämns under 1600-talet.

Hembygdsforskaren Verner Andersson anser att området kring "Hertons ö" borde ha utgjort en bra tilläggspåls för mindre båtar eftersom vattnet är relativt djupt här. Andersson fortsätter: "Härtill kommer, att Lagan blir mindre framkomlig uppströms, ty där är vattnet grundare och botten stenig, och ungefär 400 m längre upp gjorde forsarna all seglation omöjlig. Vid Hertons ö slutade alltså



framkomstmöjligheten på Lagan från havet” (Andersson 1962:26).

Vi kan således konstatera att Lagan varit farbar mer eller mindre exakt fram till det första – och enda – vadet nedströms Laga-holm (nr 2 på fig 9). Här uppstår alltså en viktig, oundviklig kommunikationsknut, där all land- och vattenbaserad transport tvingades sammanstråla.

## Hushållningssällskapets fosfatkartering

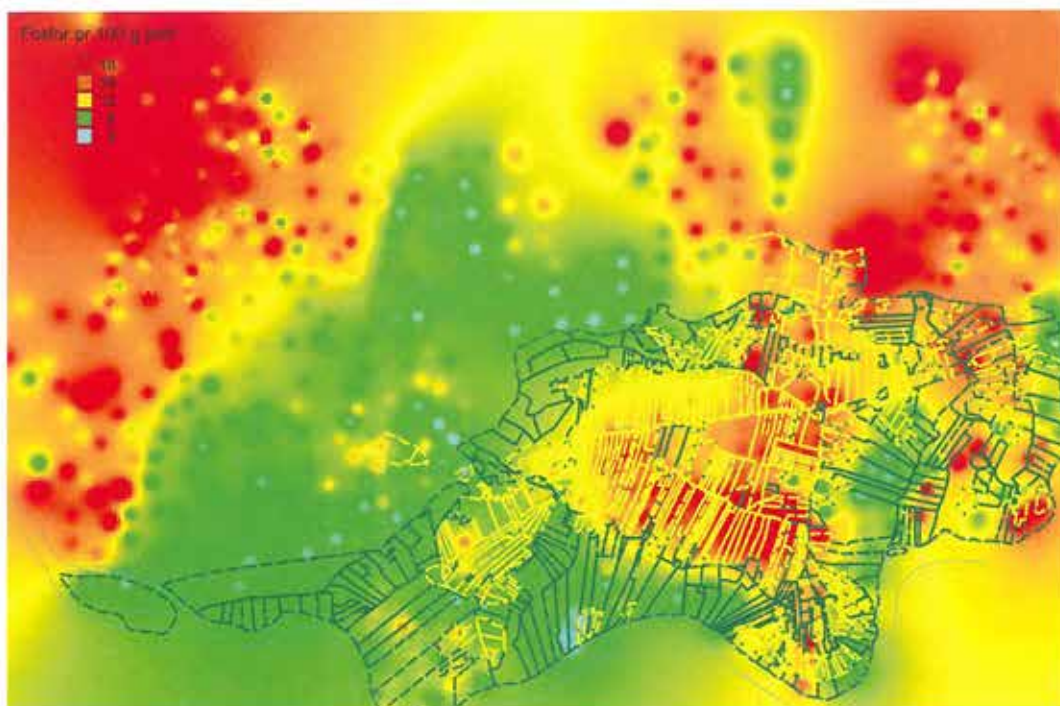
En i Halland hittills oprövad inventeringsväg vi ville testa inom pilotprojektet var Hallands hushållningssällskaps (Hhs) fosfatkarteringar åt jordbrukare. Således sammanställdes Hhs samtliga karteringar inom Ösarp och Köpinge från och med år 1944 och fram till i dag. De sammanlagt ca 800 karteringsresultaten lades in i en databas och provpunkterna digitaliserades och bearbetades i GIS-programmet MapInfo. Detta arbete gav oss möjligheten att få en överblick över spridning av fosfatvärden över två hela byar. Satt i samband med parametrar som exempelvis fasta fornlämningar och lösfynd, geologi, äldre kartmaterial, plats- och områdesnamn hoppades vi här få ytterligare en viktig parameter för förståelse för området.

Nästan samtliga gårdar har låtit genomföra åtminstone en kartering under denna period, men det finns tyvärr fortfarande irriterande vita fläckar på kartan. I de fall en äga har omkarterats valde vi att ta upp båda karteringarna, i förhoppning om att ju fler provpunkter som finns, desto större möjlighet att erhålla intressanta mönster i fördelningen av

fosfatvärde. Detta skulle dock i vissa fall visa sig vara en felbedömning, vilket förklaras nedan.

Man bör ha i åtanke att det är långt i från enkelt att tolka karteringsresultaten. Det finns ett antal saker man bör tänka på. I de fall flera omkarteringar har skett inom en och samma fastighet är antagligen de äldsta karteringarna mest relevanta för vår del. Bönderna utför karteringarna för att se var det behövs mer eller mindre gödsel, i syfte att uppnå någon form av balanserade jordar. Således kan ju värdena inför en omkartering ha förändrats ganska radikalt om markägaren under några år har försökt ”bekämpa” områden med onödigt höga eller låga halter.

Av samma anledning är det även viktigt att studera samtliga värden på en äga, och inte urskiljningslöst endast lägga vikt vid punkter med högsta graderingsvärde. På en äga med genomgående exceptionellt låga markvärden kan en avsevärd förhöjning fortfarande ”bara” komma upp i normalvärden. Likaså bör man vara vaksam om en gård enbart har genomgående höga värden. Intensiv gödsling kan ju ha bidragit till att alla värden stigit över det normala. I detta fall kan man dock rent hypotetiskt anta att samtliga värdens ackumulation har skett med motsvarande procentsats inbördes – det vill säga att de ytor inom en fastighet som hade högst värden före intensiv gödsling även kommer att ha högst värden efteråt. Inom en mycket närstående framtid kommer dock förhållandena att bli radikalt annorlunda – gödsling kommer nu enligt uppgift från personal på Hhs att bli alltmer datorstyrd, baserad på Hhs karteringar, vilket alltså på sikt kommer att medföra att alla toppar och dalar i karteringsvärdena kommer att suddas ut.



Figur 6

Datorbearbetning i GIS-miljö av Hallands hushällssällskaps samtliga fosfatkarteringar inom byarna Ösarp och Köpinge, satt i förhållande till ägostrukturen 1806. Färgskalan motsvarar variationen i fosfatgrader och skall utläsas enligt följande: blå 3-7, grön 8-11, gul 12-15, orange 16-18, röd >18. Koncentrationen av markant förhöjda värden inom kärnkern framgår tydligt. Notera även de förhöjda värdena omedelbart norr om vadet, samt i närområdet av den bortodlade gravgruppen Vikahög.

En av anledningarna till att vi valde Ösarp/Köpinge som pilotstudieområde var som ovan nämnts att här hade utförts ett flertal undersökningar av mer eller mindre stora boplatser. Förhoppningen var att Hhs karteringar inom eller i anslutning till dessa boplatser skulle kunna fungera som referens eller måttstock i syfte att finna nya boplatslägen. Således blev det inledningsvis en besvikelse att konstatera

*Computer processing in a GIS environment of all soil phosphate surveys by Hallands Hushällssällskap in the villages of Ösarp and Köpinge, in relation to the structure of ownership in 1806. The colour scale corresponds to the variation in phosphate degrees and should be read as follows: blue 3-7, green 8-11, yellow 12-15, orange 16-18, red >18. The concentration of significantly elevated values in arable land is obvious. Note the elevated values directly to the north of the ford, and near the group of graves called Vikahög, now disappeared due to cultivation.*

att ingen provtagningspunkt sammanföll exakt med de undersökta platserna. Punkter i boplatsernas närhet gav inte heller någon nämnvärd indikation på förhöjda värden.

Men vad var det då som avspeglades i områden med koncentrationer av höga värden? Jo, inägo-/utmarksstrukturen från tiden före skiftena lyste alldeles uppenbart igenom. Ett större område kring Ises hög och Toften

med de högsta sammanhängande fosfatvärdena motsvarar mer eller mindre exakt ett centralt parti av Köpinge och Ösarps historiskt kända åkrar. Andra åkrar, exempelvis den åkeransamling som ger ett intryck av att vara ”påhängd” söder om Ösarps byläge, visade inte alls så slående värden. Det är således inte omöjligt att det centrala åkerområdet med högst fosfatvärden också motsvarar de äldsta åkrarna – den så kallade kärnåkern. Som en kommentar till att de undersökta boplatserna RAÄ 197 och 205 förblev osynliga i fosfatkarteringsmaterialet kan nämnas att inte heller torpet Köpingebolet efter nära 300 års verksamhet har avsatt några nämnvärda värden. Detta faktum vittnar ytterligare om att det endast är mycket långvarigt, intensivt åkerbruk med gödsling som lyser igenom, vilket stärker uppfattningen att det så tydligt framhävda åkerpaketet har varit i bruk under mycket lång tid.

På ängsmarken omedelbart söder om de åkrar hörande till Ösarps by som uppvisar ett genomgående påtagligt högt fosfattal påträffas det ovan nämnda namnet Rörängar. Området utgörs av en relativt plan platå som i söder gränsar till Lagan. Exakt i detta område är fosfathalten något högre än på den angränsande ängsmarken i öst och väst.

Ytterligare ett intressant område återfinns söder om gårdsbyggnaderna till dagens Köpinge 12:1, det vill säga i området där den bort eller överodlade gravgruppen Vikahög har legat. De närliggande ytorna kring högarna graderas till klass 5 i fosfatkarteringen, det vill säga mycket höga värden trots att de ligger i ängsmark före skiftena. Som en parentes kan nämnas att tydliga cropmarks – såväl stora negativa som små positiva – har noterats omedelbart öster om det presumtiva gravgrupps-

läget, dvs. såväl i trädgården som ute på åkern söder om boningshuset till fastigheten 12:1.

Även det låglänta, plana området på Lagans norra strand öster om Hertons ö och omedelbart norr om vadplatsen uppvisar fosfatvärden av högsta gradering. Alven i detta område utgörs enligt geologiska kartbladet av svämsediment, till skillnad från merparten av pilotområdet, som utgörs av sand. Det kan dock med stor säkerhet antas att det inte är alvförhållandena som är orsak till de höga värdena här, då flera andra områden med likvärdiga förhållanden utmed åstranden uppvisar högst ordinära, eller rent av mycket låga fosfatvärden.

En jämförelse mellan fosfatvärdena och 1848 års jordgradering ger i mångt och mycket en överensstämmande bild. Alla de ovan redogjorda områdena utmärks även av hög bonitetshalt. Marken har graderats på en tiogradig skala där 1 motsvarar den högsta och 10 den lägsta bonitetshalten. Speciellt intressant är det att konstatera att det sistnämnda, låglänta området på Lagans norra strand även här graderas mycket högt, trots att marken vid graderingstillfället utgörs av ängsmark. De höga fosfatvärdena inom detta område har alltså inte uppkommit till följd av sentida intensiv gödsling.

Däremot är de höga fosfatvärdena på fastigheten Edwardsdal med stor sannolikhet ett resultat av noggrant kontrollerad gödsling under 1900-talet. Hela fastigheten uppvisar betydligt högre värden än någon angränsande äga, och det faktum att ett flertal karteringar har utförts med jämna intervaller på gården indikerar att markägaren här är och har varit extra intresserad av att kontrollera sin åkermark. Detta exempel gav oss viktig lärdom att hädanefter endast digitalisera förstagångskarteringar.

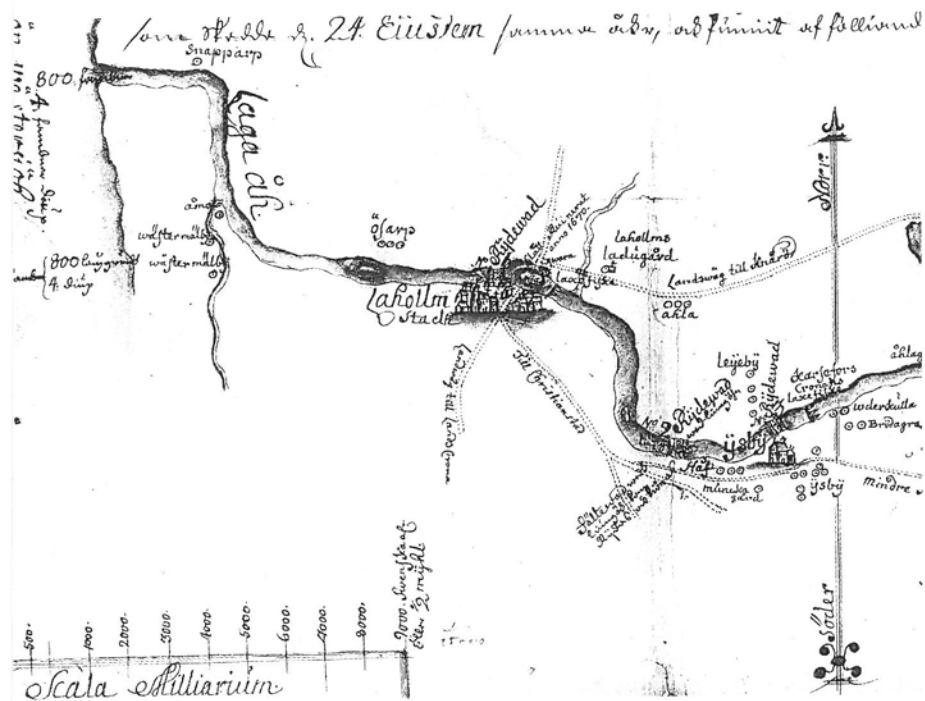
## Köpinge-problematiken

Ytterligare en anledning till valet av pilotstudieområdet var som tidigare nämnts att söka utröna om bynamnet Köpinge är en indikation på att här någonstans har funnits en köpingeort, en äldre handelsplats som har föregått Laholm. I våra diskussioner kring projektets upplägg och frågeställningar har vi ständigt kommit tillbaka just till denna fråga, vilken har växt till en närmast hämmande knäckfråga för såväl vidare frågeställningar som tolkningsmöjligheter kring bygdens framväxt. Således inledde vi med att helt enkelt söka finna lämpliga lägen och att där utföra riktade fältinventeringar. En fungerande handelsplats bör vara lätt att nå. Optimala läge bör utgöras av platser man på grund av naturliga förutsättningar har tvingats passera. Organiskt framväxta handelsplatser bör således ha vuxit fram vid naturliga knutpunkter, där vatten- och/eller landbaserad trafik av någon anledning har nödgats göra uppehåll för omlastning eller dylikt. Som sådana exempel kan framhållas vadställen, naturliga hamnar och forsar eller fall.

Samlade uppgifter om klimatförhållanden och havsnivåer indikerar att vadmöjligheter uppstår nedströms vattenfallen vid Lagaholm först under andra halvan av yngre järnålder. Sannolikt är då vadmöjligheterna optimala, för att därefter under medeltid gradvis försämrats igen till den nivå som anges på förteckningen över kör- och ridvad år 1709. Lagan har enligt uppgift varit segelbar från havet och fram till ett område knappt hundra meter nedströms från vadplatsen, där botten blir grund och stenig. På Lagans norra strand har i området mellan vadstället och den presumtiva

ankringsplatsen klart avvikande fosfatvärden uppmätts. Värdena är jämförbara med fosfatgraderna i den åkermark som sannolikt är Ösarps och Köpinges äldsta och därmed den mest gödslingsackumulerade. Det låglänta områdets jordart utgörs av svämsediment, till skillnad från stora delar av övriga pilotområdet som utgörs av sand. De höga fosfathalterna har dock antagligen inget att göra med detta faktum, då övriga låglänta svämsedimentytter utmed Lagan snarare uppvisar påtagligt sämre värden än genomsnittet. Det aktuella området ligger – liksom vadplatsen – i direkt blickfång från Lagaholm. Holmen där den under 1600-talet raserade borgen ligger kan ha varit läget för den kungsgård som omnämns i Kung Valdemars Jordebok. Den omfattande gravplatsen på holmen antyder att här har skett begravningar redan från 1000-talet och framåt (Anberg 1994, 2002, Rosén 1992).

En snabb genomgång av handelsplatser etablerade under 700 – 1000-tal i såväl Skandinavien som exempelvis England och Baltikum visar att ofta återkommande karaktäristika för etableringar av såväl tillfällig, småskalig art, som i sammanhang där orten sedan levat kvar och utvecklats till stad, är att de är placerade några kilometer uppströms en segelbar led, förbunden med öppet vatten. Platserna ligger ofta mycket låglänt – i vissa fall ute i översvämningsbenägna marskland – med omedelbar anknytning till vattendraget. I flera fall har det även kunnat konstateras att den småskaliga bebyggelsen har baserats på fiske, handel och hantverk, medan den agrarbaserade, mer permanenta bebyggelsen återfinns i närheten, dock något tillbakadragen på bättre jordbruksmark (Clarke & Ambrosiani 1993). Det nu inringade området på Lagans norra



Figur 8

Utsnitt ur 1709 års "Förteckning över rid- och körvad över Lagan". Notera lägena för de tre västligaste vaden, vid Köpinge, Hov, och Ysby kyrka.

From the 1709 "List of riding and driving fords across the River Lagan". Note the positions of the three westernmost fords, at Köpinge, Hov and by the church at Ysby.

strand ligger således i ett mycket typiskt vikingatida handelsplatsläge.

Det bör här framhållas att stora delar av dessa låglänta ytor enligt 1806 års karta hörde till gård 2 (littera E), byn Köpinges tydligt största gård, vilken också innehade de ovan omtalade åkrar som benämndes toften. Som en kuriositet i sammanhanget kan nämnas att en markägare i Köpinge upplyste oss om att det låglänta området invid den tidigare omtalade bäckravinen i folkmun kallas "Ägga-backarna" och att det här enligt lokal tradition skall ha funnits en marknadsplats.

Bengt Söderberg publicerade nyligen en omfattande, mycket givande, jämförande studie av tretton köpingeorter i Skåne, Halland och Blekinge. Söderberg väljer att se köpingeorterna snarare som områden, inom vilka olika slags "icke agrara" aktiviteter ägt rum i ett långtidsperspektiv. Vidare påvisar han att dessa orters/områdets gemensamma ursprung bör

ifrågasättas. Däremot finns det en rad återkommande funktioner inom dessa områden, exempelvis ett nära rumsligt samband med platser som kan associeras med kungamakt, kungalevsorganisation och tidigkristna manifestationer. En relativ geografisk närhet till belagda eller antydda förhistoriska "centralplatsbildningar" är också en vanligt återkommande ingrediens. I anslutning till flera av köpingeorterna skönjer Söderberg funktioner som ändrar karaktär i tid och rum, funktioner som involverar kontroll, merkantila, religiösa, administrativa och kommunikativa aktiviteter, grupperar sig kring skärningspunkter i landskapet, där vägleder av betydelse passerar åar och vid åmynningarna. Områdena var som regel belägna i de mest folkäta bygderna. Söderberg påpekar dock också att spår efter handels- eller marknadsaktiviteter generellt sett är svåra att belägga arkeologiskt (Söderberg 2000).

Figur 9

Sammanfattande karta över diskuterade platser och fenomen i artikeln. Det heldragna partiet av vägen sammanfaller med dagens sträckning, streckade partier är bortodlade 1: Hertons ö, (upp till hit har Lagan varit farbar från kusten), 2: Vadställe (enligt 1709 års karta), 3: Lagaholm, (borg, sannolikt anlagd under 1200-talet), 4: Medeltida begravningsplats, 5: Hunehög, 6: Kung Ises hög och en rest sten, 7: RAÅ 197 (omfattande boplatsslämningar med trolig kontinuitet ca 600-1200-tal), 8: RAÅ 205 (boplatsslämning, övergång vikingatid -medeltid), 9: Ulfshög (bortodlad), 10: Saphanshögarna (2 st. bortodlade), 11: Vikahög (bortodlad gravgrupp 4-5 st.), 12: Område med crop marks, 13: Område med crop marks, 14: Toften, 15: Sammanhängande parti av kärmåker med höga fosfatvärden, 16: Bäck, 17: Mölledamm, 18-21: Ungefärliga områden med höga fosfatvärden.



Map summarising places and phenomena discussed in the article. The continuous part of the road coincides with the direction today, the dashed parts have disappeared due to cultivation. 1: the island of Hertan (the River Lagan was navigable up to here from the coast), 2: Ford (according to the map of 1709), 3: Lagaholm (castle, probably founded during the 13th century), 4: Medieval burial ground, 5: the Hunehög barrow, 6: the barrow of King Ise and a standing stone, 7: RAÅ 197 (extensive settlement remains with probable continuity from 700–1300 AD), 8: RAÅ 205 (settlement remains, transition between the Viking Age and the Middle Ages), 9: the Ulfshög barrow (disappeared due to cultivation), 10: the Saphanshögarna barrows (2 barrows, disappeared due to cultivation), 11: the Vikahög barrows (group of graves, disappeared due to cultivation, 4–5 barrows), 12: Area with crop marks, 13: Area with crop marks, 14: the Toft, 15: Continuous part of arable land with high phosphate values, 16: Brook, 17: Mill pond, 18–21: Approximate areas with high phosphate values.

Ortsnamnsforskaren Stefan Brink ställer utifrån förekomsten av centralortsindikerande Orts-, plats- och ägonamn hypotesen att ett förhistoriskt centralortskomplex har legat i Hov, Ysby socken. Han finner här förutom namnet Hov även tingsplatsen Tingsåkrarne, det teofora Torsåkra, kultplatserna Lundåker och Lunden. Till detta komplex för han också det norr om Lagan och ca 1,5 km norr om Hov belägna Ala (Brink 1998:302). Al- tolkas ibland som tempel, men Brink vill nyansera det något och föreslår i stället betydelsen "prominent byggnad av speciell, viktig karaktär för en bygd" (Brink 1996:261f). Brink anser att detta område är en möjlig föregångare som "centralort" till Lagaholm och Köpinge (som i sin tur efterträds av Laholm) (Brink 1998:304). Oavsett den exakta betydelsen så är det slående att konstatera att det är exakt vid Ala/Hov som det första kända vadstället uppströms fallen vid Lagaholm finns noterat. Det blir inte mindre intressant när man konstaterar att nästa vad uppströms ligger vid Ysby/Lejeby. Den undersökta romerska boplatsen i Ysby är av mycket speciell karaktär och har tolkats som någon form av stor-mannagård (Westergaard 1993). I Lejeby, på andra sidan vadet har påträffats en folkvand-rings-tida ringknapp i guld (Evald 1928:171, Arbman 1954:150, Wranning 2002).

## Sammanfattande resultat av pilotstudien

Den samlade kunskapsbilden i dag om pilotstudieområdet utifrån undersökningar, inventeringar och lösfynd antyder att området har varit livligt frekventerat under såväl mesoli-

tikum som neolitikum. Även den äldre bronsåldern har lämnat tydliga spår i form av gravhögar (de flesta i dag bort- eller överplöjda) och ett mindre antal lösfynd. Däremot finns det påfallande få spår från yngre bronsålder och den äldre järnåldern. Förutom stenålder, är det den yngre järnåldern som dominerar i undersökningsmaterialet. Det bör dock påpekas att före undersökningarna 1993 och 1995 var den yngre järnåldern i området endast representerad av ett lösfynd i Ösarp i form av ett treflikigt spänne. Således kan de till synes lågrepresenterade perioderna också dölja sig i området; faktum kvarstår dock att vi i skrivande stund vet ytterst lite om tidsintervallet yngre bronsålder - äldre järnålder.

I försöken att spåra en eventuell handelsplats i byn Köpinge har ett presumtivt läge kommit att utkristalliseras, där ett antal parametrar sammanfaller. Förhöjda fosfatvärden liksom en hög jordgradering 1846 har konstaterats inom det låglänta, plana området på Lagans norra strand, något hundratal meter väster om den medeltida begravningsplatsen. Platsen framstår som en naturlig kommunikationsknut då Lagans enda kända vadplats nedströms fallen här i det närmaste sammanfaller med det läge dit ån har varit farbar från kusten. Det bör i sammanhanget också noteras att stora delar av detta område hör till den gård (2, littera E) som var avsevärt störst i Köpinge.

Det äldre kartmaterialet ger en del indikationer på företeelser som är försvunna när kartorna upprättades med början i slutet av 1600-talet men innehåller också värdefull information som kan ställas mot t.ex. fosfatvärdenas fördelning. Märkligt nog har den stora boplatsen RAÄ 197, Laholm landsförsamling till

synes inte avsatt några spår i fosfathalterna. Detta skulle antingen kunna förklaras med att man inte haft sin åkermark omedelbart invid bebyggelsen eller att åkermarken omkring bebyggelsen utnyttjats extensivt. Däremot framträder det centrala området av den historiskt kända åkermarken tydligt i såväl fosfatkarteringar som i jordgraderingar. Dessa höga halter bör ha uppnåtts till följd av långvarig odling och gödsling. Detta område var också indelat i bandparceller som i Halland uppträder under vikingatid-tidigmedeltid (Connelid 1999: 85).

Åkrarna med marknamnet "Toften" är belägna i östra kanten av åkerpaketet med de höga värdena och kan sannolikt utgöra ett äldre bebyggelseläge. "Toften" ligger också centralt alldeles intill knutpunkten i det interna kommunikationsnätet, som i öst-västlig riktning passerar förbi äldre gravar, som Ishög (Kung Ises hög), och de idag försvunna Saphanshögarna och Ulfshög. Bebyggelsen flyttar i en senare fas sannolikt ut mot utmarken till det historiskt kända läget för Köpinge. Möjligen kan även en utflyttning ske mot väster, till den plats där Ösarpsgårdarna återfinns på 1700-tals kartan. En annan möjlighet är att bebyggelsen på RAÄ 197 som försvinner efter 1200-talet flyttar in på denna plats. I Halland upplöses bandparcellsystemen just omkring 1200, odlingsystemet intensifieras och en viss omgruppering av bebyggelsen sker (ibid:85). På 1800-tals kartorna är den äldre parcellindelningen fortfarande tydligt avläsbar. Om det är en lika seglivad struktur som man skönjer i det tidiga 1800-talets ägoförhållanden, så ser vi tydliga spår efter en storgård i Köpinge i gård nr 2 (littera E). Även i Ösarp har en av gårdarna (nr 2, littera B) ett

större markinnehav sett i förhållande till de övriga hemmanen.

Pilotstudien har tydligt visat styrkan i att använda GIS-verktyg. Möjligheten att samtidigt kunna lägga skikt på skikt av information från olika typer av källmaterial ovanpå varandra har varit ovärderlig. Genom att innehållet i databaserna visualiseras tydliggörs möjliga samband som annars varit svåra att upptäcka i den enorma datamängden. Av de olika källmaterial som använts har det historiska kartmaterialet kanske föga förvånande gett mest ny information. För den här typen av mikrostudier har det också visat sig helt nödvändigt att gå ner på tegnivå. Genom att vektorisera tegarna har det varit möjligt att beräkna varje enskild gårds jordinnehav i och distribution av jord inom inägomarken. Tegnamnen har avslöjat idag försvunna gravfält och gravhögar, tidigare och i historiskt källmaterial helt okända kvarnplatser, en gårds- eller bytomt, gamla hagar som blivit åkrar och ängar osv. Jordgraderingen i samband med skiftet har gett viktig information om de äldsta åkrarnas utbredning men också i samverkan med annat källmaterial utpekade platser där markanvändningen varit annorlunda före kartornas tillkomst. Militärens urgamla intresse för vadställen skall inte förglömmas i sammanhanget liksom kraftbolagens intresse för fallhöjder och vattendjup. Ett för oss nytt källmaterial var hushållningssällskapets fosfatkarteringar vars utnyttjande kräver en hel del källkritiska ställningstaganden men som sammantaget visat sig vara mycket användbara. En intressant iakttagelse i sammanhanget är den stora överensstämmelsen mellan fosfatkarteringarna och 1848 års jordgradering. Sammanfattningsvis tycker vi att pilotstudien




visar att det finns en stor potential för bebyggelsearkeologisk forskning i området. Nästa steg blir att empiriskt pröva arkivstudiens resultat i fält.

## Frågeställningar och fortsatta arbeten

Vår hypotes är att byarna Ösarp och Köpinge fick sitt historiskt kända läge i samband med att de ovan nämnda arkeologiskt undersökta bosättningarna försvann under 1200-talet och början av 1300-talet. Om så är fallet är det inte nedläggning utan organiserad omflyttning och omstrukturering av landskapet som sker i området under 1200- och 1300-talen. Tidsmässigt kan detta sammanfalla med bandparcellsystemens upplösning i övriga Halland och bebyggelseförskjutningen kan i så fall ses i ett större perspektiv, kanske som en del av en överregional utveckling. Men det kan också finnas anledning att beakta mera lokala förhållanden. Som framgått ovan finns det tydliga inslag av maktkoncentration i området redan under yngre järnålder och markerad kunglig närvaro under högmedeltid. Förändringar i maktbalansen mellan lokala stormän och kungarna kan vara av avgörande betydelse för hur landskapet organiseras under tidig- och högmedeltid (Bjuggner, L & E Rosengren 1999). I detta sammanhang är tolkningen av köpinge-ortnamnet av central betydelse. Fanns det i Köpinge en handelsplats under vikingatid och/eller tidigmedeltid, som under högmedeltid ersätts av den kungligt privilegierade

staden Laholm? Markerar etablerandet av kungsgården Lagaholm och staden Laholm ett maktskifte i området, som får ett fysiskt uttryck i omgestaltningen av kulturlandskapet? För att kunna besvara dessa frågor och andra frågor kring landskapsutvecklingen i vikingatid och tidig medeltid behövs ett empiriskt underlag. Först och främst måste vi ta reda på om det verkligen funnits en marknadsplats i Köpinge. Vi måste också ta reda på när de nuvarande byplatserna etablerades och var den arkeologiskt lokaliserade senvikingatida bebyggelsen kan tänkas ha tagit vägen efter 1200-talet.

Den grundläggande landskapsinformation som insamlats och redovisats i den här artikeln har gjort att vi kunnat ringa in tre mindre områden som kan lämpa sig för denna undersökning. I det äldre kartmaterialet över byn Köpinge återfinns namnet "Toften" på en åker. Detta kan vara platsen för byns eller en gårds tidigare läge vilket antas kunna tidfästas genom en mindre arkeologisk undersökning. Gårdarna i byn Ösarp har idag samma läge som i det äldsta historiska kartmaterialet, förutom en gård som efter en brand flyttades under 1800-talet. Denna tomt antas lämpa sig för en mindre arkeologisk undersökning med syfte att fastslå tiden för gårdens och möjligen byns etablering. I sökandet efter platsen för den eventuella köpinge-ortens läge har ett låglänt område vid Lagans norra strand allt mer kommit att utkristalliseras. Via riktade fältinventeringar hoppas vi kunna bekräfta eller avfärda dessa indikationer. Fältarbetet beräknas avslutat senast 2002. 

## REFERENSER

- Anberg, S. 1994. *Laholms lfs, Lagaholm 6:1, Raä 38. Arkeologisk undersökning 1992*. Arkivrapport
- Anberg, S. 2002. Laholms medeltida kyrkogård vid Lagaholm. *Utskrift 7*. Halmstad
- Anberg, S. & Alexandersson, K. 1996. *RAÄ 198, Ösarp 1:21, Laholms lfs, Halland. Arkeologisk undersökning 1993*. Halmstad. Arkivrapport.
- Andersson, V. 1962. *Laholms socken. Bygden som blev vår arvedel*. Laholm
- Arbman, H. 1954. Hallands forntid. *Hallands historia 1 - Från äldsta tid till freden i Brömsebro 1645*. Halmstad
- Berglund, L. 1993. Halland, Laholms lfs. *Väg N74U. Ösarp 1:21, 2:15. Arkeologisk förundersökning*. Uppdragsverksamheten, Halmstad. Arkivrapport
- Bjuggner, L & Rosengren, E. 1999. Likt eller olikt? Bebyggelse på den sydhalländska landsbygden under tidig medeltid. I: T Artelius m.fl. (red.), *Kring Västsvenska hus B boendets organisation och symbolik i förhistorisk och historisk tid. GOTARC Serie C. No 22*. Göteborg.
- Brink, S. 1996. Political and social structures in early Scandinavia. A pre-study of the central place. *Tor. vol. 28*. Uppsala
- Brink, S. 1998. Land, bygd, distrikt och centralort i Sydsverige. Några bebyggelsehistoriska nedslag. Central Platser - Centrala Frågor. *ACTA Archaeologica Lundensia, Series in 80, No 28*. Lund
- Christensen, W. 1929. *Fortegnelse over Danmarks breve fra middelalderen*. Selskabet for udgivelse af kilder til dansk historie. København
- Clarke, H & Ambrosiani, B. 1993. *Vikingastäder*. Höganäs.
- Connelid, P. 1999. Halländskt odlingslandskap under tusen år i historisk geografiskbelysning. I: S-O Olsson (red.), *Från Absalon till Järnmölle och Galtabäck. Forskning i Halmstad nr 2*. Halmstad.
- Ejwertz, A. 1961. *Laholms historia I; kyrka och skola*. Halmstad.
- Evald, V. 1928. *Fasta fornminnen i Höks härad. Del III*. Laholm
- Frisk, M & Larsson, K. 1999. Agrarhistorisk landskapsanalys över Hallands län; länsöversikt. *Landskapsprojektet rapport 1999:7*. Stockholm.
- Grill, E. 1954. Hallands städer. *Hallands historia. Från äldsta tid till freden i Brömsebro 1645*. Halmstad
- Hallands landsbeskrifning 1729; Laholms fögderi*. uå. Halmstad.
- Larsson, L-O.1999. Land och län under kristendomens millennium. I L. Johansson (red) *Landen kring sjöarna B En historia om Kronobergs län i mångtusenårigt perspektiv. Kronobergsboken 1999-2000:61-276*. Växjö
- Lunds stifts Landebok. 1952. Andra delen. Utgiven av K.G. Ljunggren och Bertil Ejder. *Skånsk senmedeltid och renässans 5*. Lund.
- Lönn, M. 1991. "Gårdarna med de äldsta namnen...". En undersökning av bosättningar, bebyggelsenamn och namndöd. *GOTARC, serie C. Arkeologiska skrifter No 7*. Institutionen för Arkeologi. Göteborg
- Myrdal, J. 1999. *Det svenska jordbrukets historia. Jordbruket under feudalismen. 1000-1700*. Stockholm
- Redin, L. 1986. Stad, befolkning och bebyggelse i Halland under medeltid - problem i en generalisering. I: *Medeltiden och arkeologin. Festskrift till Erik Cinthio. Lund studies in medieval archaeology 1*. Lund.
- Richardson, J. 1752. *Hollandia antiqua & bodierna*. Stockholm
- Rosén, C. 1992. Staden som icke är? - Medeltidens Laholm. *Utskrift 2*. Halmstad.
- Sahlgren, J. 1948. Ortnamnen i Hallands län. Del 1. *Bebyggelsenamnen i södra Halland*. Lund
- Stahre, N-G. 1992. *Rannsakningar efter antikviteter. Band III. Öland, Småland, Blekinge, Halland*,

- Skåne. Kungl. Vitterhets Historie och Antikvitets Akademien. Stockholm
- Söderberg, B. 2000. Vad är en Köpingeort? I F. Svanberg & B. Söderberg. Porten till Skåne. Löddeköpinge under järnålder och medeltid. *Skrifter No 32, Arkeologiska studier kring Borgeby och Löddeköpinge 2*. Riksantikvarieämbetet. Lund
- Thrane, H. 1996. Indledning. I: Cruumlind-Pedersen, Porsmose og Thrane (red.), *Atlas over Fyns kyst i jernalder, vikingetid og middelalder*. Odense.
- Tollin, C. 1998. Värdebeskrivning av kustområdet i Halland. Landskapshistoriskt innehåll. Länsstyrelsen i Hallands län. *Meddelanden nr 1998:9*. Halmstad.
- Welinder, S. m.fl. 1998. *Det Svenska jordbrukets historia. Jordbrukets första femtusen år 4000 f.Kr. - 1000 e.Kr.* Stockholm
- Westergaard, B. 1993. *Ysby socken, Hov 3:5, Raä 56. Arkeologisk undersökning 1991*. Uppdragsverksamheten, Hallands läns museer, Halmstad. Arkivrapport.
- Viking, U. & Fors, T. 1995. Ösarp - Vikingatida och tidigmedeltida agrarbebyggelse i södra Halland. *Raä 197, Ösarp 1:21, 2:15, Laholms lfs, Halland. Arkeologisk undersökning*. Uppdragsverksamheten, Halmstad. Arkivrapport.
- Wranning, P. 1996a. Ett vikingatida Trelleborghus i Ösarp. *Arkeologiska rapporter från Hallands Läns museer 1996:6*. Raä 205, Ösarp 1:21, 2:15, Laholms lfs, Halland. Halmstad
- Wranning, P. 1996b. Laholmstrakten under vikingatid och tidigmedeltid. *Utskrift 5*. Halmstad.
- Wranning, P. 1999a. Sydhalländska Trelleborghus B lokala variationer av ett senvikingatida byggnadsskick. I: T Artelius m fl (red.), *Kring Västsvenska hus B boendets organisation och symbolik i förhistorisk och historisk tid. GOTARC Serie C. No 22*. Göteborg.
- Wranning, P. 1999b. Jakten på den försvunna borgen. *Utskrift 6*. Halmstad.
- Wranning, P. 2002. "Den starke Ahladräng" – eller när Sagan snuddar sanningen. *Utskrift 7*. Halmstad

### Lantmäterihandlingar

Lantmäterimyndigheten i Halmstad där inget annat anges.

#### Ösarp

Ägomätning 1722-24, Laholm socken, akt 14

Skattläggning 1806, Laholms socken akt 20, M 37-29:1, Lantmäteriverket, Gävle

Storskifte inägor 1813, Laholms socken akt 141

Enskifte 1825

Laga skifte 1846

#### Köpinge

Ägomätning 1698, Laholms socken akt 2

Storskifte utmark 1797, Laholms socken akt 9

Skattläggning 1806, Laholms socken akt 20

Storskifte inägor 1813, Laholms socken akt 141

Laga skifte 1848-51

#### Övriga källor

Flygfotografier, Länsstyrelsen Halland.

Fosfatkarteringar, Hallands hushållningssällskap, Lilla Böslid.

## Abstract

### To separate the chaff from the wheat

Archaeobotanical finds from the excavations at Ösarp and Eldsberga in Halland in the early 1990s are described and interpreted. At Eldsberga two large pits with fire-cracked stones yielded charred remains of glume wheats, i.e. glumes and rachis fragments, probably from emmer, *Triticum dicoccum*. Grains from a glume wheat, probably *Triticum dicoccum*, as well as some grains from barley, *Hordeum vulgare*, were also found. The character and position of the finds indicate that the plant remains are primary deposits resulting from activities related to the pits, functional or ritual or both. They may have been used for parching glume wheats – a procedure necessary to prepare food from these cereals. Methods such as roasting the grain on flat heated stones or rolling hot stones amongst the grain are recorded from historical times. Archaeological features from Bandkeramik settlements indicate the use of clay kilns for this purpose in the Neolithic.

In a Viking Age longhouse of Trelleborg type at Ösarp, charred grain was found in the postholes from the exterior supporting posts, predominantly in the section facing south-south-east. Most of it was identified as cultivated oats, *Avena sativa*, and hulled barley, *Hordeum vulgare*. Seeds from arable weeds as well as fragments of cereal straw, rachis and spikes were also found. The finds are interpreted as the remains of barley and oats stored to dry before threshing and destroyed in a house fire. Compiled data on finds of arable weeds and cereals from the various sites are used

to draw an outline of the history of agriculture and use of cultivated plants in the region. As in other parts of south Scandinavia, glume wheat and naked barley were grown during the Bronze Age. These were eventually abandoned in favour of hulled barley alone, beginning in the mid Bronze Age. At the same time the use of manure was intensified which is reflected by the strong increase in nitrophilous weeds such as *Chenopodium album*. Also gold of pleasure, *Camelina sativa*, was cultivated around Laholm in the early Iron Age. During the Viking Age oats and hulled barley were the most important cereals. There is no evidence of substantial cultivation of rye or a cultivation system other than permanent fields in late prehistoric or medieval times in the archaeobotanical record from these investigations. Relatively large numbers of charred seeds of bearberry, *Arctostaphylos uva-ursi*, and heather, *Calluna vulgaris*, in the houses indicate that heathlands were exploited for e.g. fodder or fuel during the Viking Age at Ösarp.

The archaeobotanical material derives from soil samples of around 2 L from features, mostly postholes and pits, and underwent flotation and analysis at the Environmental Archaeology Laboratory in Umeå. Future systematic sampling for archaeobotanical material in this region is necessary for further knowledge of early farming and of certain features such as the pits described above, so frequent on some Bronze Age sites in south Scandinavia.

OMSLAGSBILD Datorbearbetning i GIS-miljö av Hallands hushållssällskaps samtliga fosfatkarteringar inom byarna Ösarp och Köpinge. Se artikel sid 50 ff.

---

- ING-MARIE NILSSON **Köpstad, kungamakt och kyrka – några tankar om medeltidens Laholm**
- STAFFAN ANBERG **Laholms medeltida kyrkogård vid Lagaholm**
- CAROLIN ARCINI **Gravar från Laholms landsförsamling, Lagaholm 1:1 och 6:1, RAÄ 38**
- LENA BJUGGNER **LAHUND – Landsantikvariens laholmsundersökningar.**  
EVA PERSSON **En pilotstudie i Ösarp och Köpinge**
- ERIK ROSENGREN  
PER WRANNING
- KARIN VIKLUND **Att skilja agnarna från vetet – spår av forntida sädeshantering i södra Halland**
- PER WRANNING **"Den starke Ahldräng" – eller när sagan snuddar sanningen**
- KENNETH ALEXANDERSSON **Mesolitikum längs Stensån**
- PAR CONNELID OCH  
CATHARINA MASCHER **Hallands "vandrande landsbyar". Vägar till den dolda medeltida och tidigmoderna agrarbebyggelsen**
- LEIF HÄGGSTRÖM **"Åkeren full med stenrör" – om förekomsten av fornlämningsbeskrivningar och fornlämningsindikationer i Hallands Landsbeskrifning 1729**

