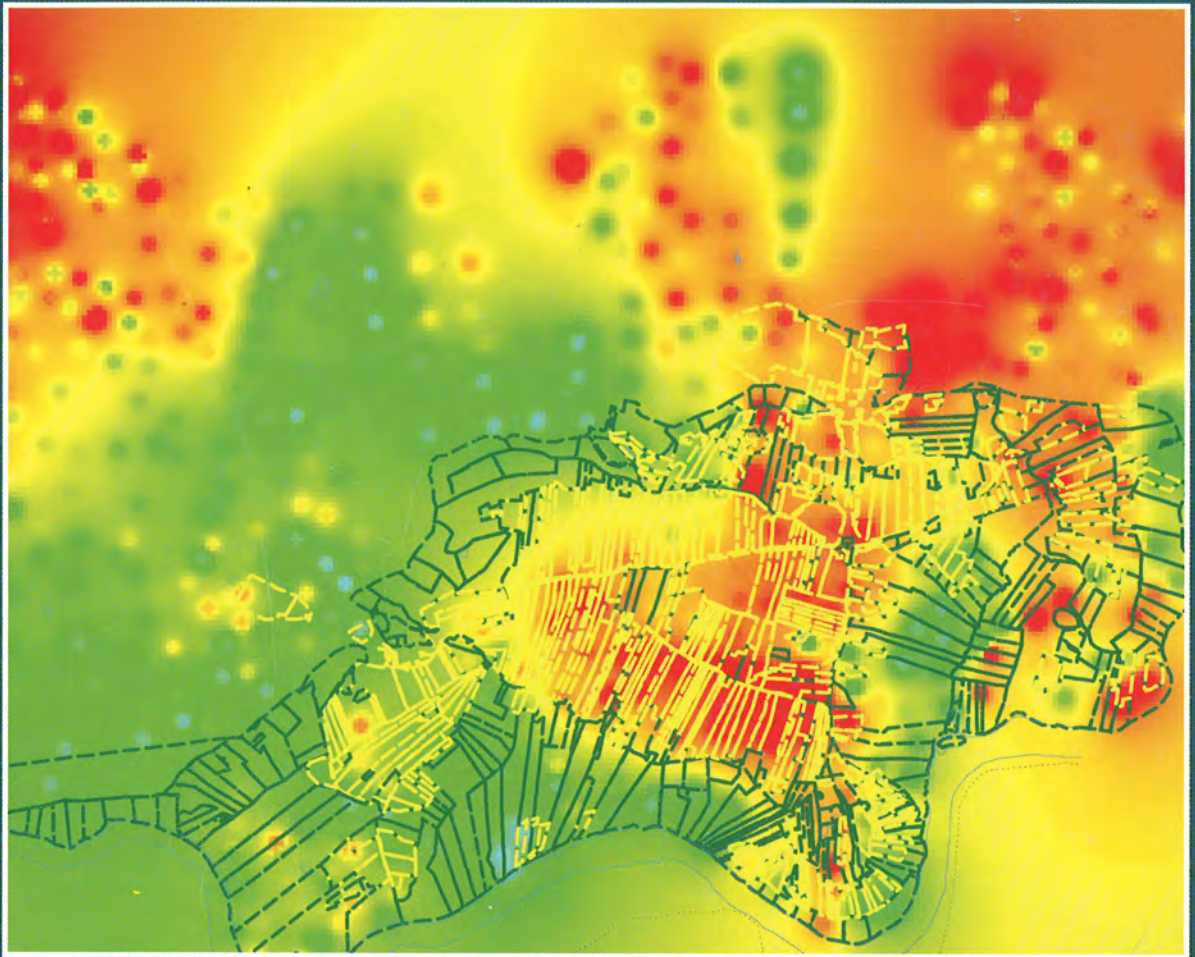


Utskrift 7



Utskrift 7

Innehåll

-
- 4 Redaktionellt
ERIK ROSENGREN
- 6 Köpstad, kungamakt och kyrka – några tankar om medeltidens Laholm
ING-MARIE NILSSON
- 26 Laholms medeltida kyrkogård vid Lagaholm
STAFFAN ANBERG
- 40 Gravar från Laholms landsförsamling, Lagaholm 1:1 och 6:1, RAÄ 38
CAROLIN ARCINI
- 50 LAHUND – Landsantikvariens laholmsundersökningar
En pilotstudie i Ösarp och Köpinge
LENA BJUGGNER, EVA PERSSON, ERIK ROSENGREN OCH PER WRANNING
- 76 Att skilja agnarna från vetet – spår av forntida sädeshantering i södra Halland
KARIN VIKLUND
- 86 ”Den starke Ahladräng” – eller när sagan snuddar sanningen
PER WRANNING
- 92 Mesolitikum längs Stensån
KENNETH ALEXANDERSSON
- 100 Hallands ”vandrande landsbyar”. Vägar till den dolda medeltida och
tidigmoderna agrarbebyggelsen
PÅR CONNELID OCH CATHARINA MASCHER
- 128 ”Åkeren full med stenrör” – om förekomsten av fornlämningsbeskrivningar
och fornlämningsindikationer i Hallands Landsbeskrifning 1729
LEIF HÄGGSTRÖM

Abstract

“The Field Full of Cairns”. Something on the occurrence of descriptions and indications of antiquities in the *Geographical Description of Halland from 1729*

Ancient monuments are sometimes found in historical documents. By studying *Hallands Landsbeskrifning 1729* quite a few monuments can be found. Some cemeteries are well described. One example are the standing stones in Fjärås, which can be found in some other documents as well. In 1729 there were about 200 stones, in 1752 there were 120 stones. Today there are a little more than 100 stones remaining.

Clearance cairns are not usually associated with Halland. They are mostly found in wooded moraine areas on the South Swedish Uplands. By studying *Hallands Landsbeskrifning 1729* it can be assumed that there were clearance cairns in almost all parts of Halland. However, most of them have been demolished by the agricultural mechanisation and rationalisation.

”Åkeren full med Stenröör”

Något om förekomsten av fornlämningsbeskrivningar och fornlämningsindikationer i *Hallands Landsbeskrifning 1729*

HALLANDS LANDSBESKRIFNING 1729 är ett unikt historiskt dokument som tillkom på order av den nytillträdde landshövdingen Wilhelm Bennet ”för att skapa överblick över länet” och för att undersöka det ”nu warande tillstånd så hwad hushåldning och Culturen med hwad mehr märkwärdigt å landet finnes”. *Hallands Landsbeskrifning 1729* är ett 4000 sidor långt handskrivet dokument som förvaras på Landsarkivet i Lund. Den finns även i tryckt utgåva, transkriberad av Sperling Bengtsson. Det är den tryckta versionen som ligger till grund för föreliggande genomgång.

Fornlämningsbeskrivningar i Hallands Landsbeskrifning 1729

Jag har i min genomgång av Hallands Landsbeskrifning 1729 systematiskt sökt vissa uppgifter för de enskilda bruksenheter samt studerat de övergripande sockenbeskrivningarna. I de övergripande sockenbeskrivningarna finns vissa fornlämningsbeskrivningar, vilka inledningsvis kommer att behandlas i artikeln. Beskrivningarna jämförs med andra verk vilka är mer inriktade på just historiska aspekter och fornlämnings. Däribland märks *Rann-*

sakning efter antikviteter, vilken har gått igenom för att finna ytterligare uppgifter om de lämningar som omnämns i Hallands landsbeskrifning 1729, även Sven Peter Bexells *Hallands historia och beskrifning från 1817-19* och Jacob Richardsons *Hallands historiska beskrifning från 1752* har jämförts med Hallands Landsbeskrifning 1729 (jfr Artelius 1999 om Bexell som bland annat beskriver nyttan av att ha tillgång till dylika uppteckningar, jfr även Lindälv 1980).

Genomgången, som jag presenterar från norr till söder, börjar med en beskrivning av en lämning i Lindome sn där det står att ”härjemte är ock till att påminna att en steen som kallas Kongsbordet wed grentsen utmed landsvägen, är att finna nordan för Annestorpe by wid landestolparne emillan Halland ock Askims Härad” (Hallands Landsbeskrifning 1729 Fjäre Fögderi s. 363).

Fortsätter man något söder ut, till Fjärås socken och den östra delen av Fjärås bräcka hamnar vi i ett större bautastensgravfält (jfr Lindälv 1980). Vid bräckan ”är ock i denna Socknen nära Ljby hemman Söder ut ock ett litet stycke ifrån kyrckian många höge smala Stenar öfwer 200 stycken utj Jorden med den ena ändan nedsatte som berättas ock finnes af

gambla Historier att ett stort Fält Slag emellan Sverige ock Dannemark har här i forna tider stådt ock en konung af Dannemark benembd Kong Frode då blefwen slagen, hwaraf den Störste stenen på 12 alr längd som således kallat varit Frode Sten som nu nylig är kullfallen ock i jorden afbruten ock alla de andre står uppe” (Hallands Landsbeskrifning 1729 Fjäre Fögderi s.225). Även Richardson tar upp gravfältet i sin Hallands historiska beskrivning från 1752. Uppteckningen där påminner till stor del om den i Hallands Landsbeskrifning 1729 och jag håller det för troligt att Richardson vid ett eller annat tillfälle haft tillgång till nämnda verk, han poängterar att inga runinskrifter står att finna på någon av stenarna. Till sin beskrivning fogar Richardson en bild av gravfältet (fig 1) vilken visar en skog av resta stenar (Richardson 1987:14). Richardson torde även ha haft tillgång till Chytraeus Vejanus betydligt äldre uppteckning (jfr Lindälv 1980: 199). Bexells beskrivning liknar Richardsons och han hänvisar till Richardsons uppgifter om hur många resta stenar som finns kvar 1752, och han noterar att endast 120 stenar nu finns på platsen (Bexell 1923:541). Lindälv upptecknade och avbildade 1918 de kvarvarande 103 stenarna på gravfältet (Lindälv 1980:197).

Förflyttar man sig ytterligare något söderut, till Stråvalla socken finner man följande fornlämningsbeskrivningar i Hallands Landsbeskrifning 1729: ”Monumenter strax up för Löftabroo i mellan 2^{ne} Beergs klintar har i forna tider varit ett munke Capell utj ett Beerg Stranings berg kallat har efter berättelse utj mannaminne ett stort Stenrör af några bönder uptagit blifwit att sig af Steen till gerdesgårdar betiena utj hwilket wart funnit 18 graf-

war större ock mindre således Inrättade att först lågnerst en låg slät hall lägg som en fullkoml Corpus hwaruppå låg en hehl Rad aska längs efter Stenen i längd som then döde Peersonens lekamen kunnat varit lång till hwilken med näfwer varit öfwertäckt derofwan uppå åter en slät hall af lijka Storlek sampt rundt om mellan begge Stenarne murat med sten ock blålerja, strax wid denna Sn är ock uthi ett Stort Stenrör Kadehög kallat är ock för någre åhr sedan en stoor leerkruka wähl tilltäpt med förbränd aska utj Förmodl af döda menniskio lekamen.” (Hallands Landsbeskrifning 1729 Varberg Fögderi s. 333).

Även Richardson behandlar samma platser, men vissa detaljer skiljer sig ifrån Hallands Landsbeskrifning: ”Strax ofwanför Löfta bro emellan två Bergsklinter finnas rudera efter en kyrkobyggnad, som än i dag kallas Munke Capellet /.../ Efter Berättelse är et Stenrör å et berg Steningsberg kallat, blifwit borttrögdt af en hop bönder til gerdesgårdars uppläggande; under hwilket då funnos 18 grifter större och mindre af den Beskaffenhet, at en slät sten af kropslängd legat nederst öfwerströdd med en rad aska i kropslängd, och alt omkring stenen war upmuradt med blålera och gråsten, hwar ofwan uppå legat en lika lång slät sten, som den nedersta.” (Richardson 1987:43). I Bexells uppteckning omnämns det så kallade Munk Capellet samt ytterligare en variant av hur det gått till när röset plockades om till stenmurar. ”På Steningsberget, vilket även har blivit kallad Strandberget, låg fordom ett så högt stenrör, att det liknade en åt några stupade hjältar upprest ryktbarhetsvård. Också syntes detta monument med en fornhög märkvärdighet långt ut i havet. Då det 1743 av närboende allmoge destruerades till gärdesgårdar, funnos

där 18 stengrifter omsorgsfullt byggda, var och en, bestående av en stor stenkista, innehållande kroppslängd, omslöt aska, kol och brända ben." (Bexell 1923:512). Att röset plockades ner 1743 kan vi utsluta med hänvisning till ovan citerade stycke ur Hallands Landsbeskrifning 1729, däremot vore det intressant att reda ut varifrån Bexell erhållit sin årtalsuppgift.

I Holm socken finns en ofta beskriven runsten som finns omnämnd i Hallands Landsbeskrifning 1729: "Wid Hollms Kiörckia finnes ulti wapnhuset een gammal Runesteen med uthuggne Bokstäfwer i Kanterne" (Hallands Landsbeskrifning 1729 Halmstad Fögderi s. 223). Även i den drygt 50 år äldre Rannsakning efter Antikviteter återfinns en beskrivning av runstenen och lite av dess senare his-

Mitt på Kjölery hed står likt ett stumt vittne ifrån den dunkla forntiden en 9 alnar hög upprest sten

I Skällinge socken finns en knapphändig beskrivning av en rest sten: "Elliest står på samma Heed 1 stoor lång sten som säjes skall wara upsatt wid en Reses graf" (Hallands Landsbeskrifning 1729 Varberg Fögderi s. 628). Samma sten finns även beskriven av Richardson med följande ord: "Midt uppå thenna slätten står en stor sten upprest, om hwilken äro åtskillige Sägner bland almogen. Men som the bestå uti en hop Skräkfulla omständigheter, och innebära icke någon liknelse til de gamlas Fabler, under hwilka ofta någon märkelig Historisk händelse ligger dold; har man icke welat göra här någon vidare berättelse." (Richardson 1987:73). Även Bexell är färdig om stenens ursprung och hänvisar till berättelser och skrönor om jättar med mera, hans lägesbeskrivning är däremot briljant: "Mitt på Kjölery hed står likt ett stumt vittne ifrån den dunkla forntiden en 9 alnar hög upprest sten" (Bexell 1923:434).

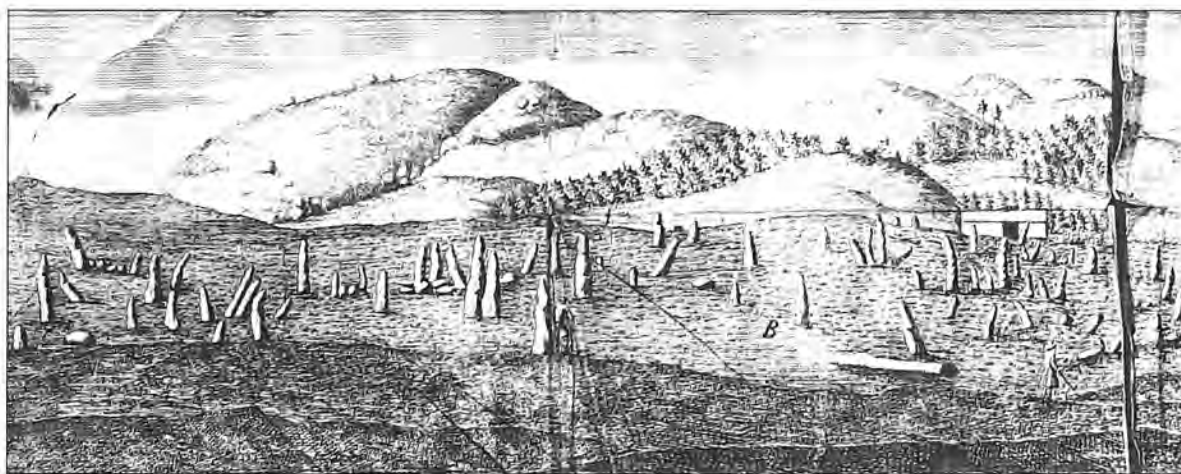
toria: "Dhenne Runesteen är för 50 Åhr (som berättigas) tagen uhr Hollms Kyrckemuur, uthaff een bonde Knuth i Föregården ben:dt och satt eller murat in i Spijsen; Men sedan dhett bleff manbahrt, och han dherföre till Kongzfogden moste plichta, wardt stenen trädan tagin och lagdt uthe på gården bland andra broo-stenar, Och nu sedermehra dher uptagin aff hir Syndico Gabriele Hillertan, och affrijtt aff Johanne Robertzonio, d. 9 jan: 1674" (Rannsakning efter Antikviteter s. 223). Richardson tar upp runstenen i fråga men är mer intresserad av dess innebörd än dess historia: "Utí kyrkian förwares en Runsten, som ses af Tab. XIX. Then är ock af Vormio beskrefwn uti Monum. Dan. lib. 3 Sielfwe Stenen är en god aln lång, ° bred, och nästan tjock. Runerne äro huggne i kanten, och lyda å wårt tungomål sålunda. Här ligger Ennar Arnbiörnarsen Godan. Å then ena sidan är en lilje figur uthuggen, och å andra sidan et

dubbelt kors; hwaraf slutas kan, at then blifwit ritad i Christna tiden, men hwilken Ennar Arnbiörnerson thet är, lærer man icke med nogon säkerhet weta, medan Sturleson icke nämner någon af samma namn.” (Richardson 1987:183). Utifrån beskrivningen kan man konstatera att Richardson haft tillgång till Ole Wurms *Danicorum Monumentorum Libri Sex*. Runstenen finns inte bara beskriven utan även avbildad, Wurms transkribering av runstenen lyder ”Her liger Ennar Arnbiörn Son guden” (Worm 1643:219). Worm betraktas allmänt som banbrytande, hans tidiga och rikt illustrerade verk är det första mer utförliga försöket att koppla samman systematiska inventeringar med antydningar till tolkningar över större områden (Randsborg 1995, Schnapp 1996). Worms verk utgavs 1643, vilket kan jämföras med den svenska rannsakingen som inleddes 1667 och var slutförd 1693 (Stahre 1995). Rannsakingen är dock inte heltäckande och terminologin kan understundom vara något svåra att koppla till dagens kunskapsläge (Selling 1995). De bägge inventeringarna är att betrakta som internationellt mycket tidiga och kopplas idémässigt

till den tidens rådande lärdomsströmningar och den vetenskapliga revolutionen (Eriksson 1995). Bexell nämner stenen i sin sockengenomgång (1923:223) men har en längre utläggning om den i del I av Hallands historia och beskrivning där han bland annat skriver att ”Inskriften, som på runstenar vanligast utgör en slingerformig figur, följer på Ejnars runsten uti stel och tvungen gång stenens yttre kant.” (Bexell 1925:45).

I Årstad socken finns ”annat märchvärdigt intet i Sochnen utan berättas warit dombställe söder om Hebergs by wijd några bergkullar ock inder den tiden dombplatserne skall under öppen himmell warit utsedde, på hwilcken plats ännu står åtskillige höge steenar.” (Hallands Landsbeskrifning 1729 Halmstad Fögderi s. 431). Platsen finns markerad på Richardsons karta över området, men då som en hopar resta stenar (Richardson 1987:104).

Intresset för stenar, helst med runor, är uppenbarligen stort såväl i Halland som annorstädes. I flera fall fann antikvitetskollegiets tjänstemän vid sina resor i samband med rannsakingarna ytterligare runristningar utöver dem som de inventerande prästerna rapporte-



rat in (Stahre 1995 jfr Selinge 1995). Berättelser kopplade till myter om krig och slag som förklaring till gravar nedtecknas gärna i de lite mer systematiska uppteckningarna, medan mer uppenbart övernaturliga, ”skräkfulla” för att använda Richardsons språkbruk, förklaringar påträffas i Hallands Landsbeskrifning 1729. Det är framför allt monumentet som är av intresse (jfr Burström 1996, Jensen 1999, Selinge 1995, Welinder 1994).

Röjningsrösen i Halland utifrån Hallands Landsbeskrifning 1729

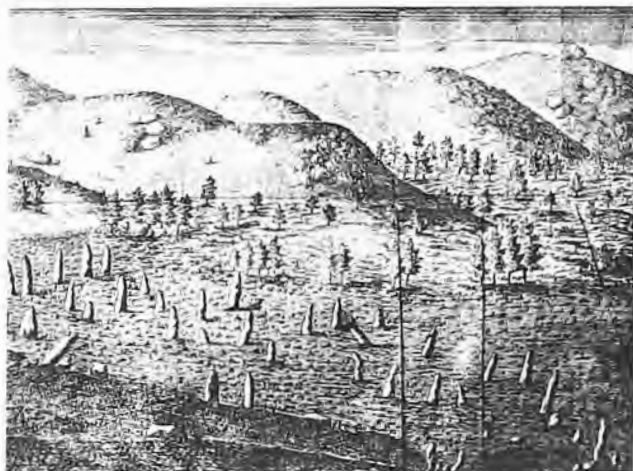
Röjningsröseområden förknippas man inte i större utsträckning med Halland. Enligt RAÄ:s översikt *Fornminnesinventeringen – nuläge och kompletteringsbehov* (Jensen 1997) framgår det att röjningsröseområden för Hallands läns del främst registrerats i Hylte kommun, ett område som inte ingår i landskapet Halland. Röjningsrösen är för övrigt framför allt registrerade med en markering på fotokonceptkartan.

Ett antal agrarhistoriska och historiska landsbygdslämningar har undersökts inom

ramarna för de omfattande infrastruktursatser som genomförts i Halland under 1980-90-talen. Dessa diskuterar Connelid & Rosén i en artikel från 1997. Den agrara jordbruksstrukturen framstår utifrån det historiska kartmaterialet som mindre styrd och har haft en till synes friare utveckling än i flera andra delar av Sverige. Utifrån dateringar av lämningar verkar bandparceller dyka upp något senare i Halland än på det sydsvenska höglandet men man påpekar att utvecklingen i områdena verkar vara liknande (jfr Mascher 1993).

Aadel Vestbø-Franzen har gjort en sammanställning av dateringar av röjningsrösen i Jönköpings län, åtskilliga röjningsröseområden i skogsmark får en datering till vikingatid och medeltid (Vestbø-Franzen 1997). Catharina Mascher behandlar i sin licentiatuppsats från 1993 ett område med bland annat röjningsrösen i Övraböke, Slättåkras socken. Lokalen är belägen på en moränhöjd som är en utlöpare till Sydsvenska höglandet och befinner sig över högsta kustlinjen. Fyra huvudtyper av fossila brukningsspår urskiljdes, bland annat ett område med röjningsrösen och stenröjda ytor, långsmala parceller

Fig 1 Gravfältet på Fjärås Bräcka.
Ur Richardson, Hallands historiska beskrivning.
*The cemetery at Fjärås Bräcka.
From Richardson, Hallands historiska beskrivning.*



Åckeren mycket stenig med stenrös och knaper, emillan rösena gifwer medelmåttig växt...

med flera formelement, oregelbundet utformade parceller med flera formelement samt stenröjda odlingsytor med slutfäror efter plog. Röjningsröseområdet täcker ca två hektar och ligger på ett klassiskt höjdläge utan kontakt med historiskt odlingslandskap. De övriga brukningsspåren ligger i anslutning till historisk och sentida åkermark. På grund av de stora inslagen av sentida odlingselement i de fossila lämningarna utfördes en ingående analys av äldre kartmaterial. Mindre grävinsatser har utförts, framför allt i lämningar utan senare odlingsspår. Bland annat undersöktes ett röjningsröse vars anläggande daterades till yngre bronsålder. Röset var flerskiktat och en andra röjningsfas daterades till vikingatid. En pollenanalys utfördes i anslutning till området med bandparceller (Mascher 1993:67-78).

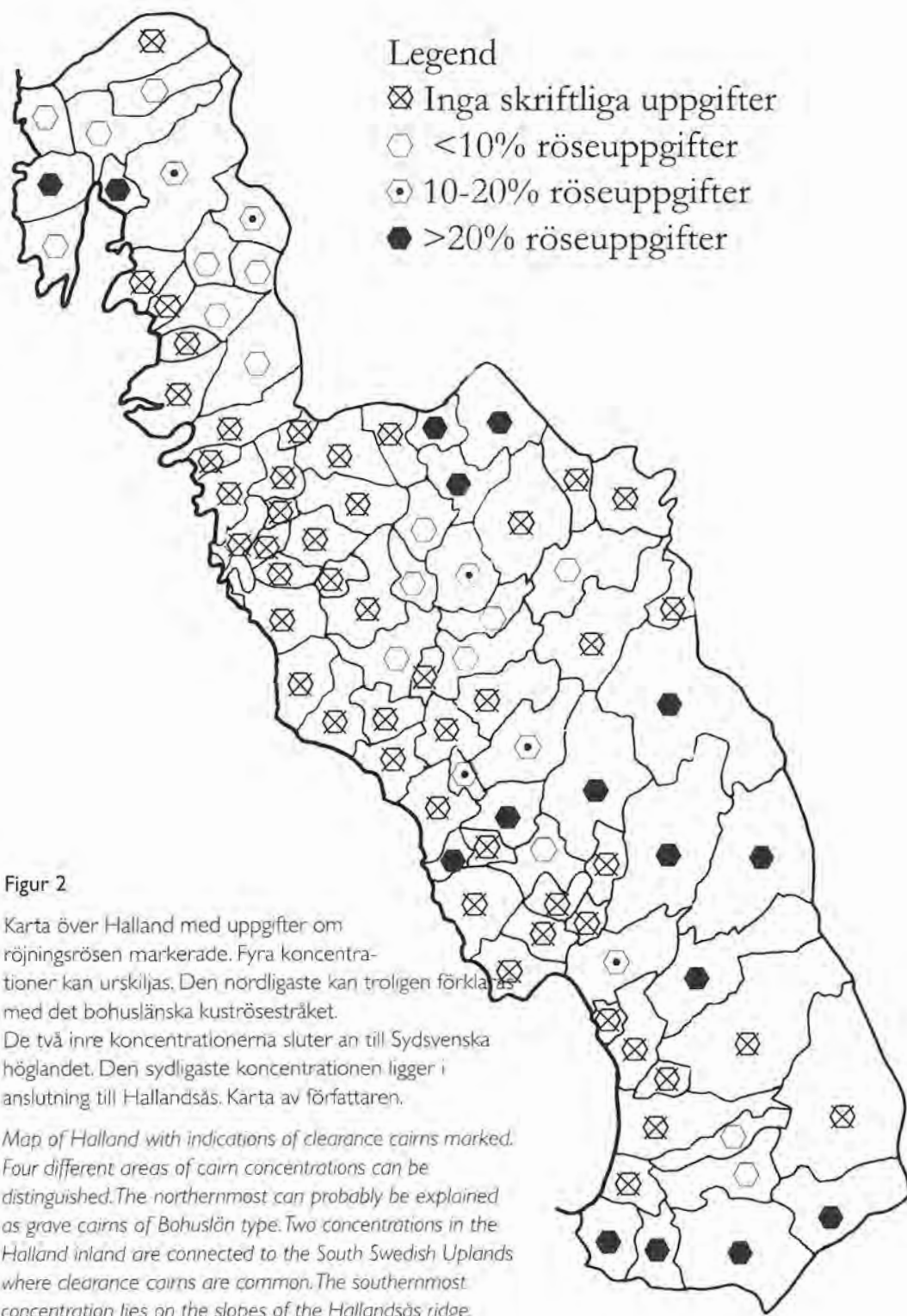
Uppgifterna om Övraböke i Hallands Landsbeskrifning 1729 är mycket sparsamma, det framgår att det finns totalt 4 åbor på hemmanet och att det finns totalt 13 skattföra individer. Hemmanet betalar totalt 33 daler 20 öre i årliga avgifter. Några uppgifter om röjningsrösen förekommer inte för gården, ej ens beskrivning av ägornas karaktär, däremot finns det röjningsrösen/motsvarande på 26,5% av de hemman med beskrivningar i socknen (Hallands Landsbeskrifning 1729 Halmstads fögderi).

JAG HAR I min genomgång av Hallands Landsbeskrifning 1729, i syfte att kunna jämföra olika socknar, utgått ifrån hemantalet som enhet. Jag menar att detta är möjligt, då jag

inte är ute efter att belysa historisk demografi utan snarare påvisa och i begränsad mån kvantifiera närvaro av enskilda fenomen (jfr Palm 1993). Fenomen vilka betraktats som tillräckligt viktiga att ta upp i det omfattande historiska dokument som Hallands Landsbeskrifning 1729 utgör. Hemantalet framgår av kolumn I i Hallands Landsbeskrifning 1729. Utöver kolumn I så har kolumn VII gått igenom. Kolumn VII är en beskrivning över åker och äng, dess natur och beskaffenhet. Bitvis studerades även Kolumn VIII vilken beskriver betesmark, utjordar och skog. Detta gjordes ej systematiskt då den typ av uppgifter jag var ute efter ej stod att finna i vare sig Fjärås, Gunnarps, Gällareds eller Stafsinges socknar. Därutöver har de övergripande sockenbeskrivningarna studerats. I Bexells Hallands historia och beskrivning har rubriken fornlämningar studerats för var socken i syfte att finna röjningsröseuppgifter. I Richardsons Hallands historiska beskrivning har socknarna Fagered, Källsjö, Okome, Svarträ, Sibbarp, Dagsås, Gällared och Gunnarp gått igenom i sökandet efter röjningsrösen. Utifrån de uppgifter som samlades in från Hallands Landsbeskrifning 1729 upprättades en karta (fig. 2). Uppgifterna utgörs av korta omnämningar i samband med beskrivandet av åkrars och ängars beskaffenhet, till exempel:

”Åckeren består af Sandgrus ör med många rös....” (Hallands Landsbeskrifning 1729 Fjärefögderi s. 77).

”Åckeren består af Sandgrus ör ock dels



Legend

- ⊠ Inga skriftliga uppgifter
- <10% röseuppgifter
- ⊙ 10-20% röseuppgifter
- >20% röseuppgifter

Figur 2

Karta över Halland med uppgifter om röjningsrösen markerade. Fyra koncentrationer kan urskiljas. Den nordligaste kan troligen förklaras med det bohuslänska kuströsestråket. De två inre koncentrationerna sluter an till Sydsvenska höglandet. Den sydligaste koncentrationen ligger i anslutning till Hallandsås. Karta av författaren.

Map of Halland with indications of clearance cairns marked. Four different areas of cairn concentrations can be distinguished. The northernmost can probably be explained as grave cairns of Bohuslän type. Two concentrations in the Halland inland are connected to the South Swedish Uplands where clearance cairns are common. The southernmost concentration lies on the slopes of the Hallandsås ridge. Map by the author.



Fig 3 Slumme sten reser sig sex meter över mark och är Hallands mest imponerande bautasten. Ur Richardson, Hallands historiska beskrivning.

Slumme stone, the most impressive standing stone in Halland, rises six metres above ground. From Richardson, Hallands historiska beskrivning.

mullblandat med Steen Rös och Sug utj..." (Hallands Landsbeskrifning 1729 Fjäre Fögderi s. 263).

"Åckeren mycket stenig med stenrös och knaper, emellan rösena gifwer medelmåttig växt..." (Hallands Landsbeskrifning 1729 Fjäre Fögderi s. 393).

"Åkeren består af muljord med steen rör och jordfasta stenar utj..." (Hallands Landsbeskrifning 1729 Laholm Fögderi s. 560).

Den kvantifiering som gjorts på kartan är kopplad till hemantalet i beskrivningarna.

Utifrån figur 2 kan vi konstatera att det finns fyra antydningar till koncentrationer med röse/röjningsröseuppgifter i Hallands Landsbeskrifning 1729. Den nordligaste är framför allt kopplad till kusten, därefter följer en koncentration i det inre av Varbergs kommun. I det inre av landskapet Halland, på gränsen till Hylte finner vi ytterligare en kon-

centration. Den sydligaste koncentrationen ligger mot Hallandsås.

Halland kan delas in i tre zoner. Den västra utgörs av ett kustband. Den mellersta av ett hårt brukat jordbrukslandskap och den östra av en skogbevuxen utlöpare till det Sydsvenska höglandet (Connelid & Rosén 1997: 26). I norr utgörs kustbandet av en bergig skärgård av sydbohuslänsk typ. Denna bergiga skärgårdsmiljö innehåller en större mängd rösen. Majoriteten av rösena i Halland ligger i Norra Halland, vilket framgår av Hyenstrands karta över Halland (Hyenstrand 1984: 144). Något nyanserat kan man diskutera två stråk av gravrösen i norra Halland, ett kustbundet och ett som ligger i inlandet och i stort följer den västsvenska israndlinjen (Lindälv 1980, jfr Påsse 1983). Jämför man detta med min framställda karta kan dessa gravrösen vara något av förklaringen till den uppenbara röse-

koncentrationen som framgår, då framför allt på Onsalalandet/Vallda. Såväl inlandsrösen som röjningsrösen torde speglas i Fjärås, medan det främst rör sig om röjningsrösen i Förlanda. De övriga koncentrationerna torde spegla röjningsrösen. Utifrån Berglund (1995) kan man konstatera att den nordhalländska koncentrationen ligger under högsta kustlinjen medan de övriga tangerar eller ligger över högsta kustlinjen. Koncentrationerna i det inre av Halland sammanfaller även i stor utsträckning med utbredningen av glaciala avlagringar (jfr Berglund 1995:13-33). Vi kan därigenom dra den föga överraskande slutsatsen att förekomsten av röseuppgifter i Hallands Landsbeskrifning 1729 är betingat av lokala geologiska förhållanden.

Bexells beskriver bland annat odling med hacka som redskap, eller för att uttrycka det med hans egna ord: "Odlingssätten verkställes med /.../ hackning, (not 68: i skogsbygd där sten och trädrötter hindrar eller försvårar plöjning) vilken förr bringar jordtorvan till förruttelse." (Bexell 1925:195). Bruket av hacka i en förhistorisk kontext är däremot synnerligen omdiskuterat (ex Gren 1995, 1996 och däri anförd litteratur). Märten Sjöbeck lyfter i en artikel först publicerad 1960 fram en omfattande mängd äldre artiklar och uppgifter om röjningsrösen i södra Sveriges skogsmarker. Han lyfter bland annat fram Pehr Osbeck, en av Linnés lärjungar och sedermera prost i Laholm, som beskriver röjningsrösen på Hallands ås 1796 med följande ord:

"På Hallands ås finnes en myckenhet av stenhögar på ett litet stycke ifrån varandra såväl i skogar som på utmarker, tillika med upphöjda platser, som likna gravar, tecken till åkerfall och grundstenar till små inhägnade täp-

por. Ingen minns när detta skett eller när stenrören blivit hopsamlade. Att där varit åkrar i fordom tid är tydligt. Folket säger att det har skett i hackaretiden, men när den tiden började och slutade vet ingen." (Sjöbeck 1996: 360). En liknande uppteckning finns hos Bexell som vid ett tillfälle beskriver röjningsrösen på slutningen till Hallands ås, Hasslöv socken, tämligen utförligt:


"På den del av Hallandsås, som tillhör detta pastorat, finnes både i skogarna och på utmarken en myckenhet stenrör. Åtskilliga av dessa äro väl odlingsrör, (not 8: Allmogen häromkring hänleds i framl. doktor Osbecks tid dessa odlingsrör ifrån en tid Hackatiden kallad. Och härifrån härleder man även ortnamnen Hackarp, Hackared m.fl. Men åtföljande tradition om denna tid är föga tillfredsställande för sanningsforskaren, och leder blott till gissningar.) och omsluts i detta fall av en lokal, som fordom varit uppröjd åker, ehuru där nu stå hundraåriga ekar. Andra åter av dessa stenrör äro minnesvårdar av några där begravna. Vad man emellertid med visshet kan antaga, är det, att Hallandsås fordom varit ganska starkt befolkad och tätt bebyggd." (Bexell 1923:57-8)

Slutord

Hallands Landsbeskrifning 1729 är en unik och tämligen svårhanterad källa. Uppgifterna i dokumentet är många. Få historiker använder den och de arkeologer som nyttjar den arbetar som jag genom att söka mycket speciella fakta. I föreliggande artikel har jag systematiskt sökt fornlämningsbeskrivningar ("hwad mehr märkwärdigt å landet finnes")

och fornlämningsindikationer, då främst med inriktning på rösen och röjningsrösen.

Antalet fornlämningsbeskrivningar är att betrakta som tämligen liten då dokumentet i original består av över 4000 handskrivna blad. Dessa har sedan jämförts med andra mer renodlade fornlämningsuppteckningar från området. I några fall kan man misstränka att det är Hallands Landsbeskrifning 1729 som ligger till grund för den senare beskrivningen. I andra fall verkar Bexell basera sin beskrivning på Richardsons uppteckning. Fornlämningsindikationer är då betydligt vanligare. Genom

att presentera en kartografisk redogörelse för indikationer på rösen kan fyra olika områden urskiljas. Det nordligaste, sammanfaller delvis med den nordhalländska koncentrationen av gravrösen som diskuteras av såväl Åke Hyenstrand som Elof Lindälv. Längre söder ut i Halland kan två koncentrationer urskiljas vilka båda ligger över högsta kustlinjen och på områden med glaciala avlagringar. Den sydligaste koncentrationen ligger i anslutning till Hallandsås. Det förefaller uppenbart att koncentrationerna sammanfaller med respektive områdes geologiska förutsättningar. 

REFERENSER

- Artelius, Tore. 1999. Mannen som ville samla in tiden. Sven Peter Bexell och "Hallands historia och beskrifning" av år 1817-1819. i Gillberg & Gustafsson (red) *Västsvenska arkeologihistorier*. GOTARC Serie C No 24. Göteborg
- Bexell, Sven Peter. 1925 (1817-1819). *Hallands historia och beskrifning*. Ny tillökad upplaga utg av tidn Hallands Red. 1:a delen. Halmstad
- Bexell, Sven Peter. 1923 (1817-1819). *Hallands historia och beskrifning*. Ny tillökad upplaga utg av tidn Hallands Red. 2:a delen. Halmstad
- Berglund, Mikael. 1995. The late weichselian deglaciation, vegetational development and shore displacement in Halland, south-western Sweden. *Lundqua thesis vol 35*. Lund.
- Burström, Mats. 1996. Mångtydiga fornlämningar. i Burström et al *Fornlämningar och folkminnen*. Rää. Stockholm

- Connelid, Pär & Rosén, Christina. 1997. Agrarian Settlement and Landscape Change in Medieval Halland, South-west Sweden. i Andersson, Carelli & Ersgård (red). *Visions of the Past. Trends and Traditions in Swedish Medieval Archaeology*. Lund/Stockholm
- Eriksson, Gunnar. 1995. Den lärdomshistoriska bakgrunden. i Baudou & Moen (red) *Rannsakning efter antikviteter – ett symposium om 1600-talets Sverige. KVHAA Konferenser 30*. Stockholm
- Gren, L. 1995. Bronsålderns hackerörsområden och användningen av eld. Larsson (red) *Svedjebruk och röjningsbränning i Norden - terminologi, datering och metoder. Skrifter om skogs- och lantbrukshistoria 7*. Nordiska museet. Stockholm
- Gren, L. 1996. Hackerörens landskap och extensivt jordbruk under bronsålder – äldre järnålder. Slotte & Göransson (red) *Lövtäkt och stubbskottsbruk. Människans förändring av landskapet - boskap och åkerbruk med hjälp av skog*. Stockholm.
- Hallands Landsbeskrifning 1729 Laholms Fögderi*. 1984. Halmstad.
- Hallands Landsbeskrifning 1729 Halmstads Fögderi*. 1986. Halmstad.
- Hallands Landsbeskrifning 1729 Varbergs Fögderi*. 1988. Halmstad.
- Hallands Landsbeskrifning 1729 Fjäre Fögderi*. 1990 Halmstad.
- Hyenstrand, Åke. 1984. Fasta förnlämningar och arkeologiska regioner. *Raä & SHM rapport RAÄ 1984:7*. Stockholm
- Jensen, Ola. 1999. Historiska forntider. En arkeologihistorisk studie över 1000-1600-talets idéer om forntid och antikviteter. *GOTARC serie C no 29*. Göteborg
- Jensen, Ronnie (red). 1997. *Fornminnesinventeringen – nuläge och kompletteringsbehov. En riksöversikt*. Stockholm.
- Lindälv, Elof. 1980. *Fornfynd och fornminnen i Norra Halland*. Tredje upplagan. Kungsbacka
- Mascher, Catharina. 1993. Förhistoriska markindelningar och röjningsröseområden i Västsveriges skogsbygder. *Kulturhistoriskt seminarium 2/93*. Stockholm.
- Palm, Lennart Andersson. 1993. Människor och skördar. Studier kring agrarhistoriska metodproblem 1540-1770. *Institutet för lokalhistorisk forskning, skriftserie nr 4*. Avhandlingar från Historiska institutionen i Göteborg, 6. Göteborg.
- Pässe, Tore. 1983. Havsstrandens nivåförändringar i norra Halland under holocen tid. *Geologiska institutionen Publ A 45*. Göteborg
- Randsborg, Klavs. 1995. Ole Worm and early field archaeology in Denmark. i Baudou & Moen (red) *Rannsakning efter antikviteter – ett symposium om 1600-talets Sverige. KVHAA Konferenser 30*. Stockholm
- Rannsakning efter Antikviteter*. Band III:1. Öland, Småland, Blekinge, Halland, Skåne (1992) Red Ståhle & Stahre. KVHAA.
- Richardson, Jacob. 1987 (1752). *Hallands historiska beskrivning*. Faximil
- Vestbö-Franzen, Aadel. 1997. Aspekter på odling. *Det närvarande förflutna – om arkeologi i Jönköpings län*. Småländska kulturbilder. Jönköping
- Welinder, Stig. 1994. *Strindberg som arkeologkritiker*. Stockholm
- Schnapp, Alain. 1996 (1993). *The discovery of the past. The origins of archaeology*. (översättning från franska) London
- Selinge, Klas-Göran. 1995. Vad rannsakade man? Några jämförande exempel. i Baudou & Moen (red) *Rannsakning efter antikviteter – ett symposium om 1600-talets Sverige. KVHAA Konferenser 30*. Stockholm
- Sjöbeck, Märten. 1996 (1960). De rödade skogarna på Söderåsen och det vandrande jordbruket. Slotte & Göransson (red) *Lövtäkt och stubbskottsbruk. Människans förändring av landskapet - boskap och åkerbruk med hjälp av skog*. Stockholm.
- Stahre, Nils-Gustaf. 1995. Rannsakningarnas förlopp. i Baudou & Moen (red) *Rannsakning efter antikviteter – ett symposium om 1600-talets Sverige. KVHAA Konferenser 30*. Stockholm.
- Worm, Ole. 1643. *Danicorum Monumentorum Libri Sex*.

Slutteckner är en avbildning i skala 1:15 av en bruten flintdolk från senneolitikum (ca 2300 - 1800 år f.Kr), funnen på markerna till kulturresevatet Mårtagården på Onsala i norra Halland. Originalet är 120 mm långt, 40 mm brett och 15 mm på tjockaste stället. Färgen är sandbrun.



Bokens inlaga är satt med *AGaramond* 11/15, rubriker och bildtexter *GillSans*.
Tryckt hos Åkessons Tryckeri AB, Emmaboda januari 2003.

OMSLAGSBILD Datorbearbetning i GIS-miljö av Hallands hushållssällskaps samtliga fosfatkarteringar inom byarna Ösarp och Köpinge. Se artikel sid 50 ff.

ING-MARIE NILSSON **Köpstad, kungamakt och kyrka –
några tankar om medeltidens Laholm**

STAFFAN ANBERG **Laholms medeltida kyrkogård vid Lagaholm**

CAROLIN ARCINI **Gravar från Laholms landsförsamling,
Lagaholm 1:1 och 6:1, RAÅ 38**

LENA BJUGGNER **LAHUND – Landsantikvariens laholmsundersökningar.
EVA PERSSON En pilotstudie i Ösarp och Köpinge**

ERIK ROSENGREN
PER WRANNING

KARIN VIKLUND **Att skilja agnarna från vetet – spår av forntida sädeshantering
i södra Halland**

PER WRANNING **”Den starke Ahladräng” – eller när sagan snuddar sanningen**

KENNETH ALEXANDERSSON **Mesolitikum längs Stensån**

PÄR CONNELID OCH **Hallands ”vandrande landsbyar”. Vägar till den dolda medeltida
CATHARINA MASCHER och tidigmoderna agrarbebyggelsen**

LEIF HÄGGSTRÖM **”Åkeren full med stenrör” – om förekomsten av fornlämnings-
beskrivningar och fornlämningsindikationer i Hallands
Landsbeskrifning 1729**

