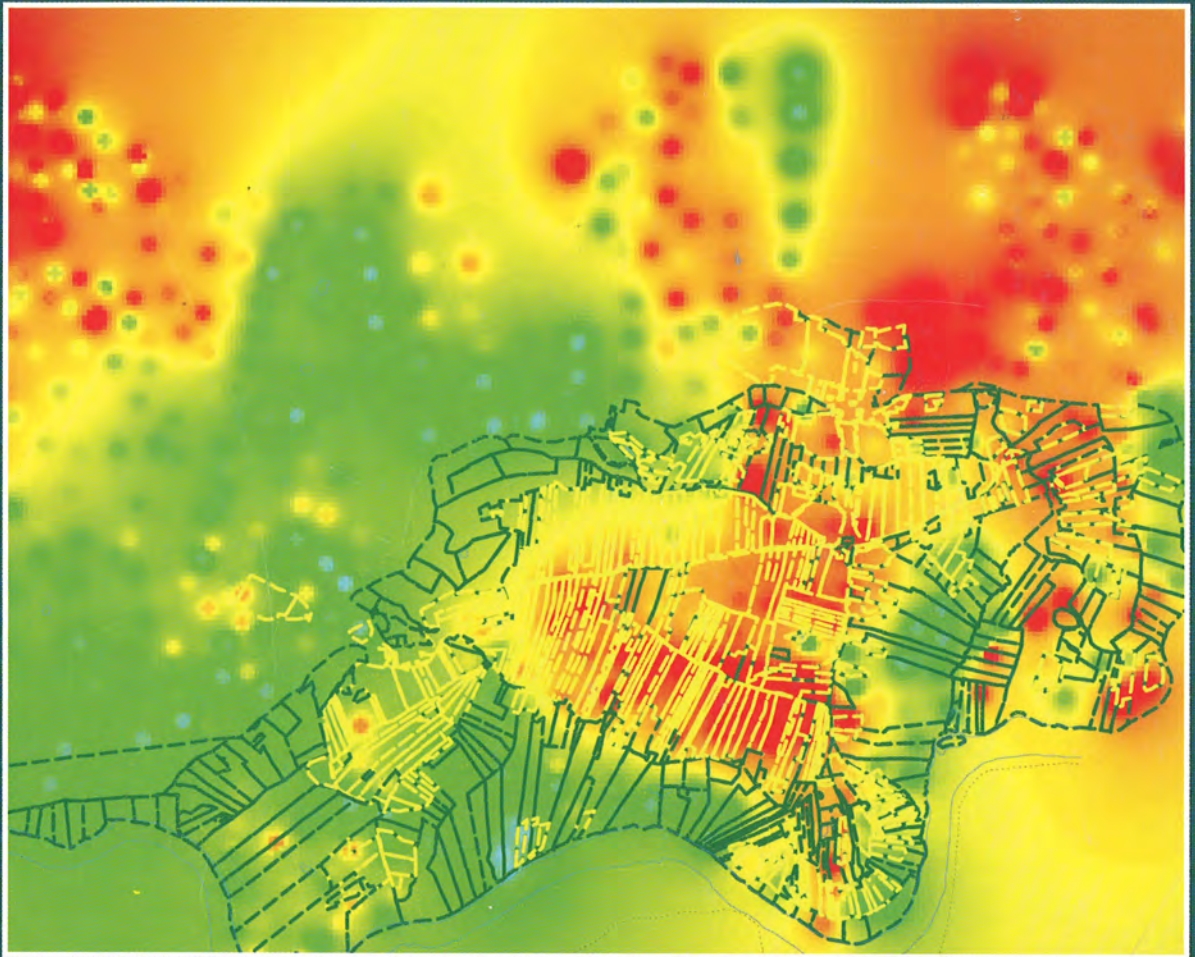


Utskrift 7



Utskrift 7

Innehåll

-
- 4 Redaktionellt
ERIK ROSENGREN
- 6 Köpstad, kungamakt och kyrka – några tankar om medeltidens Laholm
ING-MARIE NILSSON
- 26 Laholms medeltida kyrkogård vid Lagaholm
STAFFAN ANBERG
- 40 Gravar från Laholms landsförsamling, Lagaholm 1:1 och 6:1, RAÄ 38
CAROLIN ARCINI
- 50 LAHUND – Landsantikvariens laholmsundersökningar
En pilotstudie i Ösarp och Köpinge
LENA BJUGGNER, EVA PERSSON, ERIK ROSENGREN OCH PER WRANNING
- 76 Att skilja agnarna från vetet – spår av forntida sädeshantering i södra Halland
KARIN VIKLUND
- 86 ”Den starke Ahladräng” – eller när sagan snuddar sanningen
PER WRANNING
- 92 Mesolitikum längs Stensån
KENNETH ALEXANDERSSON
- 100 Hallands ”vandrande landsbyar”. Vägar till den dolda medeltida och
tidigmoderna agrarbebyggelsen
PÅR CONNELID OCH CATHARINA MASCHER
- 128 ”Åkeren full med stenrör” – om förekomsten av fornlämningsbeskrivningar
och fornlämningsindikationer i Hallands Landsbeskrifning 1729
LEIF HÄGGSTRÖM

Abstract

Town, King and Church – some thoughts on medieval Laholm

The article discusses several aspects of the urbanisation of Laholm, and the development of the town throughout the Middle Ages. The village Hov, some kilometres east of Laholm, is, on the basis of, among other things, place-names and archaeological material, interpreted as a possible earlier centre in the Laholm area, which in the late Viking Age or early Middle Ages was brought under royal control. Later the focus of power shifted to the Köpinge-Lagaholm area, presumably because of a better position in relation to land- and water-communications. In the article royal influence is regarded as a significant factor behind the formation of the town. The hypothesis is also put forward that the

houses of the so called trelleborg type, that were discovered through archaeological excavations west of the town, may be interpreted as marks of royal land-owning in the vicinity of Laholm. The possible importance of the king in the introduction of the Christian faith and in early church-building enterprises is also hinted, but the exact nature of the medieval parish structure in Laholm is difficult to comprehend. The development of the town church and other ecclesiastical institutions seem to indicate that the town did not experience any rapid growth during the later Middle Ages, but nevertheless remained an important local commercial centre in southern Halland.

Köpstad, kungamakt och kyrka

Några tankar om medeltidens Laholm

LAHOLM GÖR VISSERLIGEN anspråk på att vara Hallands äldsta stad, men får samtidigt finna sig i att också vara den minsta. I forskningshänseende erbjuder den emellertid goda möjligheter till diskussion kring en rad viktiga frågor om medeltida urbanisering och stadsutveckling. På följande sidor kommer några av dessa frågor att tas upp, med viss tonvikt på det kyrkdiga materialet.

Gamla och nya centra i Laholmsområdet

KÖPINGE

Många har i Köpinge, någon kilometer från Laholm, velat se en äldre handelsplats som föregått staden (t.ex. Ejwertz 1961:11f, Rosén 1992, Wranning 1996). Meningarna har dock gått isär beträffande hur denna förmodade handelsverksamhet skall förstås. Adolf Schüek har uppfattat de skånska köpingsorterna (inklusive Laholm) som vikingatida/tidigmedeltida platser för lokal handel (Schüek 1926:146ff), medan Erik Cinthio i stället velat sätta dem i samband med en långväga, vikingatida storbondehandel, som de kungligt anlagda städerna syftade till att undertrycka

(Cinthio 1975, även t.ex. Ersgård 1986). Här åskådliggörs de senaste decenniernas perspektivförskjutning i uppfattningen om den tidigmedeltida urbaniseringens drivkrafter, från en fokusering på handelsfunktionerna till en betoning av städernas roll som brohuvuden i en framväxande feodal samhällsstruktur.¹ Även andra tolkningar av Köpingsorterna har emellertid framförts, exempelvis har Sten Tesch velat se dem som kungligt kontrollerade handelsplatser under sen vikingatid/tidig medeltid, och Johan Callmer har uppfattat dem som handelsplatser från 1100-talets förra del under ärkebiskopens beskydd (Tesch 1983:73ff, Callmer 1984:69ff). Mot den senare teorin har dock Tesch framfört invändningen att det inte är tillräckligt väl belagt att orterna verkligen hörde till ärkesätet vid denna tid (Tesch 1991:139ff).

HOV

Även Hov i Ysby socken har utifrån sitt namn tillmätts betydelse under förhistorisk tid. Namnet Hov/Hof har ofta översatts med "gudahus", men ges nu vanligen en mer allmän tolkning som plats med särskild byggnad med funktioner i kulten och för sociala sammankomster (Sahlgren 1948:68 respektive Brink

1996:260). I området kring Hov finns ett flertal registrerade fornlämningar, främst stenåldersboplatser och bronsåldershögar, men även en del järnåldersgravar (fornminnesregistret, Nicklasson 1999a). En arkeologisk undersökning i närheten av Ysby kyrka 1993 gav boplatslämningar från bl.a förromersk och romersk järnålder (Westergaard 1993). Sannolikt är det också Hov i Ysby socken som avses i ett par skriftliga dokument från 1100-talets andra hälft. Av dessa framgår att kung Valdemar I någon gång mellan åren 1158 och 1162 till klostret i Ringsted donerade kyrkan i Hof med en rad tillhörande nyttigheter (DD 1:2 nr 131). År 1170 bekräftades denna donation av ärkebiskopen, varvid läget specificerades som Hofs socken i Halland (DD 1:3 nr 14). Äldre forskning har menat att den plats som åsyftas är Hov på Bjärehalvön (Olsson 1954:225 med referenser), men troligare är det, som Bertil Ejder föreslagit, Hov invid Ysby som avses (Ejder 1963, Ejwertz 1970).

KUNGALLEVET LAGAHOLM OCH HALLANDSLISTANS TORG

Hur långt tillbaka i tiden det kungliga jordägandet vid Laholm går är svårt att avgöra, men i kung Valdemars jordebok (omkr. 1230) omtalas Lagaholm som ett kungalev med tillhörande kungsgård (KVJ:29 och 36). Dess inkomster härrörde från landbor, en kvarn, laxfiskeri samt, inte minst, ett torg. Detta torg har i tidigare forskning vanligen uppfattats som det äldsta belägget för Laholm som stad (Bohlin 1929:165, Aakjaer i KVJ:212, 265, Sandklef 1954:497, Grill 1954:647), men under senare år har ökad vikt lagts vid uppfyllandet av mer formella urbaniseringskriterier, vilket medfört att ortens officiella

urbana debut förskjutits något framåt i tiden, till 1200-talets senare del eller 1300-talet (Redin 1982:25, Rosén 1992:45f). Uppgiften om torget skulle således kunna syfta på en preurban handelsverksamhet, förslagsvis i Köpinge (Redin 1982:24f, Rosén 1992:45f). Enligt hallandslistan tycks det dock finnas ett intimt samband mellan torg och kungalev, då dess intäkter förtecknas på samma sätt som andra kungalevsrelaterade inkomster. Detta bör kunna uppfattas som att kungen haft en viss kontroll över torgverksamheten.

KUNGENS LAGAHOLM

Under förutsättning att den ovan relaterade tolkningen av Hov i det skriftliga materialet är riktig, utgör detta belägg för ett kungligt jordägande i denna trakt under tidig medeltid. Från egendomen i Hov kom åtskilliga nyttiga jordbruks- och skogsprodukter samt fisk (DD 1:2 nr 131), men kan det, utöver detta, finnas andra orsaker till varför kungen intresserat sig för området? Hov har ibland uppfattats som ett äldre centrum i Höks härad (Sahlgren 1933:216, Hähnel 1971:51f och 1974), och en sådan tolkning finner visst stöd i det arkeologiska materialet. Den arkeologiska undersökningen av boplatsten i Hov gav material som tydde på ett visst välstånd, och Bengt Westergaard, som ledde utgrävningen, har menat att platsen bebotts av en lokal storman eller hövding, som också kan ha haft funktioner i kultutövningen (Westergaard 1993:30f). Då dessa lämningar är från romersk järnålder, är det emellertid en kronologisk lucka på minst 700 år fram till 1100-talets skriftliga uppgifter. Innebar upphörandet av den undersökta bosättningen i Hov att ortens betydelse som centralort försvunnit, eller enbart att bebyg-

gelsen flyttat till en annan lokal i närområdet, och att Hov fortlevt som centralort även under yngre järnålder? Frågan låter sig knappast besvaras i nuläget, men att denna trakt allmänt sett varit intressant i förhistorisk tid ur bl.a. kultiskt perspektiv framgår av att det i närheten av Hov, fast på norra sidan Lagan, finns en ort med namnet Ala, som kan vara bildat efter alhs, som vanligen har översatts med "tempel", men som Stefan Brink i stället vill tolka som en framträdande byggnad med speciell betydelse (Sahlgren 1948:35, Brink 1996:261f). Stefan Brink menar också att ortnamnsmateriet antyder att centralitetsfunktioner kan ha varit knutna till området under järnåldern. Kring Hov och Ysby finns åtskilliga ägonamn som tyder på kult- och tingsaktiviteter, t.ex. Tingsåkrarne, Thorskulla och Lunden (Brink 1998). Vid Hov har det också funnits möjligheter att vada över ån, och man kan spekulera i om detta kan ha varit en faktor av betydelse om Hov fungerat som centralort och/eller kultlokal. Att platsen varit lätt tillgänglig för människor på båda sidor om Lagan skulle kunna tyda på att dess betydelse sträckt sig utanför det omedelbara närområdet. I ett uppbyggnadsskede av den regala administrationen bör det ha legat i kronans intresse att tillskansa sig kontroll över sådana särskilt viktiga platser i landskapet, för att splittra eller krossa en äldre, lokal maktstruktur. Betydelsen av Hov är alltså svårbedömd, och man bör inte bortse från den högst reella möjligheten att andra, och ännu okända omständigheter, kan ha påverkat hur de medeltida maktstrukturerna kom att etablerats. Exempelvis har Stefan Brink, med anledning av de senaste årens intensifierade diskussioner kring järnålderns s.k. centralplatser, framkastat tan-

ken att Tönnersa i Eldsberga socken i Tönnersjö härad kan ha utgjort ett äldre centrum i Sydhalland. Brink menar att detta ortnamn skulle kunna tolkas som Tundarhusa(r), och alltså innehålla ordet husa(r), en namntyp som kommit att förknippas med platser med centralortsfunktioner (Brink 1998). Hypotesen är intressant, inte minst då Tönnersa i 1645 års jordebok är den i särklass största byn inte bara i Tönnersjö härad utan i hela södra Halland (Sahlgren 1948). Att vidare arkeologiska undersökningar kan medföra upptäckter av nya lokaler av "centralplats-typ", framgår med all önskvärd tydlighet av det senaste decenniets utgrävningar på platser som Slöinge, Varla och Stafinge (Lundqvist 1998, Lundqvist 1997, Lundqvist & Schaller Åhrberg 1998, Nicklasson 1999b). Vår karta över järnålderns makttopografi i Halland är långt ifrån färdigritad.

UNDER 1100-TALETs andra hälft avstod emellertid kungen jord i Hov till kyrkan.² Vid samma tid skänktes också jord i mellersta Halland till Esirom kloster (DD 1:3 nr 55), och möjligen kan grunden till Ås kloster ha varit en kunglig donation (Redin 1983:34, Sandklef 1952). Dessa händelser sammanfaller i tid med en rationalisering av den statliga administrationen, där kungalevens uppgifter allt mer kom att övertas av större förvaltningsenheter vid riksborgar och i residensstäder (Rasmussen 1964:516, Andrén 1983:54). Även om centralmaktens jordägande vid Lagaholm mycket väl kan gå tillbaka till medeltidens början, vittnar jordeboken om kungens intresse för Lagaholm i början av 1200-talet. När Hov gick tillbaka ökade alltså Laga-

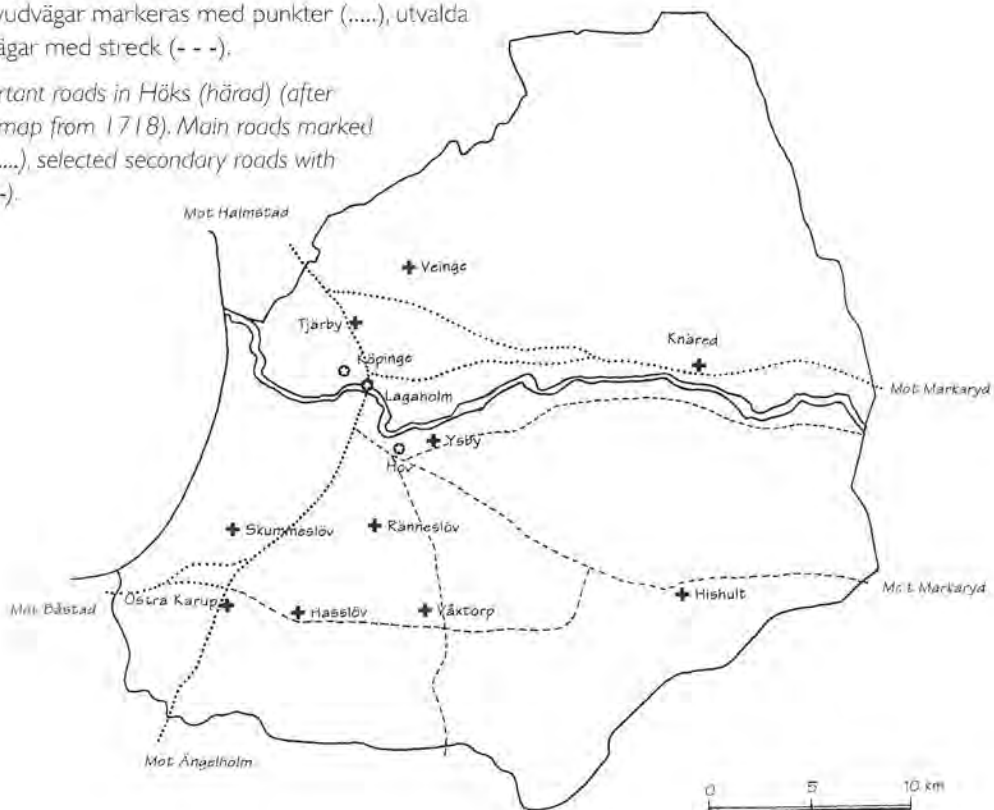
holm i betydelse. Vilken kan bakgrunden till detta ha varit? Om Hov varit ett förkristet kultcentrum, gick denna funktion förlorad när bygden kristnades. Detta diskuteras mer ingående i ett senare avsnitt. Under medeltiden fick de långväga kommunikationslederna till lands större betydelse, i synnerhet den nord-sydliga kustvägen och de tvärgående vägarna längs med åarna. Detta antyds exempelvis av att flertalet av Hallands tidigmedeltida kungsgårdar legat på platser där en å möter en viktigare landsväg. Vid Lagaholm³ sammanstrålade vattenleden via Lagan med vägen mellan Skåne och norra Halland, och här avvek också Lagastigen in mot Småland (se fig. 1). Ett bättre läge i relation till (och förmodligen för

kontroll över) dessa kommunikationsleder kan svårligen tänkas. Kan slutligen inte en handelsplats i Köpinge ha stimulerat det kungliga intresset för Laholmsområdet? Det är anmärkningsvärt att det endast är vid Lagaholm som hallandslistan omtalar ett torg. Varför inte i Halmstad, som också var kungalev, hade ett likartat geografiskt läge, och som dessutom bara några decennier efter jordebokens nedtecknande uppvisar klara urbana drag? Köpinge skulle kunna vara en förklaring – att kungen önskat få kontroll över ortens handelsverksamhet – men man bör inte bortse från möjligheten att Köpinge kanske redan var under kunglig kontroll, eller att orten vid denna tid inte hade några merkantila funktioner.

Figur 1

Viktigare vägar i Höks härad (efter Söderlings karta från 1718). Huvudvägar markeras med punkter (.....), utvalda sekundärvägar med streck (- - -).

More important roads in Höks (härad) (after Söderling's map from 1718). Main roads marked with dots (.....), selected secondary roads with dashes (- - -).



Makt- och samhällsstruktur i Laholmsområdet på medeltiden

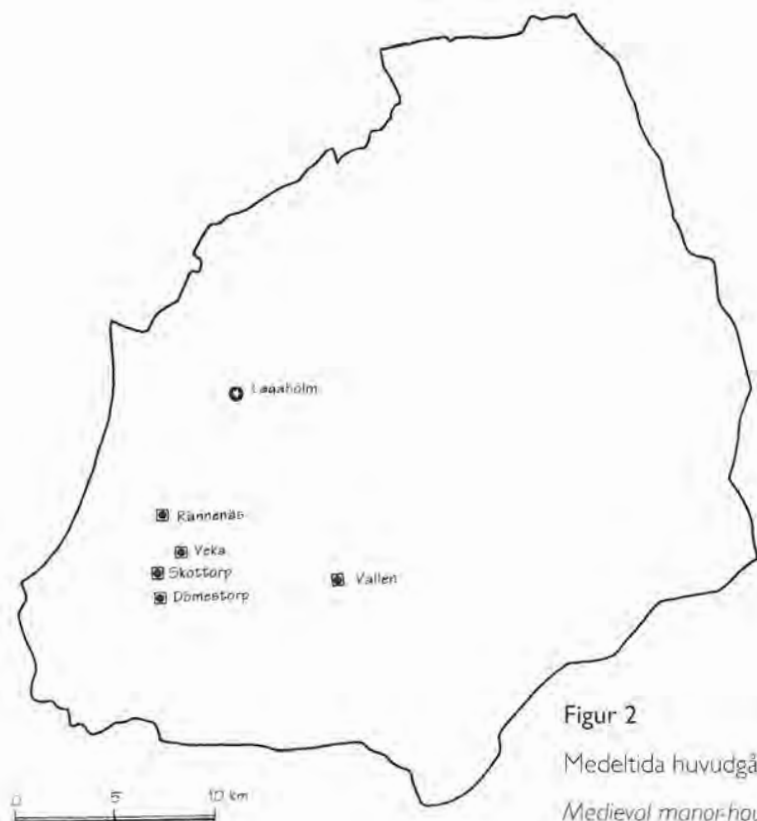
DET BEFÄSTA LAGAHOLM

Senast på 1200-talet är alltså kungamakten etablerad i Laholmsområdet. Kungsgårdens exakta läge framgår inte av skriftligt material, men det har ofta antagits att den legat på ungefär samma plats som den historiskt kända borganläggningen (Rosén 1992:45, Wranning 1996:94, Bengtsson 1954:775, Ejwertz 1961: 12), även om Redin framför tanken att den kan ha legat i Köpinge (Redin 1982:24f). Om kungsgården från början varit befäst är oklart,⁴ men uppgifter från senare delen av 1200-talet och början av 1300-talet gör det troligt att den åtminstone då var det. Det medeltida fäs-

ter bör ha legat i den sydöstra delen av Laga-holmen. I samband med restaureringsarbeten på 1920- och 1930-talen framkom nämligen i detta område rester av medeltida tegelmurverk. Möjligen kan det oktagonala kärntorn, som ingått i Kristian IV:s sedermera raserade renässansbefästning, också ha haft medeltida ursprung (Salvén 1929, Bengtsson 1954:775 ff).

HUVUDGÅRDAR I HÖKS HÄRAD

En antydning om hur det aristokratiska jordägandet varit fördelat i häradet under medeltiden ges av den geografiska spridningen av adliga huvudgårdar (se fig. 2). Även om det är först under 1300-talet de börjar figurera i det skriftliga materialet, kan man förmodligen räkna med att rötterna till detta frälse var till



Figur 2

Medeltida huvudgårdar i Höks härad.

Medieval manor-houses in Höks (härad)

städes redan under äldre medelrid. Veka i Skummeslövs socken nämns för första gången 1336, och även Rännenäs i samma socken och Wallen i Våxtorps socken bör ha existerat under 1300-talet. På 1400-talet omtalas Skottorp i Skummeslövs socken, som förmodas ha efterträtt Veka, och i slutet av samma århundrade också Dömostorp i Hasslövs socken (Kjellberg 1968).⁵

TRELLEBORGSHUSENS GÅTA

I samband med arkeologiska undersökningar 1993 och 1995 har det på flera platser i Laholms landsförsamling framkommit trelleborgshus, en hustyp som först framträdde i de kungliga ringborgarna under sent 900-tal, och som i Halland i övrigt endast påträffats i Varla vid Kungsbacka. I samtliga fall har husen alltså framkommit i anslutning till kungliga etableringar, och Per Wranning har framkastat tanken att det första trelleborgshuset i Laholmsområdet kan ha varit en tidig fas av Lagaholms kungsgård (Wranning 1996). De sydhalländska trelleborgshusen är av normal långhusstorlek, men uppvisar en hel del konstruktionsmässiga variationer sinsemellan (Bjuggner & Rosengren 1999:96). Trelleborgshusarkitekturen har i forskningen kommit att tillmätas särskild betydelse. I huvudsak har detta gått ut på att arkitekturen, genom sitt kungliga ursprung, erhållit ett symbolvärde som utnyttjats av någorlunda välbeställda bönder, som, genom att anta den etablerade maktens speciella arkitektur, önskat signalera sin egen betydelse (t.ex. Wranning 1999:48). Lena Bjuggner och Erik Rosengren har fört argumentationen ett steg vidare i det att de uppfattar den differentierade sydhalländska trelleborgshusarkitekturen som tecken på en svag kunga-

makt, som inte förmått hävda sin företrädesrätt till byggnadsformen (Bjuggner & Rosengren 1999:96).

Av särskilt intresse i detta sammanhang är diskussionen kring Ösarp, den största och tidigast etablerade gården, som ligger endast någon kilometer från Köpinge. Bjuggner & Rosengren har velat se denna plats bebodd av storbönder med intressen i en handelsplats i Köpinge. Att gården på 1200-talet delades upp på två enheter uppfattas som ett resultat av att den, till följd av staden Laholms uppkomst, förlorat i betydelse (Bjuggner & Rosengren 1999:94). Man skulle emellertid också kunna tänka sig en annorlunda tolkning av trelleborgshusarkitekturen. Av det skriftliga materialet framgår att kungen besatt jord i Laholmsområdet som brukades av landbor (KVJ:36). Kan de hus av trelleborgstyp som påträffats i området vara de synliga spåren efter ett sådant kungligt jordägande? Att dessa gårdars brukare var de coloni som enligt hallandslistan lydde under Lagaholm? Hallandslistan talar dock inte om exakt var kronans jordar låg, och ett annat problem i sammanhanget är givetvis också kronologin; att jordebokens uppgifter hör till ett senare skede än de arkeologiskt undersökta husen.

Jag menar trots detta att materialet ger tillräckligt stöd för att en teori om ett icke obetydligt kungligt jordägande i Laholmsområdet som går tillbaka till medeltidens början skall vara värd att pröva. Trelleborgshusarkitekturen kan enligt denna tolkning ha anammats som ett för omvärlden synligt tecken på gårdarnas anknytning till kronan. I detta sammanhang spelar det mindre roll om husen i detalj följer mallen för ett korrekt trelleborgshus; huvudsaken var att de lätt kunde kännas igen som

kungens gårdar. Om Ösarpsgården skiljer sig från det övriga materialet skulle man kunna tänka sig att det är frågan om en kunglig storgård, kanske ledd av en kunglig bryte.

Man kan emellertid också tänka sig att Ösarpsgårdens ägare kan ha varit en självägande bonde som mer frivilligt valt att ställa sig till kungamaktens förfogande. Genom att bli kungens man kunde personer med en viss position i samhället hoppas att befästa och utöka denna maktställning. Under äldre medeltid vilade den statliga administrationen till en betydande del på lokala företrädare, vilket exempelvis framgår av den betydelse styresmännen hade inom ledungsväsendet och det senare ledungsbaserade skattesystemet (Christensen 1965: 445f). Höks härads fyra skipaen (skeppslag) stod enligt hallandslistan under ledning av Aaron, Rethaer, Petrus och Arnwiths söner (KVJ:37). Det är tänkbart att innehavaren av Ösarps gård, också kan ha funnit det fördelaktigt att ingå i centralmaktens tjänst. I stället för att ha antagits av fri vilja, i syfte att manifesteras sociala pretentioner, skulle således trelleborgsarkitekturen kunna signalera att man underställt sig centralmakten och låtit sig inordnas i en ny hierarki, antingen genom att bruka kungens jord eller kanske utföra tjänst hos centralmakten. Trelleborgsarkitekturen blir alltså i denna alternativa tolkning inte uttryck för status/makt hos den enskilda gården utan i stället för ett beroendeförhållande till makten.

KUNGENS KÖPINGE?

De senmedeltida huvudgårdarnas lokalisering tyder på att det aristokratiska inflytandet varit särskilt framträdande i den södra delen av Laholmsläppen. Denna bild kan möjligen

också stärkas av den frekventa förekomsten av romanska västtorn vid kyrkorna i detta område.⁶ Vidare bör det ha funnits ett kungligt jordägande i häradets centrala delar, vars omfattning visserligen är svårbedömd, men som antyds i både Hov-dokumentet och hallandslistan. Ett dylikt förhållande skulle också kunna kasta ljus över denna trakts annars iögonfallande brist på mer betydande adliga huvudgårdar.

De arkeologiskt konstaterade trelleborgshusen har också föreslagits som möjliga indikationer på tidigt kungligt jordägande kring Laholm. Vad innebär detta för tolkningen av den förmodade vikingatida eller tidigmedeltida handelsplatsen i Köpinge? Om man antar att kungen redan under tidig medeltid hade direkt inflytande i området omedelbart söder om Köpinge – är det då inte också möjligt att centralmakten kunnat kontrollera handelsutbytet på denna ort, och kanske till och med tagit initiativ till en sådan verksamhet? Härmed avdramatiseras flytten till Laholm och skillnaden mellan Köpinge och Laholm blir främst en kronologisk (samt givetvis en därmed sammanhängande kvalitativ) sådan. Frågan om lokaliseringen av hallandslistans foro kan därmed sägas bli av något mindre vital betydelse, då verksamhetens grundläggande förutsättningar var likartade på båda platserna. Uppkomsten av Laholms stad kan då snarare ses som uttryck för etableringen av en mer välorganiserad högmedeltida centraladministration än en uppgörelse med lokala aristokratiska intressen. I stället för att uppfatta stadsanläggandet som ett led i en strategi att bringa området under kungens kontroll, kan stadens uppkomst ses som en verkan av inre förändringar av centralmaktens roll som äger rum

under 1200-talet. Andra tecken på en sådan maktens konsolidering kan vara befästandet av Lagaholms kungsgård och en omorganisation av den kyrkliga situationen i Laholmsområdet. Även om denna tolkning således tonar ner polariseringen mellan Köpinge och Laholms stad som uttryck för olika samhällsstrukturer och maktintressen, innebär detta inte att man behöver gå tillbaka till äldre tiders idylliserande syn på förhållandet mellan orterna. Etableringen av kunglig överhöghet i de centrala områdena i sydligaste Halland behöver ingalunda ha skett utan motsättningar, men det är tänkbart att tidpunkten för en sådan konflikt skall förskjutas något tillbaka i tiden, från 1200-talet till 1000-talet.

Kyrkans etablering i Laholmsområdet under äldre medeltid

BEGRAVNINGSPLATSEN VID LAGAHOLMS FÄSTNING

Övergången till medeltid innebar också förändringar i religion och världsuppfattning. Ett påtagligt uttryck för detta utgör den gravplats som påträffades 1930 vid Lagaholms fästningsruin. Det antogs från början att gravarna sammanhört med fästningen (Erik Salvén 1932), men arkeologiska undersökningar på 1970- och 1990-talen har visat att det rör sig om en stor, medeltida begravningsplats. Dess minimimått har uppskattats till minst 2200 kvm, och den bör ha rymt mellan 2000 och 5000 individer. Användningstiden har beräknats till från medeltidens början och åtminstone fram till 1300-talet, möjligen en bit in på 1400-talet (Anberg 1994:15f). Renässansbefästningens utbyggnad ger dock en främre kronologisk gräns för platsens nyttjande, då

flera gravar var skadade av dess vallgrav, tillkommen 1610-17 (Bengtsson 1954:853ff). Säkra spår av någon kyrkobyggnad har inte påträffats, men begravningsplatsens storlek och förmodade långa funktionstid talar för att en sådan funnits i närheten.

LAHOLMS KYRKAS S:T CLEMENS PATROCINIUM

Den enda kända medeltida kyrkan i Laholm är belägen på den södra Lagasidan, och har patrociniennamnet S:t Clemens, vilket är belagt för första gången 1526 (Redin 1982:18). Erik Cinthio har, vid en genomgång av ett antal tidigmedeltida städer med S:t Clemenskyrkor, funnit att kyrkorna i regel anlagts på 1000-talet, särskilt under århundradets förra hälft. Clemenskyrkorna låg vanligen vid kusten, på platser som var, eller skulle utvecklas till, politiskt viktiga städer, och hos flertalet kunde en anknytning till kungamakten beläggas (Cinthio 1968:110f). Laholm ingår inte i studien, men skulle möjligen kunna tolkas utifrån samma modell. I Laholm är dock S:t Clemenspatrociniets ålder och ursprungliga kyrkotillhörighet oklar. Laholms medeltida kyrka var uppförd i tegel och kan därför knappast vara äldre än 1200-talets början, och om patrociniets ålder är äldre än så måste det ha överförts från en annan kyrka, antingen en föregångare på platsen eller någon annanstans ifrån.

EN KUNGLIG KYRKOSTRUKTUR?

Det är knappast någon överraskning att kristendomens introduktion och den tidigmedeltida kyrkans organisation i Halland är frågor som är mycket lite utforskade. Källmaterialet, både det arkeologiska och det skriftliga, är minst sagt magert. Trots riskerna att de få in-

dikationer som finns övertolkas, menar jag att det är viktigt att ändå diskutera dessa frågor.

Under 1980- och 1990-talen har många kyrkoforskare, med inspiration från kontinenten och inte minst anglosaxiskt område, undersökt om man inte också i Skandinavien kan finna en bakgrund till det historiskt kända sockensystemet i äldre huvud- eller storsocknar. De menas ha haft sitt ursprung i kungliga eller centralkyrkliga initiativ, medan den fortsatta kyrkliga utbyggnaden fullföljts under stor medverkan av lokal aristokrati (se exempelvis Anglert 1989:237ff, Morris 1989: 93ff). Här utvecklingen i Sydhalland förlöpt på liknande sätt? Det kan finnas en del som pekar i denna riktning. I flera fall kan tecken på kyrklig verksamhet knytas till platser med kunglig närvaro. I kungalevsorten Halmstad (Övraby) torde den medeltida stenkyrkan från 1100-talet ha föregåtts av en träkyrka (Augustsson 1980:14). I Laholm finns en begravningsplats med tidigmedeltida rötter och ett S:t Clemenspatrocinium av oklar ålder, och det har spekulerats i om den förmodade, till begravningsplatsen hörande kyrkan, kan ha varit en kunglig stiftelse (Rosén 1992:45, Anberg 1994:17).

Man kan härvid erinra om resultat som framkom 1994 vid undersökningar i närheten av den s.k. Sverkersgården i Alvastra. I anslutning till den unika kryptkyrkan påträffades en stor kristen kyrkogård som använts under en relativt kort period under 1000- och 1100-talen (Ersgård 1996:12ff). Sannolikt har kristna från ett större område i Alvastrabygden kunnat gravläggas här, innan uppkomsten av ett system med lokala sockenkyrkor med begravningsrätt. Möjligen skulle begravningsplatsen vid Lagaholm kunna ha en liknande

bakgrund. Vid 1100-talets mitt fanns också en kyrka, byggd på kunglig mark, i Hov. När en tidigmedeltida kyrka kan knytas till en ort med namnet Hov, väcker detta onekligen frågor kring mission och kristnande. Har halländska Hov spelat en roll i missionshänseende, i det att man på detta sätt önskat slå till mot ett lokalt centrum för förkristen kult? Har kyrkans tillkomst syftat till att befrämja kristendomens etablering i området, t.ex. genom att härifrån tillhandahålla kyrkliga tjänster för människor utanför det omedelbara närområdet? Eller har kyrkan anlagts helt enkelt för att detta varit kutym på kungliga egendomar? Exakt vad kyrkan i Hof haft för funktion är svårt att få grepp på, men den visar, liksom de övriga fallen, på ett nära rumsligt samband mellan kungamaktens och kyrkans etableringar under äldre medeltid.

Kyrkobyggande och sockenbildning

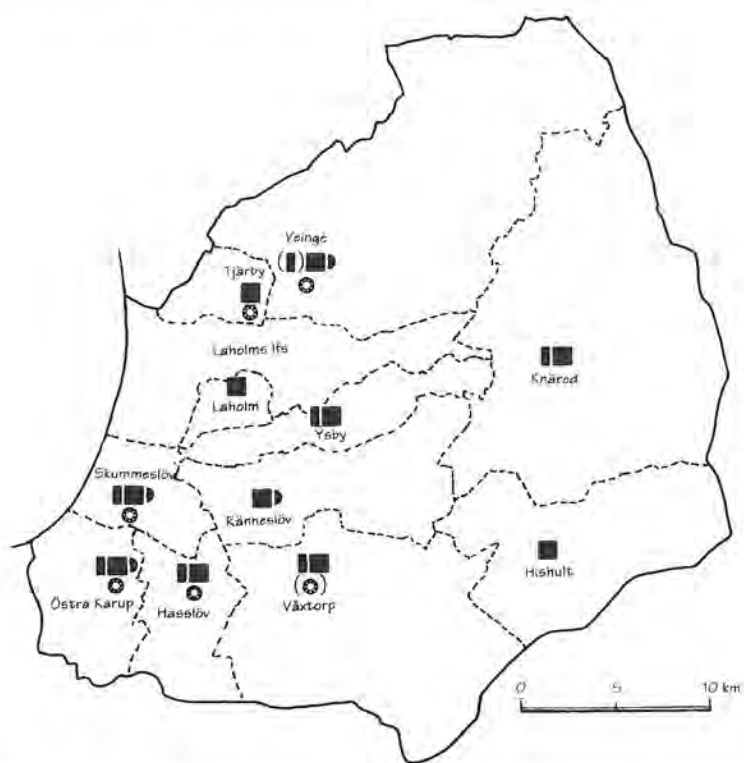
KYRKOR I HÖKS HÄRAD

Ett något senare stadium i den kyrkoorganisatoriska utvecklingen vittnar häradets medeltida stenkyrkor om. De har förmodligen byggts, eller inom kort tid kommit att fungera som, sockenkyrkor.

Av Höks härads 11 medeltida stenkyrkor bevarar tre i huvudsak sina medeltida mursträckningar (Skummeslöv, Växtorp, Ysby), fem är delvis bevarade eller innehåller medeltida murverk (Hasslöv, Laholm, Ränneslöv, Veinge, Östra Karup) medan tre är helt rivna (Hishult, Knäred, Tjärby). Samtliga kyrkor har haft romansk planform med rektangulärt långhus och smalare kor, där fyra har haft

absidial avslutning och de övriga rak östvägg. Flera av kyrkorna har också varit försedda med romanska västtorn (se fig. 3). Samtliga kyrkor har varit byggda i sten utom Laholm, Ysby och Tjärby, som huvudsakligen varit av tegel. Då få kyrkor har undersökts arkeologiskt eller byggnadsarkeologiskt, och byggnaderna i hög grad saknar tidstypiska karaktäristika i arkitektur och byggnadsteknik, är de också svårdaterade. I äldre forskning har ofta kyrkornas planformer fått tjäna som dateringsunderlag (Gunnäs 1915, Salvén 1940). Erik Salvén har menat att det finns en kronologisk

skillnad mellan absidkyrkor och kyrkor med rakt avslutade kor, där de förra hänförs till perioden 1000-tal - början av 1200-talet, medan kyrkorna med rakt kor till perioden 1250 - 1400 (Salvén 1940:35). Koravslutningens utformning kan dock bero på många faktorer, som ekonomiska och sociala förhållanden och kulturella impulser, och jag menar att det inte finns något som hindrar att båda kyrktyperna hör hemma i perioden före 1350. Exempelvis förekommer västtorn av romansk typ och äldre dopfuntar både vid absidkyrkor och kyrkor med rakt avslutade kor.⁷



Figur 3

Medeltida kyrkor och socknar i Höks härad.
 Kyrka med romanskt västtorn, kor och absid **▬▬▬**.
 Kyrka med romanskt västtorn och rakt avslutat kor **▬▬**. Kyrka med kor och absid **▬▬**.
 Kyrka med rakt avslutat kor **▬**.
 Dopfunt från före 1250 **⊗**.
 Osäkra inom parentes.

Medieval churches and parishes of Höks hundred.
Church with Romanesque west-tower, chancel and apse **▬▬▬**.
Church with Romanesque west-tower and straight-ended chancel **▬▬**. *Church with chancel and apse* **▬▬**. *Church with straight-ended chancel* **▬**. *Baptismal font from before 1250* **⊗**.
Uncertain in brackets.

LAHOLMS S:T CLEMENSKYRKA

Av Laholms medeltida kyrka återstår idag föga utom tornet och delar av långhusets västmur. Kyrkan var uppförd i tegel och hade långhus med smalare, sannolikt rakt avslutat kor. I kyrkans västra del fanns vapenhus och ett kraftigt torn i jämbredd med långhuset, troligen sekundärt tillfogat under 1400-talet. Harald Nilsson har på stilmässiga grunder daterat kyrkan till omkring 1225 (Nilsson, H. 1929), men det är tveksamt om en så pass exakt datering är möjlig utifrån befintlig kunskap.

LAHOLMS STADS- OCH LANDSFÖRSAMLING

De många osäkra faktorerna i Laholmsområdets tidigmedeltida historia försvårar också förståelsen av dess kyrkliga organisation. Även om Köpinge, så vitt är känt, inte blivit centrum för någon sockenbildning, finns i området ändå två socknar, Laholms stads- och landsförsamling. Det finns också två medeltida begravningsplatser, vid Lagaholm respektive S:t Clemenskyrkan (det senmedeltida S:ta Gertudskapellet oräknat), och det är sannolikt att båda varit knutna till kyrkliga stiftelser. Hur var förhållandet dem emellan, och varför finns det två socknar i Laholmsområdet? Följande är några tänkbara alternativ:

1) Det kan ha varit fråga om endast en kyrkostiftelse, ursprungligen belägen vid Lagaholm, men sedermera flyttad till södra Lagastranden, kanske i samband med tegelkyrkans färdigställande eller ortens urbanisering. Om S:t Clemenspatrociniets är av tidigmedeltida ursprung skulle det kunna ha överförts dit från en äldre kyrka vid Lagaholm.

2) Den förmodade kyrkobyggnaden vid Lagaholm kan ha stått utanför det ordinarie sockensystemet, och i stället varit en kungs-

gårdskyrka eller -kapell. Möjligen kan den också i ett äldre skede, före etablerandet av det historiskt kända sockensystemet, haft till uppgift att bestå Laholmsområdets kristna med kyrklig betjäning. Vid den senare tillkomsten av sockenkyrkan på södra Lagastranden, kom en del av denna kyrkas funktioner att överföras dit (kanske i kombination med S:t Clemenspatrociniets).

3) De båda kyrkostiftelserna kan ha haft var sin, sinsemellan oberoende, socken, knuten till by- respektive stadsbebyggelse i området. Vilken av dessa som ursprungligen hört till staden är oklart, då stadens tidiga lokalisering är osäker. Kyrkan på södra Lagastranden kom senare att bli den enda kyrkan i området, med ansvar för båda socknarna.

4) Kyrkorna kan ha sammanhört i ett huvudkyrko - annexkyrkoförhållande eller ett kyrka - kapellförhållande, som också kan ha förändrats över tid. En tidigare huvudkyrka, förslagsvis vid Lagaholm, kan således ha fått annexstatus, exempelvis i samband med Laholms urbanisering eller tegelkyrkans uppförande. Ett näraliggande exempel på en liknande utveckling är Halmstad. Ursprungligen en lantkyrka fick kyrkan i Halmstad (Övraby) i samband med ortens urbanisering funktioner som stadskyrka. Även efter stadens flyttning till den nuvarande platsen på 1320-talet behöll kyrkan åtminstone fram till mitten av 1400-talet sin status som huvudkyrka. År 1530 omtalas dock att förhållandet varit det omvända med Halmstads stadskyrka som huvudkyrka för lantkyrkan i Övraby, vars församling också så småningom, till följd av förstörelsen av kyrkan i samband med nordiska sjuårskriget 1563, slogs samman med Halmstad (Augustsson 1980:13). Detta kan också

jämföras med Anders Andréns teorier om sockenbildningen i städer med endast en kyrka.⁸

Jag menar att det är svårt att säga vilken av dessa möjligheter som är den mest sannolika, därtill är källmaterialet helt enkelt för bräckligt. Ytterligare kunskap om den förmodade kyrkostiftelsen vid Lagaholm, och om S:t Clemenskyrkans ålder och eventuella föregångare skulle behövas. Det är dock troligt att S:t Clemenskyrkan under senmedeltiden kommit att fungera som stadskyrka för Laholm. Möjligen var det vid nedläggandet av begravningsplatsen vid Lagaholm som S:t Clemenskyrkan blev församlingskyrka även för Laholms landsförsamling.

Expansion eller stagnation? Utvecklingen i Laholmsområdet under senmedeltiden

SKOGSBÖNDER OCH HISHULTSJÄRN

Av kung Valdemars jordebok framgår att kungen under 1200-talets förra hälft hade betydande intressen i Hallands skogsbygder. Enligt kungalevlistan gjorde kungen anspråk på allmanningen och de bebyggelser som uppkom på denna, och beträffande Höks härad hade han också inkomster från "Wlgaris incolatus", vilket översatts med fästegodset på allmanningen eller den allmänna landbobebyggelsen (Aakjaers översättning i KVJ:126 respektive Runquist 1969:88). Att kolonisering i skogsbygderna vid denna tid pågick framgår av hallandslistans skatteenhet "opida siluestra" eller skogsbyar. Även ortnamnsmaterialet vittnar om en ökning av bebyggelsen (Nilsson, I-M 1994:21f).

Åtskilliga belägg för järnhantering har också framkommit i sydöstligaste Halland, i Hishults och delar av Knäreds och Våxtorps socknar. C-14 dateringar tyder på att verksamheten hör hemma i hög- och senmedeltid, 1200-tal till 1400-tal (Strömberg 1991). Sannolikt skall detta sättas i samband med kronolänet Iszolthe (Hishult), som genom ett mageskifte (ägobyte) 1574 kom i frälseägo (Ejwertz 1976:70ff.) Axel Ejwertz har velat identifiera Hishults län med hallandslistans Wlgaris incolatus (Ejwertz 1951). Sammantaget visar detta på en ökad betydelse för den halländska skogsbygden under medeltiden, och även på centralmaktens intressen i denna skogsbygd.

SENMEDELTIDA KYRKOFÖRÄNDRINGAR

Senmedeltiden innebar en del förändringar av kyrkorna i Höks härad. Vid samtliga kyrkor tillbyggdes vapenhus. Hishults och Tjärby kyrkor bör ha utvidgats västerut, och troligen tillbyggdes västtorn i Laholm och Ränneslöv (Wienberg 1993). Flertalet kyrkor försågs också, åtminstone delvis, med tegelvalv (Hasselöv, Laholm (tornet), Ränneslöv, Skummeslöv (tornet), Tjärby, Veinge, Våxtorp, Ysby och Östra Karup). Jämfört med andra delar av Halland har Höks härad varit tämligen välförsett med medeltida valv. Jes Wienberg har menat att en hög frekvens gotiska tegelvalv i kyrkorna är en indikation på en god ekonomisk förmåga. (Wienberg 1986).

Jag vill dock i detta fall snarare uppfatta valvförekomsten som ett exempel på regional variation, på samma sätt som de romanska västtornen företrädesvis är en sydhalländsk företeelse och de efterreformatoriska östförlängningarna en nordhalländsk. De senmedeltida kyrkoförändringarna i Höks härad tycks

alltså generellt överensstämma med utvecklingen på andra håll.

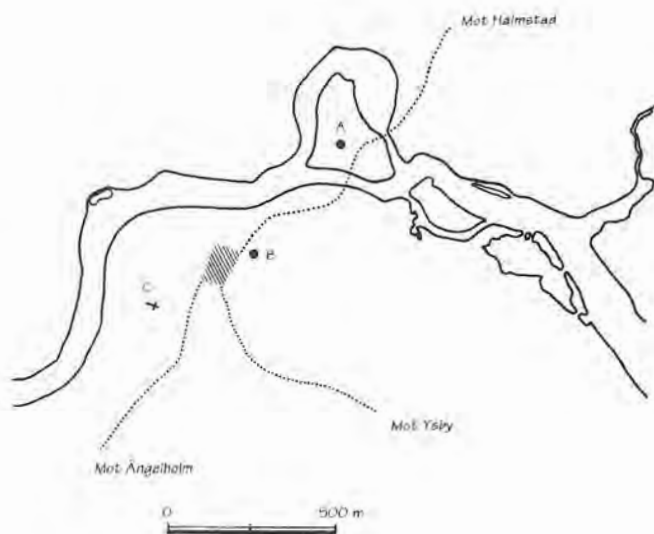
S:TA GERTRUDSKAPELLET I LAHOLM

Förutom S:t Clemenskyrkan är Laholms enda övriga kyrkliga institution ett S:ta Gertrudskapell. Det omtalas 1475 (capella sancte Gertrudis in Laucholm) i ett påvligt indulgensenbrev utställt till Barbara Brahe till Bollerup, där det sägs ha instiftats och utrustats av hennes far, Tortullus, troligen Torkill Brahe på Rännensås (LÄUB:225f). Axel Ejwertz menar att kapellet bör ha instiftats strax före hans död i slutet av 1440-talet (Ejwertz 1961:92). Skelett och skelettdelar som menats tillhöra S:ta Gertrudskapellet har påträffats i Köpmansgatan och kvarteret Svanen (Ejwertz 1961:104).

SENMEDELTIDENS LAHOLM

Medeltidens Laholm är fortfarande inte exakt lokaliserat. Arkeologiska undersökningar inom den nuvarande stadskärnan har i bästa fall endast givit osäkert daterade senmedeltida eller efterreformatoriska kulturlager (Redin

1982, Bjugger 1990). Det har ofta antagits att Gamlebyområdet vid kyrkan varit stadens medeltida centralområde (Ejwertz 1961:13ff), men detta har inte kunnat verifieras arkeologiskt. Lokaliseringen av S:ta Gertrudskapellet visar dock på senmedeltida verksamhet i närheten av det nuvarande torget. Om detta är en indikation på en mer omfattande stadsbebyggelse i detta område är dock osäkert, då kapellets läge i första hand bör ha bestämts av relationen till kommunikationslederna. S:ta Gertrudskapellen byggdes ofta vid infartsvägarna till medeltida städer (Liebgott 1982:166). Laholm härjades 1624 och 1637 av stadsbränder och den nuvarande stadsplanen bör vara resultat av en reglering till följd härav, precis som Halmstad reglerades efter stadsbranden 1619. Stadskartor från nyare tid torde därför ha begränsad utsagokraft om medeltida förhållanden, men möjligen kan man ändå utifrån detta material göra vissa antaganden angående äldre vägförbindelser. Kartorna kan, med stöd av S:ta Gertrudskapellets läge, ge en viss uppfattning om hur kust-



Figur 4

Viktigare vägsträckningar genom Laholm enligt stadskartor från 1600-talet,⁹ i relation till torget (skrafferat), begravningsplatsen vid Lagaholm (A), S:t Gertrudskapellet (B) och S:t Clemenskyrkan (C).

Main roads through Laholm according to town-maps from the 17th century, in relation to the marketplace (shaded) the burial-ground at Lagaholm (A), the chapel of St Gertrud (B) and the church of St Clemens (C).

vägen mellan Skåne och norra Halland under medeltiden passerade staden. Av detta material framgår också hur vägen österut, mot Ysby, ansluter till torgets sydöstra hörn (se fig. 4). Denna väg sammanlöp strax innan Laholm (enligt Söderlings karta från 1718) med vägar från Hishult och Våxtorp, vilket gör den till den huvudsakliga kommunikationsleden med häradets sydöstra delar (se fig. 1). Om man betraktar torget som en efterreformatorisk skapelse, och i stället extrapolerar vägens sträckning från den punkt där den börjar vika av mot detta torg, hamnar man i området strax öster om S:t Clemenskyrkan.

Är detta ett förhållande som går tillbaka till medeltiden, och kan det i så fall ha varit av betydelse för kyrkans placering? Och, kanske än viktigare, kan det ha påverkat stadens senmedeltida lokalisering? Att skogsbygdens betydelse bör ha ökat under medeltidens lopp har tidigare omtalats, och möjligen kan den senmedeltida nedgången inom jordbruket också i någon mån gynnat dessa trakter. Som en följd av detta bör också betydelsen av transportvägarna för produkter från inlandet ha ökat. Om vägen från Hishultsområdet anslöt till huvudvägen mellan Skåne och norra Halland vid S:t Clemenskyrkan, kan detta ha sporrat urbana aktiviteter i detta område. Läget är inte bara gynnsamt för transporter till lands utan även sjövägen via Lagan. Idag ligger Laholms småbåtshamn just nedanför kyrkan. I detta sammanhang kan man också fundera över Laholms kyrkas kraftiga västtorn, som sannolikt tillbyggts under senmedeltiden. Det har ibland hävdats att fortifikatoriska överväganden legat bakom tornets uppförande (Ejwertz 1961:17f med referenser), men jag skulle hellre vilja sätta det i samband med för-

var än försvar. Det rymliga västtornet kan ha använts som magasinstrymme, något som kanske kan ha behövts i en framväxande stadsbildning.

MEDELTIDENS LAHOLM — STADEN SOM ICKE BLEV?

En stads betydelse kunde under senmedeltiden i hög grad avläsas i dess kyrkoarkitektur. Laholms kyrka gjorde knappast några större utfästelser därvidlag. Även om vissa tillbyggnader gjordes, fick den ändå behålla sin romanska planform. I Laholm byggdes aldrig någon storslagen treskeppig tegelkyrka som i Halmstad och Ny Varberg, kyrkan försågs inte ens med ett salskyrkokor som S:t Laurenti i Falkenberg, utan fick ha kvar sitt smalare östparti. Att inte heller långhuset utvidgades, tyder på att kyrkan antingen varit tillräcklig för sin församling eller att ekonomiska resurser för en tillbyggnad saknats.


Det är också betecknande att S:t Gertrudskapellet inte instiftats av stadens egna borgare utan av en adelsman från trakten. Den slående bristen på medeltida kulturlager beror förmodligen, som Christina Rosén också påpekat, på att staden under denna tid behållit sin fysiska karaktär av bondby (Rosén 1992: 46). Även om järnhantering och annan verksamhet i skogarna varit viktig under senmedeltiden, vill jag inte tillmäta detta alltför stor betydelse för staden Laholms utveckling, som ju av allt att döma har varit blygsam, däremot menar jag att den kan ha haft viss inverkan på dess senmedeltida topografi. Kyrkobyggnaderna i Höks härad i övrigt vittnar under senmedeltiden, enligt mitt förmenande, möjligen om förhållandevis goda tider, men inte om någon exceptionell högkonjunktur. Ändå

hade Laholm under äldre medeltid de allra bästa förutsättningar för en lysande urban karriär, med ett i kommunikationshänseende idealiskt läge mitt på den bördiga Laholmslätten, invid den omvittnat laxrika Lagan, och mot bakgrund av en skogsbygd full av både trä och myrmalm. Varför blev det inte mer av det hela? Av många möjliga orsaker vill jag särskilt lyfta fram två.

För det första kan man misstänka att det ekonomiska överskott som rimligtvis bör ha genererats i området endast i mindre utsträckning kommit stadens borgare till godo. Även om Lagaholm var ett viktigt administrativt och politiskt centrum, behöver detta inte betyda att borgen nödvändigtvis också agerat som stimulans för stadens ekonomiska tillväxt. Staden och borgen kan ha fungerat som skilda ekonomiska system, som inte haft särskilt mycket med varandra att göra.

En annan del av förklaringen ligger förmodligen i stadens läge och funktion. Laholms omland var i huvudsak Höks härad, och vid denna tid fanns det redan en synnerligen livskraftig stad i sydligaste Halland, nämligen Halmstad, och möjligen kan också den vid mitten av 1400-talet anlagda staden Båstad ha haft en viss betydelse.¹⁰ Halmstad genomgick efter sin etablering på den nuvarande platsen, en kraftig utveckling, sannolikt delvis till

följd av dess bättre hamnmöjligheter. Detta bör ha haft en hämmande effekt på Laholm, som därvid befann sig i ungefär samma situation som dubbelstaden Falkenberg, vilken under senmedeltiden var trängd mellan Halmstad och Ny Varberg. Med sådana städer som grannar, fick både Falkenberg och Laholm, trots sina funktioner som administrativa centralorter, finna sig i att i ekonomiskt hänseende främst fungera som handelsplatser för sina respektive lokala omland.

I LIKHET MED många andra som intresserat sig för Laholm, vill jag alltså se stadens uppkomst mot bakgrund av kungamaktens intressen. Staden har sannolikt tillkommit för att fungera som administrativt centrum och samtidigt bringa områdets handel och produktion under kunglig kontroll, men annars, får man tillstå, är det mesta osäkert vad gäller Laholms tidiga historia. När dimman under senmedeltiden äntligen börjar lätta något, finner vi borgen Lagaholm alltjämt vid Lagan, men ett stycke därifrån, hukande på den södra Lagastranden, kan vi nu också skönja konturerna av den lilla köpstaden Laholm. Kanske är detta också en symbolisk bild: medan Lagaholm under hela medeltiden spelade en viktig maktpolitisk roll, kom staden att föra en betydligt mer tillbakadragen tillvaro. 

NOTER

- 1) Se exempelvis Grill 1954:643: ... "så var det också en gång i tiden handeln, som skapade staden och jämte hantverket livnärde dess första borgare", vilket kan jämföras med Andréns 1985:120: ... "kan de medeltida städerna i Danmark ses som en del av det feudala samhället, framför allt i förhållande till överhögheten eller det regala herraväldets omfattning och disposition".
- 2) Donationens omfattning är något svårbedömd. Det faktum att något gods i Hov inte omtalas i kungValdemars jordebok skulle kunna bero på att eventuellt kvarvarande kungligt jordägande i området redovisas under Lagaholm.
- 3) Här avses läget för den medeltida befästa anläggningen, som inte nödvändigtvis behöver ha varit läget för den tidigmedeltida kungsgården.
- 4) I kung Valdemars jordebok benämns samtliga kungsgårdar som gård, mansio, utom Sjönevad som i hallandslistan kallas Sjönevadsborg (Scönæwathsburgh). På denna ort har det också påträffats lämningar av en borganläggning från äldre medeltid (Halbert 1954). Kanske är detta en indikation på att de övriga inte varit befästa från början.
- 5) Det finns även ytterligare ett antal platser som under någon tid kan ha fungerat som huvudgårdar men vars ålder och karaktär är svårbedömd (Nilsson, I-M 1994:28ff).
- 6) Romanska västtorn har i medeltidsarkeologisk forskning ofta menats spegla kyrkornas byggherrars världsliga makt (se exempelvis Nyborg 1985).
- 7) Man bör dock hålla i minnet att dopfontar kan ha flyttats eller tillhört en föregångare till stenkyrkan.
- 8) Enligt Andréns följer sockenutvecklingen i städer med endast en kyrka följande schema: till en ursprunglig lantkyrka kommer ett kapell i staden, som så småningom erhåller annexstatus. I ett senare skede omkastas rollerna i det att lantkyrkan blir annex till stadskyrkan. I vissa fall inkorporeras slutligen landsförsamlingen i stadsförsamlingen (Andréns 1985:43 ff).
- 9) Huvudsakligen grundat på Laurembergs karta samt en odaterad 1600-tals karta över Laholms stad och slott (Ejwertz 1961:26 respektive 54).
- 10) Mats Anglert menar att Båstads huvudsakliga omland varit skogsområdena öster om staden, och att Laholm varit centralort i odlingsbygden kring Lagan (Anglert 1982:23). När staden Båstad uppkom, är det dock rimligt att tänka sig att den kunnat attrahera folk också från angränsande delar av sydligaste Halland, något som också antyds av de från nyare tid kända vägsträckningarna i området (se fig.1).

REFERENSER

- Anberg, S. 1994. *Halland, Laholms lfs. Lagabholm 6:1. Raä 38. Arkeologisk undersökning 1992*. Uppdragsverksamheten Halmstad. Stiftelsen Hallands läns museer 1994. (Arkivrapport)
- Andrén, A. 1983. Städer och kungamakt - en studie i Danmarks politiska geografi före 1230. *Scandia. Tidskrift för historisk forskning* 49:1. Lund
- Andrén, A. 1985. *Den urbana scenen. Städer och samhälle i det tidigmedeltida Danmark*. *Acta Archaeologica Lundensia. Series in 8° Nr 13*. Bonn/Malmö
- Anglert, M. 1982. *Båstad. Medeltidsstaden 41*. Stockholm
- Anglert, M. 1989. Den kyrkliga organisationen under äldre medeltid. *By, huvudgård och kyrka. Studier i Ystadsområdet medeltid. Lund Studies in Medieval Archaeology* 5. Stockholm
- Augustsson, J-E. 1980. *Halmstad. Medeltidsstaden 20*. Stockholm
- Bengtsson, B. 1954. Hallands fästningar. *Hallands historia. Från äldsta tid till freden i Brömsebro 1645*. Halmstad
- Bjuggner, L. 1990. *Halland, Laholm, Gamleby-gränd. Arkeologisk förundersökning 1990*. Uppdragsverksamheten Halmstad. Stiftelsen Hallands läns museer 1994. (Arkivrapport)
- Bjuggner, L. & Rosengren, E. 1999. Likt eller olikt - bebyggelse på den sydhalländska landsbygden under tidig medeltid. *Kring Västsvenska hus - boendets organisation och symbolik i förhistorisk och historisk tid*. Göteborg
- Bolin, S. 1929. Hallandslistan i kung Valdemars jordebok. En kritisk studie. *Scandia. Tidskrift för historisk forskning. Band II, häfte 2*. Lund
- Brink, S. 1996. Political and Social Structures in Early Scandinavia. *Tor* 28. Uppsala
- Brink, S. 1998. Land, bygd, distrikt och centralort i Sydsverige. Några bebyggelsehistoriska nedslag. *Centrala platser, centrala frågor. Samhällsstrukturen under Järnåldern. En Vänbok till Berta Sjernquist. Uppåkrasstudier 1. Acta Archaeologica Lundensia Series in 8°, No. 28*. Lund
- Callmer, J. 1984. Recent Work at Åhus: Problems and Observations. *Offa. Berichte und Mitteilungen zur Urgeschichte, Frühgeschichte und Mittelalterarchäologie. Band 41*. Neumünster
- Cinthio, E. 1968. The churches of St Clemens in Scandinavia. *Res Mediaevales Ragnar Blomqvist Kal Mai MCMLXVIII oblata. Archaeologica Lundensia III*. Lund
- Cinthio, E. 1975. Köping och stad i det tidig-medeltida Skåne. *Ale. Historisk tidskrift för Skåneland 1:1975*. Lund
- Christensen, C. A. 1965. Leidang. *Kulturbistoriskt lexikon för nordisk medeltid, bd X*. Malmö *Diplomatarium Danicum* 1:1ff. Udg av Det danske Sprog- og Litteraturselskab. København 1938ff (förkortas DD)
- Ejder, B. 1963. "Hovs kyrka i Halland". *Ale. Historisk tidskrift för Skåneland 1:1963*. Lund
- Ejwertz, A. 1951. Socknen som kungen bytte bort. *Vår bygd 1951*. Halmstad
- Ejwertz A. 1961. *Laholms historia I. Kyrka och skola*. Halmstad
- Ejwertz A. 1970. Bjärehalvön har aldrig tillhört Halland. *Halland 1970*. Halmstad
- Ejwertz A. 1976. *Laholms historia II. Folk och bygd*. Laholm
- Ersgård, L. 1986. Kämpinge och köpingarna - om tidigmedeltida handelsplatser i Sydvästskåne. *Medeltiden och arkeologin. Festskrift till Erik Cinthio. Lund Studies in Medieval Archaeology 1*. Lund
- Ersgård, L. 1996. Religionsskiftet som social förändring. Om tidigmedeltida gravskick i Dalarna och Östergötland. *Religion från stenålder till medeltid*. Stockholm
- Halbert, L. 1954. *Sjönevadsborg. Vår Bygd 1954*. Halmstad
- Hähnel, M. 1971. Språkliga och sakliga problem i Hallands medeltidshistoria. *Sydsvenska ortnamnsällskapets årskrift 1971*. Lund
- Hähnel, M. 1974. *Tre halländska kultcentra. Märkvärdigheter i Halland 1*. Varberg.
- Grill, E. 1954. Hallands städer. *Hallands historia. Från äldsta tid till freden i Brömsebro 1645*. Halmstad

- Gunnäs, S. 1915. Gamla kyrkor i Halland. *Läsestycken om Halland till hembygdsundervisningens tjänst. Gleerups böcker för hembygdsundervisning nr 2*. Lund
- Kjellberg, S. (red) 1968. *Slott och herresäten i Sverige. Ett konst- och kulturbistoriskt samlingsverk. Halland, Bobuslän, Blekinge*. Malmö
- Kong Valdemars jordebog 1-3. Udg av Svend Aakjær. København 1926-45 (förkortas KVJ)
- Liebgott, N-K. 1982. *Hellige mænd og kvinder*. Højbjerg
- Lundqvist, L. 1997. Slöinge: om ett pågående projekt. "...Gick Grendel att söka det höga huset..." *Arkeologiska källor till aristokratiska miljöer i Skandinavien under yngre järnålder. Hallands Läns museers Skriftserie No 9/ GOTARC C. Arkeologiska Skrifter No 17*. Halmstad
- Lundqvist, L. 1998. Centralplatser och centralområden i Västsverige. *Centrala platser - centrala frågor. Sambällsstrukturen under järnåldern. En vänbok till Berta Stjernquist. Uppåkrastudier 1. Acta Archaeologica Lundensia Series in 8°, No. 28*. Lund
- Lundqvist, L. & Schaller Åhrberg, E. 1998. *Med kunglig utsikt. Varla under järnålder och tidig medeltid. Arkeologiska resultat UV Väst rapporter 1997:26*. Göteborg
- Lunds Årkestifis Urkundsbok, band 4. Utg av Lauritz Weibull. Lund 1909 (förkortas LÄUB)
- Morris, R. (1989) 1997. *Churches in the Landscape*. London
- Nicklasson, P. 1999a. Järnålderns okända gravar i södra Halland. *Utskrift 6*. Halmstad
- Nicklasson, P. 1999b. Gudfests gård i Stafsinge. *Meta 4 1999*. Lund
- Nilsson, H. 1929. Laholms kyrkor. *Sydhalland 25/5 1929*
- Nilsson, I-M. 1994. *Sockenbildningen i Höks härad i södra Halland*. C-uppsats i medeltidsarkeologi (Stencil)
- Nyborg, E. 1985. Om romanske kirketårne i Danmark. *Kongens makt og ære. Skandinaviske herskersymboler gennem 1000 år*. Oslo
- Olsson, G. 1954. Hallands politiska historia. *Hallands historia. Från äldsta tid till freden i Brömsebro 1645*. Halmstad
- Rasmussen, P. 1964. Kungsgård. *Kulturbistoriskt lexikon för nordisk medeltid, bd IX*. Malmö
- Redin, L. 1982. *Laholm. Medeltidsstaden 39*. Stockholm
- Redin, L. 1983. *Falkenberg. Medeltidsstaden 43*. Stockholm
- Rosén, C. 1992. Staden som icke är - medeltidens Laholm. *Utskrift 2*. Halmstad
- Runquist, K. 1969. Halländska ortnamn i Kung Valdemars jordebok. En översikt. *Namn och Bygd. Tidskrift för nordisk ortnamnsforskning 1969*. Uppsala
- Sahlgren, J. 1933. Namn och bygder i Halland. *Svenska Turistföreningens Årsskrift 1933*. Stockholm
- Sahlgren, J. 1948. *Ortnamnen i Hallands län. Del 1*. Lund
- Salvén, E. 1929. Lagaholms slott. Anteckningar från dess pågående utgrävning och konservering. *Kulturbistoriska studier och uppteckningar. Hallands hembygdsförbunds skriftserie 1*. Halmstad
- Salvén, E. 1932. *Rapport från grävningsarbeten m.m. vid Lagaholm 1930-31*. (Arkivrapport)
- Salvén, E. 1940. Medeltidsarkitekturen i Hallands kyrkor. *Vår Bygd 1940*. Halmstad
- Sandklef, A. 1952. "Kong Valdemars Giff" i Ås socken. *Varbergs Museum Årsbok 1952*. Varberg.
- Sandklef, A. 1954. Hallands bönder. Hallands historia. *Från äldsta tid till freden i Brömsebro 1645*. Halmstad
- Schück, A. 1926. *Studier rörande det svenska stadsväsendets uppkomst och äldsta utveckling*. Uppsala
- Strömberg, B. 1991. *Järnhantering på boplatser i Halland under yngre järnålder. En kronologisk och naturgeografisk analys. Nya bidrag till Hallands äldsta historia nr 4*. Göteborg
- Tesch, S. 1983. *Ystad II en omlandsstudie. Landet födde männen, havet skapade staden. Medeltidsstaden 45*. Stockholm.
- Tesch, S. 1991. Köpinge and Ystad. Market place in the Viking Age and Early Middle Ages and town in the High Middle Ages. *The cultural landscape during 6000 years in southern Sweden - the Ystad Project. Ecological Bulletins No.41*. Copenhagen

- Westergaard, B. 1993. *Ysby socken, Hov 3:5, Raä 56. Arkeologisk undersökning 1991*. Uppdragsverksamheten Halmstad 1993. Stiftelsen Hallands läns museer (Arkivrapport)
- Wienberg, J. 1986. Gotiske kirkehvelvinger - et økonomisk perspektiv. *Medeltiden och arkeologin. Festskrift till Erik Cinthia. Lund Studies in Medieval Archaeology 1*. Lund
- Wienberg, J. 1993. *Den gotiske labyrint. Middelalderen og kirkerne i Danmark. Lund Studies in Medieval Archaeology 11*. Stockholm
- Wranning, P. 1996. Laholmstraktens vikingatid och tidigmedeltid. *Bilder av halländsk arkeologi - en bok tillägnad Lennart Lundborg. Utskrift nr 5 1996*. Halmstad
- Wranning, P. 1999. Sydhälländska Trelleborgshus - lokala variationer av ett senvikingatida byggnadsskick. *Kring Västsvenska hus - boendets organisation och symbolik i förhistorisk och historisk tid*. Göteborg

OMSLAGSBILD Datorbearbetning i GIS-miljö av Hallands hushållssällskaps samtliga fosfatkarteringar inom byarna Ösarp och Köpinge. Se artikel sid 50 ff.

ING-MARIE NILSSON **Köpstad, kungamakt och kyrka –
några tankar om medeltidens Laholm**

STAFFAN ANBERG **Laholms medeltida kyrkogård vid Lagaholm**

CAROLIN ARCINI **Gravar från Laholms landsförsamling,
Lagaholm 1:1 och 6:1, RAÅ 38**

LENA BJUGGNER **LAHUND – Landsantikvariens laholmsundersökningar.
EVA PERSSON En pilotstudie i Ösarp och Köpinge**

ERIK ROSENGREN
PER WRANNING

KARIN VIKLUND **Att skilja agnarna från vetet – spår av forntida sädeshantering
i södra Halland**

PER WRANNING **”Den starke Ahladräng” – eller när sagan snuddar sanningen**

KENNETH ALEXANDERSSON **Mesolitikum längs Stensån**

PÅR CONNELID OCH **Hallands ”vandrande landsbyar”. Vägar till den dolda medeltida
CATHARINA MASCHER och tidigmoderna agrarbebyggelsen**

LEIF HÄGGSTRÖM **”Åkeren full med stenrör” – om förekomsten av fornlämnings-
beskrivningar och fornlämningsindikationer i Hallands
Landsbeskrifning 1729**

