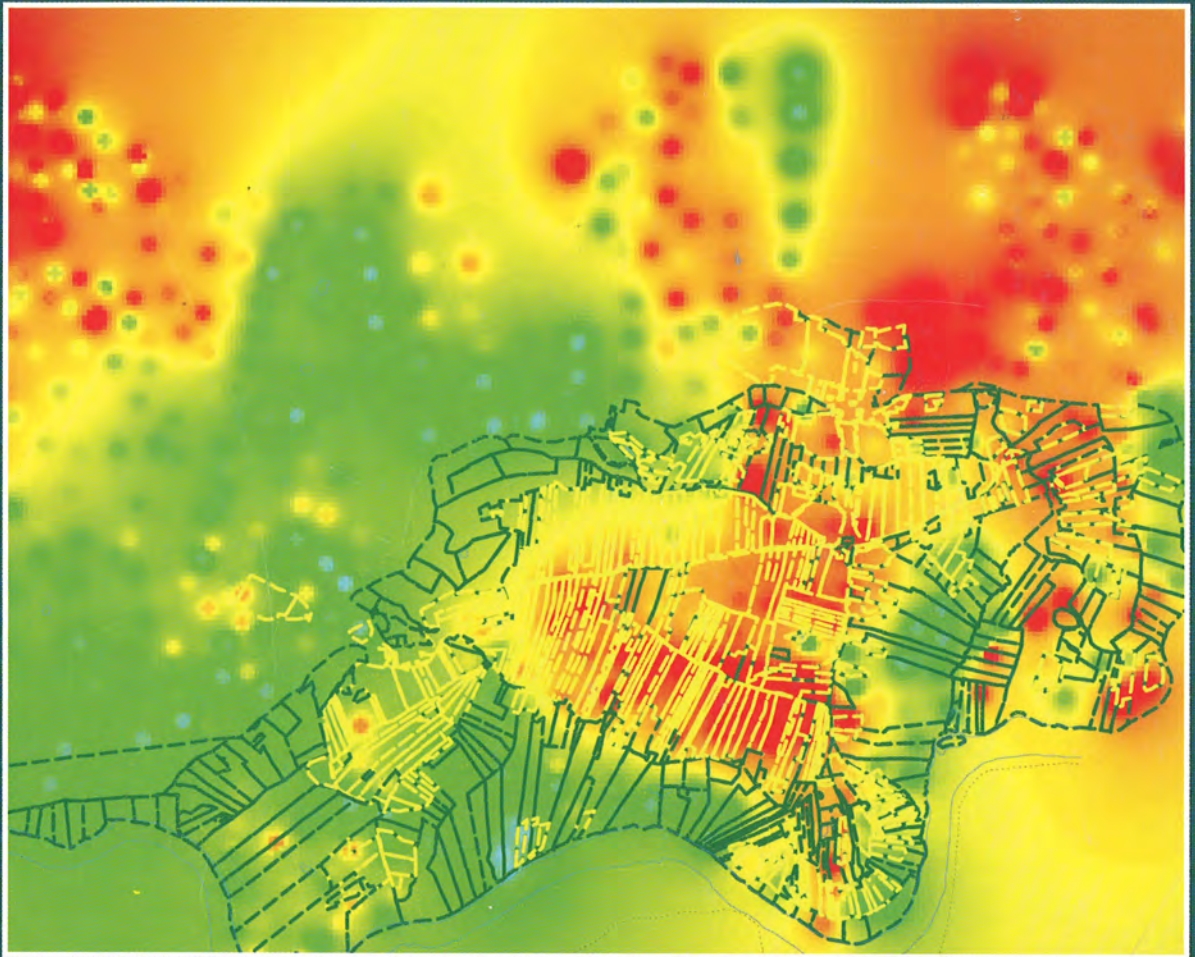


Utskrift 7



Utskrift 7

Innehåll

-
- 4 Redaktionellt
ERIK ROSENGREN
- 6 Köpstad, kungamakt och kyrka – några tankar om medeltidens Laholm
ING-MARIE NILSSON
- 26 Laholms medeltida kyrkogård vid Lagaholm
STAFFAN ANBERG
- 40 Gravar från Laholms landsförsamling, Lagaholm 1:1 och 6:1, RAÄ 38
CAROLIN ARCINI
- 50 LAHUND – Landsantikvariens laholmsundersökningar
En pilotstudie i Ösarp och Köpinge
LENA BJUGGNER, EVA PERSSON, ERIK ROSENGREN OCH PER WRANNING
- 76 Att skilja agnarna från vetet – spår av forntida sädeshantering i södra Halland
KARIN VIKLUND
- 86 ”Den starke Ahladräng” – eller när sagan snuddar sanningen
PER WRANNING
- 92 Mesolitikum längs Stensån
KENNETH ALEXANDERSSON
- 100 Hallands ”vandrande landsbyar”. Vägar till den dolda medeltida och
tidigmoderna agrarbebyggelsen
PÅR CONNELID OCH CATHARINA MASCHER
- 128 ”Åkeren full med stenrör” – om förekomsten av fornlämningsbeskrivningar
och fornlämningsindikationer i Hallands Landsbeskrifning 1729
LEIF HÄGGSTRÖM

Redaktionellt



UTSKRIFT ges ut av Stiftelsen Hallands länsmuseum, Landsantikvarien. Detta är nr 7 i en löpande serie.
© 2003 Stiftelsen Hallands länsmuseum och respektive författare.

Postadress:

Hamngatan 35, 302 43 Halmstad

Telefon: 035-19 26 00

Fax: 035-19 26 26

E-post: kansli@la.hallmus.org

Artiklar till UTSKRIFT välkomnas på maskinskrivna manuskript eller 3,5" disketter. Författarna ansvarar själva för artiklarnas innehåll.

Redaktör: Erik Rosengren.

Engelsk språkgranskning: Alan Crozier.

Grafisk formgivning och omslag: Hans Helander.

ISSN 1102-7290

DETTA NUMMER AV Utskrift har en huvudsaklig inriktning mot Laholm och det allra sydligaste Halland. Lokaliseringen av exploateringsarkeologins insatser styrs ju i hög grad av den ekonomiska tillväxtens geografi och statliga infrastrukturella satsningar. För Hallands del innebär detta att arkeologins tyngdpunkt framförallt ligger i expansiva Kungsbacka kommun i norr och Halmstads kommun i söder. Men under några år i slutet av 1980-talet och början av 1990-talet kom Laholms kommun att stå i fokus för länsmuseets undersökningar. Bakgrunden till detta var framförallt utbyggnaden av väg E6 till motorväg och Västkustbanan till dubbelspår. De flesta artiklarna i det här numret har direkt eller indirekt anknytning till det tidiga nittio-talets kraftiga exploateringsfas i området.

Kenneth Alexandersson skriver om de mesolitiska boplatserna vid Stensån i Hallandsås skugga och bidrar därigenom till att fylla den kunskapslucka, som i geografisk bemärkelse, finns mellan den skånska och den bohuslänska äldre stenåldern (se även Staffan Anbergs sammanställning i Utskrift 2 1992).

I artikeln "Att skilja agnarna från vetet" diskuterar Karin Viklund arkeobotaniskt material från en rostningsgrop daterad till brons-

ålder och från en senvikingatid/tidigmedeltida lada funnen i Ösarp utanför Laholm.


Direkt anknytning till Ösarp har Landsantikvariens Laholmsundersökningar som påbörjades i slutet av 1990-talet. I artikeln "LAHUND" presenteras en inledande pilotstudie, som framförallt syftar till att pröva källmaterialets möjligheter inom ett litet område i Ösarps och Köpinge byar.

Ing-Marie Nilsson tar sig också an Laholm och dess närområde och menar, i motsats till vad undertecknad och Lena Bjugger tidigare hävdade, att alla fakta tyder på ett starkt kungligt inflytande i området redan under tidigaste medeltid.

Staffan Anberg diskuterar i sin artikel den medeltida kyrkogården på Lagaholm, som bl.a. han själv undersökt, och som är av stor betydelse för tolkningen av Laholms äldre historia. Carolin Arcinis utmärkta osteologiska analys av skelettmaterialet från Staffans undersökning har hittills bara funnits som arkivrapport och det gläder oss därför extra att nu äntligen kunna publicera den.

Det medeltida blocket avslutas med Pär Connelids och Catharina Maschers artikel om det halländska landskapets dynamik under medeltid och nyare tid.

KAN EN SÄGEN leva i 1400 år och dessutom innehålla en gnutta sanning? Ja, denna fråga måste man ställa sig efter att ha läst Per Wrannings artikel om den starke Ahladräng och ett gammalt fynd av en folkvandringstida ringknapp i massivt guld.

1729 ville den nyutnämnde landshövdingen Wilhelm Bennet skaffa sig en överblick över tillståndet i Hallands län och beordrade därför att en landsbeskrivning skulle göras. Det anmärkningsvärda med beskrivningen är dess mångsidighet och den höga grad av systematik som präglar insamlingsarbetet. Hallands landsbeskrivning har därför länge varit en flitigt använd källa för lokalforskningen men går den att använda för arkeologisk forskning? Leif Häggström har försökt och berättar om sina resultat i artikeln "Åkern full med stenar". 

Erik Rosengren

OMSLAGSBILD Datorbearbetning i GIS-miljö av Hallands hushållssällskaps samtliga fosfatkarteringar inom byarna Ösarp och Köpinge. Se artikel sid 50 ff.

ING-MARIE NILSSON **Köpstad, kungamakt och kyrka –
några tankar om medeltidens Laholm**

STAFFAN ANBERG **Laholms medeltida kyrkogård vid Lagaholm**

CAROLIN ARCINI **Gravar från Laholms landsförsamling,
Lagaholm 1:1 och 6:1, RAÅ 38**

LENA BJUGGNER **LAHUND – Landsantikvariens laholmsundersökningar.
EVA PERSSON En pilotstudie i Ösarp och Köpinge**

ERIK ROSENGREN
PER WRANNING

KARIN VIKLUND **Att skilja agnarna från vetet – spår av forntida sädeshantering
i södra Halland**

PER WRANNING **”Den starke Ahladräng” – eller när sagan snuddar sanningen**

KENNETH ALEXANDERSSON **Mesolitikum längs Stensån**

PÅR CONNELID OCH **Hallands ”vandrande landsbyar”. Vägar till den dolda medeltida
CATHARINA MASCHER och tidigmoderna agrarbebyggelsen**

LEIF HÄGGSTRÖM **”Åkeren full med stenrör” – om förekomsten av fornlämnings-
beskrivningar och fornlämningsindikationer i Hallands
Landsbeskrifning 1729**

