



Nya sätt att se på
och tolka landskap.
Dejarp på Bjäre-
halvön vid olika
tidpunkter med
HLC – Historic
Landscape
Characterization –
och genom
kameran.
Se artikel sid 6!



KULTURMILJÖ HALLAND

UTSKRIFT ges ut av Stiftelsen Hallands läns museer, Kulturmiljö Halland.

Detta är nr 8 i en löpande serie.

Postadress Kulturmiljö Halland, Bastionsgatan 3, 302 43 Halmstad

Telefon 035-19 26 00 Fax 035-19 26 26 e-post kansli@kulturmiljohalland.se

Redaktör Erik Rosengren

Engelsk språkgranskning Alan Crozier

Grafisk formgivning och omslag Hans Helander

Tryck Fälth & Hässler, Värnamo, oktober 2006

© 2006 Kulturmiljö Halland och respektive författare.

Författarna ansvarar själva för artiklarnas innehåll.

ISSN 1102-7290

- | | |
|-----|--|
| 4 | Redaktionellt
<i>Erik Rosengren</i> |
| 6 | Landscape as Heritage; The Bjäre peninsula
<i>Jenny Nord</i> |
| 28 | Mannen som hade fel men gjorde rätt
<i>Tore Artelius</i> |
| 48 | Neolitikum i Halland – en forskningsöversikt
<i>Magnus Svensson</i> |
| 96 | Neolitiskt gravskick med exempel från Halland
<i>Magnus Svensson</i> |
| 130 | Lugnarohögen – en grav med dubbel historia
<i>Per Wranning</i> |
| 172 | Vem ligger begravd i stensättningen vid Nyarpssjön?
<i>Christina Toreld</i> |
| 182 | Järnåldersdösar i Finnveden
<i>Lennart Carlie</i> |

Christina Toreld

Christina Toreld är verksam som arkeolog vid Bohusläns museum i Uddevalla.

Abstract

Who is buried in the stone setting at Nyarpssjön?

In autumn 2001 archaeologists from the Regional Directorate of Monuments and Sites in Halland excavated a stone setting at Lake Nyarpssjön in Hylte. After the stones making up the monument had been removed, after documentation and registration, after osteological analysis and dating, the question remained: *who* is buried in the stone setting at Nyarpssjön?

How does one describe a grave? How does one tell the story concealed in the grave? This article dives deep into the history of archaeology to explore how narrative has changed over time. Starting with oral traditions, via systematic documentation and post-processual theories to settlement archaeology, gender studies and archaeology of religion, a holistic approach is outlined. By applying a holistic perspective to studies of graves, the author believes that one can arrive at a nuanced picture of the events surrounding a specific stone setting. People in their social, religious, spatial and chronological context once again become visible after having been concealed for 2,500 years under layers of stone.

Vem ligger begravd i stensättningen vid Nyarpssjön?

”Begravningar är inte livets spegel, de är livets kristallsalonger som ger förvanskade reflektioner av det förgångna.” (Härke 1997:25)

Upptakt

I HÖSTENS MÖRKA TID, november 2001, nådde Landsantikvariens undersökningsverksamhet skogarna söder om Nyarpssjön i Långaryds socken, Hylte kommun. Tiden var inne då Sydgas AB i sitt arbete med att anlägga naturgasledning mellan Hyltebruk och småländska länsgränsen skulle ta detta område i anspråk. I ledningssträckningen låg en fornlämning, en grav av typen stensättning, som nu efter över tvåtusen år av stillhet åter skulle skåda dagens ljus. Likt tre vise män gav sig Landsantikvariens personal i kast med uppgiften att föra fram gravens information till ytan och beskriva den för eftervärlden.

Hur beskriver man en grav? Hur berättar man den historia som graven gömmer? Låt oss följa hur berättandet har förändrats genom tiderna via en arkeologisk djupdykning för att sedan ta oss upp till ytan och se stensättningen vid Nyarpssjön i ljuset av dagens teorier och tolkningar.

Från myt till verklighet?

I begynnelsen var ordet. Den muntliga traditionen är i många kulturer stark och har även varit så i vår egen. Muntliga traditioner har som en beståndsdel myten vilken har till uppgift att förklara till synes oförklarliga företeelser. Gravformer som högar, rösen, megaliter och stensättningar har varit en typ av fornlämningar som människan har intresserat sig för, förundrats över och kanske funnit oförklarliga. Gemen-



Fig. 1. Stensättningen vid Nyarpssjön klädd i vinterskrud. Foto taget från väster av författaren.

Fig. 1. The stone setting at Nyarpssjön in winter garb. Photograph taken from the west by the author.

samt för dessa gravformer är att de är synliga ovan mark och därför varit en mycket påtaglig del i landskapet som människor vistats i. Ofta finns det myter kring stenmonumenten som lever i en muntlig tradition. I myterna är monumenten i många fall uppkallade efter en fiktiv person, en kung som någon gång i den mörka forntiden vunnit eller förlorat ett uppdiktat eller verkligt slag, som sägs ligga begravd däri. Ibland skildrar myterna en inte så avlägsen historia då de gravsatta ansågs vara förfäder till dem som bodde i området och monumenten användes i syfte att hävda gränser. Gravmonumenten har också ansetts vara bebodda av väsen av olika slag, illasinnade eller välvilliga. Teman om hur monumenten uppkommit finns det ett flertal fyndiga förslag på, exempelvis kringresande stenresarspecialister som egyptier eller ovanligt starka varelser som jättar. En central fråga i arkeologins barndom, i tiden innan man vetenskapligt började beskriva gravmonumenten, var alltså *vem* som låg begravd och *hurlav vem* de uppförts. (jfr. Carlie 2002, Chapman & Randsborg 1981).

Ordet och den muntliga traditionen fick i vetenskapens namn efter hand ge vika för systematisk dokumentation, där detaljer noggrant nedtecknades på papper och kunde jämföras. Under sent 1700-tal och under 1800-tal, då de första systematiska

utgrävningarna utfördes, undersöktes en ansevärd mängd förhistoriska gravar. Även då man fortfarande var intresserad av *vem* som uppfört monumenten gav nu mängden fynd och dokumentation av gravupbyggnad upphov till andra frågor. Genom utarbetandet av kronologier utifrån typologi och stratigrafi i gravar kunde personer som Worsaae och Montelius upprätta kronologiska system som idag är grundläggande för arkeologin. Även frågor kring religion och social organisation dryftades under det sena 1800-talet. Den sociala organisationen hänvisade främst till vilken ställning de bägge könen stod i förhållande till varandra. Exempelvis kunde man utifrån rika kvinnogravar som undersökts i Danmark konstatera att dessa begravda kvinnor inte kunde anses vara slavar till männen (jfr. Chapman & Randsborg 1981).

Den vetenskapliga, systematiska dokumentationen växte sig stark och mängden information kunde omsättas i teoribildningar av olika slag. Under loppet av 1900-talet har gravmaterial fortsatt tolkas utifrån kronologiska, sociala och religiösa synvinklar. De första femtio åren användes materialet av den traditionalistiska skolan med bland andra Gordon Childe till att belysa frågor kring kulturtillhörighet och kulturers spridning. Frågor om individen, om *vem*, fick stå tillbaka för frågor om kollektivet, kulturen som helhet. Gravritualer ansågs styrda av religiösa normer och kunde användas i studiet av kulturtillhörighet. Variationer i gravritualer beskrevs i termer av kulturella kontakter och influenser. Så smått blomrade även frågor kring social stratifiering upp i det att man såg vissa rika gravar såsom tillhörande hövdingar, aristokrater (jfr. Chapman & Randsborg 1981, Härke 1997). I början av 1900-talets andra hälft introduceras den processuella arkeologin, New Archaeology, med Lewis Binford i spetsen. Här strävades det efter en lagbundenhet, gravmaterialet ansågs spegla den kulturella normen. Förekom det variation inom ett material kunde detta tolkas i sociala termer där status, ålder, kön, yrke och liknade bestämde variationen. Gravmaterialet sågs som en direkt återspeglning av samhällets sociala komplexitet och av individens status (Härke 1997, Strömberg 1998). Här skymtar individen, frågan om *vem*, men den skuggas av tanken om att allt är bestämt av systemet. Det individuella i handlingen framträder inte.

Individen blir under senare delen av 1900-talet mycket tydlig med den postprocessuella skolan. Här förespråkas ett holistiskt synsätt där alla delar är betydelsebärande men får sin mening först när de sätts in i sitt sammanhang, i sin kontext. Gravmaterialet är ett symbolspråk som måste avkodas i sin helhet i tidsmässiga, rumsliga, sociala och religiösa sammanhang. Synen på gravritual är också att den utgör resultatet av de händelser som bidrar till att skapa samhället. Gravgodset speglar ej den döde utan de anspråk som de begravande har till den dödes egendom

och ställning i samhället (Härke 1997). Med detta synsätt synliggörs många *vem*, inte bara den som ligger begravd utan även de som sörjer, de som begraver, de som berörs och slutligen den som i senare tid kommer att undersöka graven. Tolkningar blir färgade av ens egen tid och egna förutfattade meningar, de kulturella filter uttolkaren bär med sig.

Då är vi snart framme vid tiden då stensättningen vid Nyarpssjön undersöktes. En rad olika tolkningsinriktningar inom gravforskningen har utkristalliserats. Grav- arkeologi förväntas berätta både om individens yttre och inre omständigheter. Genom att datera graven och sedan via tolkningar om samhällets sociala stratifiering, om frågor kring gravar som gränsmarkeringar för att hävda territorier samt om bebyggelsearkeologiska spörsmål som demografi (Carlie, A 1994; Weiler 1984), ställs ett yttre ramverk upp. De inre rummen nås via tolkningar kring människans trosföreställningar, på vilket sätt hon bygger upp sin verklighet. Här förekommer aspekter på gender där köns- och åldersaspekter synliggörs i materialet (Hjörungdal 1991), på religion där människans uppfattning om döden och hennes livsåskådningsfrågor kan utläsas (Kaliff 1992, Lagerlöf 1991). I dagens forskning uttrycks en önskan om att skåda bortom det materiella, att kunna se de händelser och handlingar som mynnar ut i en begravning men även de som tar vid efteråt när individen är gravsatt. Tankar kring grav och död anses utgöra en kedja av händelser som är tätt sammankopplad med människans hela livssituation, där en del kan säga något om helheten. Här ser man den rituella människan, där ritualen är en aktiv beståndsdel i samhället som återbekräftar de ideal och värderingar samhället ställt upp och som utgör det rättesnöre människan lever efter. Ritualen hjälper till att ordna upp livets händelser och återspeglar det ideala samhället. Liv, död, religion, tradition och vardag ses som tätt sammanflätat där just begravningsritualen är en del i skapandet av den ideala världen (jfr. Artelius 2000; Claesson 2004; Härke 1997). Frågan om *vem* som ligger begravd har blivit mycket komplex. I dagens gravforskning finns önskemål att synliggöra den gravsatta individen tillsammans med de handlingar, händelser och bakomliggande värderingar vilka har skapat den yttre och inre manifestation som gravplatsen utgör. Genom att beforska gravar utifrån en holistisk hållning kommer man kanske verkligheten, såsom den tedde sig, på spåren.

Händelsernas centrum

Hur såg då verkligheten ut för den gravsatta i stensättningen vid Nyarpssjön? *Vem* låg begravd? För att besvara dessa frågor får vi först ta ett litet steg tillbaka i tiden till då stensättningen undersöktes.

I november 2001 kom stensättningen vid Nyarpssjön återigen att stå i händelsernas centrum då den hamnat mitt i Sydgas nya gasledningssträckning. Tre arkeologer från Landsantikvariens undersökningsverksamhet demonterade monumentet sten för sten enligt föreskriven undersökningsplan. Under tre veckor pågick en aktivitet kring stensättningen som innefattade grävning, mätning, bärande, registrering, dokumentering, insamling, provtagning, upptining och en hel del funderande. Resultatet av denna aktivitet visades sig i nya högar av sten, påsar med jord, kol, brända ben och brons, datafiler med mätvärden, ritfilm med skalenlig uppteckning av stenar, fotografier, anteckningar och minnen. Efter ett års tid hade resultaten omvandlats till en skriven rapport där stensättningen beskrevs utifrån sina beståndsdelar och utifrån de analysresultat som givits (Toreld 2003). I rapporten beskrivs graven som en 12 meter i diameter stor och 1,2 meter hög stensättning. Tidsmässigt har monumentet utifrån typologiska grunder och datering av kol placerats i övergången yngsta bronsålder period VI/äldsta järnålder, vilket innebär århundradena omkring 500 f. Kr. Stensättningen var uppbyggd kring ett större markfast block och innefattade en enstaka gravsättning med en mindre koncentration av rensade, brända ben invid nämnda block. De brända benen tillhörde en vuxen individ på över 20 år. I anslutning till de brända benen låg en svanhalsformad nål i brons. Stensättningen var uppbyggd av till största del mindre, runda och tumlade stenar som med stor sannolikhet härrör från den lokala kringliggande moränen. Centralt i graven utmärktes ett annat material vilket bestod av större, tillmakade stenar i rödgrå granit som ej fanns naturligt i gravens absoluta närhet. Stenpackningen var som tätast mot mitten och glesade ut till en jordblandad stenmantel mot kanterna. De jordprover som samlades in från stensättningen jordfyllning analyserades och visade på en växtmiljö av blandskog i monumentets närhet.

Så långt den arkeologiska undersökningen och den del av förhistorien som skulle komma att beröras av gasledningens sträckning. Blickar vi då ut från händelsernas centrum i ren fysisk bemärkelse, vad framträder då för närmiljö som kan länkas samman i tid och rum med den undersökta stensättningen? I en omedelbar närhet häver sig även andra former upp ur marken och visar att vår stensättning inte utgör någon solitär. Den höglänta, flacka moränryggen som stensättningen vilar på hyser åtminstone ytterligare sex gravformer inom en radie på 100 meter. Följer man moränryggen åt syd och sydöst träffar man på ett pärlband av stensättningar i olika former. Moränryggen och tillika gravstråket har samma sträckning som Nissan, vilken flyter fram några hundratal meter öster om åsen. Där Nissan viker av åt nordöst fortsätter gravstråket mot nordväst för att mynna ut i den plats där vår undersökta

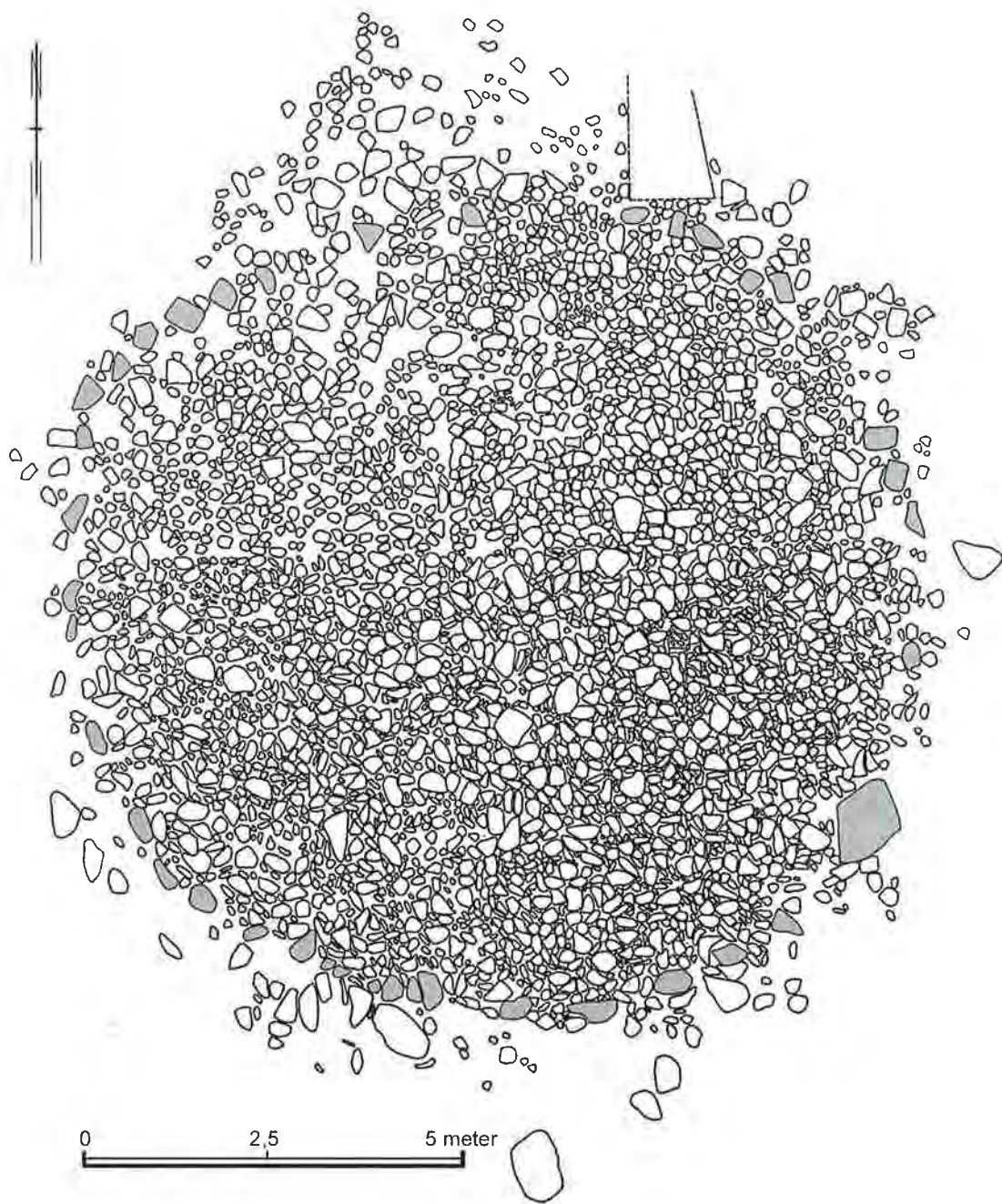


Fig. 2. Stensättningen vid Nyarpssjön dokumenterad i plan. Skala 1:100. Renritning: Monica Bülow Björk

Fig. 2. The stone setting at Nyarpssjön documented in plan. Scale 1:100. Clean drawing: Monica Bülow Björk

stensättning är belägen. Fortsätter man sedan ytterligare 200 meter åt nordväst når man Nyarpssjöns strand. Lyfter vi blicken ytterligare och rör oss dryga kilometern bort så finner vi längs Nissans sträckning ytterligare gravformer i nordöst och sydöst. I sydöst finns även områden med fossil åkermark. Västerut breder ett större röjningsröseområde ut sig där fossila odlingslämningar samsas med gravformer som från magnifika höjdlägen blickar ned över Skärshultasjön (Toreld & Connellid 2001, Toreld 2003). Den sena bronsålderns och den tidiga järnålderns landskap, som det visar sig för oss idag kring Nyarpssjön, förefaller utifrån mängden gravformer och fossila odlingslämningar ha varit tämligen väl utnyttjat. En ansevärd mängd människor bör ha haft detta område som sitt. Några boplatser från denna tid har ännu ej identifierats eller undersökts men en kvalificerad gissning placerar dem exempelvis i närheten av Nissan och vid sjöarnas stränder, i lägen mellan kommunikationsleder och av gravar markerade områden.

Det yttre ramverket är skisserat med en bild av det förhistoriska landskapet. För att göra bilden mer nyanserad krävs att vi fyller på med bakgrundskunskap om tiden då stensättningen uppfördes. I stora, generaliserande drag kan samhället beskrivas som jordbruksbaserat där boskapsdrift utgör en viktig beståndsdel. Samhället anses vara differentierat där vissa åtnjöt mer status, exempelvis utifrån sitt arv, sitt kontaktnät, sin yrkes- eller hantverkskicklighet. I mer sakrala hänseenden är brandgravskicket förhärskande och i det arkeologiska källmaterialet finns tecken på fruktbarhetskult. Valfriheten hur man behandlar den dödes kvarlevor har varit stor. De brända benen kunde förvaras med eller utan behållare, med eller utan synlig markering, de kunde grävas ned eller spridas ut. I de fall valet föll på en överbyggnad kunde denna utformas på olika sätt. Bruket att nedlägga gravgåvor har reducerats till att innefatta mindre föremål, eventuellt från den dödes personliga utrustning (jfr. Kaliff 1992).

Rekapitulation. Vem ligger begravd?

På moränåsen några hundra meter söder om Nyarpsjöns strand restes någon gång omkring år 500 f. Kr ett mindre monument av sten till minne av en människa som gått bort. Denna persons kvarlevor hade vid ett tidigare skede bränts, och utvalda, rengjorda ben från gravbålet hade samlats in för att strös över den stora sten kring vilken monumentet skulle resas. En svanhalsformad nål av brons följde med de utvalda benen. Kanske hade nålen suttit i personens klädedräkt, kanske var det en kvinnas nål. Sten fogades till annan, i monumentets mitt lades de utvalda röda stennarna som forslats till gravplatsen några kilometer norrifrån, och så småningom

stod den fyllda stencirkeln klar. Till minne av den avlidne fanns nu stenarna att betrakta.

Närmare än så kommer vi inte historien som graven gömmer utifrån undersökningen av en enstaka stensättning. Säkert föregicks gravsättningen av allehanda ceremonier. Säkert var den döde sörjd och saknad men frågan om *vem* den döde var har ej till fullo gått att besvara. Vi kommer aldrig få ett namn på den döde i stensättningen vid Nyarpssjön men genom att angripa gravstudiet med ett holistiskt hållningssätt kan vi få en nyanserad bild av skeendena kring en gravsättning vid århundradena kring 500 f.Kr.

Lång tid har gått sedan myterna lät stensättningar och andra gravformer berätta om namngivna, forna kungar som fått sin sista vila under stenarna efter något sägenomsusat slag. Trots detta har inte tidens tand kunnat nöta ner den mest kittlande frågan av alla: *vem* ligger begravd? Det vi ständigt söker efter är människan, inte nödvändigtvis någon stor, forn kung utan den lilla människan i sitt sociala, religiösa, rumsliga och kronologiska sammanhang. Kan vi finna och berätta om henne i vårt arkeologiska värv så hoppas jag vi kan bereda, om inte hela folket, så i alla fall några en stor glädje...

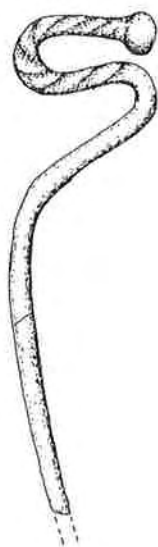


Fig. 3. Under lager av sten doldes en svanhalsformad nål av brons. Skala 1:1. Teckning: Annika Jeppson

Fig. 3. Hidden under layers of stone was a swan-neck-shaped bronze pin. Scale 1:1. Drawing: Annika Jeppson

Referenser

- Artelius, T. 2000. *Bortglömda föreställningar. Begravningsritual och begravningsplats i halländsk yngre järnålder*. Riksantikvarieämbetets arkeologiska undersökningar skrifter 36. Göteborg.
- Carlie, A. 1994. *På arkeologins bakgård. En bebyggelsearkeologisk undersökning i norra Skånes inland baserad på synliga gravar*. Acta Archaeologica Lundensia Series in 8°. No.22. Stockholm.
- Carlie, L. 2002. Fornlämningar och sägner. *I drakslingornas land – sägner & folktro från Halland*. s.51-59. Varbergs museums årsbok 2002. Red. Andréasson, G., Berntsson Melin, E. Kristianstad.
- Chapman, R.; Randsborg, K. 1981. Approaches to the archaeology of death. *The Archaeology of Death*. s.1-24. Red. Chapman, Kinnes, Randsborg. Cambridge.
- Claesson, P. 2004. Den rituella handlingens praxis – exemplifierat av ett järnåldersgravfält beläget i mellersta Bohuslän. *Gravar och ritualer. Projekt Gläborg – Rabbalshede. Bygden innanför fjordarna vol. 3*. s.151-200. Red. Claesson, P., Munkenberg, B-A. Uddevalla.
- Hjörungdal, T. 1991. *Det skjutne kjønn. Patriarkal tradisjon og feministisk vision i arkeologien belyst med fokus på en jernalderskontext*. Acta Archaeologica Lundensia. Series in 8°. Nr 19. Lund.
- Härke, H. 1997. The Nature of Burial Data. *Burial & Society. The Chronological and Social Analysis of Archaeological Burial Data*. s.19-27. Red. Jensen C-K, Høilund Nielsen K. Århus.
- Kaliff A. 1992. *Brandgravskick och föreställningsvärld. En religionsarkeologisk diskussion*. Societas Archaeologica Upsaliensis. Uppsala.
- Lagerlöf, A. 1991. Gravskicksförändringar = religiösa förändringar = samhällsförändringar? *Nordisk Hedendom. Et symposium*. s.207-215. Red. Steinsland, G. mfl. Viborg.
- Strömberg, B. 1998. Burial Grounds and Archaeological Knowledge. *The Kaleidoscopic Past*. s.471-478. Gotarc serie C. Arkeologiska skrifter no 6. Ed. Andersson mfl. Göteborg.
- Toreld, C. 2003. *Stensättningen vid Nyarpssjön*. Arkeologiska rapporter från Hallands läns museer 2003:4. Hallands läns museer. Landsantikvarien. Uppdragsverksamheten. Halmstad.
- Toreld, C; Connelid, P. 2001. *Röjningsröseområde vid Skärshult*. Arkeologisk förundersökning 2001. Halland, Långaryds socken, Skärshult 2:1 (FUO4). Hallands läns museer. Landsantikvarien. Uppdragsverksamheten. Halmstad. Arkivrapport.
- Weiler, E. 1984. Brons- och järnålder - tiden 1500 fkr-1000 ekr. *Från flintverkstad till processindustri*. s.49-114. Red. Furingsten, Jonsäter, Weiler. Kungälv.

Jenny Nord Landscape as Heritage; The Bjäre peninsula
Tore Artelius Mannen som hade fel men gjorde rätt
Magnus Svensson Neolitikum i Halland – en forskningsöversikt
Magnus Svensson Neolitiskt gravskick med exempel från Halland
Per Wranning Lugnarohögen – en grav med dubbel historia
Christina Toreld Vem ligger begravd i stensättningen vid Nyarpssjön?
Lennart Carlie Järnåldersdösar i Finnveden



Kulturmiljö Halland, Bastionsgatan 3, 302 43 Halmstad
035-19 26 00 kansli@kulturmiljohalland.se