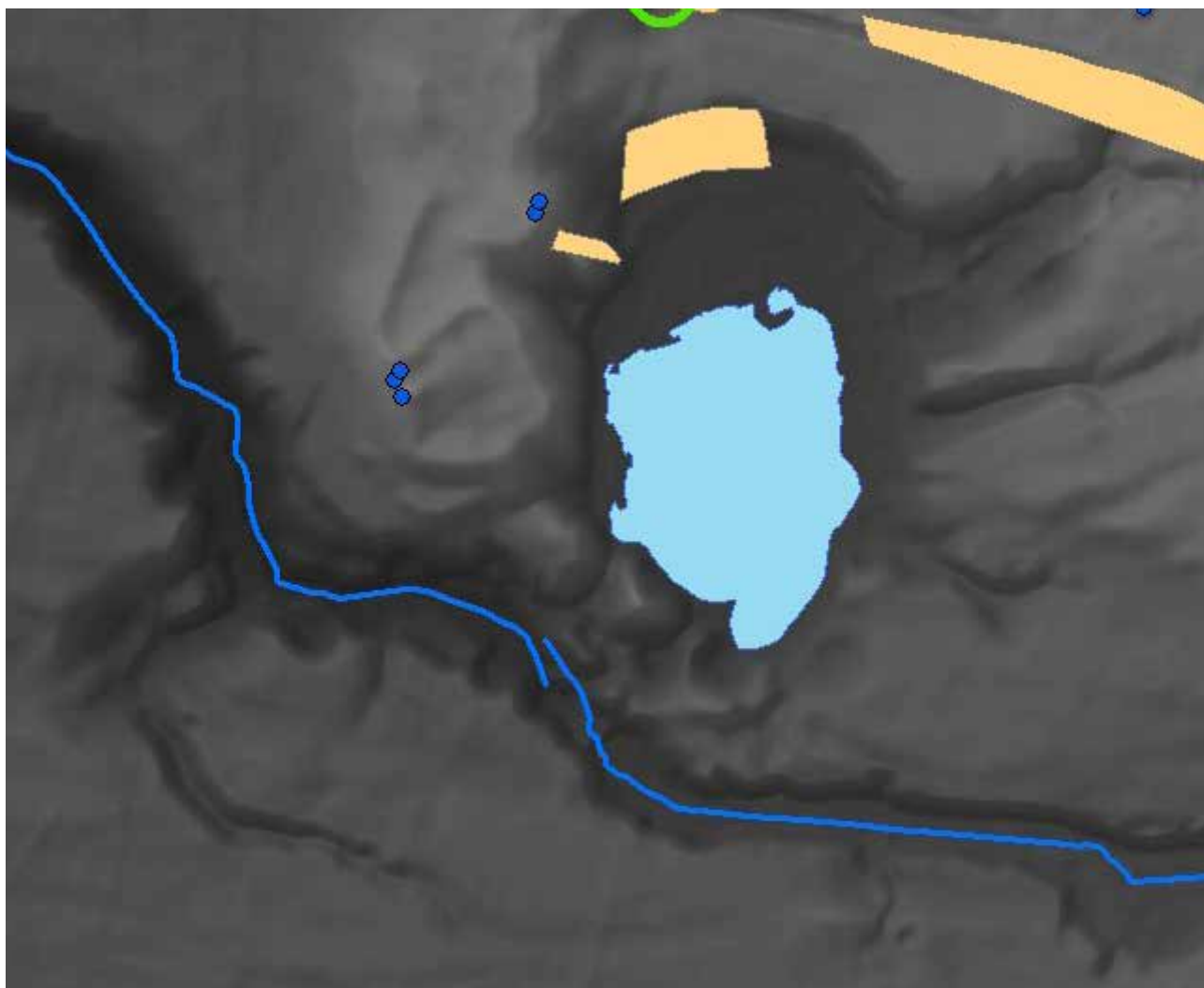


MÄNNISKAN OCH LANDSKAPSRUMMETS OLIKA DIMENSIONER  
teknisk rapport 6  
Arkeologiprojekt utmed Väg 117

# Stenålder vid Ebbarps hög

Arkeologisk undersökning 2007

Ola Kadefors



**ARKEOLOGISKA RAPPORTER FRÅN HALLANDS LÄNSMUSEER**  
Halland, Veinge socken, Skogaby 2:31, RAÄ Veinge 325



KULTURMILJÖ  
HALLAND

**Hallands Länsmuseum, Kulturmiljö Halland**

Uppdragsverksamheten, Halmstad 2017

Arkeologisk undersökning 2007

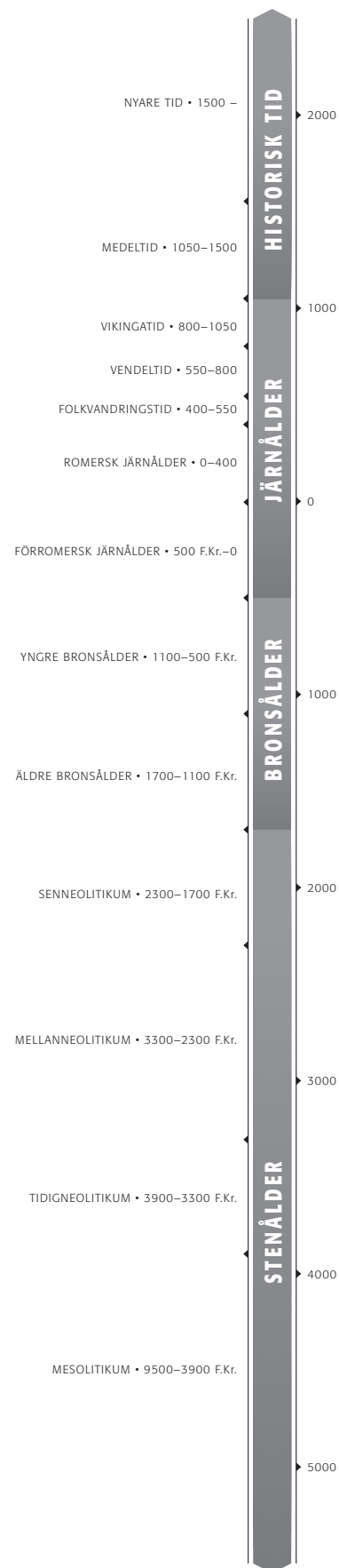
Layout: A. Andersson.

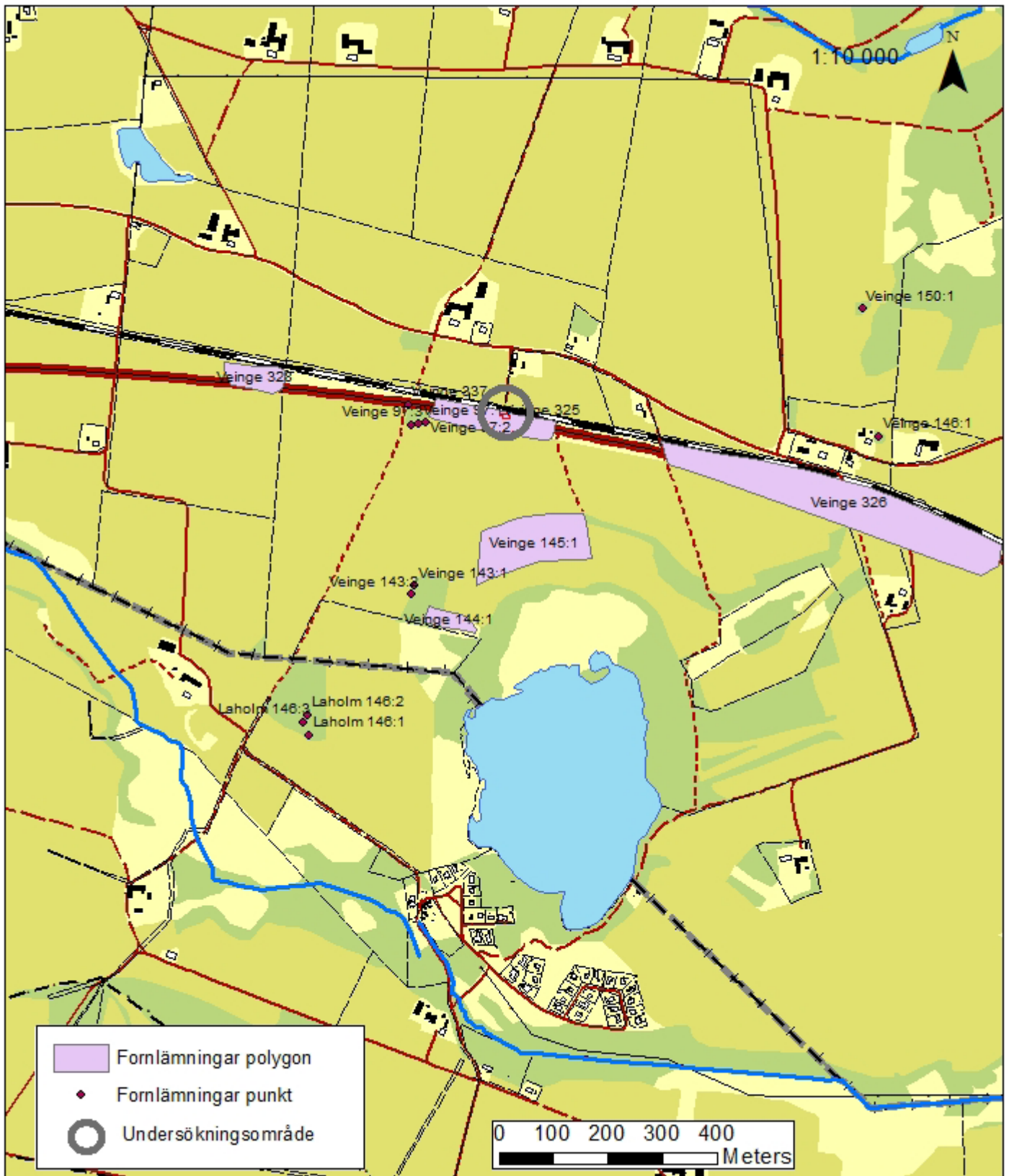
Kartor ur allmänt kartmaterial © Lantmäteriet.

Ärende nr ms2006/02316.

## Innehåll

Stenålder vid Ebbarps hög .....	5
Landskapet kring Lillån och stenålderslämningar i närområdet .....	5
RAÄ 325 – undersökningen .....	8
Tekniska och administrativa uppgifter .....	11
Referenser .....	11
 Bilaga <i>Fyndtabell</i> .....	 13





Figur 1. Fornlämningsområdet. Skala 1:10 000.

## STENÅLDER VID EBBARPS HÖG

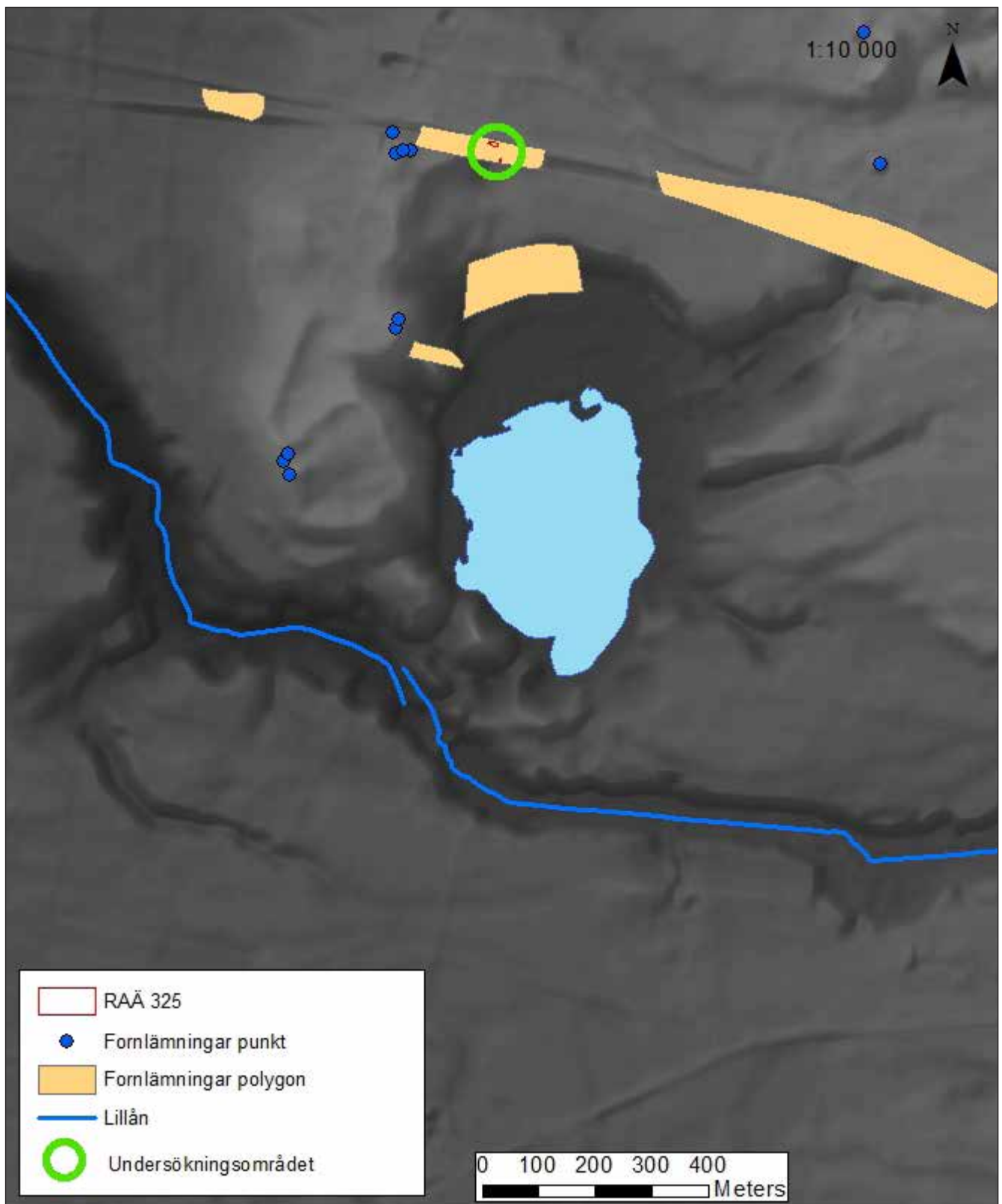
I början av oktober 2007 utförde Kulturmiljö Halland en mindre undersökning av en stenåldersboplats; RAÄ 325 i Veinge socken, strax öster om Ebbarps hög (Laholm lfs RAÄ 97:1) i Skogaby. Undersökningen var av det mindre slaget, under två dagar grävdes totalt 17 rutor i ett mesolitiskt lager där det insamlades totalt 1031 flintor av varierande slag. Undersökningsområdet var också litet, endast 95 m<sup>2</sup> och utfördes inom ramen för de större undersökningarna inför byggandet av väg 117 mellan Skogaby och Tjärby i Laholms kommun, men saknade egen budget. Det kan vara förklaringen till att platsen aldrig blivit rapporterad. Undersökningen hamnade i skuggan av de större, mer omfattande undersökningarna inom projektet och hamnade mellan stolarna. Därtill gick undersökningsledaren Magnus Svensson tragiskt bort ett par år efter undersökningen, innan han hann bearbeta och avrapportera undersökningsresultaten.

## Landskapet kring Lillån och stenålderslämningar i närområdet

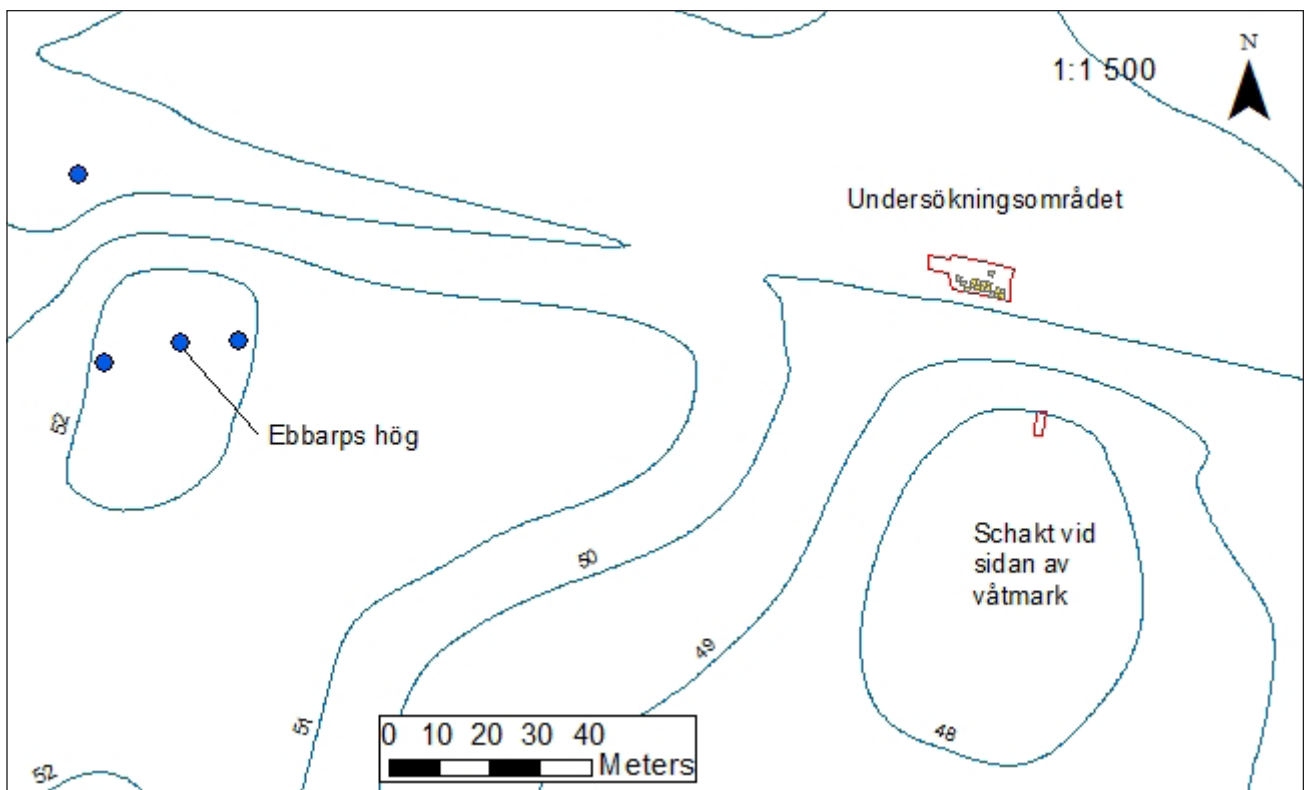
Det närmaste vattendraget till RAÄ 325 är Skogabysjön. Sjön tycks sakna inlopp, i alla fall om man tittar på moderna kartor, men har sitt utlopp i den närliggande Lillån. I sjöns direkta närområde finns åtta fornlämningar registrerade. Dessa fornlämningar utgörs av en hög, fyra stensättningar och tre boplatser. En av dessa boplatser är den inför byggandet av väg 117 undersökta RAÄ 326 Furudal, en boplats med i huvudsak lämningar från järnålder och medeltid (Håkansson 2011). De två övriga fornlämningarna, RAÄ 144:1 och 145:1, är platser där man påträffat flintor. Dessa båda platser ligger på slutningen på nordsidan av sjön. Det kan även nämnas att där även finns en kvarn vid utloppet till sjön, vilken dock ej är registrerad.

Själva Lillån gör skäl för namnet. Ån är inte mer än ett par meter bred och är bitvis mycket grund. Det är mycket lite bebyggelse utmed ån där den skär genom odlingslandskapet och vid en översyn av fornlämningsregistret är det få fornlämningar registrerade i åns direkta närhet. Drygt 2 km öster om RAÄ 325 har det påträffats en silverskatt med mynt från 1300 talet (Hallandsposten 1962-05-09) och 1300 meter öster om RAÄ 325 undersöktes år 2006 RAÄ 334 (Nolshögen kallad). Den sistnämnda lämningen var en omfattande boplats med lämningar från framförallt neolitisk tid (mellan- och senneolitikum). Det kan även nämnas att det här också fanns omfattande system av rännor som bedömdes vara neolitiska. Även om det förekom mesolitiska dateringar (<sup>14</sup>C-prov), så fanns inget fyndmaterial som direkt kunde knytas till den perioden (Svensson 2008).

Även om ån idag är anspråkslös så förefaller det inte som den alltid varit det. Om man tittar lite närmare på områdets topografi så framskymtar ett landskap där ån rinner genom en bäckravin med understundom branta ravinbranter. Detta antyder att det någon gång i historien, kanske under mesolitisk tid, varit ett betydligt mer omfattande vattendrag än vad det är idag. Möjligen är detta en geologisk formation som går tillbaka till slutet



Figur 2. Topografisk modell över undersökningsområdet. 1:10 000.



Figur 3. Undersökningsområdet. Samtliga schakt samt höjdkurvor.

av istiden. Skogabysjön skulle då, eftersom dagens vattenspiegel ligger på snarlik höjd med den intilliggande åravin, varit en utbuktning av själva ån. Det kan tilläggas att själva sjön också förefaller varit större under äldre tider då dess strandbrink ej tangerar sjöns nuvarande utbredning. En möjlighet kan också vara att sjön är en s.k. dödishåla. Det kan också vara värt att påpeka att ån Lagan under mesolitisk tid inte var av samma storlek som idag. Först ca 7000 BC började sjön Bolmen p.g.a. sjötippningen avvattnas genom Lagan (Persson 2016). Detta torde ökat vattenvolymen i Lagan betydligt och kraftigt påverkat landskapsbilden i området runt RAÄ 325.

Utöver ovan nämnda Nolshögen har det i området, i huvudsak i anslutning till ån Lagan, utförts några undersökningar av stenåldersboplatser. Invid Lagan har exempelvis Laholm lfs RAÄ 74, kallad Karseforsen, undersökts. Platsen innehåller lämningar från hela stenåldern, från äldre stenålder fram till senneolitisk tid, då området utgjort en mycket bra fångstplats för lax under alla tider. Som äldst dateras denna plats typologiskt till ca 8000 BC (Arbman 1954, Anberg 1996). Ytterligare en plats som undersökts i närområdet är RAÄ 79. Denna plats, som även den ligger utmed Lagan, innehöll rikligt med flinta från mesolitikum. På typologisk grund bedöms dock denna boplatz inneha sin tidsmässiga start i mitten av mesolitikum, under Kongemosekultur (mellan ca 7000–5500 BC) och här finns också flintföremål som typologiskt kan bestämmas till Ertebøllekultur (Ca 5500–3900 BC) (Carlie 1997, Vang Pedersen 1993). Om man



söker sig längre ut mot havet ökar mängden stenåldersboplatser i anslutning till Lagan. Nämnas kan exempelvis Laholm lfs RAÄ 113, där material från senare delen av Maglemosekultur påträffades (Carlie 1994).

## RAÄ 325 – undersökningen

Som nämnts ovan utfördes undersökningen av RAÄ 325 i oktober 2007. Vid undersökningen deltog Magnus Svensson (projektledare), Linn Nordvall och Ola Kadefors. En yta på totalt 95 m<sup>2</sup> schaktades av med traktorgrävare. Vidare drogs ett mindre undersökningsschakt i en intilliggande ”håla”, en försänkning med kärrväxter i åkern. Denna håla var i kanterna alltför sank för att komma till på ett säkert vis, varför det endast drogs ett schakt i ena kanten av den. I detta schakt påträffades inget av arkeologiskt intresse.

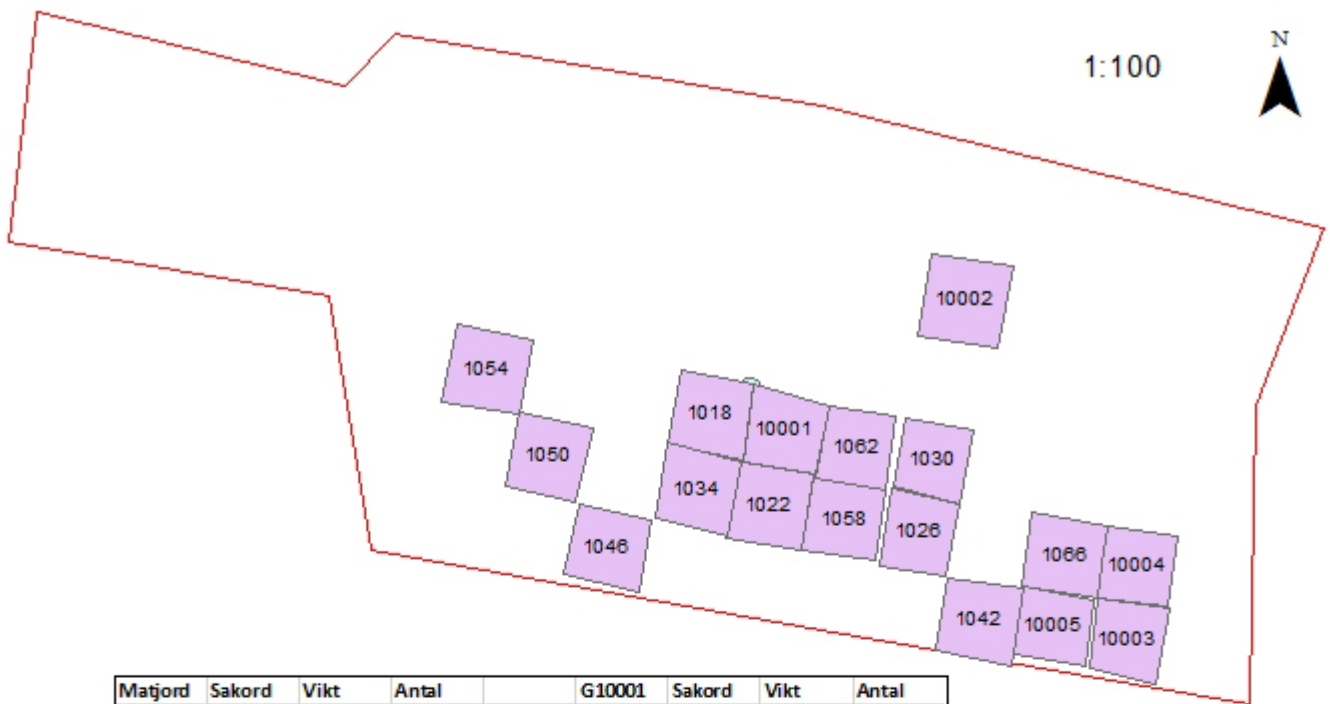
Själva undersökningsområdet banades först ner till fyndförande lager drygt 0,10 meter under matjorden. Det fyndförande lagret bedömdes vara ett äldre kulturlager eller en äldre markhorisont, vilket innehöll flintor. Detta lager var mellan 0,1–0,2 meter tjockt och i detta grävdes totalt 17 rutor. Det undersökta kulturlagret var till sin karaktär lik matjorden med den skillnaden att det bitvis var något sotigare. Dock påträffades aldrig någon härd inom undersökningsområdet. Endast en anläggning hittades under matjordslagret. Denna undersöktes dock inte.

Två av rutorna i den västra delen av undersökningsområdet, liksom en i den norra delen och en i den södra delen, var tomma på fynd. Detta antyder att lämningen var koncentrerad till ett mycket begränsat område. Att fynden var väldigt koncentrerade, samt att dessa påträffas i ett begränsat sotigt lager, antyder att det kan ha varit frågan om en hyddlämning snarare än ett kulturlager som avsatts efter människor som vistats på platsen under en längre tid.

I de 17 rutorna påträffades totalt 1031 flintor med en sammanlagd vikt av 5081 gram. Dessa flintor utgjordes till övervägande del av avslag/avfall. Sett till den totala mängden fynd så utgör denna fyndkategori drygt 88% av alla fynd med sina totalt 908 objekt. Trots att det förefaller vara en hög procentandel så innebär siffrorna att 12 % av objekten är andra saker än avslag. Dessa övriga procent utgörs av nio andra fyndkategorier som antingen är redskap eller kan kopplas till redskapsproduktion. Det flintmaterial som ej är avslag/avfall utgörs av spån, spånfragment, kärnor, kärnfragment, mikrospån, mikrostickel, skrapor, spån med inhak samt en möjlig pilspets. Den sistnämnda är sannolikt dock en lancettmikrolit. Materialet från platsen ger ett mångsidigt intryck med flera olika redskapskategorier. Tillsammans med den stora mängden avslag indikerar fynden att man vid platsen uppehållit sig och bedrivit redskapstillverkning. Vidare förefaller det som om där även finns andra göromål representerade då en av de största kategorierna utgörs av skrapor (totalt tolv objekt) samt att det på tio av de påträffade flintorna finns spår som troligen är bruksretuscher. Hur länge man uppehållit sig vid platsen är dock omöjligt att säga.



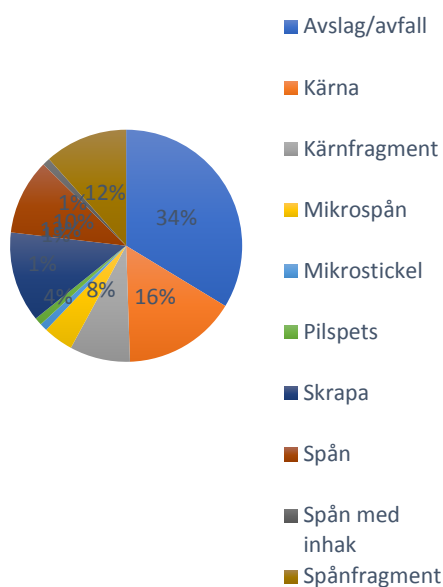
1:100



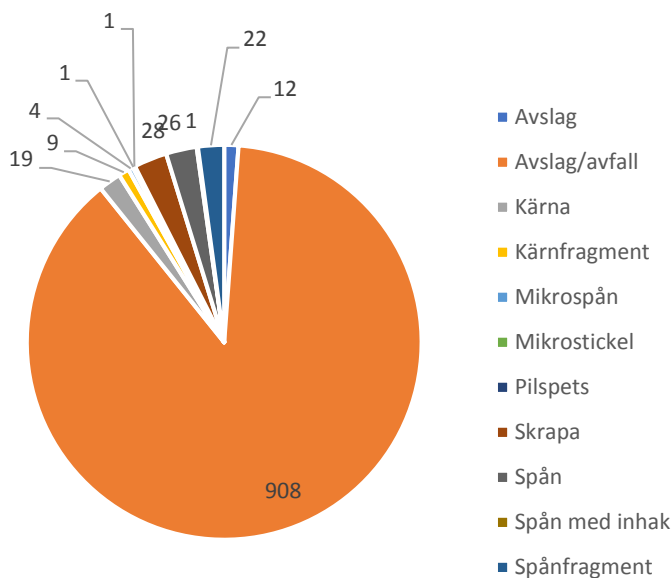
Matjord	Sakord	Vikt	Antal		G10001	Sakord	Vikt	Antal
	Kärna	17	1			Avslag/ av	44	17
	Avslag/av	23	5					
	Skrapa	5	1		G1066	Sakord	Vikt	Antal
						Avslag/ av	539	54
G10003	Sakord	Vikt	Antal			Kärna	160	2
	Avslag/ av	232	74			Kärnfragn	87	1
	Kärna	70	2			Mikrospår	1	1
	Kärnfragn	30	1			Mikrostick	1	1
	Mikrospår	1	1			Skapa	14	2
	Skrapa	4	1			Spån	3	2
	Spån	2	1		G1058	Sakord	Vikt	Antal
	Spånfragn	4	3			Avslag/ av	978	283
G10004	Sakord	Vikt	Antal			Kärna	383	6
	Avslag/ av	12	1			Kärnfragn	41	2
	Skrapa	7	1			Mikrospår	1	1
G10005	Sakord	Vikt	antal			Pilspets	1	1
	Kärna	85	2			Skrapa	61	7
	Skrapa	17	1			Spån	13	7
	Spån	21	3			Spånfragn	3	4
	Avslag/av	94	28		G1046	Sakord	Vikt	Antal
						Avslag/ av	120	60
G10062	Sakord	Vikt	Antal			Skrapa	6	1
	Avslag/ av	253	22			Spån	2	4
	Kärna	14	1			Spånfragn	3	5
	Kärnfragn	12	1		G1034	Sakord	Vikt	Antal
	Spånfragn	1	1			Avslag/ av	33	29
G1022	Sakord	Vikt	Antal			Kärnfragn	8	1
	Avslag/ av	806	287			Skrapa	17	2
	kärna	163	3			Spån	2	2
	Kärnfragn	23	1			Spånfragn	2	2
	Mikrospår	1	1		G1018	Sakord	Vikt	Antal
	Skrapa	4	3			Avslag/ av	8	3
	Spån	2	1			Spån med	1	1
	Spånfragn	3	2		G1030	Sakord	Vikt	Antal
G1026	Sakord	G1018 VIKL	Antal			Avslag/ av	230	28
	Avslag/ av	178	27			Kärna	35	1
	Kärna	25	2			Kärnfragn	37	2
	Skrapa	58	5			Skrapa	32	4
	Spån	5	4			Spån	1	1
	Spånfragn	1	1			Spånfragn	2	3

Figur 4. Fynden fördelat på rutor. 1:100

## Antal fyndposter i %



## Antal fynd i faktiskt antal



Figur 5. Fynden i förhållande till faktiskt antal och i procent.

Inom huvudkategorierna döljer sig ytterligare underkategorier. Exempelvis finns bland kärnorna och kärnfragmenten (totalt 23 fyndposter) såväl avslagskärnor som spånkärnor, samt även mer specifika objekt som en möjlig *ensidig tvåpolig kärna* (f.nr 85 från G10005). Denna kärna är dock ej helt typisk, men kategorien brukar i Danmark/Skåne härledas till äldre Maglemosekultur och i Bohuslän till Sandarnakulturen. Vidare finns i materialet ett objekt (f.nr 91 från G10003) som sannolikt är en mikrolit, vilket även den antyder en datering av platsen till äldre Maglemosekultur. Ytterligare indikationer på detta är förekomsten av mikrospån, den tidigare nämnda lancetten, samt en mikrostickel (f.nr 61 från G1066). Även lancetter och mikroliter kan härledas till äldre delen av Maglemosekultur (Vang Pedersen 1993). Några mikrospånkärnor förekommer dock inte.

De spån som påträffats är ej av den yppersta kvalitet som man är van att se från senare faser av mesolitikum (framförallt under Kongemosekulturen), utan ger ett något primitivt intryck. Någon inblandning av andra tidsavsnitt förefaller ej förekomma då materialet ger ett homogent intryck. Det sammanlagda intrycket är således att RAÄ 325 troligen är en mindre boplatz eller en hyddlämning från den äldre delen av Maglemosekultur, vilket i kalenderår motsvarar cirka 8000 BC.

## TEKNISKA OCH ADMINISTRATIVA UPPGIFTER

**Länsstyrelsens dnr:** 431-3472-06

**Eget dnr:** 2003-325

**Uppdragsgivare:** Vägverket

**Utförandetid:** 2007-10-01–2007-10-02

**Personal:** Magnus Svensson (projektledare), Linn Nordvall, Ola Kadefors

**Höjdsystem:** RH 2000

**Koordinatsystem:** SWEREF 99 TM

**Undersökt yta:** 104 m<sup>2</sup>

**Dokumentation:** Samtliga schakt och anläggningar är inmätta digitalt inom ramen för Intrasis Version 2.0, Veinge2002325S3. Allt arkivmaterial förvaras i Kulturmiljö Hallands arkiv, Halmstad.

**Bilddokumentation:** K5430

**Fynd:** Fynden har i väntan på fyndfördelning tilldelats accessionsnummer HM 25963:1-95

**Datering:** Mesolitikum

## Referenser

- Arbman, Holger. 1954. Hallands forntid. *Hallands historia, från äldsta tiden till freden i Brömsebro*, Meijers bokindustri. Halmstad
- Carlie, Lennart 1995. RAÄ 113, Ösarp 3:1, *Laholms lfs, Halland, Arkeologisk undersökning 1994*. Hallands länsmuseum, Kulturmiljö Halland, Uppdragsverksamheten, Halmstad
- Carlie, Lennart. 1997. RAÄ 79, *en mesolitisk jaktstation i södra Hallands inland*. Arkeologiska rapporter från Hallands länsmuseum 1997:2. Hallands länsmuseum, Kulturmiljö Halland, Uppdragsverksamheten, Halmstad
- Håkansson, Anders. 2011. *Furudal, bebyggelse lämningar från järnålder och medeltid*. Arkeologiska rapporter från Hallands länsmuseum 2011:3. Hallands länsmuseum, Kulturmiljö Halland, Uppdragsverksamheten, Halmstad
- Persson, Carl. 2016. *Sjön Bolmens förändrade vattennivåer. Arkeologisk diskussion om landskapsutveckling under perioden 5300 – 2000 f.Kr.* Smålands museums rapport 2016:15.
- Svenson, Magnus. 2008. *Nolshögen, boplats, samlingsplats och gravplats*. Arkeologiska rapporter från Hallands länsmuseum 2008:3. Hallands länsmuseum, Kulturmiljö Halland, Uppdragsverksamheten, Halmstad
- Vang Pedersen, Peter. 1993. *Flint fra Danmarks oldtid*. Høst & søn forlag, København



## Bilaga

### Fyndtabell

Fyndnr: HM 25963:1–95  
 Landskap: Halland  
 Socken: Veinge  
 Fastighet: Skogaby 2:31  
 Fornlämning: RAÄ Veinge 325

Arkeologisk undersökning 2007

Fyndnummer	Id	Subclass	Vikt	Sakord	Material	Antal	Fragmenter	Oid	Anmärkning	Undertyp	Retuscher	Bränd	Slitspår	Grävenhet
1	10007	Flinta GAM	85	Kärna	Flinta	2	Defekt	0	En sida delad genom frostsprängning	Ensidig tvåpolig kärna				10005
2	10008	Flinta GAM	17	Skrapa	Flinta	1		1		Avslagsskrapa				10005
3	10009	Flinta GAM	17	Spån	Flinta	1		2					x	10005
4	10010	Flinta GAM	4	Spån	Flinta	3	Defekt	3						10005
5	10011	Flinta GAM	32	Avslag/avfall	Flinta	11		4				x		10005
6	10012	Flinta GAM	62	Avslag/avfall	Flinta	17		5						10005
7	10013	Flinta GAM	37	Kärnfragment	Flinta	2		6	Se text	Sidofragment				1030
8	10014	Flinta GAM	35	Kärna	Flinta	1		7	Se Text	Övrig kärna med två eller flera plattformar				1030
9	10015	Flinta GAM	1	Spån	Flinta	1		8						1030
10	10016	Flinta GAM	2	Spånfragment	Flinta	3		9						1030
11	10017	Flinta GAM	4	Avslag	Flinta	1		10					x	1030
12	10018	Flinta GAM	80	Avslag/avfall	Flinta	7		11				x		1030
13	10019	Flinta GAM	4	Avslag	Flinta	1		12			x	x	x	1030
14	10020	Flinta GAM	120	Avslag/avfall	Flinta	17		13						1030
15	10021	Flinta GAM	22	Avslag	Flinta	2		14			x			1030
16	10022	Flinta GAM	21	Skrapa	Flinta	3		15		Avslagsskrapa				1030
17	10023	Flinta GAM	11	Skrapa	Flinta	1		16		Spånskapa				1030
18	10024	Flinta GAM	1	Spån med inhak	Flinta	1		17						1018
19	10025	Flinta GAM	1	Avslag/avfall	Flinta	2		18						1018
20	10026	Flinta GAM	7	Avslag/avfall	Flinta	1		19				x		1018
21	10027	Flinta GAM	8	Kärnfragment	Flinta	1		20	Se text	Plattformavslag				1034
22	10028	Flinta GAM	1	Spånfragment	Flinta	1		21						1034
23	10029	Flinta GAM	1	Avslag	Flinta	1		22				x		1034
24	10030	Flinta GAM	1	Spånfragment	Flinta	1		23					x	1034
25	10031	Flinta GAM	2	Spån	Flinta	2		24						1034

Fyndnummer	Id	Subclass	Vikt	Sakord	Material	Antal	Fragmenter	Oid	Anmärkning	Undertyp	Retuschera	Bränd	Slitspår	Grävenhet
26	10032	Flinta GAM	17	Skrapa	Flinta	2		25		Avslagsskrapa			x	1034
27	10033	Flinta GAM	32	Avslag/avfall	Flinta	28		26						1034
28	10034	Flinta GAM	2	Spånfragment	Flinta	4		27						1046
29	10035	Flinta GAM	6	Skrapa	Flinta	1		28		Avslagsskrapa				1046
30	10036	Flinta GAM	38	Avslag/avfall	Flinta	21		29				x		1046
31	10037	Flinta GAM	35	Avslag/avfall	Flinta	37		30						1046
32	10038	Flinta GAM	1	Spånfragment	Flinta	1		31						1046
33	10039	Flinta GAM	47	Avslag	Flinta	2		32					x	1046
34	10040	Flinta GAM	2	Spån	Flinta	4		33						1046
35	10041	Flinta GAM	1	Mikrospån	Flinta	1		34	Något tveksam	Obestämbar typ				1058
36	10042	Flinta GAM	3	Spånfragment	Flinta	4		35						1058
37	10043	Flinta GAM	65	Avslag	Flinta	4		36			x		x	1058
38	10044	Flinta GAM	13	Spån	Flinta	7		37						1058
39	10045	Flinta GAM	61	Skrapa	Flinta	7		38		Avslagsskrapa				1058
40	10046	Flinta GAM	661	Avslag/avfall	Flinta	221		39						1058
41	10047	Flinta GAM	252	Avslag/avfall	Flinta	58		40				x		1058
42	10048	Flinta GAM	176	Kärna	Flinta	3		41		Konisk kärna med en plattform				1058
43	10049	Flinta GAM	207	Kärna	Flinta	3		42		Övrig kärna med två eller flera plattformar				1058
44	10050	Flinta GAM	21	Kärnfragment	Flinta	1		43		Sidofragment				1058
45	10051	Flinta GAM	20	Kärnfragment	Flinta	1		44		Plattformsavslag		x		1058
46	10052	Flinta GAM	1	Pilspets	Flinta	1		45						1058
47	10053	Flinta GAM	60	Kärna	Flinta	1		46		Ensidig tvåpolig kärna				1066
48	10054	Flinta GAM	87	Kärnfragment	Flinta	1		47		Plattformsavslag				1066
49	10055	Flinta GAM	3	Spån	Flinta	2		48						1066
50	10056	Flinta GAM	1	Mikrospån	Flinta	1		49						1066
51	10057	Flinta GAM	1	Mikrosticket	Flinta	1		50	Mittstickel					1066
52	10058	Flinta GAM	17	Skrapa	Flinta	2		51		Avslagsskrapa				1066
53	10059	Flinta GAM	17	Avslag	Flinta	1		52					x	1066
54	10060	Flinta GAM	100	Kärna	Flinta	1		53	Spånkärna	Konisk kärna med en plattform				1066
55	10061	Flinta GAM	522	Avslag/avfall	Flinta	53		54						1066
56	10062	Flinta GAM	38	Avslag/avfall	Flinta	13		55						10001
57	10063	Flinta GAM	6	Avslag/avfall	Flinta	4		56						10001
58	10064	Flinta GAM	58	Skrapa	Flinta	5		57		Avslagsskrapa				1026
59	10065	Flinta GAM	0	Kärna	Flinta	0		58		Övrig kärna med en plattform				1026
60	10066	Flinta GAM	178	Avslag/avfall	Flinta	27		59						1026
61	10067	Flinta GAM	25	Kärna	Flinta	1		60	Något tveksam. Kärnan är hårt reducerad	Ensidig tvåpolig kärna				1026
62	10068	Flinta GAM	5	Spån	Flinta	4		61						1026
63	10069	Flinta GAM	1	Spånfragment	Flinta	1		62						1026

Fyndnummer	Id	Subclass	Vikt	Sakord	Material	Antal	Fragmenter	Oid	Anmärkning	Undertyp	Retuscher	Bränd	Slitspår	Grävenhet
64	10070	Flinta GAM	550	Avslag/avfall	Flinta	211		63						1022
65	10071	Flinta GAM	256	Avslag/avfall	Flinta	76		64				x		1022
66	10072	Flinta GAM	1	Mikrospån	Flinta	1		65						1022
67	10073	Flinta GAM	3	Spånfragment	Flinta	2		66						1022
68	10074	Flinta GAM	2	Spån	Flinta	1		67						1022
69	10075	Flinta GAM	23	Kärnfragment	Flinta	1		68		Ryggspån				1022
70	10076	Flinta GAM	40	Skrapa	Flinta	3		69		Avslagsskrapa				1022
71	10077	Flinta GAM	14	Kärna	Flinta	1		70		Konisk kärna med en plattform				1022
72	10078	Flinta GAM	104	Kärna	Flinta	1		71		Övrig kärna med två eller flera plattformar				1022
73	10079	Flinta GAM	45	Kärna	Flinta	1		72		Övrig kärna med en plattform				1022
74	10080	Flinta GAM	14	Kärna	Flinta	1		73	Avslagskärna	Övrig kärna med en plattform		x		1062
75	10081	Flinta GAM	1	Avslag/avfall	Flinta	1		74				x		1062
76	10082	Flinta GAM	48	Avslag/avfall	Flinta	1		75					x	1062
77	10083	Flinta GAM	12	Kärnfragment	Flinta	1		76		Sidofragment				1062
78	10084	Flinta GAM	1	Spånfragment	Flinta	1		77						1062
79	10085	Flinta GAM	204	Avslag/avfall	Flinta	20		78						1062
80	10086	Flinta GAM	12	Skrapa	Flinta	1		79		Avslagsskrapa				10004
81	10087	Flinta GAM	7	Avslag/avfall	Flinta	3		80						10004
82	10088	Flinta GAM	34	Kärna	Flinta	1		81		Övrig kärna med en plattform		x		10003
83	10089	Flinta GAM	30	Kärnfragment	Flinta	1		82		Sidofragment				10003
84	10090	Flinta GAM	2	Spån	Flinta	1		83	Något tveksam. Har sida med cortex.					10003
85	10091	Flinta GAM	3	Spånfragment	Flinta	3		84						10003
86	10092	Flinta GAM	1	Spånfragment	Flinta	1		85					x	10003
87	10093	Flinta GAM	36	Kärna	Flinta	1		86	Avslagskärna	Övrig kärna med två eller flera plattformar				10003
88	10094	Flinta GAM	4	Skrapa	Flinta	1		87		Avslagsskrapa				10003
89	10095	Flinta GAM	27	Avslag/avfall	Flinta	14		88				x		10003
90	10096	Flinta GAM	205	Avslag/avfall	Flinta	60		89						10003
91	10097	Flinta GAM	1	Mikrospån	Flinta	1		90	Mikrolit?	Obestämbar typ	x			10003
92	10099	Flinta GAM	17	Kärna	Flinta	1		91	Fynd i matjord	Övrig kärna med två eller flera plattformar		x		0
93	10100	Flinta GAM	15	Avslag/avfall	Flinta	2		92				x		0
94	10101	Flinta GAM	8	Avslag/avfall	Flinta	3		93						0
95	10102	Flinta GAM	5	Skrapa	Flinta	1		94						0





Postadress: Bastionsgatan 3 | 302 43 Halmstad | Tel: 035-19 26 00  
E-post: [kansli@kulturmiljohalland.se](mailto:kansli@kulturmiljohalland.se) | Hemsida: [www.kulturmiljohalland.se](http://www.kulturmiljohalland.se)