

**Mats Nilsson**

# Väg 601, ny dragning av sträckan Tiarpsallén–Kustvägen

Halland, Halmstad kommun, Söndrum socken, Vapnö socken, Tiarp 12:6 Tiarpsallén

FÖRUNDESRÖKNINGEN UTFÖRD 2015



KULTURMILJÖ  
HALLAND



Hallands Länsmuseum, Kulturmiljö Halland

Uppdragsverksamheten, Halmstad 2016.

Arkeologisk förundersökning 2015.

Omslagsbild: Objekt 1. Schakt OS 1039. Foto 2015-41-05 mot norr. Foto Mats Nilsson.

Layout: A. Andersson.

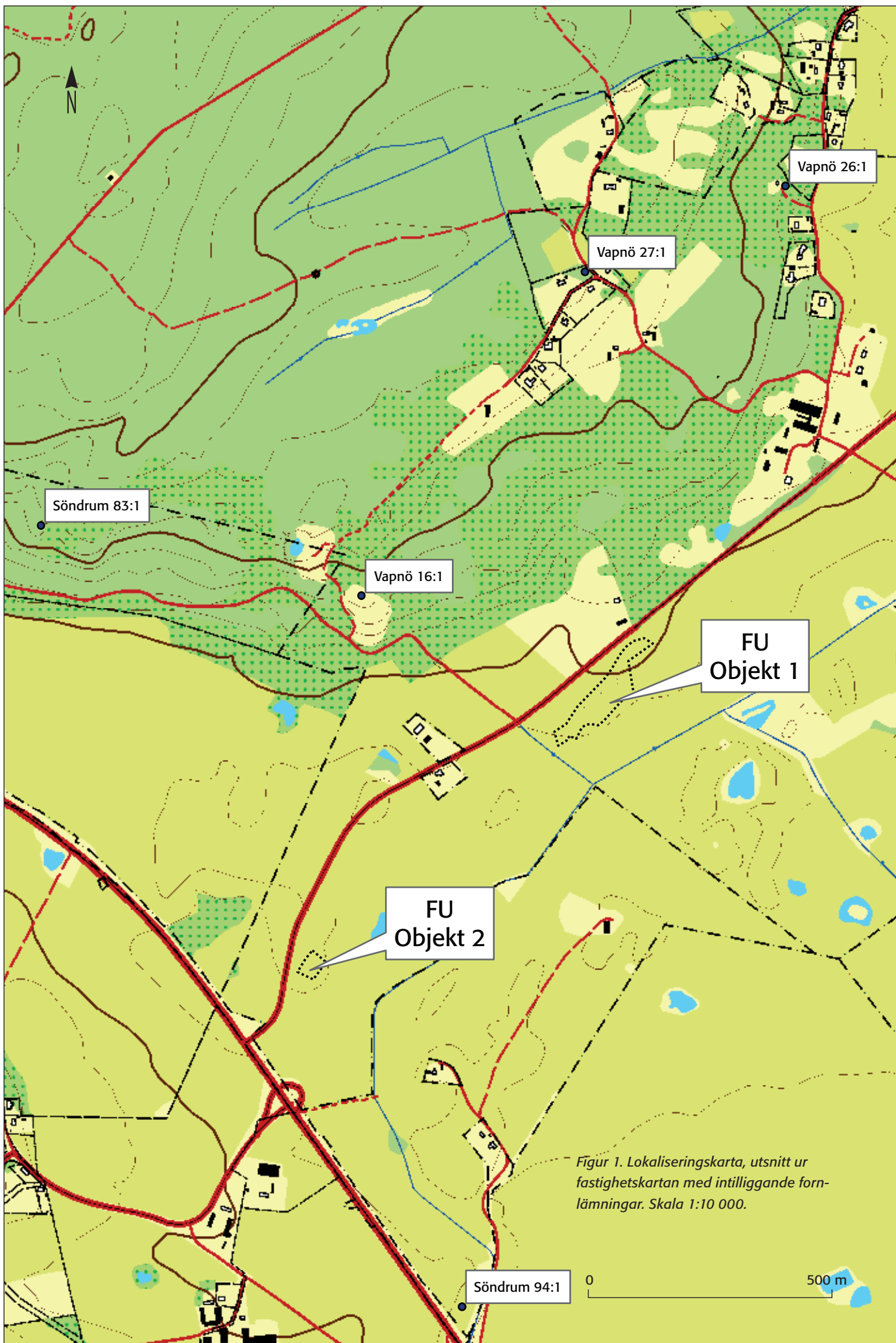
Kartor ur allmänt kartmaterial © Lantmäteriet.

Ärende nr. ms2006/02316.

# Innehåll

---

Bakgrund .....	6
Tidigare insatser .....	6
Syfte och metod .....	6
Topografi och fornlämningsmiljö .....	7
Historisk markanvändning och kartanalys .....	8
Undersökningsplanens måluppfyllelse .....	12
Resultat .....	14
Objekt 1 .....	15
Förundersökningsschakt objekt 1 .....	15
Anläggningar i objekt 1 .....	15
Fynd .....	17
Analysresultat .....	18
Analysresultat av kol från härdar och grop i objekt 1 .....	18
Strukturer .....	19
Objekt 2 .....	20
Förundersökningsschakt objekt 2 .....	20
Anläggningar i objekt 2 .....	21
Fynd .....	22
Analys .....	22
Strukturer .....	23
Tolkningsförslag .....	24
Objekt 1 .....	24
Objekt 2 .....	24
Platsens kunskapspotential .....	25
Åtgärdsförslag .....	25
Tekniska och administrativa uppgifter .....	26
Referenser .....	26
BILAGOR .....	27
Bilaga 1 Anläggningstabell	
Bilaga 2 Fyndtabell	
Bilaga 3 <sup>14</sup> C-dateringar Göran Possnert, Ångströmlaboratoriet	
Bilaga 4 Makrofossilanalys Stefan Gustafsson, Arkeologikonsult	
Bilaga 5 Vedartsanalys Thomas Bartholin, Scandinavian Dendro Dating	
Bilaga 6 Ritningsförteckning, Ritningar	



Figur 1. Lokaliseringskarta, utsnitt ur fastighetskartan med intilliggande fornlämningar. Skala 1:10 000.

## SAMMANFATTNING

*Med anledning av att Trafikverket planerar en ny dragning av vägsträckan Tiarpsallén - Kustvägen, utförde Kulturmiljö Halland i slutet av juni 2015 en arkeologisk förundersökning i två delområden, objekt 1 och 2, omfattande 13 300 kvadratmeter inom den tänkta vägsträckningen, på fastighet Tiarp 12:6.*

*Inom objekt 1 påträffades boplatsslämningar som stolphål, gropar, härdar och fynd av keramik, flint- och bergartsavslag. Anläggningarna var svagt framträdande samt utspridda och huskonstruktioner som exempelvis takbärande bockpar, eller vägglinjer kunde inte tydas. Dock kunde makrofossil- och kolprover tas ur gropar och härdar. Dateringarna gav resultatet en tidigneolitisk härd, en grop och en härd från förromersk järnålder och en härd från vendeltid. Inom objekt 2 påträffades stolphål, rännor och en härd som daterades till vendel- vikingatid. Det hittades också fynd av flinta- och bergartsavslag samt ett trettiotal kvartsavslag i matjorden under schaktning. Topografiskt är de arkeologiska anläggningarna koncentrerade till två mindre avsatser nordväst om den idag utdikade och reglerade Nyrebäcken, som befinner sig sydost om förundersökningsobjekten. Anläggningarna var övervägande urlakade och i huvudsak otydliga i båda förundersökningsområdena. Det aktuella förundersökningsområdet var begränsat till vägsträckningens arbetsområde och relativt smalt vilket gör att en total fornlämningsbild i det berörda området inte var möjlig. Anläggningarna som påträffats i förundersökningen har varit utspridda och urlakade. Det bedöms därför att det inte är troligt att någon ytterligare klarhet eller förståelse av det begränsade områdets funktion skulle tillföras vid en slutundersökning. Skulle det däremot bli aktuellt med ytterligare markexploatering av den aktuella åkermarken sydost om Nyrebäcken eller nordväst om dagens sträckning av väg 601, exempelvis vid husbyggnation eller annan vägsträckning, är det av stor betydelse att åter arkeologiskt-antikvariskt utreda områdena kring objekt 1 och 2, för att tillföra mer kunskap till den omgivande fornlämningsmiljön samt som ett komplement till de boplatsslämningar som framkommit vid denna förundersökning.*

*Kulturmiljö Halland bedömer att denna förundersökning av objekt 1 och 2 på fastigheten Tiarp 12:6, inom arbetsområdet för Trafikverkets nya sträckning av väg 601 är arkeologiskt-antikvariskt färdigundersökt. Ingen ytterligare arkeologisk-antikvarisk undersökning förordas därför för den aktuella vägsträckningens arbetsområde.*

## **BAKGRUND**

Med anledning av att Trafikverket planerar en ny dragning av väg 601, sträckan Tiarpsallén – Kustvägen, på fastighet Tiarp 12:6, utförde Kulturmiljö Halland i slutet av juni 2015 en arkeologisk förundersökning av de två förundersökningsområden som blev resultatet av den tidigare under året genomförda arkeologiska utredningen längs vägsträckan. Förundersökningen skedde mellan den 24:e och 29:e juni 2015 i uppväxt vallodlad åkermark med svalt men soligt väder.

## **TIDIGARE INSATSER**

Under fyra dagar i mars 2015 genomförde Kulturmiljö Halland en arkeologisk utredning inom en ca två kilometer lång sträcka i berörd vägsträckning. Anledningen till detta var att det i den planerade vägsträckningens närområde finns en stor mängd fornlämningar från förhistorisk och historisk tid. Vid utredningen utkristalliserade sig två områden med arkeologiska anläggningar. Det ena förundersökningsområdet är objekt 1 som omfattas av 11 500 m<sup>2</sup> och bedömdes som en sannolik boplats där det påträffades stolphål, rännor, pinnhål, härdar, gropar och ett keramikfragment från metalltid. Det andra förundersökningsområdet är objekt 2, som utgör en ca 1 800 m<sup>2</sup> stort område. Det är beläget ca 800 meter sydväst om objekt 1 på en svag förhöjning i landskapet. Här påträffades en grop, kvartsavslag, bränd lera och kvartsavslag i den ytliga matjorden vid schaktning. Med anledning av de påträffade anläggningarna inom objekt 1 och 2 har beslut till förundersökning fattats av Länsstyrelsen i Halland, med diarienummer: 431-2821-15.

## **SYFTE OCH METOD**

Syftet med förundersökningen var att fastställa de vid utredningen påträffade lämningarnas karaktär, tidställning, omfattning och sammansättning. Detta ska ske genom ett vetenskapligt arbetssätt och resultaten ska kunna ligga till grund för länsstyrelsens bedömning av behov för vidare beslut samt för Trafikverkets vidare planering. Vid en eventuell upphandling inför en särskild undersökning ska också resultaten kunna användas av olika arkeologiska aktörer.

Objekt 1 innehåller sannolikt spår efter en förhistorisk boplats. Den arkeologiska förundersökningen syftar härtill även att förstå om fornlämningen innehåller spår efter förhistorisk bebyggelse eller om platsen har brukats på annat sätt och i så fall hur. Objekt 1 är också beläget inom Tiarps bys inägor, vilket kan indikera att här även kan finnas lämningar från historisk tid.

Objekt 2 innehöll en större mängd slagen kvarts och en grop. Förundersökningen syftar till att närmare förstå platsens funktion och dess ålder.

Objekt 1 och 2 förundersöktes initialt genom sökschaktning, huvudsakligen i nord-sydlig riktning men beroende på hur anläggningar framträdde schaktades även i andra riktningar och dubbelschakt öppnades. Schaktningen genomfördes med traktorgrävare, med en 1,4 meter bred planeringsskopa. Under schaktningen mättes samtliga påträffade anläggningar in digitalt med GPS, för vidare digital analys i bearbetningsprogrammet Intrasis, där ett för förundersökningen unikt projekt skapats för lagring av dess data. Ett representativt antal anläggningar grävdes till 50 % och dokumenterades i form av sektionsritningar på ritfilm i skala 1:20. Provtagning för växtmakrofossil-, vedart- och <sup>14</sup>C analys har fokuserats till de anläggningar som förväntas kunna ge mest information. Inom objekt 1 har detta inneburit prover från tre härdar och två gropar. I objekt 2 har proverna tagits ur den enda påträffade härden.

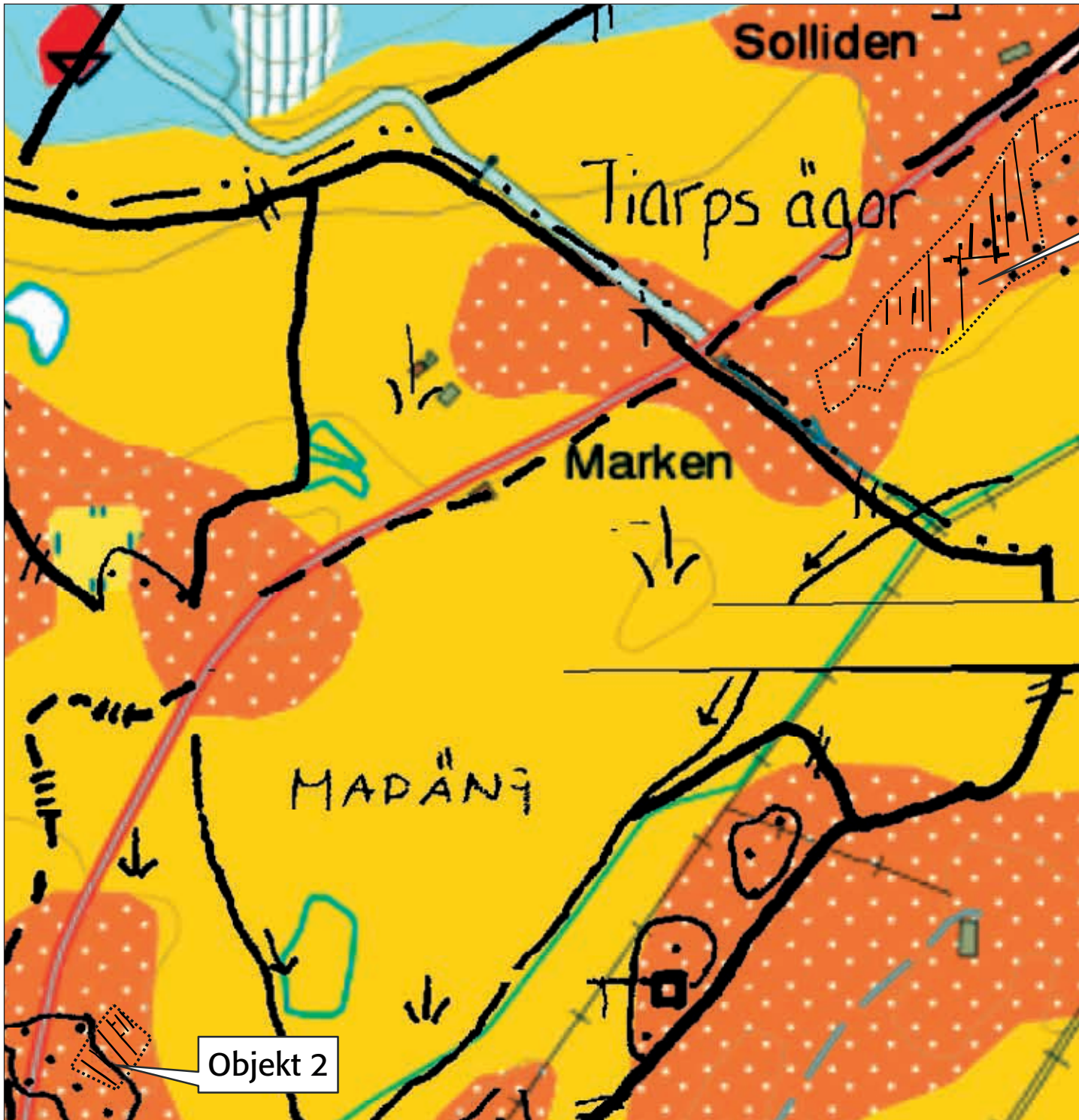
## **TOPOGRAFI OCH FORNLÄMNINGSMILJÖ**

Förundersökningsobjekten används idag som åkermark och är belägna mellan 20 och 27 meter över havet. Topografin utgörs av en långdragen södersluttning vilken böljar fram i vägdragningens riktning. Centralt inom utredningssträckan, strax väster om Tiarpsallén, finns en markant höjd. På höjdens sydvästra sluttning är objekt 1 beläget. Åt nordöst, från den markanta höjden sett, faller och stiger topografin om vart annat för att plana ut i vägsträckningens nordöstligaste del. I sydväst utgörs landskapsutsnittet av en låglänt men lätt böljande topografi, med mindre förhöjningar. Inom en av dessa förhöjningar finns objekt 2. Områdets geologi består mestadels av finare och mer vattenhållande fraktioner, såsom silt och glaciäla blandat med mindre områden av sand. Ett sandigare parti sammanfaller med den markanta höjden centralt inom objekt 2 (SGU Jordartskartan, Halmstad fig 2 och utifrån iakttagna jordarter vid utredningstillfället, Nordvall 2015:7).

Förundersökningsområdena är belägna i en fornlämningstät trakt med varierande forntida gravtyper som stensättningar, högar, rösen och en rest sten. I dess direkta närhet har också ett flertal fyndplatser av fornlämningar registrerats. På den översiktliga kartan i figur 1 finns RAÄ Söndrum 83:1, som markerar en skålgropsliknande fördjupning. Vid RAÄ Söndrum 94:1 har rikligt med flinta påträffats 1997, vid en utredning för ändrad vägsträckning. I väst cirka en halv kilometer utanför kartbilden har flintspån hittats på en svag förhöjning i åkern. Till de historiska lämningarna kan nämnas RAÄ Vapnö 27:1 vilken är en torplämning och RAÄ Vapnö 16:1 som är en huggen rest sten av sentida typ.

## HISTORISK MARKANVÄNDNING OCH KARTANALYS

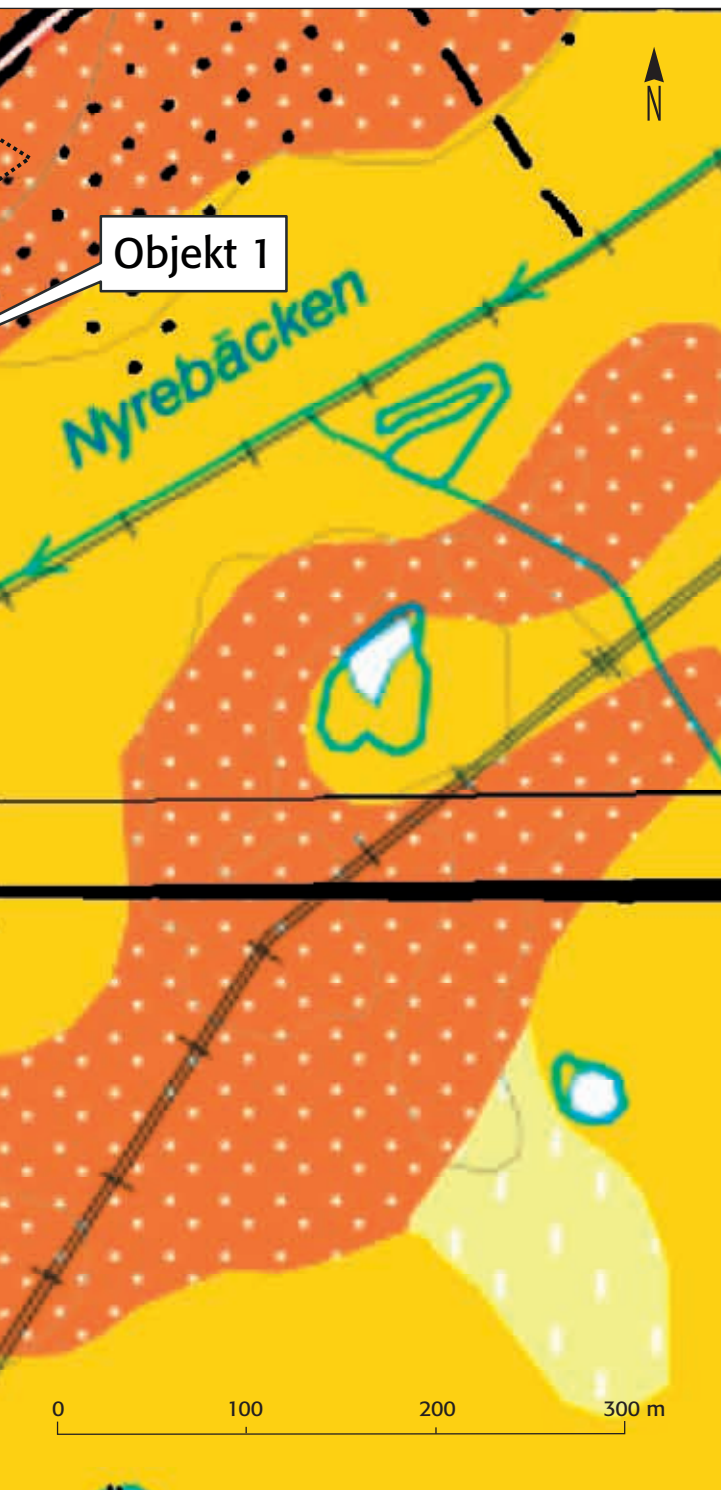
I figur 2 ses kartöverlägg med storskifteskartan från 1780 i den sydvästra delen, tillhörande Söndrums socken. Området här utgörs av madäng/sidvallsäng vilket innebär att det vid denna tid var ett våtmarksområde, med enstaka större träd.





I bildens nordöstra del syns en åkermark avbildad mellan 20 till 25 m ö h, med svarta prickar på kartöverlägget för Vapnö socken år 1870. Mindre åkermarker syns också i det sydvästra hörnet på bilden på ca 20 m ö h. Nyrebäcken förefaller inte ha blivit reglerad vid denna tid i de lägre liggande delarna av området där madängen också befinner sig.

Idag befinner sig förundersökningsområdena i odlad fullåkersmark. Torrare partier i marken framträder som ljusare fläckar. Nyrebäcken har rätats och syns som ett buskbeväxt dike i den sydöstra delen av figur 3. I samma bild finns den planerade vägsträckningen av väg 601 markerad tillsammans med förundersökningsobjekten och områdets höjdisaritmer.



Figur 2. Utsnitt av SGU- jordartskartan visande förundersökningsobjekten placerade inom det postglaciala sandområdet, markerat som ett prickat lager. Utanför dessa områden finns glaciärens markerat i gult. Som kartöverlägg ligger historiska kartan Storskifteskartan, Söndrum sn, Akt 3 1780 och Vapnö sn, Akt 3:3-4 1870-73, visande en madäng mellan objekt 1 och 2, sockengränsen direkt sydväst om objekt 1, Nyrebäckens tidigare lopp, före utdikning samt dåtidens åkerytor markerade med svarta prickar. Skala 1:4000.





Fig 3. Utsnitt från Google Earth med förundersökningsobjekten infällda i den planerade nya vägsträckningen för väg 601. Höjdkurvor markerade med 5 meters ekvidistans. Skala 1:4000.

## UNDERSÖKNINGSPLANENS MÅLUPPFYLLELSE

Förundersökningen genomfördes med i huvudsak nord-sydliga sökschakt som togs upp parallellt med de tidigare utredningsschakten. I den södra och sydvästra delen av objekt 1 där marken sänkte sig mot 20-metersnivån minskade antal påträffade anläggningar. Också i den nordöstra delen av objekt 1 påträffades mycket få anläggningar. Därför koncentrerades schaktningen i objekt 1 till den centrala delen där också dubbla samt öst- västliga sökschakt öppnades för att täcka in så stor yta som möjligt. De anläggningar som påträffades var svagt framträdande eller urlakade därför togs också tidigare funna anläggningar från utredningen fram på några platser för att jämföra samstämmighet med dessa.

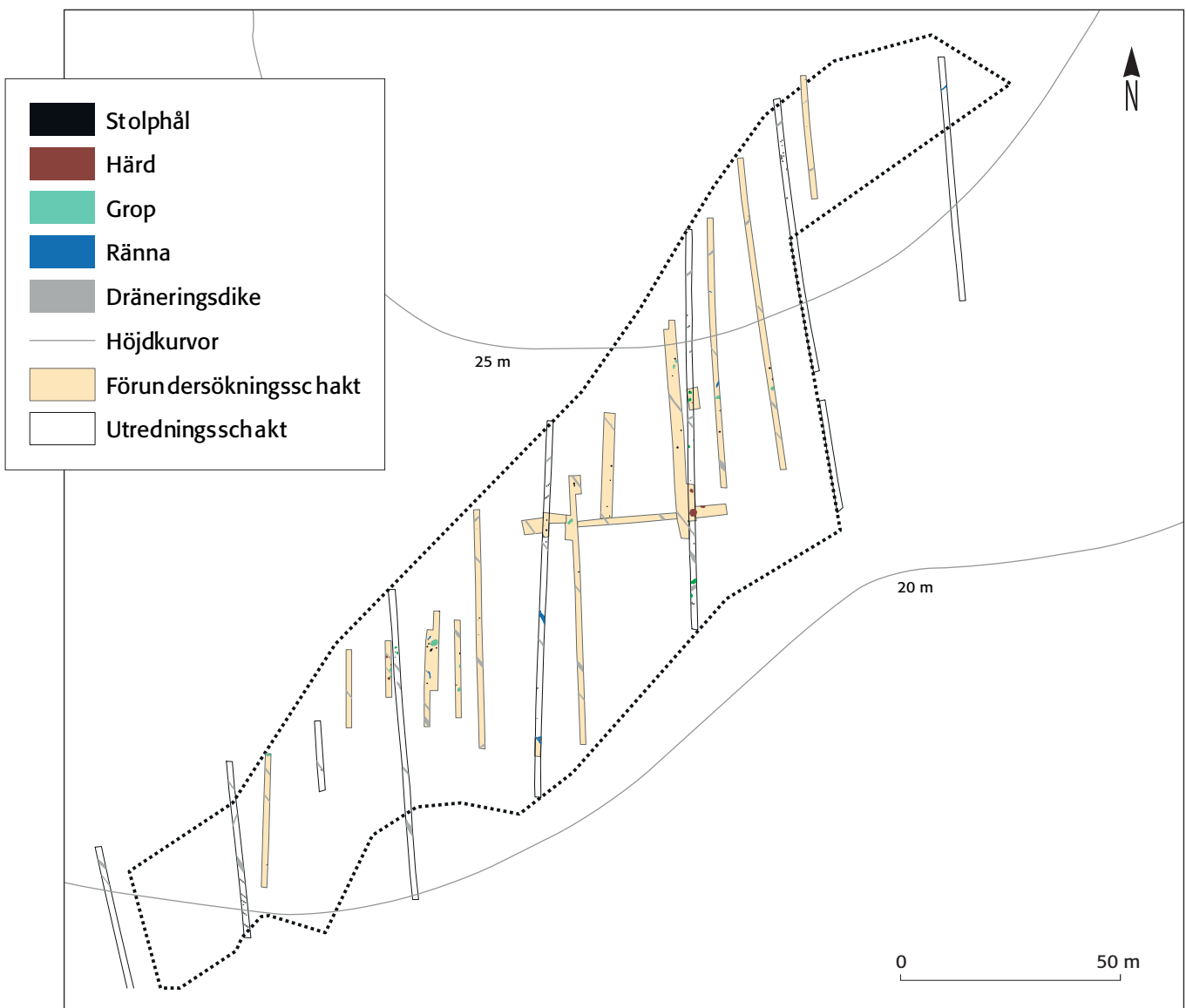


Fig 4. Objekt 1 med förundersökningsschakten och anläggningar markerade mellan höjdkurvor 25 till 20 m ö. h. Skala 1:1500.

Även i objekt 2 kunde förundersökningen genomföras efter undersökningsplanen med nordväst-sydostliga sökschakt och vid ett tillfälle utökades ett av schakten i sydväst-nordöstlig riktning för att söka anläggningar med samhörighet till de tidigare påträffade i angränsande schakt. De påträffade anläggningarna hade samma karaktär som de i objekt 1 och var grunda eller svagt framträdande.

För båda förundersökningsobjekten gäller att de var avgränsade till arbetsområdet för den planerade vägsträckningen. Således har det inte varit möjligt att schakta längre åt nordväst mot dagens sträckning av väg 601. Där är terrängen något högre och mer dränerad vilket gör att sannolikheten för att upptäcka ytterligare anläggningar är stor. Längs den nordvästra sidan av objekt 1 finns också en starkströmskabel nedgrävd och på grund av det säkerhetsavstånd som skall hållas till denna vid schaktning lämnades inga större ytor kvar för förundersökning i nordväst. Ur anläggningar har makrofossil och vedartsprover kunnat tas. Påträffade fynd och prover har kunnat bidra med värdefull information om platsen.

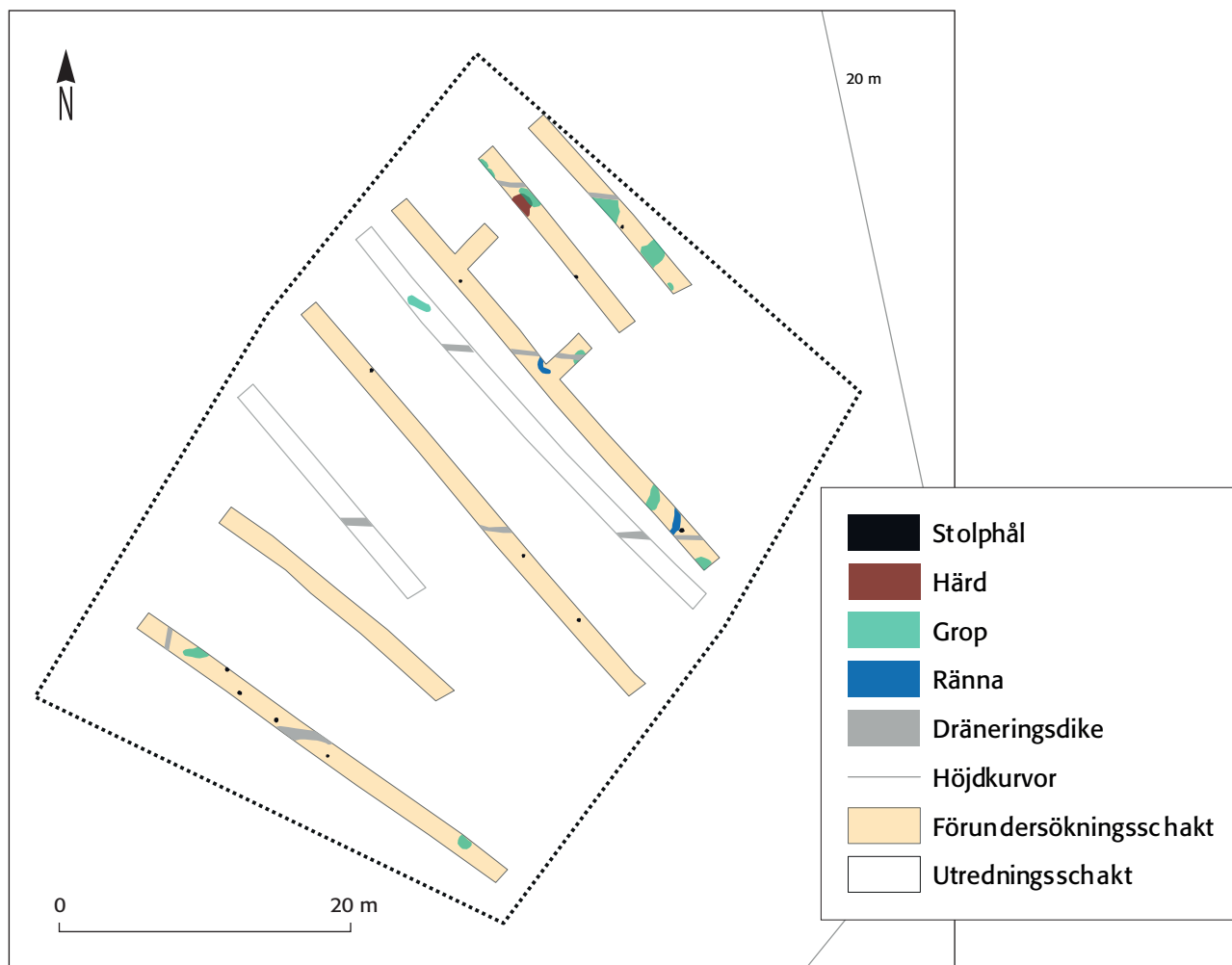


Fig 5. Objekt 2 ovan 20 m ö. h. med förundersökningsschakt och anläggningar. Skala 1:500.

## RESULTAT

Vid förundersökningen drogs totalt 23 schakt till en sammanlagd yta av 1074 m<sup>2</sup>. Matjordens djup var i genomsnitt 0,3 m mäktigt inom båda förundersökningsobjekten. Det var tydligt hur ett humöst, fuktigare lager hade bildats mellan matjord och alv, i de sluttande partierna ner mot Nyrebäcken. I figur 2 motsvaras detta område av den södra delen på objekt 1 där det prickiga fältet övergår till gult. Markmaterialet under matjorden blev här också mer finkornigare och siltigare. I objekt 2 förblev markmaterialet under matjorden sandigt. Påträffade anläggningar var samlade i de något högre liggande, sandigare partierna och minskade närmare det siltigare markunderlaget mot 20 meterskurvan. Anläggningarna i förundersökningsobjekten var svagt framträdande och generellt endast något mörkare i nyans än den omgivande sanden, med undantag för härdarna som framträdde med en sotflammig sandfyllning. Härdarna som hittades var i huvudsak grunda med endast rester av dess understa bottendelar kvar, innehållande sotig sand med enstaka skörbrända stenar och kolbitar. Inom objekt 1 påträffades recenta dräneringsdiken i en nordväst-sydvästlig riktning. Inom objekt 2 löpte dessa diken mer öst-västligt. Vilket kan förklaras av att området sluttade åt öster ned mot Nyrebäcken till vilken diken lätts.



*Bild 1. Schakt OS 813. Mot söder. (Foto 2015-41-02). Foto Mats Nilsson.*

## Objekt 1

### Förundersökningsschakt objekt 1

Schakt	Dike	Grop	Härd	Ränna	Stolphål	Fynd	Matjord	Alv	Löpm.	Area m <sup>2</sup>
OS696	2	-	-	-	2	-	0,3 m	sand/silt	28,2	38,7
OS813	4	1	-	-	4	-	0,35 m	sand/silt	72	98,2
OS928	3	1	-	2	2	1	0,3 m	sand/silt	61,4	82,8
OS952	-	-	-	-	-	-	0,3 m	sand/silt	9,6	12,1
OS1039	4	2	-	-	3	6	0,3 m	sand/silt	71,4	96,1
OS1048	1	-	-	-	-	-	0,3 m	sand/silt	4,3	5,8
OS1056	4	-	-	-	4	-	0,3 m	sand/silt	54,2	74,4
OS1302	2	-	2	-	5	1	0,3 m	sand/silt	106,2	144,2
OS1319	2	-	-	-	-	-	0,3 m	sand/silt	22,7	32,2
OS1373	1	-	-	-	-	-	0,25 m	sand/silt	17,9	22,8
OS1428	2	1	-	-	1	-	0,3 m	sand/silt	30,7	41,9
OS1434	2	-	-	-	5	-	0,35 m	sand/silt	24	61,3
OS1487	-	-	2	-	-	-	0,3 m	sand/silt	14	17,4
OS1521	1	-	-	-	2	-	0,3 m	sand	20,2	30,7
OS1594	2	2	3	-	-	-	0,25 m	sand	13	17
OS1598	1	1	-	2	7	10	0,25 m	sand/silt	59	59
OS1606	1	2	-	-	2	-	0,25 m	sand/silt	22,2	29,5
<b>Totalt:</b>									<b>631 m</b>	<b>864 m<sup>2</sup></b>

Tabell 1, förundersökningsschakt inom objekt 1.

### Anläggningar i objekt 1

Anläggningar och fynd i objekt 1	Stolphål	Grop	Härd	Ränna	Pinnhål	Fynd
	40	13	6	4	19	15
Undersökta	12	3	3	2	8	
Dokumenterade	7	3	1	2	4	

Tabell 2, anläggningar och fyndförekomst inom objekt 1.

Sammanlagt påträffades 82 anläggningar inom objekt 1 som utgörs av 40 stolphål, 13 gropar, 6 härdar 4 rännor och 19 pinnhål. Anläggningarna var i huvudsak vagt framträdande i sanden. Efter en första urskiljning av inmätta anläggningar har ett representativt antal grävts till 50 % och dokumenterats. Stolphålens längd varierande mellan 0,15 till 0,48 m och i bredd mellan 0,15 till 0,3 m samt i djupled mellan 0,06 till 0,28 m. Dess fyllning bestod av mager, svagt humös sandfyllning.

De härdar som framträdde innehöll i huvudsak bara sotig flammig sand men ur tre av dem kunde kolprover tas.

En anläggning som urskilde sig från de andra var grop 1622. Storleken på gropan var ca 2 x 1,4 meter och 0,24 meter djup. Söder om denna hittades ett antal stolphål samt en ränna. De kringliggande stolparna samt gropan grävdes till 50 % men resultatet gav ingen klarhet till om det kunde vara rester av en hydd- eller grophuskonstruktion.



*Bild 2. Grop 1622 i schakt 1598 med omgivande anläggningar före undersökning mot söder. (Foto: 2015-41-11) Foto: Mats Nilsson.*

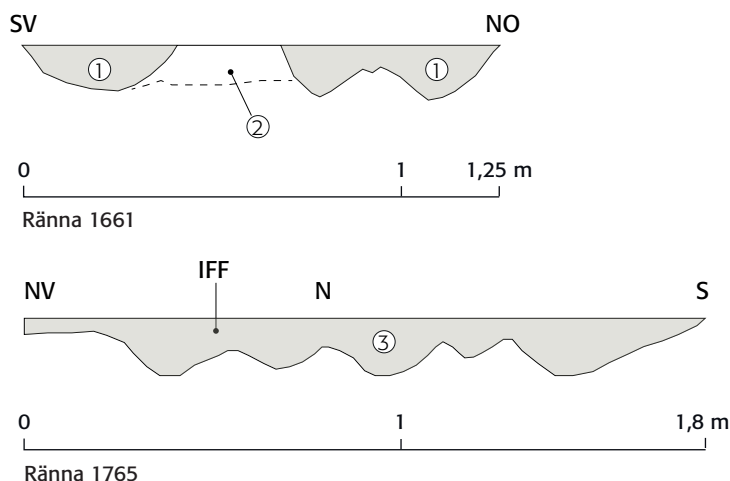


*Bild 3. Grop 1622 med ränna 1661 i bakgrunden mot norr (Foto 2015-41-13). Foto: Mats Nilsson.*



Inom objekt 1 grävdes ytterligare två gropar. Det var grop 1001 med en storlek på ca 1,0 x 0,8 meter med ett djup av 0,26 meter samt den direkt söder om liggande gropen 1891 med storlek 0,8 x 0,6 meter och ett djup av 0,22 meter.

De undersökta rännorna 1661 och 1765 hade en starkt urlakad sandfyllning med en bågformad bottenprofil.



Figur 6. Profilritning av ränna 1661 längd 1,25 meter och 1765 längd 1,8 meter med bågformiga bottenprofiler samt drygt 1 decimeter djupa. Lagerbeskrivning: 1= Mörkbrun till grå flammig sandig humös fyllning, 2= Brun flammig sand, 3= Flammig urlakad fyllning. Skala 1:20.

Pinnhålen påträffades inom objekt 1 och undersöktes okulärt. Därefter grävdes fyra stycken av dem och dokumenterades. De var alla mellan 0,04-0,07 m djupa och 0,05-0,08 m i diameter. Pinnhålen uppträdde i grupper om ca fyra stycken och i nordväst-sydöstlig riktning respektive åt nordöstligt-sydvästligt håll. Fyllningarna i pinnhålen var mörkbruna samt matjordsliknande och troligen från historisk tid.

## Fynd

Sammanlagt påträffades 15 fynd i objekt 1, varav 9 st i gropar, 2 st i stolphål, 1 st i ränna och 3 st som lösfynd.

I grop 1622 hittades bränd lera av två typer varav den ena utgör lerklining, ett bränt benfragment och avslag av bergart. De övriga bergartsavslagen hittades i ränna 1765 och grop 1891 samt som lösfynd. Flintavslag hittades i grop 1001 och vid stolphål 990. Förundersökningens enda fynd av brända ben hittades i grop 1622. Fynd av keramik påträffades i grop 1001 och 1891 samt direkt nordväst om grop 1622. De var fragmenterade och utan typologiska karaktärsdrag, men kan i huvudsak härledas till metalltid. Ett lösfynd av harts påträffades ca 5 meter söder om grop 1622.

## Analysresultat

### Analysresultat av kol från härdar och grop i objekt 1

Intrasis ID	Vedartsanalys	Datering	Lab nr.	Period
AH 1140 PK 1955	Grenar och unga stammar av ek 3 årsringar från bark.	670-715 e Kr 1 $\sigma$ och 660-780 e Kr 2 $\sigma$ .	Ua-51646.	Vendeltid.
AH 1461 PK 1953	Grenar av hassel 2 årsringar från bark.	210-150 f Kr 1 $\sigma$ och 240-50 f Kr 2 $\sigma$ .	Ua-51644.	Förromersk järnålder.
AH 1476 PK 1954	Grenar av hassel 4 årsringar från bark.	3640-3550 f Kr 1 $\sigma$ och 3640-3490 f Kr 2 $\sigma$ .	Ua-51645.	Tidigneolitikum.
AG 1622 PK 1877	Grenar av hassel 3 årsringar från bark.	310-200 f Kr 1 $\sigma$ och 390-200 f Kr 2 $\sigma$ .	Ua-51643.	Förromersk järnålder.

Tabell 3. Vedartsanalys bilaga 5 Thomas Bartholin och dateringar bilaga 3 Göran Possnert Ångströmlaboratoriet.

Analys av kol ur grop 1622 gav bestämning till hasselgrenar med datering till förromersk järnålder. Makrofossilanalys från gropan visade på ytterligare kolrester från ek och björk. En större mängd obrända frön av åkerbinda fanns också i provet. Fröna behöver däremot inte vara samtida med anläggningen utan kan ha förts dit av djur och därför vara yngre än anläggningen.

Makrofossilprov togs också ur grop 1001. Analysen visade på stark inblandning av rötter och omrörning från yngre historisk tid. Ur träkolet framträdde ask, björk, ek samt fyra förkolnade kärnor och två fragment av skalkorn.

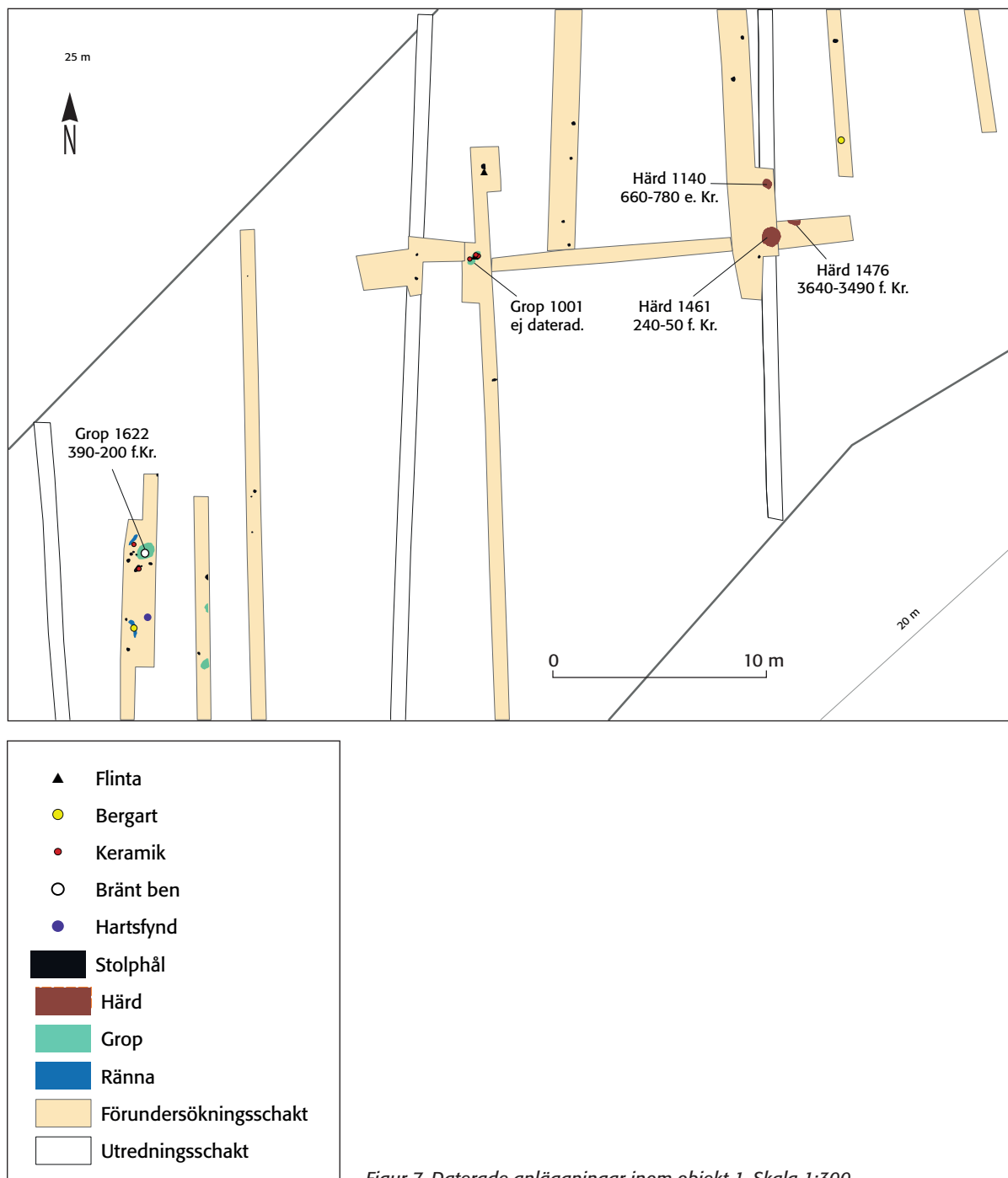
Skalkorn introduceras i samband med neolitiseringsen och fick ökad betydelse i yngre bronsålder. Under järnåldern är det en dominerande gröda (Gustafsson 2015, Bilaga 4).



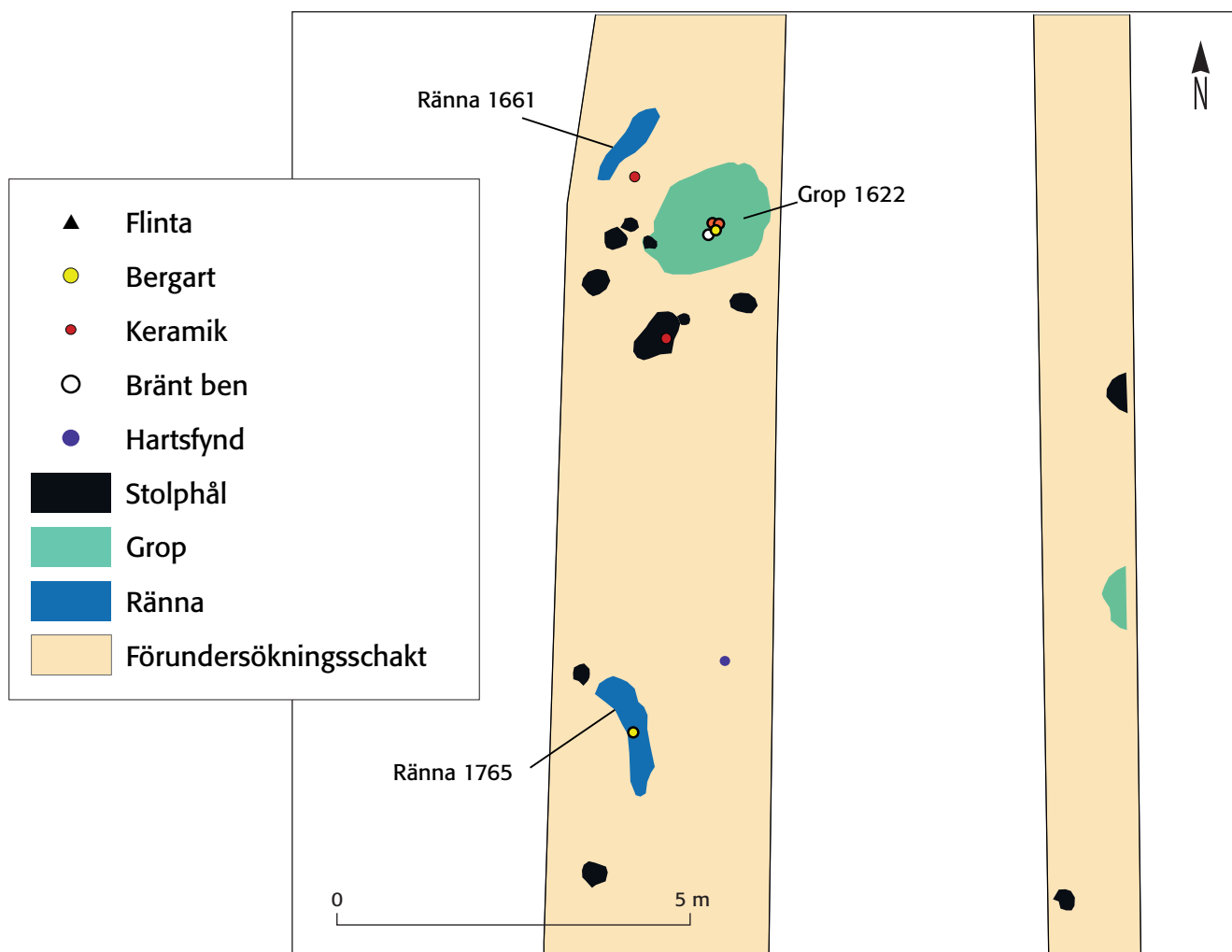
Bild 4. Skalkorn ur grop 1001. Foto Stefan Gustafsson.

## Strukturer

Inga stolphål eller inbördes förhållande mellan anläggningar i objekt 1 kunde med klarhet visa på huskonstruktioner. Möjligen kan anläggningarna i schakt 1598, figur 8. med grop 1622, intilliggande stolphål och rännor 1661 samt 1765 kunna ingå i grophuskonstruktioner eller enklare hyddor.



Figur 7. Daterade anläggningar inom objekt 1. Skala 1:300.



Figur 8, förundersökningsschakt 1598 med anläggningar. Skala 1:100.

## Objekt 2

### Förundersökningsschakt objekt 2

Schakt	Dike	Grop	Härd	Ränna	Stolphål	Fynd	Matjord	Alv	Löpm	Area m <sup>2</sup>
OS316	2	2	-	-	2	2	0,3 m	silt	30	40,8
OS451	3	3	-	2	2	19	0,25 m	sand/silt	39	52,7
OS476	1	-	-	-	3	3	0,25 m	sand/silt	34,5	48
OS526	1	3	1	-	1	7	0,4 m	sand/silt	15,5	20,7
OS643	1	3	-	-	1	3	0,4 m	sand/silt	15,3	20,6
OS651	-	-	-	-	-	-	0,35 m	silt	19,6	26,9
<b>Totalt:</b>									<b>154 m</b>	<b>210 m<sup>2</sup></b>

Tabell 4. Förundersökningsschakt inom objekt 2.

## Anläggningar i objekt 2.

Anläggningar och fynd i objekt 2	Stolphål	Grop	Härd	Ränna	Fynd
	11	10	1	2	33
Undersökta	5	3	1	1	
Dokumenterade	5	0	1	1	

Tabell 5. Anläggningar och fyndförekomst inom objekt 2.

Sammanlagt påträffades 24 anläggningar inom förundersökningsschakten i objekt 2. De utgörs av elva stolphål, tio gropar, en härd och två rännor. Anläggningarna var generellt svagt markerade och urlakade. Efter en första okulär urskiljande undersökning grävdes ett representativt antal anläggningar till 50 % och dokumenterades. Dessa var fem stolphål, en härd och en ränna. Stolphålens längd varierande mellan 0,25 till 0,38 m och i bredd mellan 0,24 till 0,3 m samt i djupled mellan 0,05 till 0,17 m. Fyllningen i stolphålen bestod av mager, svagt humös flammig sandfyllning.

Härden som hittades i objekt 2 var anläggning 563. Den var skadad av plogning och endast rester av bottendelen fanns kvar. Fyllningen innehöll sotig sand med skörbrända stenar. Ur anläggningen togs ett kolprov och ett makrofossilprov.



Bild 5. Profil av härd 563 sedd från norr med genomlöpande plogfåror. Foto 2015-41-15 mot sydväst. Foto Mats Nilsson.

## Fynd

Totalt hittades 33 fynd i objekt 2, varav 28 st var kvartsavslag, tre st flintavslag och två st bergartsavslag. Kvartsavlagen var koncentrerade till den norra delen av objekt 2, i området för härd 563 och i huvudsak kom de fram i matjorden vid schaktningen.

## Analys

Analysresultat av kol från härd 563 i objekt 2

Intrasis ID	Vedartsanalys	Datering	Lab nummer	Period
AH 563 PK 1966	Unga stammar av björk, grenar av hassel och ask 2 årsringar från bark max 10 år från bark.	685-755 e Kr 1σ och 670-870 e Kr 2σ.	Ua-51647.	Vendeltid / vikingatid.

Tabell 6, vedartsanalys bilaga 5 Thomas Bartholin och dateringar bilaga 3. Göran Possnert Ångströmlaboratoriet.

Träkolsanalysen ur härd 563 visade att kolet bestod av björk från yngre stammar samt hassel- och askgrenar. I makrofossilprovet kunde små fragment av bränd lera och en bit bärnsten identifieras.

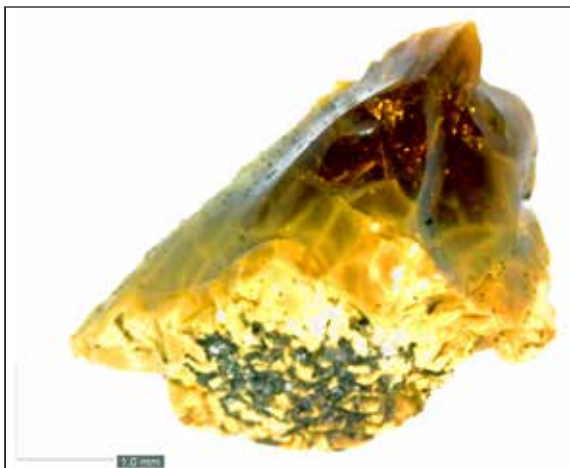


Bild 6, bärnsten från härd 563. Foto Stefan Gustafsson.

Bärnsten förekommer längs stränder vid hallandskusten och kan påträffas tillsammans med drivved. Närmsta strand ligger ca 4 km sydväst om förundersökningsområdet.

## Strukturer

Inga stolphål eller anläggningar inom objekt 2 visade på några konstruktioner eller strukturer som kunde kopplas till husbyggnader.



Figur 9. Anläggningar och fyndkoncentrationer inom objekt 2. Härd 563 daterad till vendeltid–vikingatid, innehållande träkol av björk, hassel och ask samt fragment av bränd lera och bärnsten. Skala 1:200.

## TOLKNINGSFÖRSLAG

### Objekt 1

Påträffade anläggningar, fynd och analysresultat visar att platsen varit haft en viss betydelse och varit besökt sedan neolitisk tid. Äldsta dateringen kommer från härd 1476 som  $^{14}\text{C}$  daterats till tidigneolitisk tid. Inom några meters avstånd finns här två härdar, 1461 och 1140, med datering i förromersk tid samt vendeltid. Cirka 60 meter sydväst om härdarna hittades grop 1622 som också har daterats till förromersk tid. Anläggningarna i objekt 1 var koncentrerade till en svagt märkbar avsats mellan 20 till 25 m ö h. i den i övrigt sydöstligt sluttande terrängen ned mot Nyrebäcken. Närmare 20 metersnivån övergick markmaterialet under matjorden från sand till silt och ett humöst lager framträdde ovan alven. I det finkornigare underlaget påträffades inga anläggningar. En tolkning är att markmiljön förhistoriskt och i historisk tid varit sankare här, före utdikningar och att eventuella bebyggelsekonstruktioner därför har placerats ovan denna nivå längre åt nordväst, utanför förundersökningsområdet. Vid förundersökningen kunde inga huskonstruktioner påvisas inom objekt 1, men fynden och de anläggningar som påträffades visar ändå att en forntida gårdsbebyggelse kan finnas i närheten och att de anläggningar som hittats kan utgöra en del av ett ytterområde till en boplats. Det är däremot troligare att denna befinner sig ovan och norr till nordväst om förundersökningsområdet där markförhållandena bör ha varit torrare. Inom objekt 1 har åkermarken också odlats intensivt. Makrofossilanalyserna visade på stor inblandning av yngre växtdelar och hög bioturbation. Åkerbruket i området för objekt 1 gör det därför troligt att spår av lämningar från en boplats kan ha försvunnit eller starkt reducerats genom odling.

De pinnhål som hittades dels vid utredningen och dels vid förundersökningen tolkas som historiska eller sentida. De hade en tydligare mörkare brun fyllning än de arkeologiska anläggningarna och återkom ställvis om fyra stycken i raka korta rader. Dessa pinnhål kan möjligen också kopplas till jordbruket och till äldre modeller av traktorer med nabbförsedda metallhjul.

### Objekt 2

Inom objekt 2 kunde inte de påträffade anläggningarna ge någon klarhet i platsens funktion. Markmaterialet under matjorden var sandigt och kändes mer dränerat närmare 20 metersnivån över havet än vad som var fallet i objekt 1. Ett stort antal kvartsavslag hittades huvudsakligen i matjorden vid schaktning i den nordvästra delen. I denna del hittades också en härd, 563 som  $^{14}\text{C}$  daterats till vendel-, vikingatid. Kvartsavslagen och härden behöver däremot inte vara samtida, men



koncentrationen av fynd och anläggningar till denna del av objekt 2 gör att det är troligt att det kan finnas ytterligare anläggningar som kan kopplas till fynden, utanför förundersökningsområdet i norr eller nordväst om objekt 2. Kvartsavslagen kan möjligen också härröra från en grav som genom åren plöjts bort.

## **PLATSENS KUNSKAPSPOTENTIAL**

Resultaten från de båda förundersökningsobjekten kompletterar fornlämningsbilden i området. Öster och norr om objekt 1 har flintspån hittats i åkermarken, (RAÄ Vapnö 17:1 och 26:1). Söder om och nordväst om objekt 2 har slagen flinta, och yxa av bergart eller flinta hittats, (RAÄ Söndrum 94:1, 94:2 och 94:39) (Nicklasson 1998). Fynden av bergartsavslag vid förundersökningen är intressanta och kan läggas till tidigare fynd som ett led i att förstå om bergarter brukats i större utsträckning till vissa redskap jämfört med flinta. Vid framtida ytterligare markexploatering i området kan denna förundersöknings resultat fungera som ett komplement till kommande resultat för en ökad förståelse av området.

## **ÅTGÄRDSFÖRSLAG**

Det aktuella förundersökningsområdets två delobjekt är på grund av vägsträckningens arbetsområde relativt smalt och begränsat. Detta gör att en total fornlämningsbild i det berörda området inte är möjlig. Med tanke på hur spridda och otydliga de anläggningar har varit som påträffats, både i den föregående utredningen och i förundersökningen, bedöms det som att det inte är troligt att någon ytterligare klarhet av det begränsade områdets funktion skulle tillföras vid en slutundersökning. Skulle det däremot bli aktuellt med ytterligare markexploatering av den aktuella åkermarken sydöst om Nyrebäcken eller området nordväst om dagens sträckning av väg 601, exempelvis vid husbyggnation eller ytterligare vägsträckning, är det av stor betydelse att åter arkeologiskt-antikvariskt utreda dessa områden kring objekt 1 och 2, för att tillföra mer kunskap till den omgivande fornlämningsmiljön samt som komplement till de boplatzlämningar som framkommit vid denna förundersökning.

Kulturmiljö Halland bedömer att denna förundersökning av objekt 1 och 2 på fastigheten Tiarp 12:6, inom arbetsområdet för Trafikverkets nya sträckning av väg 601 är arkeologiskt-antikvariskt färdigundersökt. Ingen ytterligare arkeologisk-antikvarisk undersökning förordas därför för den här aktuella vägsträckningens arbetsområde.

## TEKNISKA OCH ADMINISTRATIVA UPPGIFTER

**Länsstyrelsens dnr:** 431-2821-15.

**Kulturmiljö Hallands dnr:** 2015-201.

**Uppdragsgivare:** Trafikverket.

**Utförandetid:** 2015-06-24 – 2015-06-29.

**Personal:** Mats Nilsson (projektledare) & Simon Karlsson och Patrik Bengtsson, Hovgårds Maskin och Lantbruk

**Fastighet:** Tiarp 12:6.

**Socknar:** Vapnö & Söndrum.

**Höjdsystem:** RH 2000.

**Koordinatsystem:** SWEREF 99 TM.

**Undersökt yta:** 1074 m<sup>2</sup>.

**Dokumentation:** Samtliga schakt och anläggningar är dokumenterade digitalt inom ramen för Intrasis Version. Intrasis projektnr Vapnö 2015\_201 (Tiarpallén). Allt arkivmaterial förvaras i Kulturmiljö Hallands arkiv, Halmstad. Ritningar har HMAK nr 4441 Fotonummer: 2015-41:01—15.

**Fynd:** Fynden har i väntan på fyndfördelning tilldelats accessionsnummer HM 28825.

**Datering:** Tidigneolitikum, förromersk järnålder och venedel- / vikingatid.

## REFERENSER

Historiska kartan Vapnö socken Akt 3:3-4 1870-73. Storskifteskartan, Söndrum socken Akt 3 1780.

Nicklasson P. 1998, Riksantikvarieämbetet RAÄ Fornsök, [www.fmis.raa.se](http://www.fmis.raa.se), Söndrum sn Dnr 412-4925-1997, Stiftelsen Hallands Läns museer 980702, Rapport Arkeologisk utredning inför ny vägdragning

Nordvall L. 2015: Ny dragning av sträckan Tiarpallén-Kustvägen. Arkeologisk utredning, Kulturmiljö Halland, Halmstad 2015.

SGU: Sveriges Geologiska Undersökning kartvisaren, jordartskartan skala 1:250 000

# BILAGOR

## Bilaga 1

### Anläggningstabell

ID	Anläggningstyp	Sötschakt	Längd	Bredd	Djup	Fyllningskaraktär	Fyndnr	Objekt
230	Grop	316						2
247	Stolphål	316	0,25	0,25	0,05	Humös sand		2
257	Stolphål	316						2
268	Stolphål	316	0,38	0,3	0,09	Humös sand		2
296	Stolphål	316						2
305	Grop	316						2
344	Stolphål	451						2
369	Grop	451						2
378	Ränna	451	1,4	0,38	0,1	Humös sand		2
395	Grop	451						2
411	Ränna	451						2
427	Stolphål	451	0,37	0,3	0,12	Humös sand		2
443	Grop	451						2
488	Stolphål	476						2
498	Stolphål	476						2
517	Stolphål	476	0,34	0,28	0,12	Humös sand		2
536	Grop	526						2
545	Grop	526						2
563	Härd	526	1,85	1,2	0,15	Humös sand		2
583	Stolphål	526						2
594	Grop	643						2
610	Stolphål	643	0,36	0,24	0,17	Humös sand		2
620	Grop	643						2
635	Grop	643						2
663	Stolphål	696						1
675	Stolphål	696						1
716	Stolphål	813						1
724	Stolphål	813						1
746	Stolphål	813						1
757	Stolphål	813						1
778	Pinnhål	813						1
785	Pinnhål	813						1
792	Pinnhål	813						1
799	Pinnhål	813						1
806	Pinnhål	813						1
828	Grop	813						1

ID	Anläggningstyp	Sökschakt	Längd	Bredd	Djup	Fyllningskaraktär	Fyndnr	Objekt
844	Pinnhål	928						1
852	Pinnhål	928						1
860	Ränna	928						1
879	Ränna	928						1
890	Grop	928						1
902	Stolphål	928	0,3	0,3	0,08	Humös sand		1
912	Stolphål	928						1
938	Pinnhål	952						1
945	Pinnhål	952						1
981	Stolphål	1039						1
990	Stolphål	1039					7	1
1001	Grop	1039	0,96	0,82	0,26	Humös sand	9,13,15	1
1013	Stolphål	1039						1
1074	Stolphål	1056						1
1082	Stolphål	1056						1
1090	Stolphål	1056						1
1104	Pinnhål	1056	0,08	0,08	0,04	Humös sand		1
1110	Pinnhål	1056	0,07	0,07	0,07	Humös sand		1
1116	Pinnhål	1056	0,07	0,07	0,07	Humös sand		1
ID	Anläggningstyp	Sökschakt	Längd	Bredd	Djup	Fyllningskaraktär	Fyndnr	Objekt
1122	Pinnhål	1056	0,07	0,07	0,07	Humös sand		1
1128	Stolphål	1056						1
1140	Hård	1302						1
1168	Stolphål	1302						1
1181	Stolphål	1302						1
1193	Stolphål	1302						1
1204	Pinnhål	1302						1
1211	Pinnhål	1302						1
1220	Pinnhål	1302						1
1229	Pinnhål	1302						1
1236	Pinnhål	1302						1
1251	Pinnhål	1302						1
1260	Grop	1302						1
1277	Stolphål	1302						1
1289	Grop	1302						1
1377	Grop	1428						1
1403	Stolphål	1302						1
1419	Stolphål	1428						1
1442	Stolphål	1434						1
1451	Stolphål	1434						1
1461	Hård	1302	1,78	1,75	0,13	Humös sand		1
1476	Hård	1487						1
1491	Stolphål	1434						1
1502	Stolphål	1521	0,29	0,25	0,28	Humös sand		1
1511	Stolphål	1521						1

ID	Anläggningstyp	Sökschakt	Längd	Bredd	Djup	Fyllningskaraktär	Fyndnr	Objekt
1539	Härd	1594						1
1550	Härd	1594						1
1558	Grop	1594						1
1572	Grop	1594						1
1582	Härd	1594						1
1622	Grop	1598	1,9	1,38	0,24	Humös sand	1,2,6,10	1
1661	Ränna	1598	1,25	0,32	0,12	Humös sand		1
ID	Anläggningstyp	Sökschakt	Längd	Bredd	Djup	Fyllningskaraktär	Fyndnr	Objekt
1681	Stolphål	1598						1
1691	Stolphål	1598	0,35	0,3	0,14	Humös sand		1
1702	Stolphål	1598	0,48	0,34	0,18	Humös sand		1
1714	Stolphål	1598	0,8	0,6	0,12	Humös sand	14	1
1732	Stolphål	1598	0,15	0,15	0,06	Humös sand		1
1743	Stolphål	1598						1
1754	Stolphål	1598						1
1765	Ränna	1598	1,8	0,35	0,15	Humös sand	4	1
1789	Stolphål	1598						1
1810	Grop	1606						1
1822	Stolphål	1606						1
1832	Stolphål	1606						1
1840	Grop	1606						1
1865	Stolphål	1598						1
1878	Stolphål	1598	0,28	0,26	0,11	Humös sand		1
1891	Grop	1039	0,81	0,62	0,22	Humös sand	5,11	1
1931	Stolphål	1434						1
1943	Stolphål	1434						1
1971	Grop	526						1

## Bilaga 2

### Fyndtabell

Acc.nr: HM 28825: 1-48  
Landskap: Halland  
Socken: Söndrum och Vapnö socken  
Fornlämningsnummer: -  
Undersökningsår: 2015

Fyndnr	Material	Vikt gr	Antal	Anmärkning	Påträffas i	Anl	Objekt
1	Bränd lera	67	0	Fragment	Grop	1622	1
2	Bränd lera	346	77	Fragment	Grop	1622	1
3	Bergart	14	1	Avslag	Schakt/matjord	928	1
4	Bergart	2	1	Avslag	Ränna	1765	1
5	Bergart	20	1	Avslag	Grop	1891	1
6	Bergart	23	2	Avslag	Grop	1622	1
7	Flinta	1	1	Avslag	Stolphål	990	1
8	Flinta	4	1	Avslag	Schakt/matjord	451	2
9	Flinta	12	2	Bränd	Grop	1001	1
10	Ben	0	1	Fragment	Grop	1622	1
11	Keramik	6	1	Fragment	Grop	1891	1
12	Keramik	8	2	Fragment	Schakt/matjord	1598	1
13	Keramik	3	1	Fragment	Grop	1001	1
14	Keramik	5	1	Fragment	Stolphål	1714	1
15	Keramik	14	3	Fragment	Grop	1001	1
16	Kvarts	49	1	Avslag	Schakt/matjord	451	2
17	Kvarts	60	1	Avslag	Schakt/matjord	316	2
18	Kvarts	3	1	Avslag	Schakt/matjord	526	2
19	Kvarts	11	1	Avslag	Schakt/matjord	451	2
20	Kvarts	1	1	Avslag	Schakt/matjord	463	2
21	Kvarts	6	1	Avslag	Schakt/matjord	451	2
22	Kvarts	21	1	Avslag	Schakt/matjord	451	2
23	Kvarts	4	1	Avslag	Schakt/matjord	526	2
24	Kvarts	10	1	Avslag	Schakt/matjord	526	2
25	Flinta	5	2	Avslag	Schakt/matjord	451	2
26	Harts	17	1	Fragment	Schakt/matjord	1598	1
27	Kvarts	2	1	Avslag	Schakt/matjord	451	2
28	Kvarts	1	0	Avslag	Schakt/matjord	451	2
29	Kvarts	8	1	Avslag	Schakt/matjord	451	2
30	Fältpat	1	1	Avslag	Schakt/matjord	526	2
31	Kvarts	18	1	Avslag	Schakt/matjord	643	2
32	Kvarts	14	1	Avslag	Schakt/matjord	451	2

Fyndnr	Material	Vikt gr	Antal	Anmärkning	Påträffas i	Anl	Objekt
33	Kvarts	1	1	Avslag	Schakt/matjord	451	2
34	Kvarts	3	1	Avslag	Schakt/matjord	526	2
35	Kvarts	4	2	Avslag	Schakt/matjord	451	2
36	Kvarts	28	1	Avslag	Schakt/matjord	643	2
37	Kvarts	12	1	Avslag	Schakt/matjord	451	2
38	Kvarts	3	1	Avslag	Schakt/matjord	476	2
39	Kvarts	13	1	Avslag	Schakt/matjord	526	2
41	Fältspat	2	1	Avslag	Schakt/matjord	451	2
40	Kvarts	12	1	Avslag	Schakt/matjord	451	2
42	Kvarts	5	1	Avslag	Schakt/matjord	526	2
43	Kvarts	7	1	Avslag	Schakt/matjord	451	2
44	Kvarts	14	1	Avslag	Schakt/matjord	476	2
45	Flinta	1	1	Fragment	Schakt/matjord	451	2
46	Kvarts	8	1	Avslag	Schakt/matjord	451	2
47	Kvarts	2	1	Avslag	Schakt/matjord	476	2
48	Kvarts	5	1	Avslag	Schakt/matjord	451	2

## **Bilaga 3**

<sup>14</sup>C-dateringar

**Göran Possnert, Ångströmlaboratoriet**





UPPSALA  
UNIVERSITET

Angströmlaboratoriet  
Tandemlaboratoriet

Göran Possnert

Besöksadress:  
Angströmlaboratoriet  
Lägerhyddsvägen 1  
Rum 4143

Postadress:  
Box 529  
751 20 Uppsala

Telefon:  
018 – 471 30 59

Telefax:  
018 – 55 57 36

Hemsida:  
<http://www.angstrom.uu.se>

E-post:  
Goran.Possnert@Angstrom.uu.se

Uppsala 2015-10-23

Mats Nilsson  
Kulturmiljö Halland  
Bastionsgatan 3  
302 43 HALMSTAD

HALLANDS LÄNSMUSEER KULTURMILJÖ HALLAND
2015 -10- 29
Dnr 2015-201 Handl. MN
Dossie Halmstads km

### Resultat av $^{14}\text{C}$ datering av träkol från Tiarp 12:6, Söndrum och Vapnö socknar, Halland.

Förbehandling av träkol och liknande material:

1. Synliga rottrådar borttages.
2. 1 % HCl tillsätts (8-10 timmar, under kokpunkten) (karbonat bort).
3. 1 % NaOH tillsätts (8-10 timmar, under kokpunkten). Löslig fraktion fälls genom tillsättning av konc. HCl. Fällningen som till största delen består av humusmaterial, tvättas, torkas och benämns fraktion SOL. Olöslig del, som benämns INS, består främst av det ursprungliga organiska materialet. Denna fraktion ger därför den mest relevanta åldern. Fraktionen SOL däremot ger information om eventuella föroreningars inverkan.

Före acceleratorbestämningen av  $^{14}\text{C}$ -innehållet förbränns det tvättade och intorkade materialet, surgjort till pH 4, till  $\text{CO}_2$ -gas, som i sin tur konverteras till fast grafit genom en Fe-katalytisk reaktion. I den aktuella undersökningen har fraktionen INS daterats.

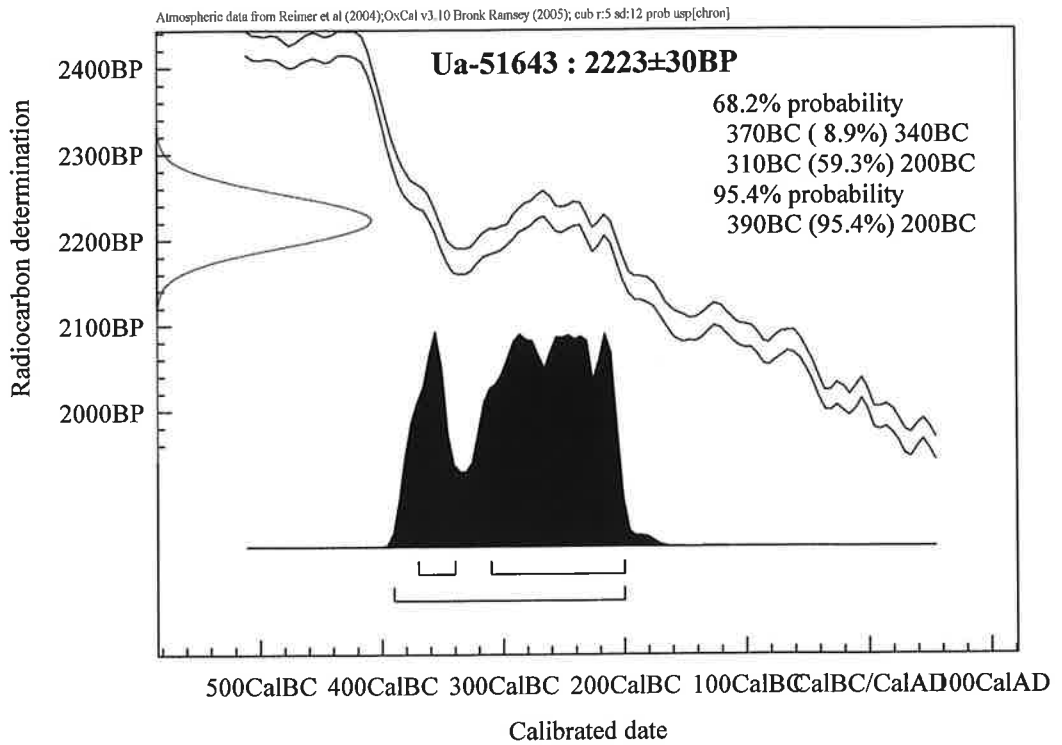
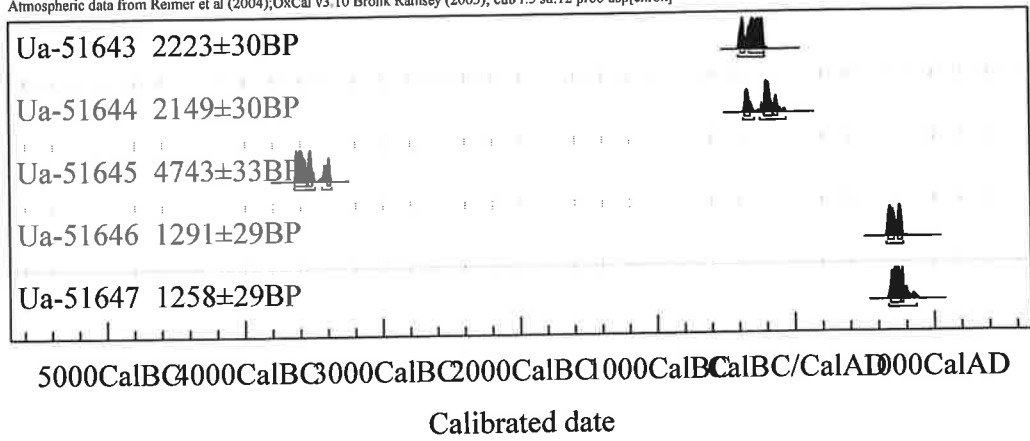
### RESULTAT

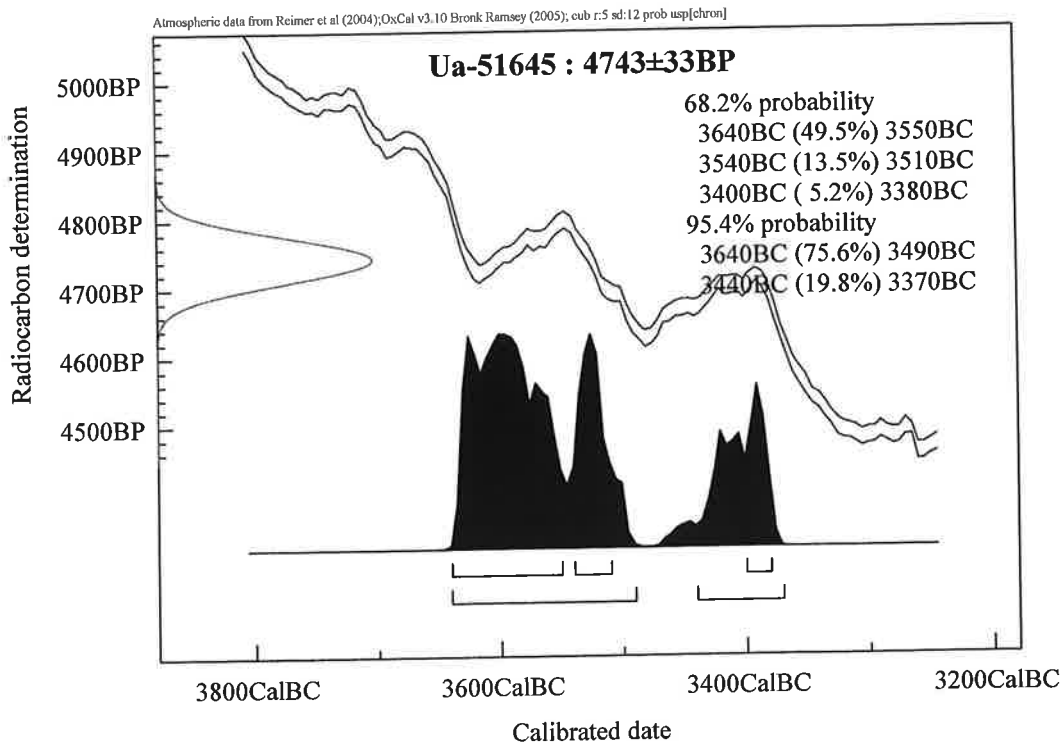
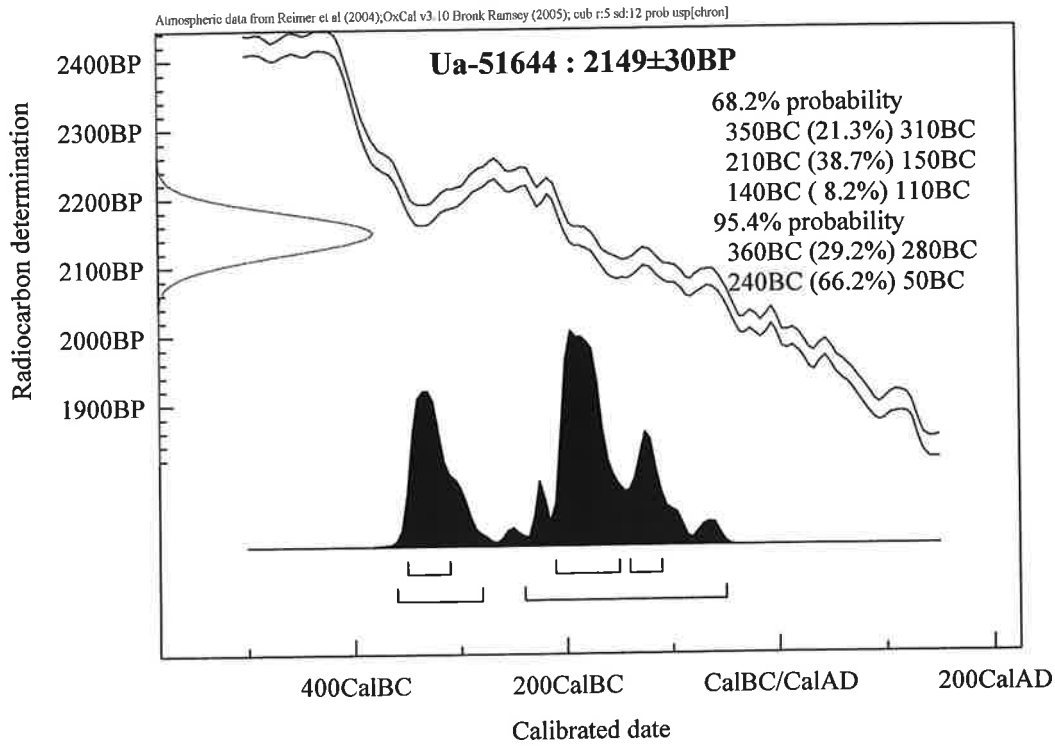
Labnummer	Prov	$\delta^{13}\text{C}\text{‰ VPDB}$	$^{14}\text{C}$ age BP
Ua-51643	PK1877	-26,1	2 223 ± 30
Ua-51644	PK1953	-28,9	2 149 ± 30
Ua-51645	PK1954	-29,0	4 743 ± 33
Ua-51646	PK1955	-26,1	1 291 ± 29
Ua-51647	PK1966	-25,3	1 258 ± 29

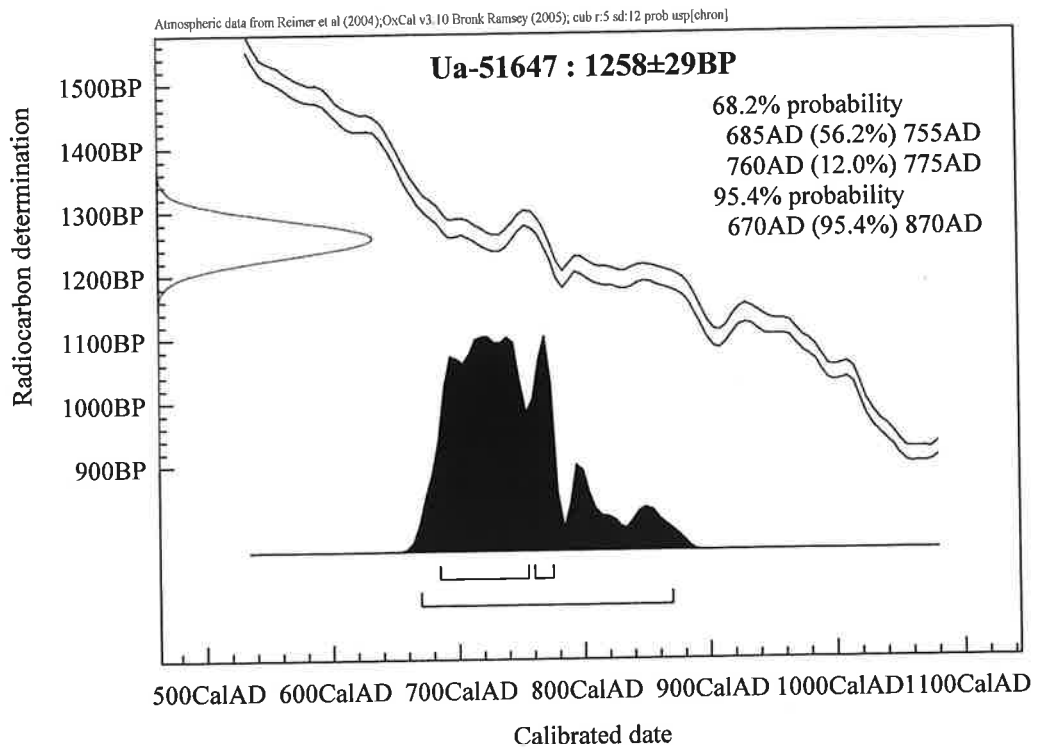
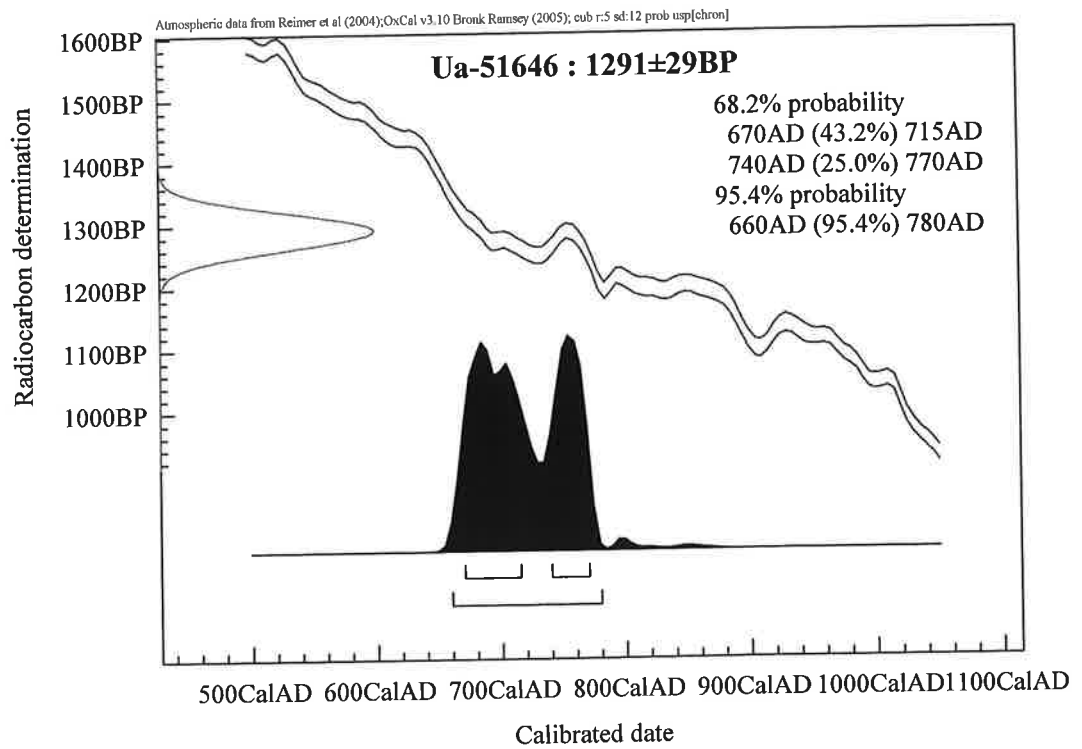
Med vänlig hälsning

Göran Possnert/ Elisabet Pettersson

Atmospheric data from Reimer et al (2004), OxCal v3.10 Bronk Ramsey (2005); cub r:5 sd:12 prob usp[chron]







## Bilaga 4

### Makrofossilanalys

Stefan Gustafsson, Arkeologikonsult

# MAKROFOSSILANALYS

Analys av växtmakrofossil från Tiarpsallén-Kustvägen,  
Tiarp 12:6 Söndrum och Vapnö socknar, Halmstad kommun

Beställare: Kulturmiljö Halland

Arkeobotanisk analys



STEFAN GUSTAFSSON

ARKEOLOGIKONSULT  
Optimusvägen 14  
194 34 Upplands Väsby  
Tel: 08-590 840 41

[www.arkeologikonsult.se](http://www.arkeologikonsult.se)

OMSLAGSBILD: Kornåker. Foto Stefan Gustafsson.

© Arkeologikonsult 2015

## Inledning

På uppdrag av Kulturmiljö Halland har tre jordprover analyserats i avseende växtmakrofossil. Proverna samlades in av arkeologer från Kulturmiljö Halland i samband med en arkeologisk förundersökning inom fastigheten Tiarp 12:6, Söndrum och Tiarp socknar, Halmstad kommun. Proverna togs från två olika gropar och en härd. Syftet med analysen var att undersöka om de innehöll förkolnad växtmakrofossil som kunde ge information om funktion och ålder.

## Metod

Jordproverna floterades i vatten och det använda sället hade en maskstorlek på 0,2 mm. Det förkolnade växtmaterialet som samlades upp i sället fick lufttorka för att sedan analyseras under mikroskop med en förstoring av 4 till 100 gånger.

## Resultat

### **Makrofossilprov 1890, anläggning 1622, grop**

Provet innehöll gott om träkol från ek, björk och hassel. I provet fanns gott om små fragment av bränd lera. Riklig förekomst av oförkolnade frön av åkerbinda, *Fallopia convolvulus*, hittades även i provet. Dessa kan vara rester efter ett matförråd från en gnagare, och kan således innebära att materialet är betydligt yngre än själva anläggningen. Det går inte att avgöra gropens funktion och/eller ålder.

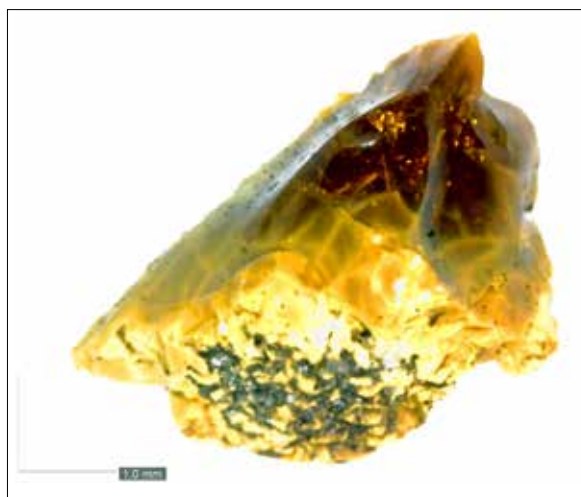
### **Makrofossilprov 1925, anläggning 1001, grop**

Mängden träkol var betydligt mindre i jämförelse med anläggning 1622 men björk, ek och ask kunde identifieras. Inslaget av rötter var påtagligt vilket kan innebära att yngre material blandats ner i anläggningen. Inslaget av oförkolnade frö av svinmålla kan förmodligen förklaras med relativt hög bioturbation.

Av förkolnade växtrester påträffades skalkorn, *Hordeum vulgare* (figur 1). Sammanlagt hittades fyra hela kärnor och två fragment. Skalkornet införs i samband med introduktionen av jordbruket men saknar i stort sett betydelse före mellersta bronsålder. Under yngre bronsålder ökar skalkornet i betydelse för att bli den klart dominerande grödan under hela järn-



Figur 1. Skalkorn från prov 1925. Foto Stefan Gustafsson.



Figur 2. Bärnsten från prov 1967. Foto Stefan Gustafsson.

åldern. Förmodligen kan man tolka de förkolnade sädeskornen som hushållsavfall från en relativt närbelägen odling och därmed en närbelägen bosättning.

Sädeskornen lämpar sig väl för en  $^{14}\text{C}$ -analys men även mängden kol räcker för en datering.

### **Makrofossilprov 1967, anläggning 563, härd**

Provet innehöll en del träkol, dock inte i något påtaglig mängd med tanke på anläggningens funktion. Kol från björk och hassel kunde identifieras. Inslaget av rötter var minimalt. Små fragment av bränd lera hittades i provet. Kol från hassel lämpar sig för en  $^{14}\text{C}$ -analys.

I provet fanns även en bit bärnsten (figur 2).





## Bilaga 5

### Vedartsanalys

#### Thomas Bartholin, Scandinavian Dendro Dating

Wentorf, den 21. juli 2015.  
Tiarp.Kustvägen.Nilsson.2015

Mats Nilsson  
Kulturmiljö Halland  
Bastionsgatan 3  
302 43 Halmstad

**Vedanatomisk analyse af 5 träkulsprover fra FU Tiarpsallén-Kustvägen, Tiarp 12:6, Söndrum & Vapnö socknar, Halland.**  
Dnr.: 2015-201. 2015-07-14.

Prøverne er vasket og tørret.

PK1877, grop:

Ca. 25 ml.

10 stk. = stickprov, analyseret med følgende resultat:

4 stk. *Corylus avellana*, hassel, fra grene.

6 stk. *Quercus sp.*, ek, fra grene.

C-14-prov: 1 stk. *Corylus avellana*, hassel, med 3 årringe under bark.

PK1953, hård:

Ca. 7 ml.

10 stk. = stickprov, analyseret med følgende resultat:

10 stk. *Corylus avellana*, hassel, fra grene.

C-14-prov: 1 stk. *Corylus avellana*, hassel, med 2 årringe under bark.

PK1954, hård:

Ca. 4 ml.

6 stk. = alle, analyseret med følgende resultat:

6 stk. *Corylus avellana*, hassel, fra grene.

C-14-prov: 1 stk. *Corylus avellana*, hassel, med 4 årringe under bark.

PK1955, härd:

Ca. 12 ml.

10 stk. = stickprov, analyseret med følgende resultat:

10 stk. *Quercus sp.*, ek, fra grene og unge stammer.

C-14-prov: 1 stk. *Quercus sp.*, ek, med 3 årringe under bark.

PK1966, härd:

Ca. 10 ml kol.

10 stk. = stickprov, analyseret med følgende resultat:

1 stk. *Betula sp.*, björk, fra yngre stamme.

7 stk. *Corylus avellana*, hassel, fra grene.

2 stk. *Fraxinus excelsior*, ask, fra grene.

C-14-prov: 1 stk. *Fraxinus excelsior*, ask, med 2 årringe, max. 10 årringe fra bark.

C-14-proverne postes på torsdag.

Faktura bifogas.

Med venlig hilsen

Thomas Bartholin,  
Am Haidberg 18  
D 21 465 Wentorf bei Hamburg  
0049 40 720 1821  
[Thomas.Bartholin@gmx.de](mailto:Thomas.Bartholin@gmx.de)

# Bilaga 6

## Ritningsförteckning, Ritningar

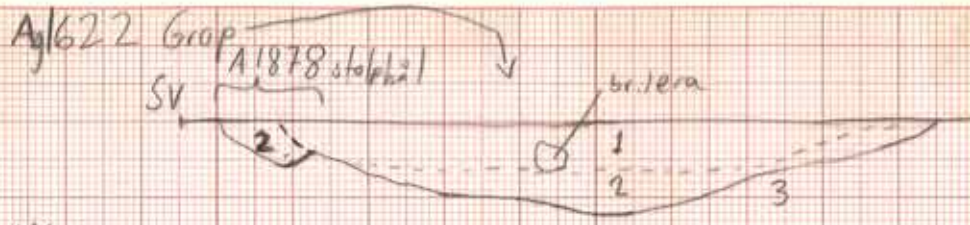
### HMAK 4441:1-2

Halland  
Halmstad kommun  
Söndrum och Vapnö socknar  
Tiarp 12:6

Arkeologisk förundersökning 2015

HMAK-nr	Innehåll	Skala
Ritning 4441:1 Objekt 1	AG1622, AS1878, AR1661, AS1691, AS1714, AS1702, AS1502, AS1765, AP1122, AP1116, AP1110, AP1104, AG1001, AG1891, AH1461, AS902	1:20
Ritning 4441:2 Objekt 2	AS268, AS517, AS247, AS610, C1964, AS427, AH563	1:20

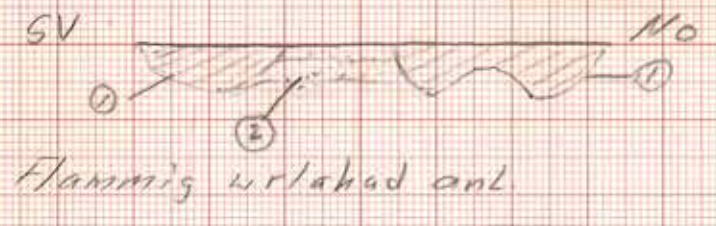
A1622  
 L 1,9  
 B 1,138  
 Dj 0,24  
 A1878  
 L 0,28  
 B 0,26  
 Dj 0,11



1 Brun fukt sand, riktigt med kol o. br. lera.  
 2. samma fast u. br. lera. Enstaka mindre kolbitar  
 3. Gulbrun sand. Därefter endast

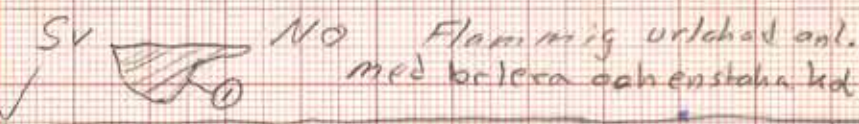
A1622 Gröp, innehållandes riktigt med kol o. br. lera de första 13 cm. Enstaka kolfragment. Mindre stenar (5-7 cm). En större sten iytan (ca 0,19 m stor).  
 PM 1890

AR 1661  $L=1,25m$   $br=0,32m$   $dj=0,12m$

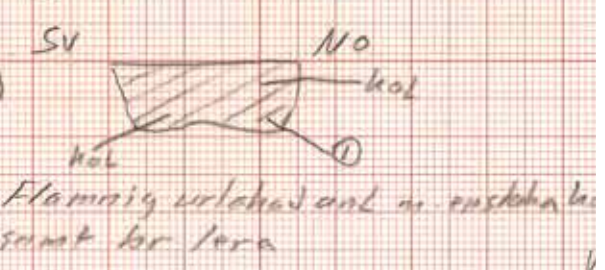


Fyllningar  
 ① mörkbrun till grå flammig sandig humus fyllning  
 ② Brun flammig sand

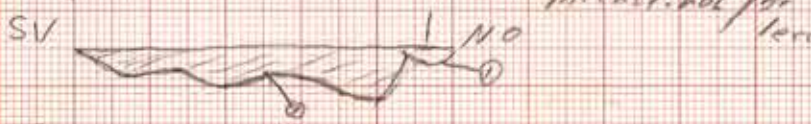
AS 1691  $L=0,35$   $br=0,3$   $dj=0,14$



AS 1702  $L=0,48$   $br=0,34$   $dj=0,18$



AS 1714 AS 1722 Flammig anl. m. enst. kol / br. lera



AS 1714  $L=0,8$   
 $br=0,6$   
 $dj=0,12$

AS 1722  $L=0,15$   
 $br=0,15$   
 $dj=0,06$

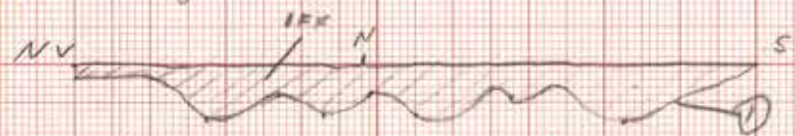
otydlig  
 ✓

AS 1502  $L=0,29$   $br=0,25$   $dj$   
 Fyllning mörkbrun flammig sand - ①  
 Underliggande nedgrävning grå silv. sand. ②

AR 1765 Bågformad ränna i N/S-riktning

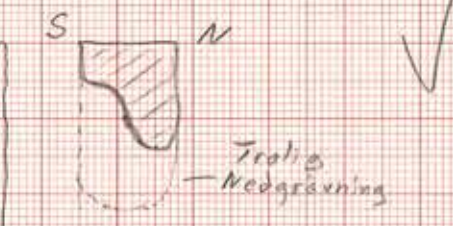
$L=1,8m$   $br=0,35$   $dj=0,15m$

anl båg, de sig åt NV ca 0,25m i narra delen



Flammig urlakad fyllning  
 IFF 1889 vid markering

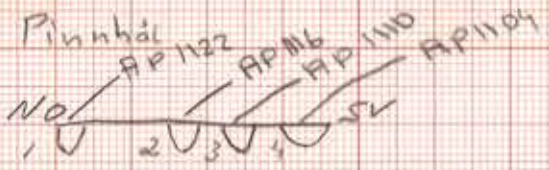
Båda rännorna kan ev. innehålla utelökade stolpkål.



Område 1  
Objekt 7

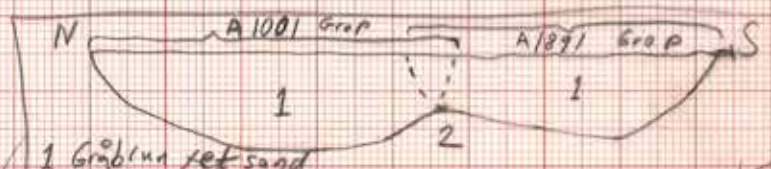
Tiarp FU 11521  
Sektionsritning Ritning 1

2015-06-26  
HM 28825  
Skala 1:20  
MN



- 1)  $L=0,07, br=0,07, dj=0,05$
- 2) - " - - " - - " -
- 3) - " - - " -  $dj=0,06$
- 4)  $L=0,08, br=0,08, dj=0,04$

Med motjordslänkande fyllning fölhas som historiska i ev dränkor med plöthjul eller (1920-tal) kedja runt hjulen / Lokomobil?



- 1 Gråblå fet sand
- 2 Gulbrun sand

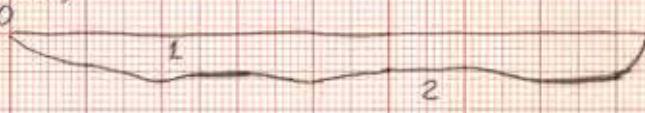
Två st gropar. Fyllningen identiska o går därför ej att se stratigrafiskt.

A 1001	L 0,96	B 0,82	Dj 0,26
A 1871	L 0,81	B 0,62	Dj 0,22

A 1461 Hård(botten)

L 1,78	B 1,75	Dj 0,13
--------	--------	---------

Hård botten



- SV 1 Brungrå sakt sand  
Inslag av kol o störbränd sten
- 2 Gulbrun sand

AS 902 rund  $\phi=0,3, dj=0,08$

Fyllning i Grå Hemming sand.



Anläggningen starkt urlähd.

0,28

70

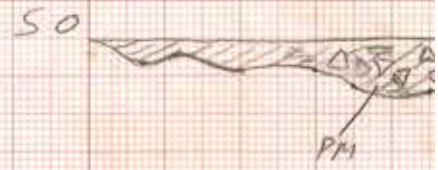
# 220 Utgåi !



S A 268 stolphæl

$\overline{0}$   
 1 2  
 L 0,38  
 B 0,3  
 D<sub>i</sub> 0,09  
 1 Brungrå silty sand  
 ledningslag  
 2 Grågul silty sand

AH 563 L = 1,85, br



V A 517 stolphæl

$\overline{0}$   
 1 2  
 L 0,34  
 B 0,28  
 D<sub>i</sub> 0,12  
 1 Ljusbrun sand  
 2 Gulbrun sand

N A 247 stolphæl

$\overline{0}$   
 1 2  
 L 0,25  
 B 0,25  
 D<sub>i</sub> 0,05  
 1 Gråflamtidig sand  
 2 Gul sand

0 A 610 stolphæl

$\overline{0}$   
 1 2  
 L 0,36  
 B 0,24  
 D<sub>i</sub> 0,17  
 1 Gråbrun sand  
 2 Gulbrun sand

NV 3C 1964 sklien A 378 (ramm)

$\overline{0}$   
 1 2  
 L  
 B  
 D<sub>i</sub>  
 1 Gråbrun sand  
 2 Brungrå sand

A 427 stolphæl

$\overline{0}$   
 1 2  
 L 0,37  
 B 0,3  
 D<sub>i</sub> 0,12  
 1 Gråflamtidig sand  
 2 Grågul sand

Område 2  
Objekt 2

Tiarp FU 115 21  
Sektion: Nivåning Ritning 2

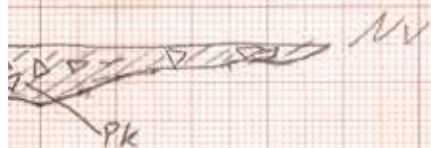
2015-06-29

Skala 1:20

MN

HM 28825

$d = 1,20$   $d_j = 0,15$



Ant. skadad av plög se bild  
3790, 3791. Endast rester av

botten kvar Fyllning satig sand  
med skärbrända stenar

IPM 1967, IPK 1966



KULTURMILJÖ  
HALLAND

Postadress: Bastionsgatan 3 | 302 43 Halmstad | Tel: 035-19 26 00  
E-post: [kansli@kulturmiljohalland.se](mailto:kansli@kulturmiljohalland.se) | Hemsida: [www.kulturmiljohalland.se](http://www.kulturmiljohalland.se)