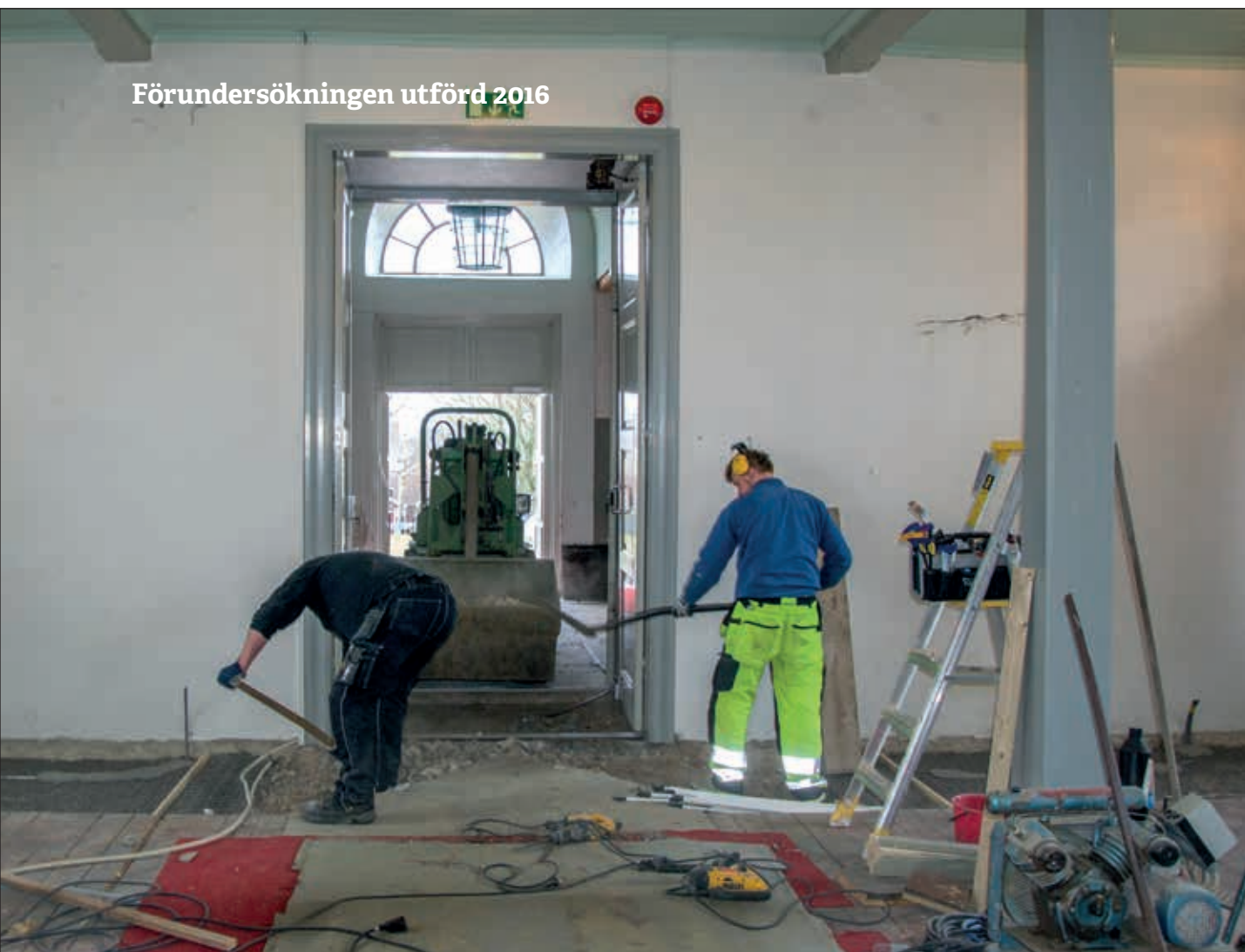


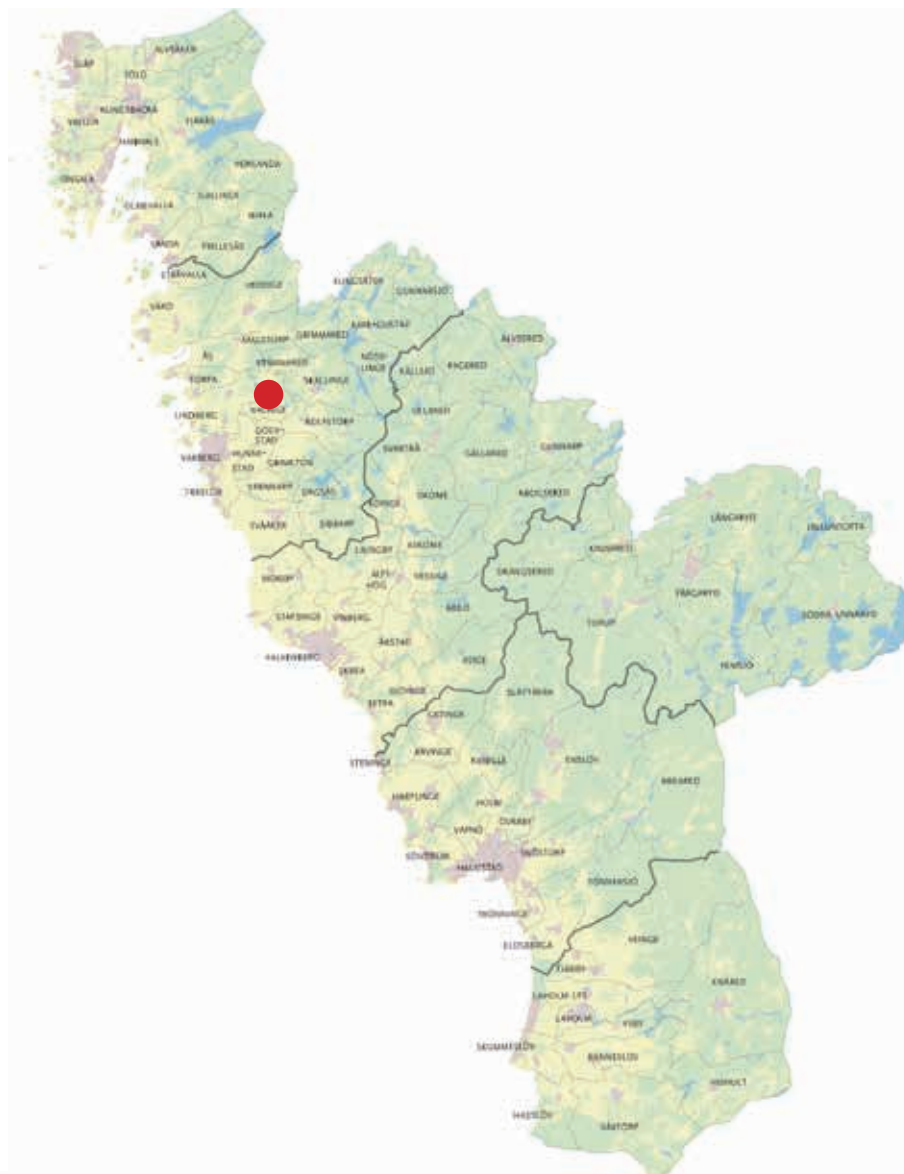
Stina Tegnhed

Schaktningsövervakning i samband med ny VA-ledning samt golvrenovering i Valinge kyrka och kyrkogård

Halland, Varbergs kommun, Valinge sn, Valinge 10:3 Valinge kyrka och kyrkogård

Förundersökningen utförd 2016





KULTURMILJÖ
HALLAND

Hallands Länsmuseum, Kulturmiljö Halland

Uppdragsverksamheten, Halmstad 2016.

Arkeologisk förundersökning 2016.

Framsida: Omslagsfoto: Schaktning pågår i den västra delen av långhuset. Mot V (Fotonr:2016-41-2).

Foto: Stina Tegnhed

Layout: A. Andersson.

Kartor ur allmänt kartmaterial © Lantmäteriet.

Ärende nr ms2006/02316.

Innehåll

Sammanfattning	5
Bakgrund	5
Syfte och metod	5
Valinge kyrka, kort historik	6
Resultat	7
Inne i kyrkobyggnaden	7
<i>Schakt 1</i>	7
<i>Schakt 2</i>	7
<i>Schakt 3</i>	7
<i>Schakt 4</i>	8
Utanför kyrkobyggnaden	8
<i>Schakt 5</i>	8
Återkoppling till frågeställningar	10
Åtgärdsförslag	11
Tekniska och administrativa uppgifter	11
Referenser	11

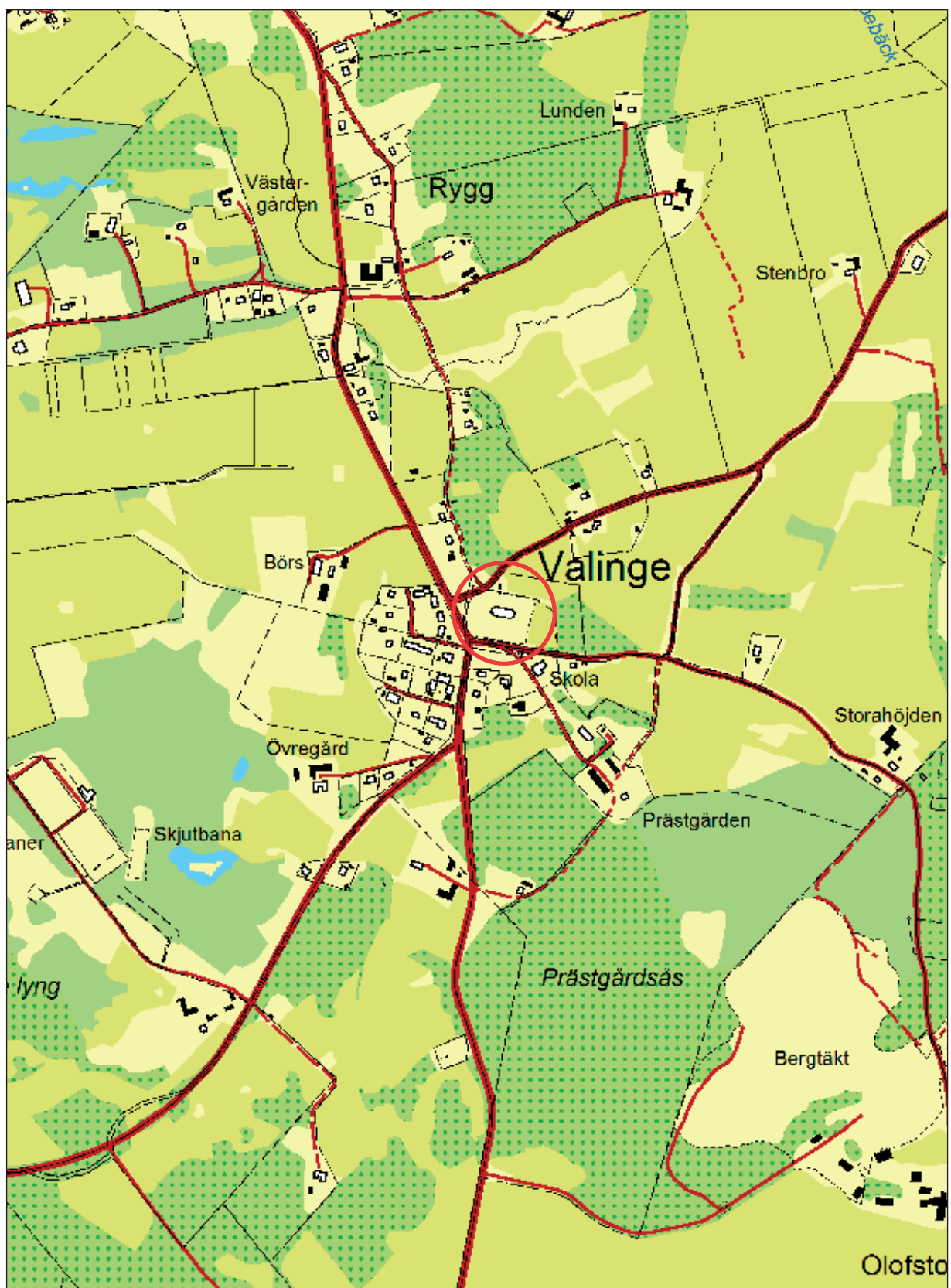


Fig. 1. Valinge kyrka markerad med ring i fastighetskartan Skala 1:10 000.

SAMMANFATTNING

Med anledning av att Lindberga församling under våren och sensommaren 2016 genomförde schaktning av mark i och kring Valinge kyrka utförde Kulturmiljö Halland under två dagar i mars och september månad 2016 en arkeologisk förundersökning i form av en schaktningsövervakning. Vid förundersökningen framkom endast raseringsmassor från den äldre medeltida kyrkan i de fem schakten/provgroparna som grävdes. I ett av schakten, schakt 2 som grävdes i ingången in till långhuset från västtornet syntes grundstenar till det nuvarande golvet och i provgroparna i vapenhuset i västtornet syntes grundstenarna till den nuvarande kyrkan, vilka dokumenterades. Men inga spår efter konstruktioner från den medeltida kyrkan eller spår efter äldre perioder framkom i schakten. Inga medeltida gravar påträffades i schakten som var föremål för den arkeologiska förundersökningen.

BAKGRUND

Lindberga församling har under våren och sensommaren 2016 låtit genomföra schaktning av mark i och kring Valinge kyrka. Schaktning utvändigt inom Valinge kyrkogård genomfördes för nytt vatten och avlopp samt för jordlina, kabel till ny belysning och dagvatten. Inne i kyrkobyggnaden skedde schaktning för ny golvkonstruktion i vapenrum och kyrkorum. Inne i kyrkobyggnaden togs även schakt upp för vatten och avlopp. I den ritning som lagts som bilaga till länsstyrelsens Förfrågan, stod först ett schaktdjup på 0,6 respektive 1,2 meter, men detta djup ändrades till att samtliga schakt utanför kyrkan istället grävdes till ett djup av 0,6 meter (enligt kompletterande uppgift via e-post från handläggare på länsstyrelsen daterat till 2016-02-17). Inne i kyrkan var schaktdjupen mer varierande med 0,15 m under befintliga Victoriaplattor i kor, mittgång samt söder om kyrkbänkar, 0,5 meter i den västligaste delen av långhuset och 0,25 meter under befintliga stenplattor i västtornet.

SYFTE OCH METOD

Syftet med den antikvariska insatsen var att minimera ingrepp och skador i förekommande äldre lager och gravar i och kring kyrkan samt att vid behov styra arbetsföretaget så att arkeologiska lämningar inte påverkas. Den övergripande målsättningen bestod av att utifrån rådande kunskap fastställa och beskriva påträff-

fade arkeologiska lämningars karaktär, tidsställning, omfattning, sammansättning, komplexitet och bevarandestatus. Resultatet skulle sedan ligga till grund dels för länsstyrelsens bedömning av behovet av ytterligare beslut, dels för exploatörens vidare planering.

Förundersökningen kom att ha följande huvudinriktningar:

- Fastställa om det finns spår av konstruktioner från den medeltida kyrkan eller om det finns bevarade kulturlager till exempel byggnationslager från uppförandet av kyrkan eller spår av aktivitet från äldre perioder.
- Fastställa det exakta läget för vapenhuset som var beläget söder om kyrkobyggnaden.
- Fastställa eventuella medeltida gravars utbredning och intensitet på kyrkogården.

Då det är begränsade ingrepp föreslog Kulturmiljö Halland att det arkeologiska arbetet skulle bedrivas som schaktningsövervakning, med möjlighet för dokumentation om eventuella grundmurar till vapenhus och den medeltida kyrkan eller medeltida gravar påträffas.

Kulturmiljö Halland föreslog att schaktningsövervakning främst skulle ske vid insatserna i den västra delen av kyrkan där schaktdjupen är 0,25 meter och 0,5 meter, samt utanför kyrkobyggnaden vid den sydvästra delen av kyrkan, där ett vapenhus från yngre medeltid kan ha varit beläget.

Schaktningsövervakningen genomfördes inne i västra delen av kyrkan genom att schakt 1 och 2 samt att två provgropar (schakt 3 och 4) grävdes för hand med spade och skärsliv i syfte att undersöka och fastställa om det fanns spår av konstruktioner från den medeltida kyrkan eller om det finns bevarade kulturlager till exempel byggnationslager från uppförandet av kyrkan eller spår av aktivitet från äldre perioder. Schakt 5 utanför kyrkobyggnaden grävdes med en liten grävmaskin och handgrävning med spade (Figur 2).

VALINGE KYRKA, KORT HISTORIK

Valinge kyrka finns omnämnd i skriftliga dokument från 1337. Den nuvarande kyrkan fick sitt utseende vid en nybyggnation år 1891. Västtornet härrör dock från 1840 då det äldre trätornet ersattes med ett stentorn i väster. Vid nybyggnationen 1890–91 revs den äldre kyrkan, med undantag av tornet och västgaveln. Möjligen ingår små partier av medeltida murverk i kyrkans västgavel (syns i ritning från ritningsarkivet). Under medeltiden bestod stenkyrkan av ett rektangulärt långhus och smalare kor, som möjligen var rakt avslutat. Under yngre medeltid tillkom troligen ett vapenhus i söder, vars datering är oviss men som finns belagt 1800 (Nilsson 2009:351).

RESULTAT

Förundersökningen genomfördes vid två separata tillfällen. Arbetena inne i kyrkan schaktningsövervakades onsdagen den 16 mars och utomhusarbetena den 5 september 2016.

Inne i kyrkobyggnaden

Schakt 1

grävdes i långhuset. Schaktet mätte mellan 1,0–1,2 meter i östvästlig riktning och var cirka 0,5 meter brett. Schaktet var beläget strax öster om ingången in i långhuset. Schaktet innehöll endast raseringsmassor som utgjordes av torr och dammig putsblandad sand med inslag av enstaka tegelbitar och stenar i dimensionen 0,15–0,5 meter. Schaktet grävdes till erforderligt djup, dvs 0,3–0,4 meter under dagens golvnivå.

Schakt 2

grävdes i västingången, d.v.s. mellan långhuset och vapenhuset. Schaktet var 1,3 meter långt i östvästlig riktning och 0,8 meter brett, och förlades i direkt anslutning till den södra ingångsväggen. När golvet avlägsnats påträffades ett 0,05–0,1 meter tjockt lager av hårt packad brun sand med småsten, tegelrester och putsbitar. Därunder framträdde stenplattor som rensades fram och fotograferades (Figur 3). Stenarna var i olika storlek från 0,25–0,7 meter i längd. De är placerade med platt sida uppåt, dock ligger de ej helt jämnt utan något för ojämnt för att kunna vara ett gammalt stengolv. Den bruna hårda sanden låg även mellan stenarna. Stenarna tolkades utgöra grundkonstruktion till det nuvarande golvet.

Schakt 3

utgörs av en meterruta i västtornet/vapenhuset. Meterrutan togs upp 1,3 meter från östväggen i tornet, direkt intill inre södra väggen. Meterrutan grävdes direkt efter att de stora stenplattorna som utgjorde golvet i västtornet hade avlägsnats. Överst påträffades brun sand blandat med kalkbruk och puts, har troligen fungerat som sättmaterial till de stora stenplattorna som var mellan 0,1–0,2 meter tjocka. Därefter följde brun torr sand med puts, murbruksbitar, småsten, samt sten i storleken från knytnävsstorlek till 0,3–0,5 meter i diameter. I massorna fanns även inslag av tegel, enstaka järnspik, tre benbitar (högst troligen från människa). Massorna var torra och porösa och brungråa till färgen. Vid 0,5 meter under dagens golvnivå blev fyllningen betydligt mer humös till karaktären och bestod av mörkbrungråsvart humös sand med inslag av tegel och puts. Massorna tolkas som raseringsmaterial från den äldre kyrkan. En större sten som går snett ut ifrån väggen sticker fram vid 0,56 meters djup, som högst troligen utgör del av grundmuren. För schakt-

ningen erhöjls erforderligt djup vid 0,6 meter under dagens golvnivå och ned till detta djup syntes inga spår av konstruktioner från den medeltida kyrkan eller bevarade kulturlager till exempel byggnationslager från uppförandet av kyrkan eller spår av aktivitet från äldre perioder.

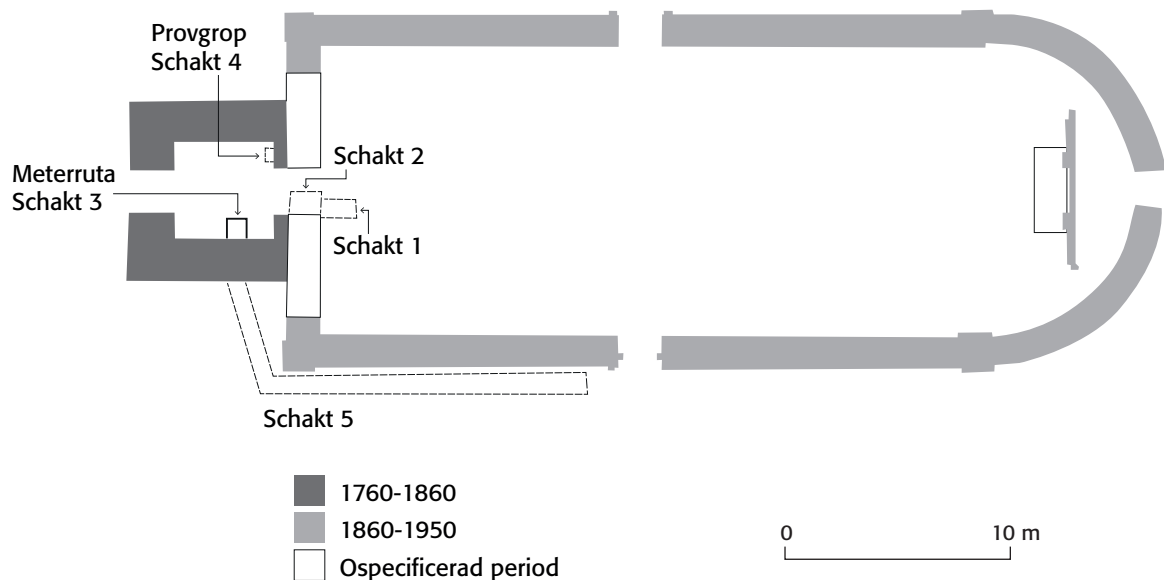
Schakt 4

En 0,5x0,5 meter stor provgrop togs upp strax norr om öppningen in till kyrkans långhus i östväggen i västtornet/vapenhuset. Provgropen togs upp för att undersöka förhållandena under det borttagna stengolvet i denna del av vapenhuset. Men förhållandena var lika dem i provgrop 3 och inget framkom som påvisade att schaktningen skulle komma att beröra delar av den äldre kyrkan. Provgropen grävdes till 0,6 meters djup under dagens golvnivå.

Utanför kyrkobyggnaden

Schakt 5

Vid den schaktning som genomfördes på kyrkogården bestämdes att antikvarisk medverkan skulle ske vid schaktet som togs upp längs den sydvästra yttre väggen av kyrkan och västtornet. Schaktet var 0,5 meter brett och mellan ca 0,7 meter djupt och med en längd av 17 meter. Schaktet innehöll endast raseringsmassor från den gamla kyrkan.



Figur 2. Schakt 1–5 inlagda på ritning från Bebyggelseregistret. Skala: 1:300.



Fig. 3. Schakt 2 i ingången till långhuset. Mot S. (Fotonr 2016-41-4) Foto: Stina Tegnhed.



Fig. 4. Schakt 3 i västtornet. Mot Ö. (Fotonr 2016-41-7). Foto: Stina Tegnhed.



Fig. 5. Schakt 5, sydväst om kyrkan. Mot V. (Fotonr 2016-41-1).
Foto: Anders Håkansson.

ÅTERKOPPLING TILL FRÅGESTÄLLNINGAR

1. *Fastställa om det finns spår av konstruktioner från den medeltida kyrkan eller om det finns bevarade kulturlager till exempel byggnationslager från uppförandet av kyrkan eller spår av aktivitet från äldre perioder.*

Inga spår efter konstruktioner från den medeltida kyrkan påträffades i schakten och provgroparna som grävdes vid förundersökningen. Raseringsmassor från den äldre medeltida kyrkan har använts som utfyllnadsmaterial vid anläggandet av den nya kyrkan.

2. *Fastställa det exakta läget för vapenhuset som var beläget söder om kyrkobyggnaden.*

Det framkom inga spår efter det äldre vapenhuset i schaktet som drogs söder om kyrkan.

3. *Fastställa eventuella medeltida gravars utbredning och intensitet på kyrkogården.*

Inom de schakt som var föremål för antikvarisk medverkan (schakt 1–5) påträffades inga medeltida gravar.

ÅTGÄRDSFÖRSLAG

Schaktning i kyrkobyggnaden och på kyrkogården bör även fortsättningsvis övervakas eller förundersökas, beroende på schaktens storlek och placering.

TEKNISKA OCH ADMINISTRATIVA UPPGIFTER

Länsstyrelsens dnr: 431-1165-16

Eget dnr: 2016-46

Uppdragsgivare: Lindberga församling

Utförandetid: 2016-03-16 och 2016-09-05

Personal: Stina Tegnhed (2016-03-16) och Anders Håkansson (2016-09-05)

Fastighet: Valinge kyrka och kyrkogård, Valinge socken

RAÄ nummer: -

Höjdsystem: RH 2000

Koordinatsystem: SWEREF 99 TM

Undersökt yta: Inne i kyrkorummet: ca 3 m², kyrkogård: cirka 8 m²

Dokumentation: Allt arkivmaterial förvaras i Kulturmiljö Hallands arkiv, Halmstad. Ritningen har HMAK nr 4456. Fotonummer: 2016-41-1-9

Fynd: Inga fynd

Datering: 1800-tal, rasmassor från den medeltida kyrkan

REFERENSER

Nilsson, I-M. 2009. *Mellan makten och himmelriket. Perspektiv på Hallands medeltida kyrkor*. Lunds Studies in Historical Archaeology 12. Lund.



KULTURMILJÖ
HALLAND

Postadress: Bastionsgatan 3 | 302 43 Halmstad | Tel: 035-19 26 00
E-post: kansli@kulturmiljohalland.se | Hemsida: www.kulturmiljohalland.se

