

Anders Håkansson

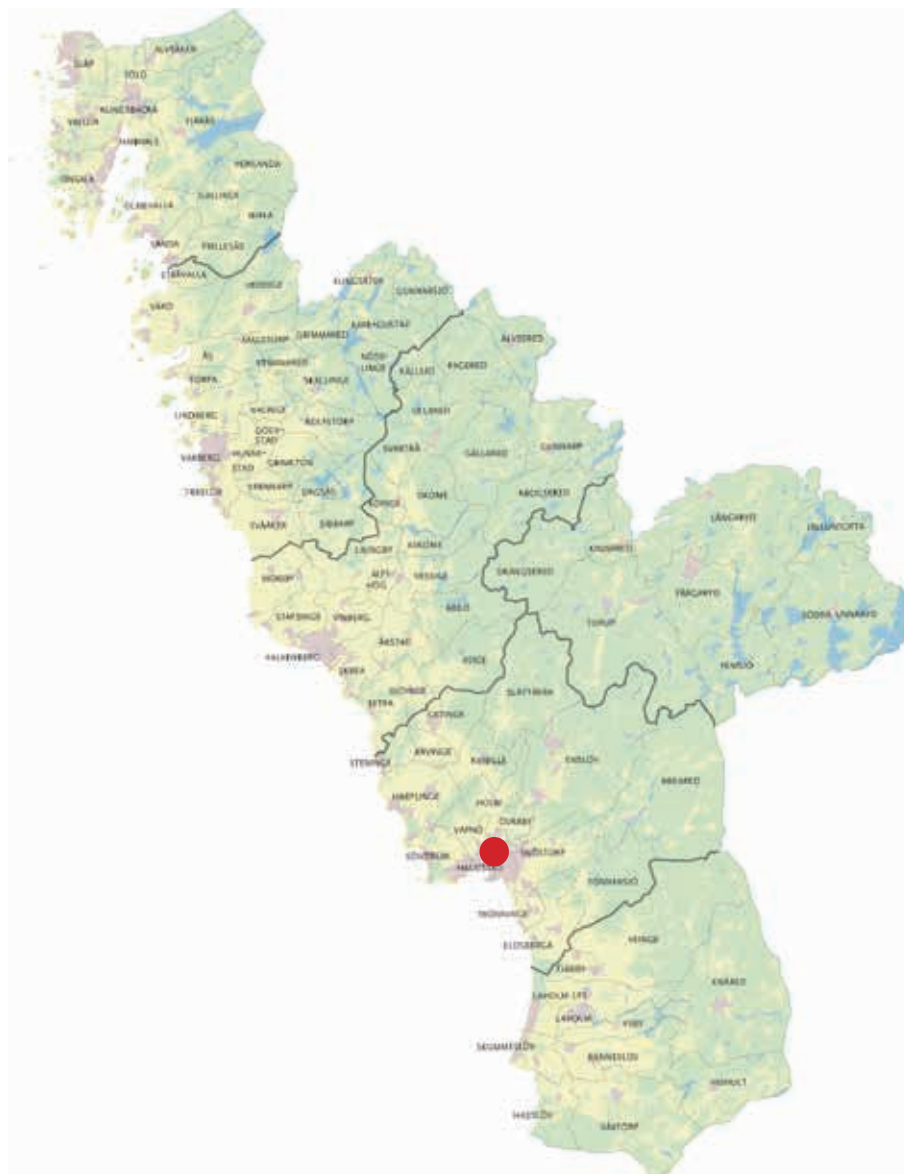
Storgatan

Delen Kyrkogatan–Rådhusgatan

Halland, Halmstad stad, Storgatan, del av RAÄ 44:1



KULTURMILJÖ
HALLAND



Hallands Länsmuseum, Kulturmiljö Halland

Uppdragsverksamheten, Halmstad 2017.

Arkeologisk förundersökning 2017.

Framsida: Storgatan. Foto: 63311, Topografisk bildsamling, Hallands Konstmuseum.

Layout: A. Andersson.

Kartor ur allmänt kartmaterial © Lantmäteriet.

Ärende nr ms2006/02316.

Innehåll

| | |
|---|--------|
| Sammanfattning | 5 |
| Bakgrund | 5 |
| Historik och tidigare insatser | 5 |
| Syfte och metod | 6 |
| Resultat | 8 |
| Provgrop 1 (s124) | 8 |
| Provgrop 2 (s118) | 8 |
| Provgrop 3 (s111) | 9 |
| Provgrop 4 (os100) | 10 |
| Tolkningsförslag | 10 |
| Åtgärdsförslag | 10 |
| Tekniska och administrativa uppgifter | 11 |
| Referenser | 12 |
| Bilaga; ritningar | 13 |



Figur 1. Karta över centrala Halmstad med förundersökningsområdet markerat (rött). Skala 1:1000.

SAMMANFATTNING

Inom ramen för förundersökningen grävdes fyra provgropar på vardera 2 x 1 meter. På en nivå mellan 0,3–0,4 meter under dagens gatunivå påträffades en äldre stenläggning (tidigmodern tid eller yngre), samt underliggande kulturlager. Samtliga provgropar innehöll moderna markningrepp i groparna östra del, bestående av schaktningar för ledningsdragningar. Kulturmiljö Halland förordar inga vidare arkeologiska insatser, under förutsättning att kommande ledningsdragningar utförs till ett maximalt schaktdjup på 0,6 meter under dagens gatunivå.

BAKGRUND

Halmstads Energi och Miljö Nät AB (HEM) planerar förläggning av elkabel på en sträcka av ca 80 meter längs med Storgatan. Därvid berördes stadslager från medeltid och nyare tid. Inför arbetsföretaget bedömde länsstyrelsen att arkeologisk förundersökning var motiverad.

HISTORIK OCH TIDIGARE INSATSER

Halmstad flyttades till sin nuvarande plats på 1320-talet från den tidigare etableringen vid Övraby norr om Halmstad. Den nya platsen var en sandbank nära Nissans utlopp i havet. Den omnämns första gången i ett brev år 1322 och kallades då Brokatorp men redan 1327 övertogs namnet Halmstad. Under 1300- och 1400-talen ökade stadens betydelse som handelsplats. Den medeltida stadsplanen avvek från dagens, i flera av de nuvarande gatorna och torgen i centrala Halmstad har medeltida tomter med bebyggelse och äldre gatusträckningar påträffats. Flera försök har gjorts att skapa en bild av hur den medeltida stadsplanen sett ut (exempelvis Bark 1994). Staden verkar ha haft en nord-sydlig och en öst-västlig huvudgata, ungefärligen motsvarande dagens Storgatan och möjligen Kyrkogatan, och ett torg. År 1619 brann staden ned, endast tre byggnader ska ha skonats. Efter stadsbranden genomfördes en ny stadsplan och de gator som finns ännu idag lades ut. Den äldsta kartan över Halmstad är en spionkarta från 1644 som mest är inriktad på befästningarna. Från år 1648 finns en mer detaljerad karta. Förändringen verkar ha varit omfattande, flera klagobrev från borgarna i staden finns bevarade. Den äldre tomststrukturen verkar dock till viss del vara kvar även i den nya stadsplanen, vilket kan ses i det kartmaterial som finns från slutet av 1600- och 1700-talet (Augustsson 1980).

Ett flertal ytor i Storgatans angränsande kvartersmark har undersökts tidigare, i kvarteret Karl X, väster om Storgatan, genomfördes en undersökning år 1979 (Bjuggner 1996), i kvarteret Erik Dahlberg, öster om Storgatan, genomfördes undersökningar år 1967 och 1969 (Petersen 1967 och 1969). Ytterligare några mindre undersökningar har gjorts bland annat i Rådhusgatan. Vid undersökningen av kvarteret Karl X påträffades lämningar från fem tidsperioder; 1320 till 1400 (fas I), 1400 till 1450 (fas II), 1450 till 1550 (fas III), 1550 till 1619 (fas IV) och tiden efter branden (fas V). Först under fas II tycks området ha tagits i anspråk för mer permanent bebyggelse. Under fas III och IV fanns tät bebyggelse i området (Bjuggner 1996). Vid undersökningen i kvarteret Erik Dahlberg påträffades husgrunder från 1400-tal, hus med kullerstensgolv från 1500-talet och gatusträckningar (Petersen 1967 och 1969).

Storgatan har också undersökts i samband med schaktningar för nytt fjärrkyl-
lenät i centrala Halmstad. Längs aktuell sträcka grävdes fyra schakt i cykelbanan utmed gatans västra sida. Under den nuvarande gatans bärlager framkom en äldre stenlagd gata med samma utsträckning som dagens gata. Stenläggningen utgjordes av 0,05–0,15 meter stora stenar i två skikt. Direkt under den äldre gatubeläggningen framkom även syllstensrader och lergolv som kan knytas till den medeltida stadsbebyggelsen i kvarteret Karl X. (Öbrink 2010).

SYFTE OCH METOD

Enligt Länsstyrelsens direktiv syftade insatsen till att klarlägga bevarandegrad, innehåll, karaktär och tidsställning i de stadslager som berördes av arbetsföretaget. Förundersökningen utfördes genom grävning av fyra provgropar, ca 2×1 meter stora och ner till ett djup om 0,6 meter. Vid schaktningen togs först gatubeläggningen och gatans bärlager bort. Därefter handgrävdes övriga lager ned till planerat schaktdjup. Påträffade lager, nedgrävningar, stenar och andra lämningar samt störningar dokumenterades i plan innan de grävdes bort. Dokumentation av lämningar skedde enligt de stratigrafiska principer som motsvarar kontextuell arkeologi. Kontextuell metod innebär att varje lager, konstruktion eller nedgrävning grävs och dokumenteras separat, för att se hur och i vilken kronologisk ordning de skapats (Larsson 2004). Samtliga schakt mättes in digitalt med totalstation. Plandokumentationen gjordes med ritning i skala 1:20, som sedan digitaliserats. En sektion i schakt 2 ritades i skala 1:20. Samtliga schakt dokumenterades med digitalfotografering. Inga fynd tillvaratogs.



Figur 2. Karta över Storgatan med de fyra provgroparna. Skala 1:300.

RESULTAT

Provgrop 1 (S124)

Bärlager och asfalt hade ett sammanlagt djup på 0,44–0,58 meter. Därunder låg en stenläggning. Den saknades i öster och mitt i schaktet. I öster fanns kablar under en rad med tegelstenar och en yngre ledning markerad med ett plastband. En nedgrävning i mitten av schaktet hade en nordostlig-sydvästlig riktning. Denna innehöll gulfläckig, svagt humös sand.

Stenläggningen bestod i norr av 6–13 cm stora stenar. I söder var de 10–13 cm. Läggningsen bestod av två lager ovanpå varandra, men dock inte lika tydligt i söder. Här var någon sten 15 cm stor. Det fanns humös sand i skiktet mellan dessa. Det undre stenlagret vilade i gulvit sand. Botten på sandlagret låg 0,60–0,70 meter under asfaltytan. Sanden överlagrade i norr, ett lager med brun humös sand innehållande träkol och träbitar (toppmått: +3,98 m ö.h.) och i söder, gråbrun humös sand med en del inslag av träkol och tegelkross (toppmått +4,04 m ö.h.). Dessa lager undersöktes inte då de låg under planerat schaktdjup.

Provgrop 2 (S118)

Asfalt och bärlager hade en djup på 0,31–0,4 meter. Därunder fanns en stenläggning bestående av 8–17 cm stora stenar. Stenläggningen saknades i öster där det istället fanns kablar under en rad med moderna tegelstenar och



Figur 3. Provgrop 2 med stenläggning och ledningsschakt. Foto från norr: Lena Bjugger. Fotonr 2017-37-5.

en yngre ledning markerad med ett plastband. Stenläggningen bestod av två lager sten som låg i grå-gulbeige sättsand. Stenarna grävdes bort i hela schaktet. Under sättsanden framkom ett grå-gulbeiget melerat sandlager med inslag av sot, lerdkladdar och småsten. Lagret tolkades som ett utfyllnadslager och undersöktes ned till planerat schaktdjup (bottenmått + 3,95 m ö.h.).

Provgrop 3 (S111)

Asfalt och bärlager hade en djup på 0,38–0,46 meter. Därunder fanns en stenläggning med 9–18 cm stora stenar. Läggnigen bestod av två lager sten som låg i gråbrun humös sand med inslag av träkol och enstaka inslag av tegelkross. Stenarna grävdes bort i den södra delen av schaktet. Under denna, på nivån 0,59–0,61 meter under asfaltkanten, fanns ett cirka 0,2 meter tjockt gult sandlager med fläckar av brun humös sand och en del träkol, brända träbitar, något inslag av tegelkross och bränd lera. Överytan var inte helt plan utan varierade några cm i höjdd. I lagret låg enstaka mindre stenar och två bitar grönfärgat fönsterglas som inte togs tillvara. Sanden gick fram till en dubbel rad med tegelstenar som täckte elledningarna. Däremot låg stenläggningen delvis över teglen, vilket innebär att den är yngre än ledningarna. Möjligen



Figur 4. Provgrop 3 med stenläggning och ledningsschakt. I söder är stenläggningen bortplockad. Foto från söder: Lena Bjugner. Fotonr 2017-37-9.

är sandlagret samtida med tegelraden. Sanden togs ner till en nivå 0,66–0,68 meter under asfaltyta (+3,86 m ö.h.). En mindre sondering gjordes i söder av sandlagret och under detta fanns ett mörkt kulturlager cirka 0,85–0,87 meter under asfaltkanten. Det innehöll brun sandig humus. Detta lager undersöktes inte då det låg under planerat schaktdjup.

Provgrop 4 (OS100)

Provgropen var fylld med recenta massor och handgrävdes ej.

TOLKNINGSFÖRSLAG

Den påträffade stenläggningen med två nivåer verkar överensstämma med den äldre stenlagda gata som dokumenterades 2010 i Storgatans västra delar. Däremot finns det en osäkerhet kring dateringen, då stenläggningen delvis låg över teglen från ledningsdragningen. Om detta förhållande gäller för hela Storgatans sträckning är oklart, men indikerar att stenläggningen är sentida.

ÅTGÄRDSFÖRSLAG

Kulturmiljö Halland förordar inga vidare arkeologiska insatser, under förutsättning att kommande ledningsdragningar utförs till ett maximalt schaktdjup på 0,6 meter under dagens gatunivå.

TEKNISKA OCH ADMINISTRATIVA UPPGIFTER

Länsstyrelsens dnr: 431-1884-17

Eget dnr: 2017-146

Uppdragsgivare: Halmstads Energi och Miljö Nät AB (HEM)

Utförandetid: 2017-05-08–2017-05-09

Personal: Lena Bjugger och Anders Håkansson
(projektledare)

Fastighet: Storgatan, delen Kyrkogatan–Rådhusgatan

RAÄ-nr: Halmstad stad, RAÄ 44:1

Höjdsystem: RH 2000

Koordinatsystem: SWEREF 99 TM

Undersökt yta: 8 m²

Dokumentation: Samtliga schakt och anläggningar är dokumenterade digitalt inom ramen för Intrasis Version 2.0. Intrasis projektnr Halmstad 2017146F. Allt arkivmaterial förvaras i Kulturmiljö Hallands arkiv, Halmstad. Ritningar har HMAK nr 4463. Fotonummer 2017-37:1–16

Fynd: Inga fynd tillvaratogs

Datering: Nyare tid

REFERENSER

- Augustsson, J-E. 1980. *Halmstad. Medeltidsstaden 20*. Riksantikvarieämbetet och Statens Historiska Museer Rapport. Stockholm.
- Bark, R. 1994. *Medeltida gator i Halmstad 1500–1619*. C-uppsats i arkeologi vid Lunds universitet. Lund.
- Bjuggner, L. 1996. *Hus och tomter i kv Karl X Halmstad. Arkeologisk undersökning 1979. RAÄ 44, Kv Karl X, Halmstad, Halland*. Hallands Läns museer, Landsantikvarien. Halmstad. Arkivrapport.
- Larsson, S. 2004. Om stratigrafiska metoder vid stadsarkeologiska undersökningar. *Aktuella Metodfrågor* (red. Marianne Lönn). Riksantikvarieämbetet. Avdelningen för arkeologiska undersökningar. Stockholm.
- Petersen, B. 1967. *Arkeologisk undersökning i kv Erik Dahlberg 1967*. Hallands läns museer. Arkivrapport.
- Petersen, B. 1969. *Arkeologisk undersökning i kv Erik Dahlberg 1969*. Hallands läns museer. Arkivrapport.
- Öbrink, M. 2010. *Nytt fjärrkylenät i centrala Halmstad*. Arkeologisk förundersökning 2010. Halland, Halmstad stad, Halmstad kommun, RAÄ 44. Kulturmiljö Halland. Halmstad.

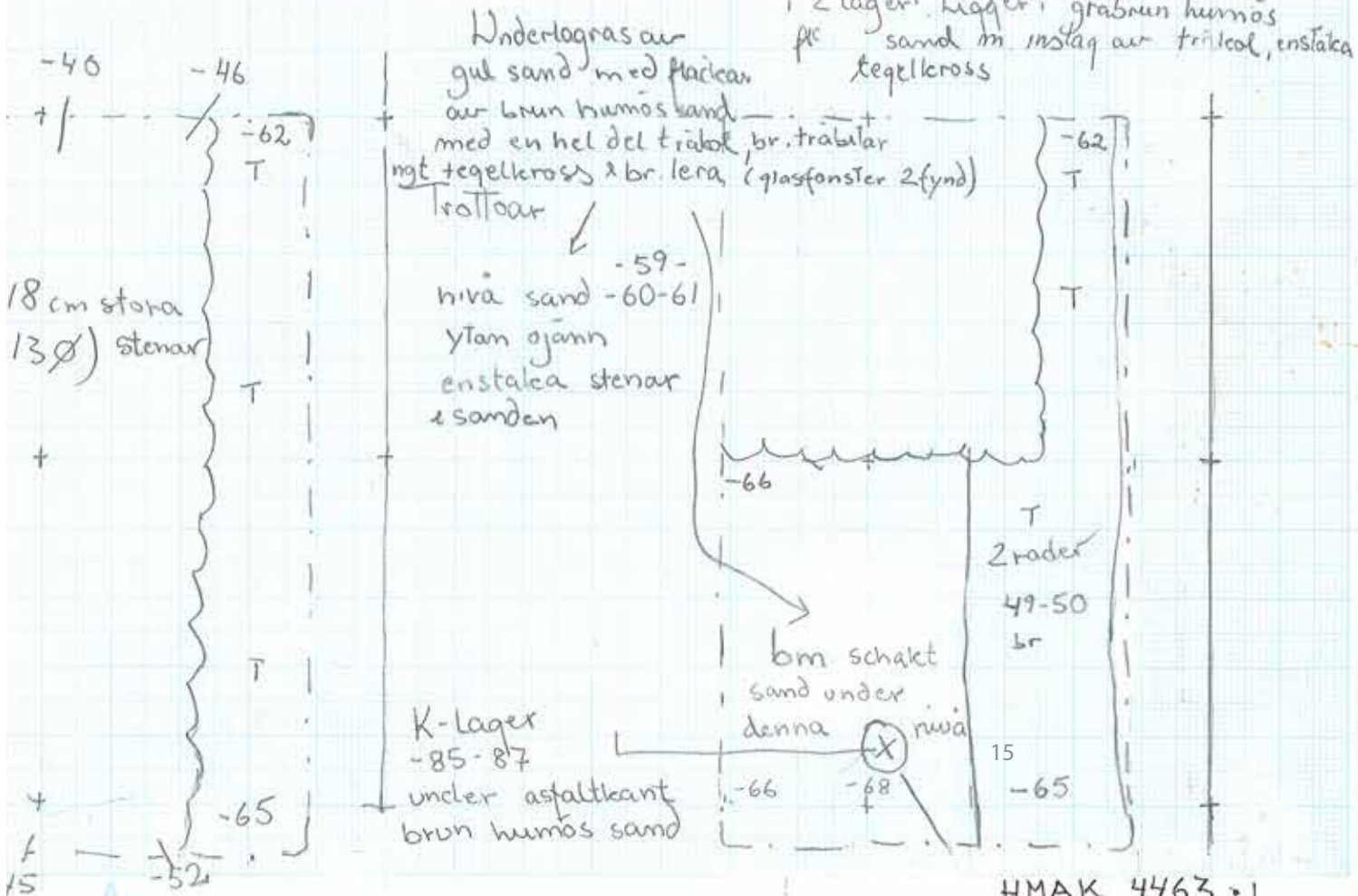
Bilaga

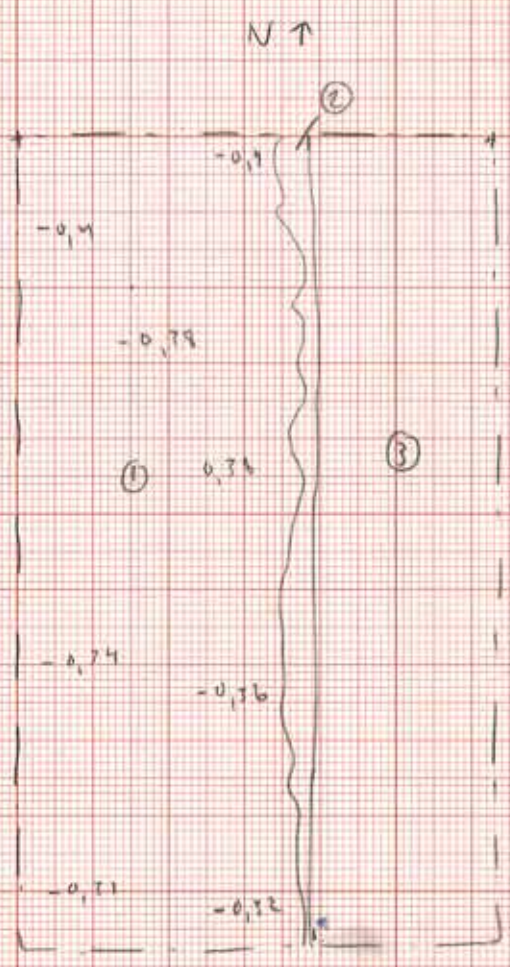
Ritningar

Schakten
111 och 124

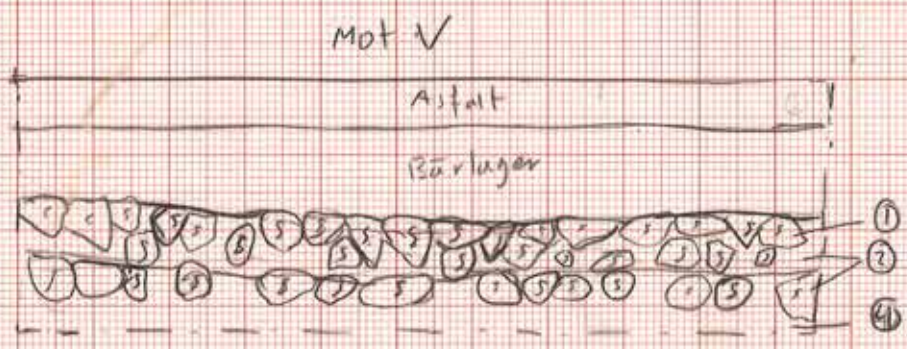
Halland
Halmstad
Storgatan södra delen
RAÄ 44:1

Plan
Skala 1:20
2017-05-08
NB





- ① stenläggning, gata, 2 nivåer
- ② gro-sulbete sand, sotjord
- ③ kurbetschakt
- ④ Gria-låge mellant sand set, larklattan, smetar, utflytt



Plavgrop 2
(5118)

Halland
Halmstad
Storgatan, södra delen
RAÄ 44:1

Plan/sektion

Skala 1:20

2017-05-08

AH





KULTURMILJÖ
HALLAND

Postadress: Bastionsgatan 3 | 302 43 Halmstad | Tel: 035-19 26 00
E-post: kansli@kulturmiljohalland.se | Hemsida: www.kulturmiljohalland.se

