

Mats Nilsson

# Arkeologisk utredning av planerad ledningskorridor för spillvattenledning

Halland, Laholms landsförsamling och kommun,  
Nyby industriområde – Smedjeån, Mellby 17:1 m fl.





Hallands Kulturhistoriska museum, Kulturmiljö Halland

Uppdragsverksamheten, Halmstad 2018

Arkeologisk utredning 2018

Omslagsbild: Schakt 734 vid Smedjeån. Mot sydväst. Foto: Mats Nilsson. (fotonr. 2018-10-14).

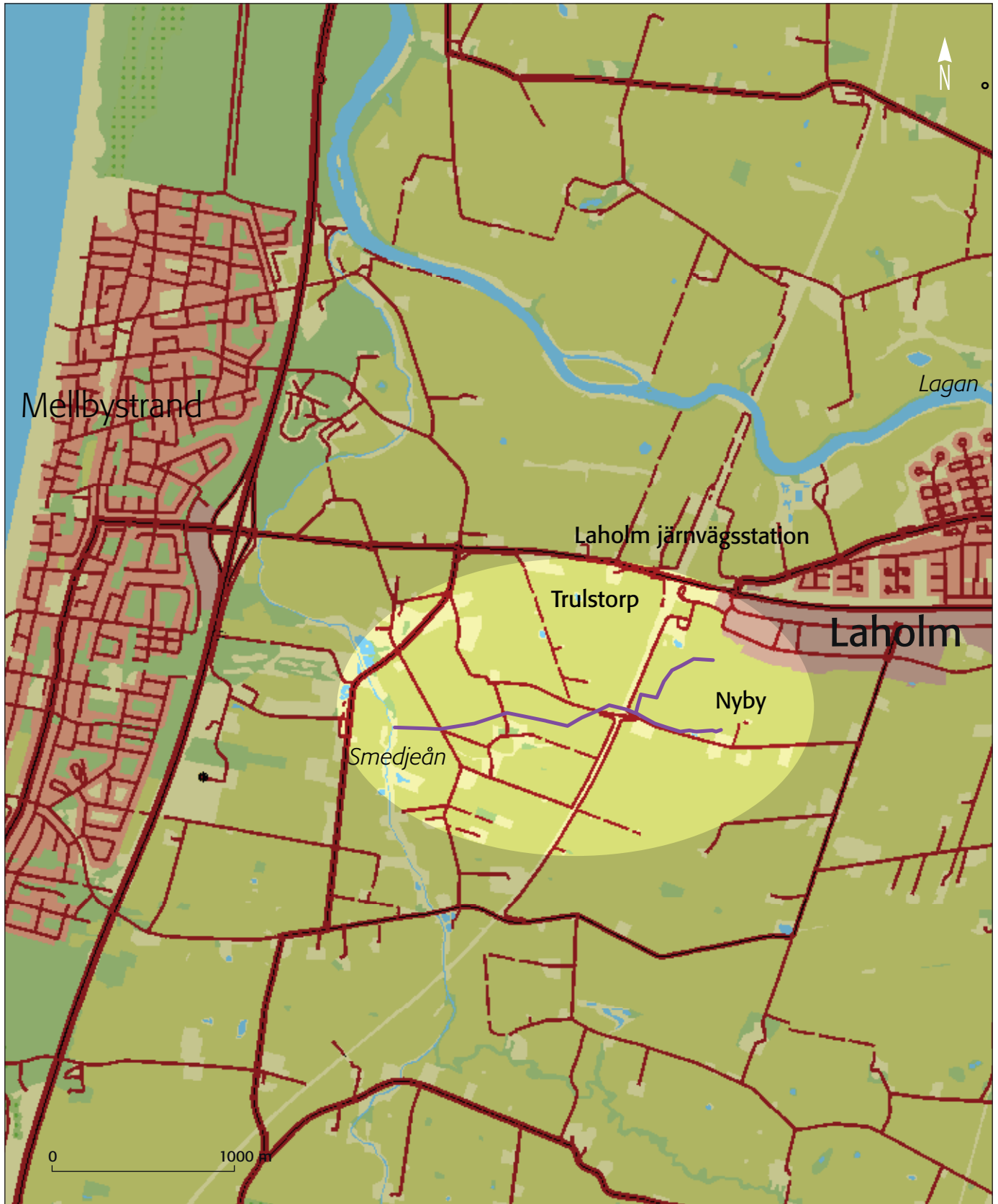
Layout: A. Andersson

Kartor ur allmänt kartmaterial © Lantmäteriet

Ärende nr ms2006/02316

## **Innehåll**

Sammanfattning .....	5
Bakgrund .....	5
Syfte och metod .....	6
Topografi och fornlämningsmiljö .....	6
Historisk markanvändning och kartanalys .....	8
Resultat .....	9
Åtgärdsförslag .....	12
Referenser .....	12
Tekniska och administrativa uppgifter .....	13
Bilaga 1 Schaktbeskrivning .....	15



Figur 1. Översiktskarta med vattenledningssträckan markerad (lila). Obs! skala 1: 30 000.

## Sammanfattning

På uppdrag av Laholms kommun, Planeringskontoret har Kulturmiljö Halland utfört en arkeologisk utredning inom den planerade sträckningen för ny dag- och spillvattenledning mellan Nyby industriområde och Smedjeån. Utredningen genomfördes genom att sökschakt öppnades längs ledningssträckningen i syfte att klargöra om det under matjordslagret inom berörda fastigheter fanns dolda fornlämningar. Sammanlagt schaktades cirka 1000 löpmetrar motsvarande 1821 kvadratmeter frilagd yta, av den totalt 2000 meter långa ledningssträckningen. En arkeologisk anläggning påträffades i form av en eldstad eller härd i ett svagt höjdläge längs ledningssträckningen. Inga ytterligare arkeologiska lämningar hittades i dess närområde som kunde kopplas till ytterligare förhistoriska boplatslämningar eller konstruktioner. Kulturmiljö Halland förordar inga ytterligare arkeologiska insatser inom aktuell ledningssträckning, utan bedömer sträckan som arkeologiskt färdigutredd.

## Bakgrund

Med anledning av att Laholms kommun arbetar med projektering av en dagvattenledning mellan fördröjningsmagasin inom Nyby industriområde i öst och Smedjeån i väst har Kulturmiljö Halland utfört en arkeologisk utredning längs ledningssträckningen. Berörda fastigheter vilka utgjordes av jordbruksmark var Mellby 1:4, 1:5 17:1 och 1:34. Uppdragsgivare var Laholms kommun, Planeringskontoret. Den arkeologiska utredningen genomfördes under fyra dagar i mars 2018-03-12 till 2018-03-15. Vid utredningstillfället rådde temperaturer kring noll grader och inom vissa åkerområden låg tjälen kvar till ett djup av cirka 15 centimeter. Då den planerade ledningssträckningen ändrats för vattenledningen som tidigare var tänkt att samförläggas med spillvattenledningen inom fastighet Mellby 17:1, vid tidpunkten för Laholms kommuns ansökan om arkeologisk utredning 2017-05-03 och Länsstyrelsens förfrågningsunderlag (dnr 431-3408-17), med datum 2017-05-05, har den aktuella ledningssträckningen där utredningsschakt kom att förläggas kortats med cirka 600 meter från ursprungliga 2600 meter. Anledningen till detta är att aktuell sträckning för vattenledning inom fastighet Mellby 17:1 läggs i den tidigare arkeologiskt utredda sträckningen (delsträcka 9 och 10), fram till fastighet Trulstorp 1:6, vilken utreddes 2016 (Nilsson 2017) se Länsstyrelsens diarienummer 431-7238-16. Vattenledningen dras därefter österut till tidigare arkeologiskt utredd del av fastighet Mellby 17:1 (Tegnhed 2013) och norrut, se Länsstyrelsens diarienummer 431-7498-12. Sträckningen för den norra delen av spillvattenledningen mellan Nyby industriområde och Smedjeån inom fastighet Mellby 17:1 förläggs i befintlig kulvert.

## Syfte och metod

Utredningens syfte var att utreda fornlämningsbilden inom området samt att så långt som möjligt bedöma och beskriva denna. Resultatet skall ligga till grund för Länsstyrelsens bedömning av behovet av ytterligare beslut samt för företagarens vidare planering.

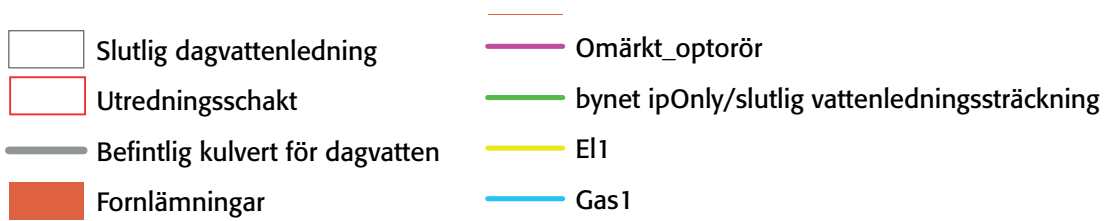
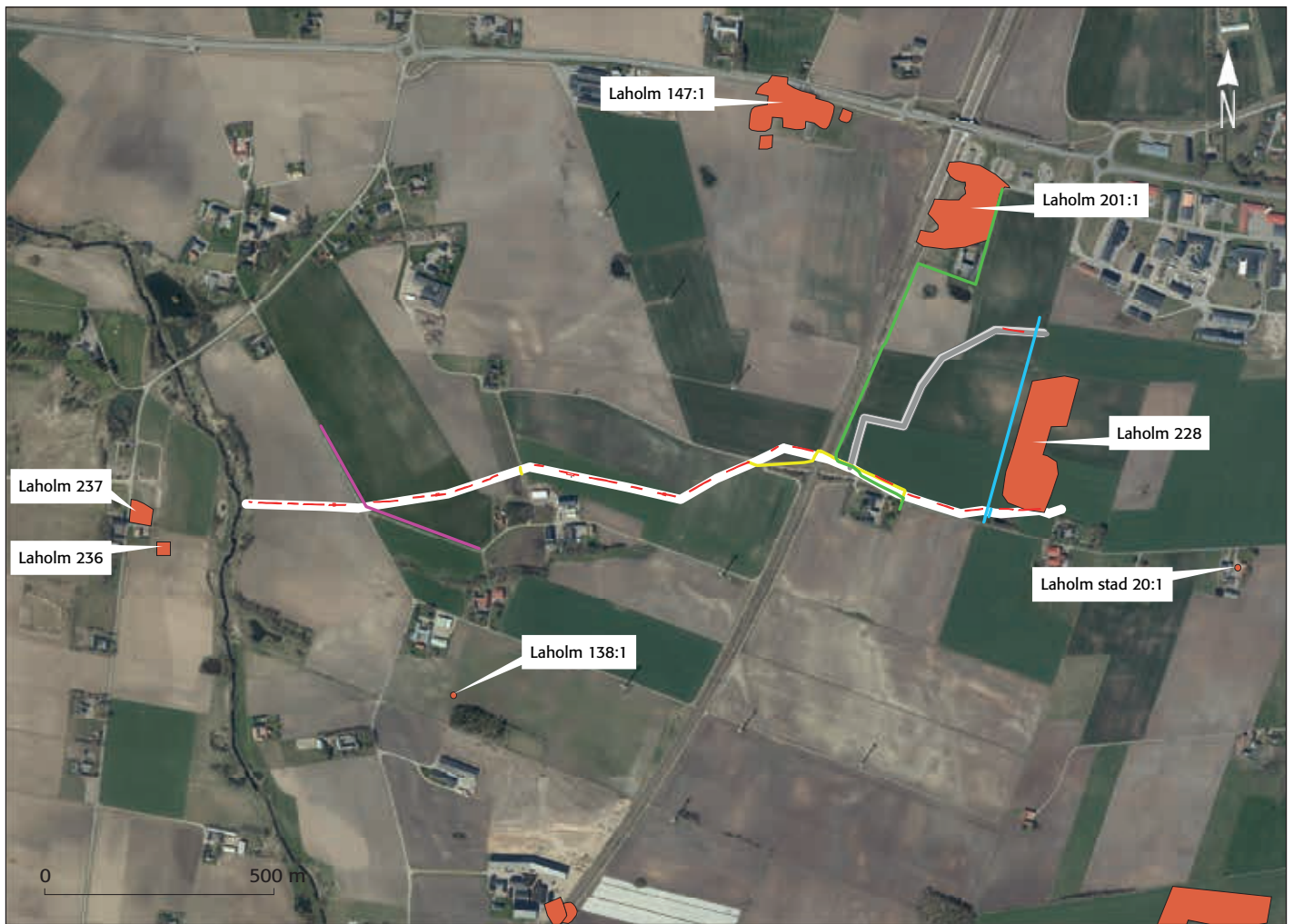
Projektet inleddes med studier av äldre kartor och en fotinventering längs ledningssträckningen för att söka terränglägen för möjliga forntida boplatzlämningar. Utredningens grävande insatser startade i den nordöstra delen av utredningsområdet på en höjd av ca 13,5 meter över havet, där ledningssträckningen löper 20 till 30 meter söder om befintlig kulvert. Sydöst om detta schakt befinner sig fornlämning Laholm lfs RAÄ 228 med boplatzlämningar från neolitisk tid (Kadefors 2009). Då ledningssträckningen tangerade denna fornlämning i den södra delen drogs sökschakt i denna del. Efterföljande schakt lades centralt i arbetsområdet för ledningssträckningen och västerut. Tre djupare schakt grävdes i utredningsområdet ned till 2,7 meters djup. Schaktgrävningen genomfördes med en bandgående maskin med en skopbredd på 1,8 meter.

## Topografi och fornlämningsmiljö

Utredningsområdet var beläget i ett flackt jordbrukslandskap som sänker sig från 13,5 meter över havet i den östra delen till 2,4 meter över havet i väst vid Smedjeån. Matjordslagret var i medeldjup 0,3 meter mäktigt. I utredningsområdets östra del på en höjd mellan 13,5 till 10,5 m ö.h. bestod det underliggande markmaterialet av ljusgul moränsand med rostjordsinslag. På lägre höjd västerut bestod det underliggande markmaterialet av ljusgul till rostfärgad mjåla och lera.

I utredningsområdets närliggande fornlämningsmiljö finns Laholm lfs RAÄ228 med boplatzlämningar från neolitisk tid i form av bland annat ett spån och en konisk spånkärna (Kadefors 2009:9). Fornlämningen ligger på en markerad kulle på 15 meters höjd norr om aktuell ledningssträckning. Fornlämningens södra del tangerar utredningsområdet. Drygt 400 meter längre österut finns Laholm RAÄ20:1, där neolitiska fynd gjorts av flintyxor och en skrapa. Cirka 260 meter norr om utredningsområdet finns Laholm lfs RAÄ201 bestående av en delundersökt boplatzlämning med dateringar från vikingatid till medeltid. Ungefär 700 meter norr om utredningsområdet ligger Laholm lfs RAÄ147 som markerar Trulstorps gamla by. Söderut finns en registrerad fyndplats för flintavslag, Laholm lfs RAÄ138 cirka 400 meter från utredningsområdet och 200 meter väster om utredningsområdet, väster om Smedjeån finns Laholm lfs RAÄ236 med boplatzlämningar, i form av en huslämning typologiskt daterad till romersk järnålder samt fossila åkerlämningar Laholm lfs RAÄ237.

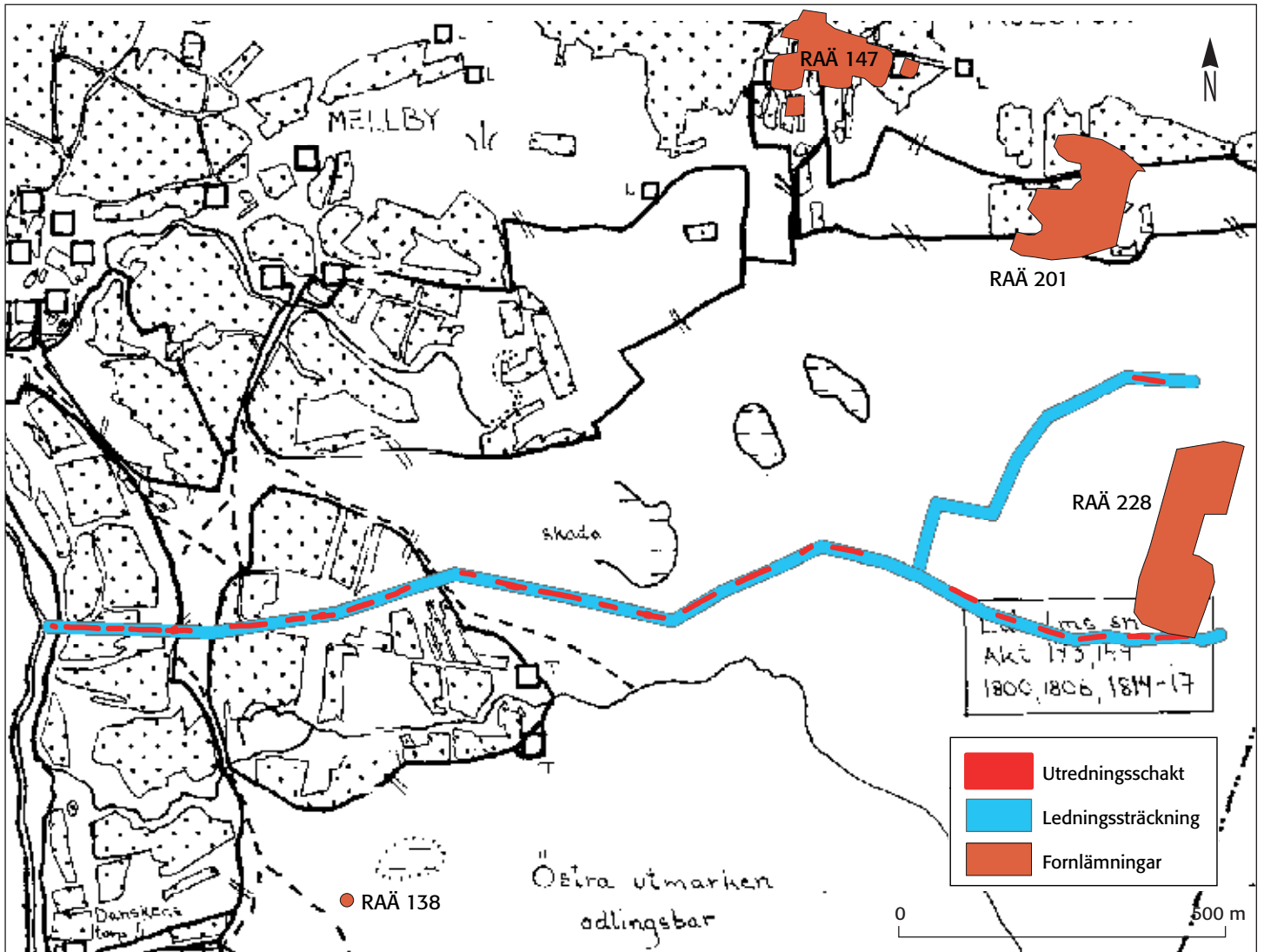




Figur 2. Orienteringsfoto för utredningsområdet Nyby industriområde till Smedjeån. Skala 1:15 000.

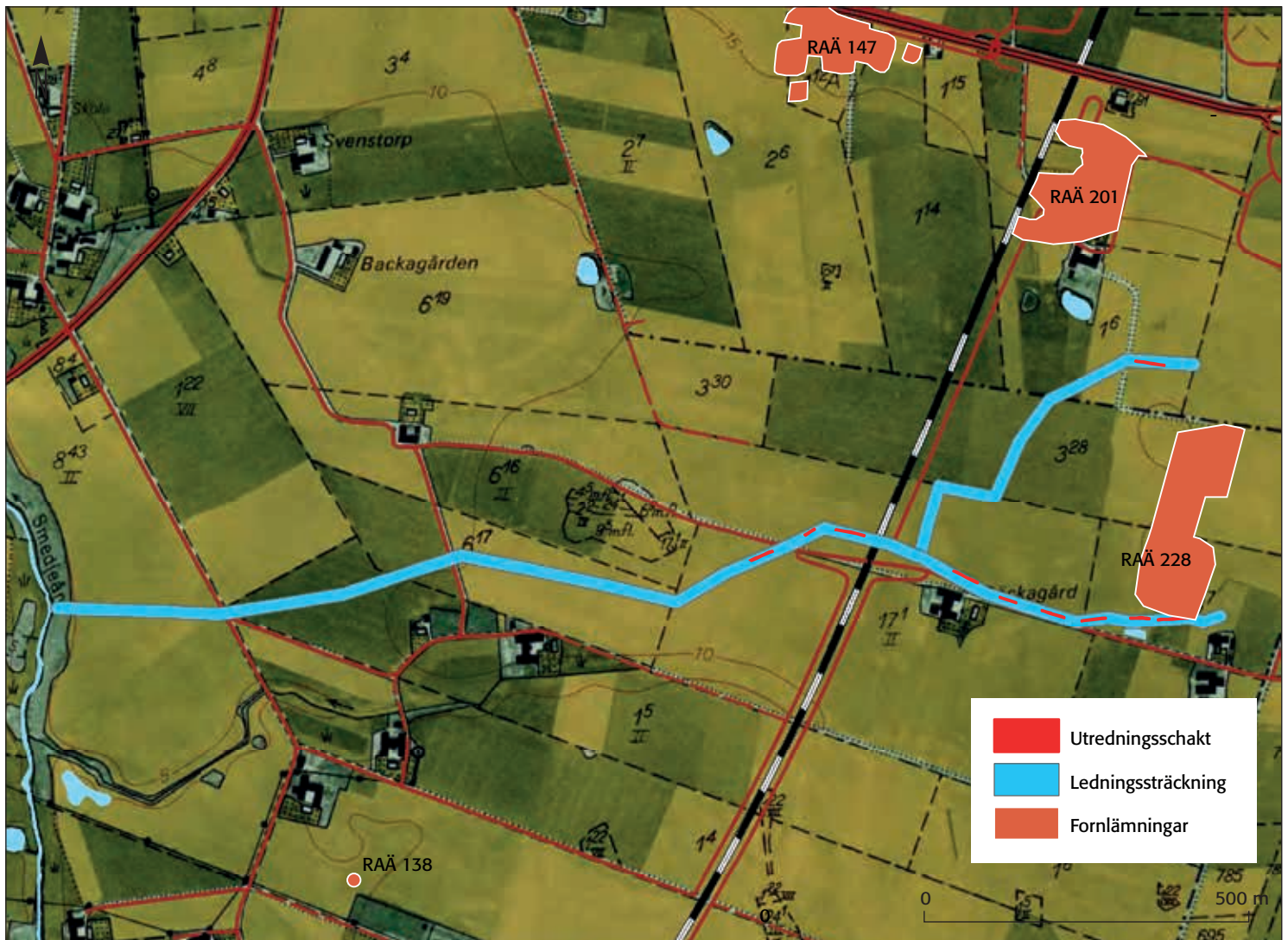
## Historisk markanvändning och kartanalys

Äldre kartmaterial visar att utredningsområdet de senaste 200 åren utgjorts av åkermark och utmark. I kartutsnitt, (figur 2) är utredningsområdet och ledningssträckningen markerade på ett historiskt kartunderlag från tidigt 1800-tal. Den visar åkermark med prickade ytor och utmark beskrivet med vita fält. Figur 3 visar ledningssträckningen ovan ekonomiska kartan från 1969.



Figur 3. Utredningsområdet markerat på historiskt kartöverlägg Akt 143, 144 från åren 1800, 1806 och 1814-17. Prickade områden visar åkermark och vita ytor utmark. Skala 1:10 000.





Figur 4. Utredningsområdet med dagens vägar och järnväg markerade på 1969 års ekonomiska karta. Skala 1:10 000.

## Resultat

Trettio stycken sökschakt öppnades längs ledningssträckningen varav tre av dessa var mindre djupschakt som grävdes ned till 2,7 meters djup. Sammanlagt schaktades 1.000 löpmeter, motsvarande 1.821 kvadratmeter frilagd yta. Utredningsschakten startades från öst, nordväst och söder om den intilliggande fornlämningen Laholm lfs RAÄ228 på cirka 13,5 meters höjd över havet, (fig 4). Underliggande markmaterial bestod i den östra delen av brun till ljusbrun sand med rostjordsinslag. Västerut avbröts schaktningen för att hålla säkerhetsavstånd till korsande gas- och elledningar. Ungefär 180 meter västerut i fastighet Mellby 17:1 återkom el-, tele- och optofiberledningar inom ledningssträckningen. Sökschakten förlades därför mellan dessa ledningar där det var möjligt. Centralt i utredningsområdet väster om järnvägen, vid cirka 10 meters höjd över havet övergick markmaterialet under matjorden



Figur 5. Schakt 308 vid fornlämning Laholm lfs RAÄ228. Mot öst.  
Foto: Mats Nilsson. (fotonr. 2018-10-1).

från att ha bestått av ljusbrun moränsand med rostjordsinslag till att utgöras av ljusgul moränmjäla och ler med rostjordsinslag. En svag förhöjning med brun moränsand kunde ses inom fastighet Mellby 1:5 i schakt 544, (fig 5). I detta område hittades en härdrest A521, (fig 6). Schaktet breddades i området utan att fler arkeologiska anläggningar påträffades som kunde klargöra om härden kunde kopplas till förhistoriska boplatslämningar eller konstruktioner. Väster om höjdläget där härden påträffades följde ledningssträckningen en sänka i landskapet där humösa vattenavsatta lager framträdde, omväxlande med ljusgul moränmjäla under matjorden. Vidare västerut i ledningssträckningen bestod markmaterialet under matjorden av ljusgul till brun moränmjäla, ställvis med brun sand och humösa vattenavsatta lager i de lägre partierna som vattenfylldes under schaktningen. Ett avslutande sökschakt lades vid den östra åkanten till Smedjeån. I detta område var matjorden 0,4 me-





Figur 6. Schakt 544 på svagt höjdområde med påträffad härd A521 (vid pilen) i bortre delen av schaktet. Mot öst. Foto: Mats Nilsson. (fotonr. 2018-10-8).



Figur 7. Härd A521 med en diameter på 1,55 meter. Mot söder. Foto: Mats Nilsson. (fotonr. 2018-10-6).

ter tjock med underliggande markmaterial bestående av brun finsand. I matjorden inom de plöjda åkerområdena i ledningssträckningen kunde spridda flintor ställvis ses. Dessa tolkas som spridda från sina ursprungliga lägen genom åkerbruket, då de inte gick att koppla till arkeologiska lämningar inom det aktuella arbetsområdet för dag- och spillvattenledningen.

## Åtgärdsförslag

Med anledning av att endast en arkeologisk lämning i form av en härd påträffades inom arbetsområdet för ledningssträckningen, utan att denna kunde kopplas till ytterligare förhistoriska lämningar förordar Kulturmiljö Halland inga ytterligare arkeologiska insatser inom det aktuella arbetsområdet för den aktuella ledningssträckningen av dag- och spillvatten mellan Nyby industriområde och Smedjeån. Med kännedom av intressanta fornlämningar i närområdet, speciellt Laholm RAÄ228 med neolitiska lämningar och RAÄ201 med boplatzlämningar från sen vikingatid fram till medeltid, förordas att en arkeologisk utredning genomförs på den sydvästra delen av fastighet Mellby 17:1, om ytterligare expansion av Nyby industriområde västerut, eller annan exploatering av fastigheten blir aktuell.

## Referenser

- Kadefors O. 2009 *Två stenåldersboplatser på Nyby industriområde*. Arkeologisk utredning 2008, Halland Laholm och Laholms landsförsamling, Nyby 1:15 med flera. Laholm RAÄ 48 och Laholms landsförsamling RAÄ 228. Hallands läns museer, Kulturmiljö Halland Uppdragsverksamheten, Halmstad 2009.
- Nilsson M. 2017 *Ny VA-ledning sträckan Hedhuset-Ångstorp*. Arkeologisk utredning 2016 Etapp 2. Halland, Laholms lfs och Skummeslövs socken. Delsträcka 10 (Trulstorp 1:6 m fl.), Laholms lfs RAÄ 210 m fl. Hallands Kulturhistoriska museum, Kulturmiljö Halland, Uppdragsverksamheten, Halmstad 2017.
- Tegnhed S. 2013 *Arkeologisk utredning Mellby 17:1*. Hallands läns museer, Kulturmiljö Halland, Uppdragsverksamheten, Halmstad 2013.

## Tekniska och administrativa uppgifter

**Länsstyrelsens beslutsnummer:** 431-3408-17.

**Eget diarienummer:** 2017-206.

**Uppdragsgivare:** Laholms kommun, Planeringskontoret.

**Utförandetid:** 2018-03-12- 2018-03-15.

**Personal:** Mats Nilsson (grävningsledare och mätansvarig), Patrik Hallberg. I maskinen Anders Gudmundsson, Kuskatorpets Entreprenad AB.

**Koordinatsystem:** Sweref 99 TM.

**Höjdsystem:** RH 2000.

**Läge:** Halland, Laholms lfs socken, Mellby 1:4, 1:5 17:1 och 1:34. Koordinater: X 6262990,07 Y 375298,81. (SV hörn).

**Undersökt:** 1000 löpmeter motsvarande 1821 kvadratmeter frilagd yta.

**Dokumentation:** Schakt och anläggningar mättes in med GPS. Digital information finns tillgänglig i Intrasiprojektnummer Laholm2017206U. Digitala fotografier har fotonummer 2018-10:1–14.

**Fynd:** -

**Prover:** -

**Datering:** -





# Bilaga 1

## Schaktbeskrivning

Schaktningen genomfördes från öst till väst med en planeringskopa på 1,8 meters bredd. Längd och area på utredningsschakten är avrundade till närmsta tiondels meter och kvadratmeter.

Schakt 249 längd 44,8 meter, area 85,07 kvadratmeter. Matjord 0,3 meter. Underliggande markmaterial, ljusbrun siltig sand.

Schakt 290 längd 46,7 meter, area 87,6 kvadratmeter. Matjord 0,2 meter. Underliggande markmaterial, ljusbrun siltig sand. I väst övergående till rostjord.

Schakt 308 längd 30 meter, area 54 kvadratmeter. Matjord 0,3 meter. Underliggande markmaterial, ljusbrun siltig sand med rostjordsinslag. Foto 2018-10-1. Foto mot öst.

Schakt 329 längd 37,9 meter, area 69,3 kvadratmeter. Matjord 0,3 meter. Underliggande markmaterial, ljusbrun siltig sand. I väst omrörda lager, möjligen efter anläggning av kulvert.

Schakt 352 längd 36,3 meter, area 66,3 kvadratmeter. Matjord 0,3 meter. Underliggande markmaterial, ljusbrun siltig sand med rostjordsinslag. I väst avslutat på g a vattenfylld humös svacka. Foto 2018-10-2. Foto mot öst.

Schakt 364 längd 27 meter, area 49,3 kvadratmeter. Matjord 0,3 meter. Underliggande markmaterial, grå till mörkgrå omrörda humösa lager, möjligen efter anläggning av kulvert eller väg. Schaktet avslutas i väst vid elkabel.

Schakt 372 längd 41,4 meter, area 77,8 kvadratmeter. Matjord 0,3 meter. Underliggande markmaterial, ljusbrun sand med rostjordsinslag. Schaktet drogs mellan fiber-, el- och teleledning och avslutades där dessa möter varandra samt att ledningssträckningen möter väg.

Schakt 384 längd 44,8 meter, area 81,8 kvadratmeter. Matjord 0,35 meter. Underliggande markmaterial, ljusbrun siltig sand. I östra delen fyllnadsmassor, möjligen från järnvägsbygge eller ledningsförläggning.

Schakt 396 längd 17,4 meter, area 32,7 kvadratmeter. Matjord 0,35 meter. Underliggande markmaterial, ljusbrun siltig sand.

Schakt 407 längd 52,9 meter, area 104,8 kvadratmeter. Matjord 0,3 meter. Underliggande markmaterial, ljusgul siltig lera.

Schakt 424 längd 52,3 meter, area 97,4 kvadratmeter. Matjord 0,3 meter. Underliggande markmaterial, ljusbrun siltig lera.

Schakt 440 djupschakt inom schakt OS444. 2,2 meter djupt, area 8,2 kvadratmeter. Varvig ljusgul/ljusbrun moränlera ned till 1,8 meters djup därefter gråblå moränlera utan varviga lager. Foto 2018-10-3. Foto mot nordväst.

Schakt 444 längd 39 meter, area 65,5 kvadratmeter. Matjord 0,3 meter. Underliggande markmaterial, ljusbrun siltig lera.

Schakt 466 längd 11,7 meter, area 20,2 kvadratmeter. Matjord 0,3 meter. Underliggande markmaterial, ljusbrun siltig lera.

Schakt 474 längd 23,8 meter, area 42,4 kvadratmeter. Matjord 0,3 meter. Underliggande markmaterial, ljusbrun siltig lera. Foto 2018-10-4. Foto mot öst.

Schakt 482 längd 60,9 meter, area 104,89 kvadratmeter. Matjord 0,3 meter. Underliggande markmaterial, ljusbrun siltig lera. Foto 2018-10-5. Foto mot öst.

Schakt 544 längd 42,65 dubbelschakt med ytterligare ca 16 meters breddning, area 110,8 kvadratmeter. Matjord 0,3 meter. Underliggande markmaterial i öst bestod av ljusbrun siltig lera. I den centrala delen fanns ett svagt markerat höjdläge med brun moränsand där en hård A521 påträffades. I den västra delen avslutades schaktet i en sänka med humösa vattenavsatta lager. Foto 2018-10-7. Foto mot väst. Foto 2018-10-8. Foto mot öst.

Schakt 564 längd 19,7 meter, area 35,7 kvadratmeter. Matjord 0,4 meter. Underliggande markmaterial, humös vattenavsatt siltig lera. Schaktet placerades i en sänka och avslutades mot vattensamling. Därefter ett hopp till något högre terrängläge före nästa schakt.

Schakt 572 längd 35,7 meter, area 63,1 kvadratmeter. Matjord 0,2-0,3 meter. Underliggande markmaterial, ljusbrun siltig lera i öst med vatteninrägning i humösa. Centralt ca 10 meter finsand. Västerut åter ljusbrun siltig lera. Foto 2018-10-9. Foto mot nordväst.

Schakt 604 längd 38,4 meter, area 71 kvadratmeter. Matjord 0,3 meter. Underliggande markmaterial, ljusbrun siltig lera.

Schakt 617 djupschakt, längd 6,1 meter area 13,5 meter, djup 2,7 meter. Matjord 0,3 meter. Under detta varvig ljusgul/ljusbrun siltig moränlera ned till 1,9 meters djup. Därefter gråblå moränlera utan varvighet.

Schakt 621 längd 30,5 meter, area 55,8 kvadratmeter. Matjord 0,3 meter. Underliggande markmaterial, ljusbrun siltig lera.

Schakt 630 längd 23,7 meter, area 41,6 kvadratmeter. Matjord 0,3 meter. Underliggande markmaterial, ljusbrun siltig lera.

Schakt 639 längd 52,4 meter, area 88 kvadratmeter. Matjord 0,3 meter. Underliggande markmaterial, ljusgul sand. I östra delen humöst vattenavsatt lager. Schaktet avbröts mot väg åt väst för ouppmärkta optofiberledningar i osäkert läge.

Schakt 665 längd 35,6 meter, area 60,7 kvadratmeter. Matjord 0,3 meter. Underliggande markmaterial, ljusgul finsand. Östra delen av schaktet vattenfylldes.

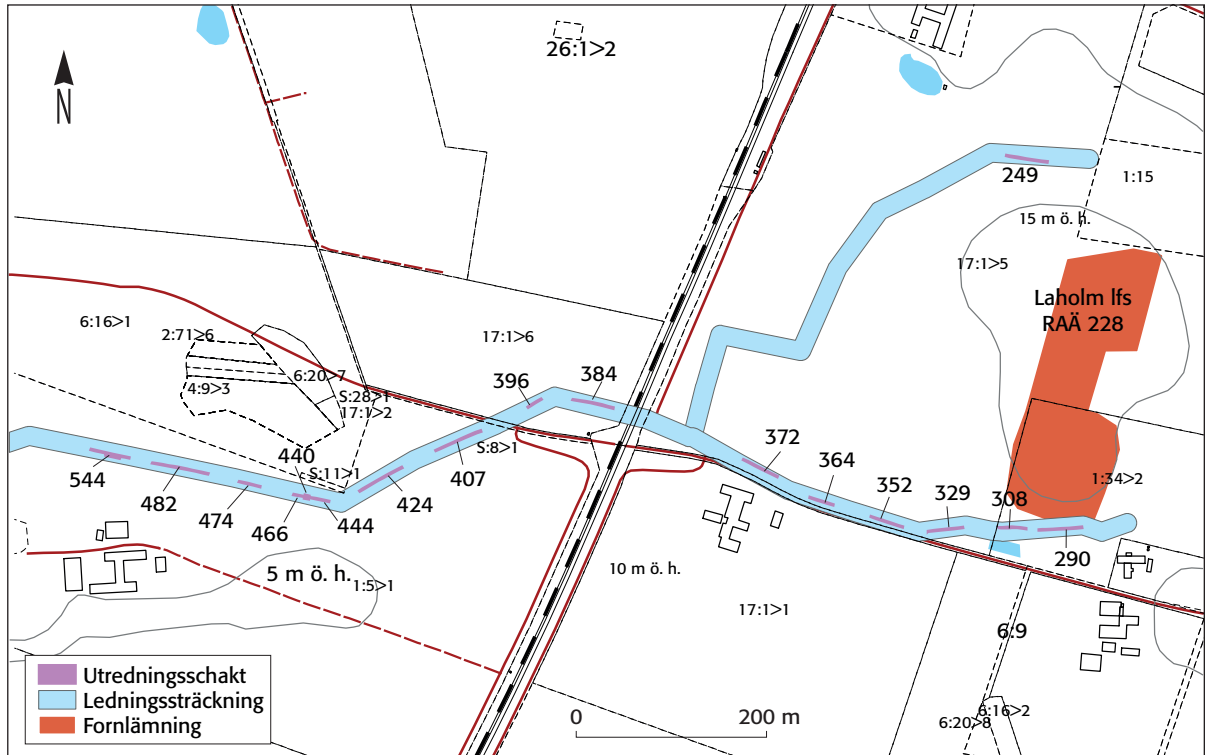
Schakt 683 längd 44,8 meter, area 76,1 kvadratmeter. Matjord 0,3 meter. Underliggande markmaterial, ljusbrun siltig lera. Schaktet avslutat mot väst p g a ett sankt vattensjukt område. Foto 2018-10-10. Foto mot väst.

Schakt 704 djupschakt längd 5,3 meter, area 13,3 kvadratmeter, djup 1,6 under matjord. Matjordsdjup 0,3 meter. Foto 2018-10-11. Foto mot väst.

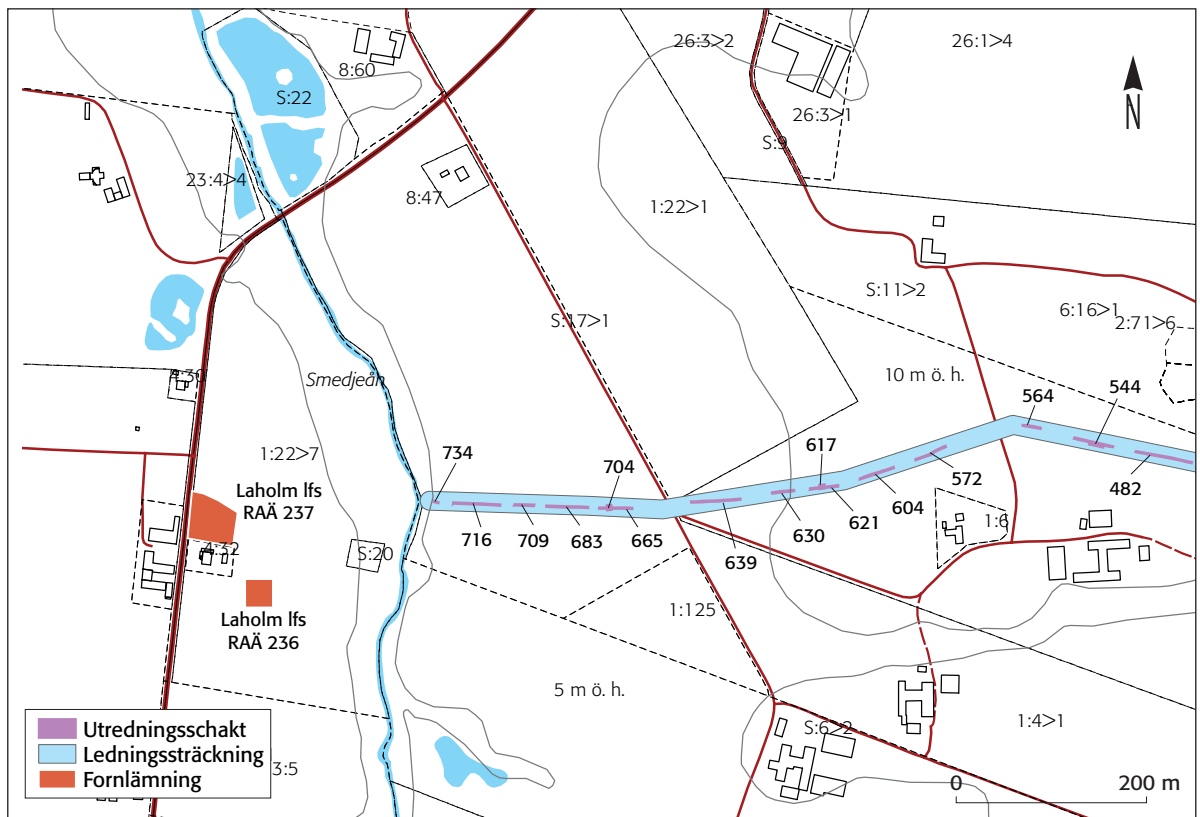
Schakt 709 längd 21,5 meter, area 39,4 kvadratmeter. Matjord 0,3 meter. Underliggande markmaterial, ljusbrun siltig lera.

Schakt 716 längd 50 meter, area 88 kvadratmeter. Matjord 0,3 meter i östra delen. I väst 0,4 meter matjord. Underliggande markmaterial, grå siltig sand. Schaktet avslutades i väst vid dike för säkerhetsavstånd till möjlig ouppmärkt elledning. Foto 2018-10-12. Foto mot väst.

Schakt 734 längd 5,8 meter, area 9,4 kvadratmeter. Matjord 0,4 meter. Underliggande markmaterial, ljusbrun sand. Foto 2018-10-13. Foto mot öst.



Figur 8. Utredningsschaktens fördelning och numrering i den östra delen av ledningssträckningen.  
Skala 1:8000.



Figur 9. Utredningsschaktens fördelning och numrering i den västra delen av ledningssträckningen.  
Skala 1:8000.







KULTURMILJÖ  
HALLAND

Postadress: Bastionsgatan 3 | 302 43 Halmstad | Tel: 035-19 26 00  
E-post: [kansli@kulturmiljohalland.se](mailto:kansli@kulturmiljohalland.se) | Hemsida: [www.kulturmiljohalland.se](http://www.kulturmiljohalland.se)