

Anders Håkansson, Kulturmiljö Halland
anders.hakansson@kulturmiljohalland.se

Christina Rosén, RAÄ UV Väst
christina.rosen@raa.se

Medeltid i Träslöv

Abstract: The Middle Ages in Träslöv: Medieval village formation in Halland is a complex phenomenon that is difficult to analyse, as settlement seems to have been a part of a dynamic landscape with breaks in continuity. In the article we discuss settlement development in medieval Träslöv, one of the biggest villages in Halland. Based on maps and archaeological excavations, we consider how the morphology of the village has changed over time, from the Iron Age to the present day. In the material we can glimpse several different shifts of settlement and newly established settlements before the time of the maps. Even in the Middle Ages the village nevertheless seems to have consisted of several farms scattered among the infields.

Inledning

Under de senaste åren har Varbergs stad expanderat kraftigt ut över det som en gång var Träslövs by. I takt med stadens expansion har kunskapen om det gamla Träslöv ökat när ett stort antal fornlämningar, framför allt boplatser, har undersökts. Idag har vi såpass mycket arkeologiskt källmaterial att vi kan våga oss på att diskutera hur det som så småningom blir Träslövs by har formats under yngsta järnålder och medeltid. Tillsammans med historiska kartor och de få skriftliga källorna ger arkeologin en bild av en ganska komplicerad bebyggelseutveckling,



Fig. 1. *Varbergs stad växer ut över Träslövs gamla by. Foto: Pär Connelid Kula HB*
Figure. 1. *The town of Varberg is expanding over the old village of Träslöv.*
Photograph: Pär Connelid Kula HB.

som delvis faller in i den gängse ”Hallandsmodellen”, men som också har en särprägel som kanske är karaktäristisk för de stora byarna i Varbergstrakten.

Ett politiskt maktcentrum

I Varbergstrakten möttes en rad intressen för makt, politik och handel under i stort sett hela medeltiden. I Träslövs grannsocken Grimeton fanns kungliga maktintressen representerade från tidig medeltid genom kungalevet med samma namn. Här fanns av allt att döma en kungsgård – *möjligen* lokaliserad till ett område intill kyrkan (Rosén & Streiffert 1995) – och byn Vare i Träslövs socken ingick i det kungliga godset.

Ett annat tidigt uttryck för områdets betydelse är hamnplatsen Gamla Köpstad. Här etablerades en hamn vid medeltidens början, sannolikt under 1000- eller 1100-talet. Fynd av framför allt mynt och importkeramik visar att man bedrev någon form av handel här, sannolikt fram till 1300-talet. Bebyggelsen

fanns kvar åtminstone in i 1400-talet, även om hamnplatsen då grundats upp och förlorat i betydelse (Connelid & Zedig 2004).

Som en motvikt till kronans intressen fanns hela tiden de lokala läns herrarna som tidvis styrde Halland under klart feodala förhållanden. Ett uttryck för detta är Varbergs slott som byggdes under 1200-talets slut av den landsflyktige greve Jakob med stöd av norska kronan, som tog tillfället i akt att få ett fäste i norra Halland som en motvikt till den i övrigt danska dominansen i Halland. Därmed blev Varbergstrakten ett centrum i det så småningom nästintill självständiga länet norra Halland.

Ungefär samtidigt som Varbergs slott byggdes etablerades den första stads-

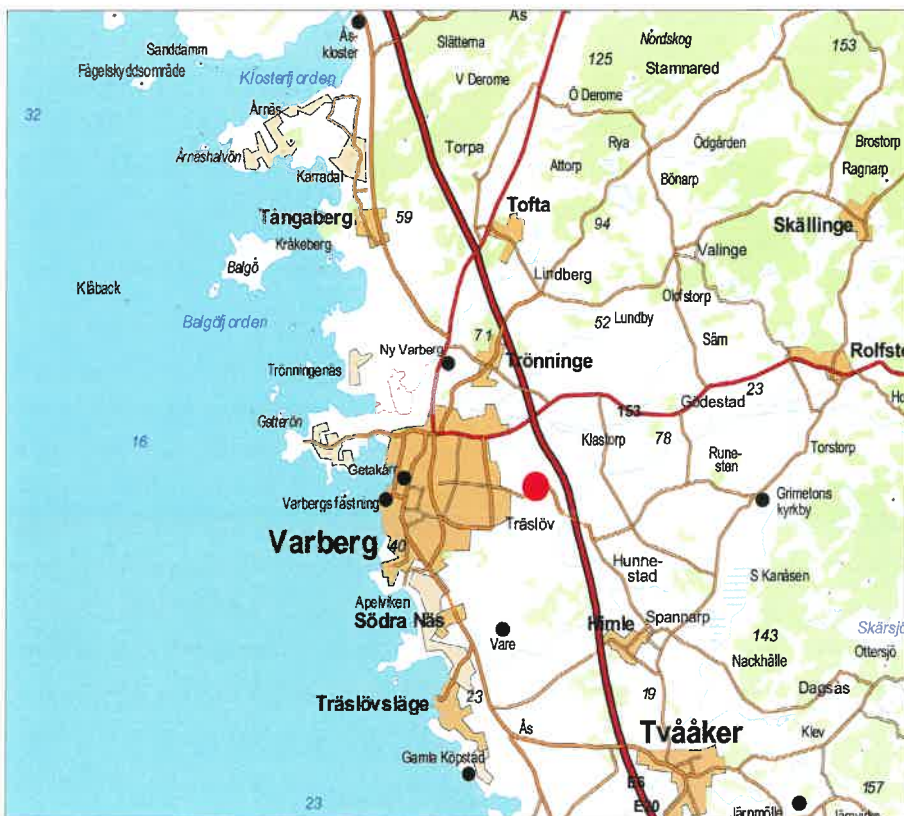


Fig. 2. Karta med de platser som nämns i texten utmärkta.
Figure. 2. Map showing the places mentioned in the text.

bildningen i norra Halland, Getakärr, vid stranden någon kilometer norr om slottet. Huruvida också Getakärr grundlades av greve Jakob är oklart. Klart är dock att Getakärr hade ett stort kontaktnät med övriga Nordeuropa, något som framgår såväl genom andelen importerad keramik bland fynden som de omfattande myntfynden från kyrkan. Omkring 1430 grundades Ny Varberg några kilometer norr om Getakärr, *sannolikt* med kungamakten i form av Erik av Pommern som en intressent. Getakärr levde dock kvar till 1500-talets slut innan det slutligen lades ned och avfolkades. Här ser vi tydligt hur olika maktintressen möttes i Himle härad och tog sig uttryck i två samtidiga och sannolikt konkurrerande städer under senmedeltid.

Till de feodala maktstrukturerna i området får vi också räkna de kyrkliga strukturerna. Åskloster grundades 1194. År 1197 skänkte biskop Absalon gården Tvååker till Sorø kloster. Kyrkans jordinnehav i området blev sannolikt början till slutet för den omfattande järnframställning som bönderna i området ägnat sig åt sedan medeltidens början. Genom klostrets innehav begränsades böndernas möjligheter att utnyttja skogen kraftigt och därmed fick man svårt att få ihop tillräckliga mängder av det trä och träkol som behövdes för järnutvinning och smide (Magnusson 2004).

En orsak till det stora intresset för det som idag är Varbergstrakten var av allt att döma kontrollen över utskeppningen av produkter från området och dess uppland. Under tidig medeltid var järn från Tvååkersområdet sannolikt en viktig vara och den kan ha legat bakom tillkomsten av Gamla Köpstad. Viskadalen fungerade som transportled upp igenom Sjuhäradsbygden och stora mängder boskap och boskapsprodukter härifrån skeppades ut via Ny Varberg. Genom handeln har ett europeiskt kontaktnät upprätthållits; hur detta har påverkat den agrara bebyggelsen är dock oklart. Mycket tyder på att handelsmännen rörde sig i en egen urban sfär med relativt liten kontakt med det omgivande agrarlandskapet, åtminstone vad gällde den materiella kulturen (Rosén 2004, s. 249ff).

Byn och landskapet

Träslövs socken nämns ett par gånger i dokument från senmedeltiden. Det äldsta belägget är från 1406, då abboten i Åskloster, Nils, lämnade Bengt Andersson

Skötte en gård i Mölndal i utbyte mot en gård i Träslöv, *una curia in Tresleue* (SDHK 16675). Byn är historiskt sett en av de större i ett Halland som dominerades av små byar på 2–3 gårdar och av ensamgårdar. I den första svenska jordeboken hade Träslöv 16 gårdar, i huvudsak av krono jordnatur. De torde därmed ha skattat till Varbergs slott – i källmaterial från 1500-talets slut har Varbergs slott för övrigt patronatsrätt i Träslövs socken, vilket visar hur nära anknytningen var mellan byn och slottet (Lunds stifts landebok). Generellt var byarna på slättbygden i Himle härad betydligt större än det halländska genomsnittet – vi kan t.ex. nämna Grimeton med 18 gårdar och Spannarp med 24. Vid laga skifte 1839 hade Träslöv 19 gårdar.

Den som idag rör sig i Träslöv har nog svårt att uppfatta det medeltida landskapet här. Byn har alltmer införlivats med Varbergs stad och där inte industriområden och villamattor breder ut sig är det ett flackt fullåkerslandskap med spridda gårdar. Det enda synliga spåret av det medeltida Träslöv idag är ruinen efter den medeltida kyrkan. Den revs i samband med att den nya kyrkan byggdes 1850, men några äldre avbildningar finns kvar. Dessa visar en liten absidkyrka av romansk typ med torn. Sannolikt uppfördes den under 1100-talet. Huruvida den har föregåtts av en äldre träkyrka är okänt.



Fig. 3. Träslövs gamla kyrka. Foto: RAÄ.

Figure 3. The old church in Träslöv. Photograph RAÄ.

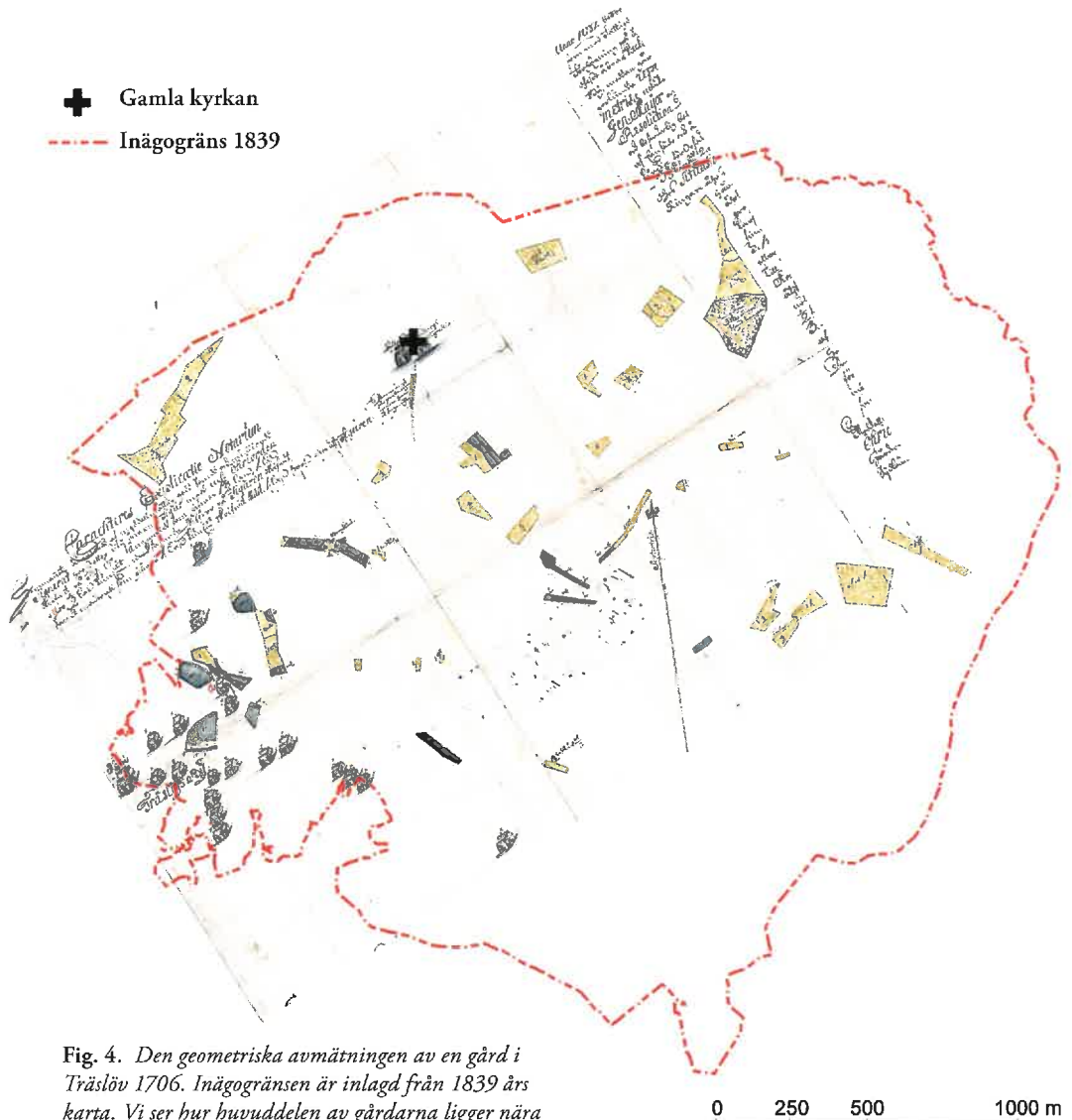


Fig. 4. Den geometriska avmätningen av en gård i Träslöv 1706. Inägo gränsen är inlagd från 1839 års karta. Vi ser hur huvuddelen av gårdarna ligger nära gränsen mot utmarken i väster. Karta Lantmäteriet, bearbetning C. Rosén.

Figure 4. Geometrical survey of a farm in Träslöv in 1706. The boundary of the infield is added from the 1839 map. We see how the majority of the farms are near the boundary of the outlands in the west. Map from the National Land Survey, adapted by C. Rosén.

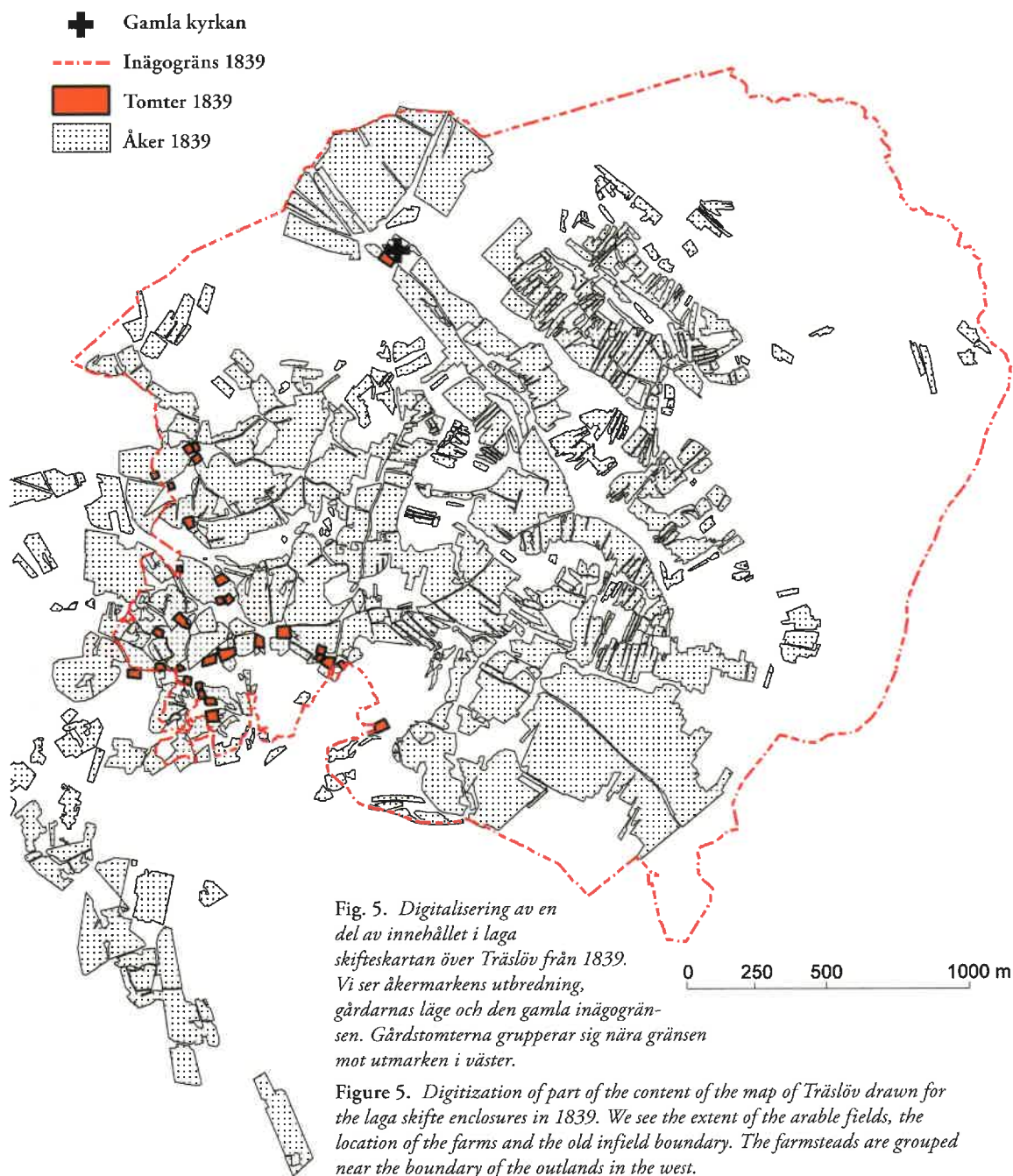
År 1706 gjordes en geometrisk avmätning av en av gårdarna i Träslövs by (fig. 4). Kartan visar enbart denna gårds ägor, men ger också en bild av hur byns samtliga gårdar var placerade. Vi ser att huvuddelen av gårdstomterna låg i den västra delen av inägomarken på ett avstånd av 1–1,5 km från kyrkan. Den enda gård som låg invid kyrkan var Skultagården.

Den äldsta bilden av *hela* byn är laga skifteskartan från 1839. Här ser vi en ovanligt hög uppodlingsgrad för att vara i Halland – inägorna har stora sjok med åkermark och stora partier av den forna utmarken har odlats upp. Delar av inägorna är tydligt indelade i bandparceller och särskilt ett stort bandparcellerat område i de nordöstra och centrala delarna av inägorna drar ögonen till sig. Gårdarna ligger nästan alla, på samma sätt som 1706, i den västra delen av inägorna i utkanten av åkermarken. I den norra delen av inägorna ligger kyrkan och intill denna två gårdar, Skultagården och Klockargården (den senare saknas 1706).

Som det ser ut i kartmaterialet har bebyggelsen i Träslöv alltså genomgått samma förflyttningar som stora delar av den halländska agrarbebyggelsen. Från tidigmedeltida lägen centralt inom inägomarken har man successivt flyttat gårdstomterna till lägen invid eller ut på utmarkerna. Denna ”Hallandsmodell” har diskuterats flera gånger (Connelid 1999; Connelid & Mascher 2003) och anses till stor del vara följd av en ökad betydelse för boskapsskötseln under senmedeltid och tidigmodern tid. Man har då flyttat gårdstomterna närmare betesmarkerna och samtidigt minskat arbetet med att inhägna inägorna. I Träslöv ser vi tydligt hur gårdstomterna i de äldre kartorna ligger intill utmarken eller t.o.m. ute på den (fig. 5).

Träslöv i yngre järnålder

Medan man har börjat finna de medeltida lämningarna i Träslöv, är yngre järnålderns boplatser i stort sett osynliga. De enda tydliga spåren efter Träslövs järnålder finner man centralt på inägomarken vid Korsgata (Träslöv 28), ett gravfält med älvkvarnsförekomster och invid detta fossil åkermark och hålvägssystem. Korsgata uppvisar en stor rikedom på olika slags gravformer – här finns högar, flera olika typer av stensättningar, däribland 4 skeppsformiga sådana, 2 domarringar och 19 resta stenar (fig.6). Undersökningar på 1950-talet visade att en



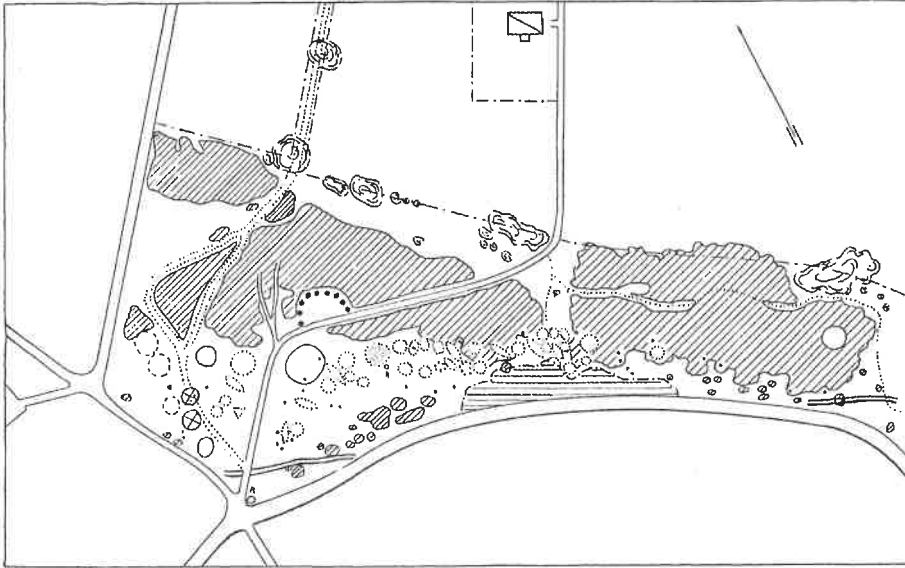


Fig. 6. Olika gravformer från järnåldern vid Korsgata. Ur Arbman 1954

Figure 6. Different forms of graves from the Iron Age at Korsgata. From Arbman 1954.

rund stensättning var anlagd under äldre romersk järnålder och en oval stensättning under vikingatiden. Vikingatidsgraven innehöll en oval spännbuckla, ett järnspänne, fyra bronshängen och pärlor. Arbman menar att variationen av gravtyper i Korsgata pekar på att gravarna tillhört ett gårdsgravfält som brukats kontinuerligt under åtminstone 700 år. Liksom det kända Broåsgravfältet i angränsande Grimeton, har gravarna sannolikt tillhört en stormannasläkt (Arbman 1954). Artelius går ännu längre och hävdar att stora gravfält med många monumenttyper ska betraktas som centralplatser i en bygd (Artelius 2000).

Ingen järnåldersbebyggelse har lokaliserats eller undersökts i Träslöv. Vi kan emellertid utgå ifrån att gårdar från den yngsta järnåldern legat i området kring Korsgata. Andra exempel från Halland visar att vikingatida bebyggelse varit belägen i direkt anslutning till gravfälten. (Håkansson & Wranning manus). I övrigt har järnåldersbebyggelsen sannolikt varit rörlig, med kontinuerliga bebyggelseförflyttningar. ¹⁴C-dateringar till romersk järnålder och sen vikingatid vid boplatsen Varberg 100 pekar i denna riktning (Streiffert 2005).

Medeltida bebyggelseämningar – de arkeologiska beläggen

De tydligaste spåren efter den medeltida bebyggelsen är naturligtvis de konkreta spåren i marken. Träslöv 158, 165 och 169 samt Varberg 100 utmärker sig genom att ha klara bebyggelsesår från medeltid. Men enstaka indikationer finns också på annat håll, som när en skärva av tidigmedeltida Östersjökeramik hittades närmast av en slump i de uppgrävda massorna från ett ledningsschakt invid ett av toftåkersområdena i den södra delen av inägorna, kallat Tofsåker (fig. 11).

Vid Träslöv 158 lokaliserades två områden med bebyggelseämningar från tidig medeltid (Bramstång 2000; UV Väst Rapport 2000:41). Vid det ena området fanns spår efter enskeppiga och tvåskeppiga stolpburna byggnader, som

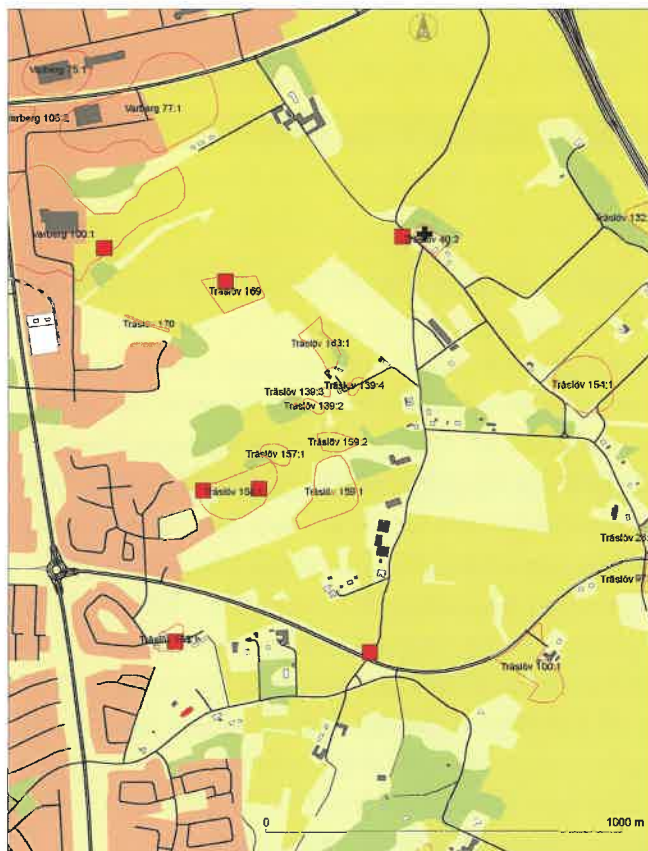


Fig. 7. Fornlämningsskildringen i den västra delen av Träslövs by. De röda fyrkanterna visar medeltida fyndplatser och gårdslägen.

Figure 7. Archaeological remains in the western part of Träslöv. The red squares show medieval find spots and farmsteads.

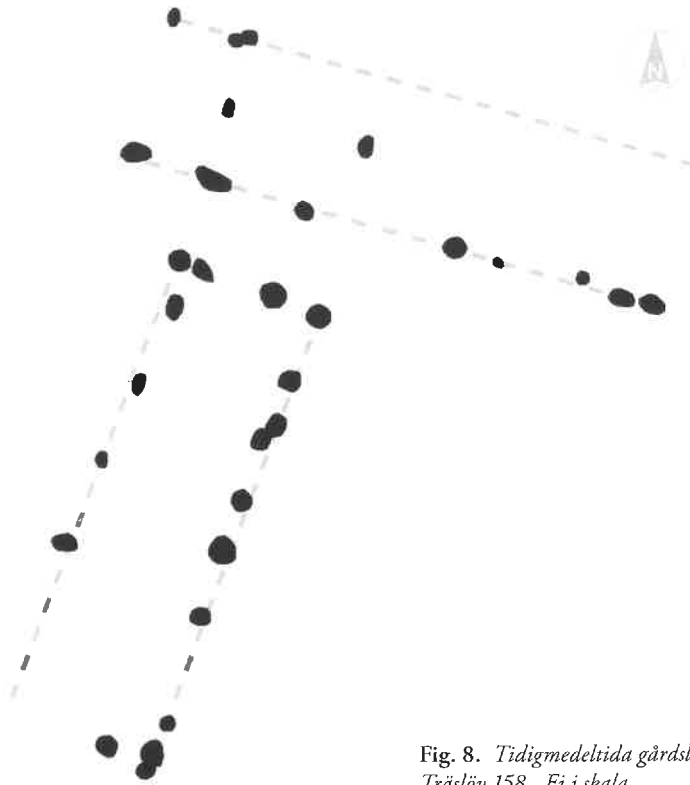


Fig. 8. Tidigmedeltida gårdslämningar vid Träslöv 158. Ej i skala.

Figure 8. Early medieval farm remains at Träslöv 158. Not to scale.

legat i vinkel i förhållande till varandra (fig. 8). I det andra bebyggelseområdet hittades stolphål med tidigmedeltida svartgods, men inga tydliga husstrukturer. Utifrån fyndmaterial, liksom arkeobotaniska och markkemiska analyser, vet vi allmänt sett att husen vid denna tid haft flera funktioner, liksom vikingatidens treskeppiga långhus. Vanligtvis hade bostadsdelen en enskeppig och ekonomidelen en tváskeppig takkonstruktion. Identiska gårdslämningar har undersökts i andra delar av Halland, framför allt i byarna kring Falkenberg och Laholm (Håkans-

son 2004, Rosén 2004).

På boplatsten Träslöv 165 fann man boplatsspår och en smidesplats. Fynd av Östersjökeramik daterar åtminstone en del av verksamheten till medeltidens förra hälft (UV Väst Rapport 2000:41). Utifrån det summariska dokumentationsmaterialet kan man ana att här funnits välbevarade, fyndrika kulturlager

Fig. 9. Grophus och enskeppiga byggnader vid Varberg 100. Skala 1:300

Figure 9. Sunken-floor huts and single-aisled buildings at Varberg 100. Scale 1:300.

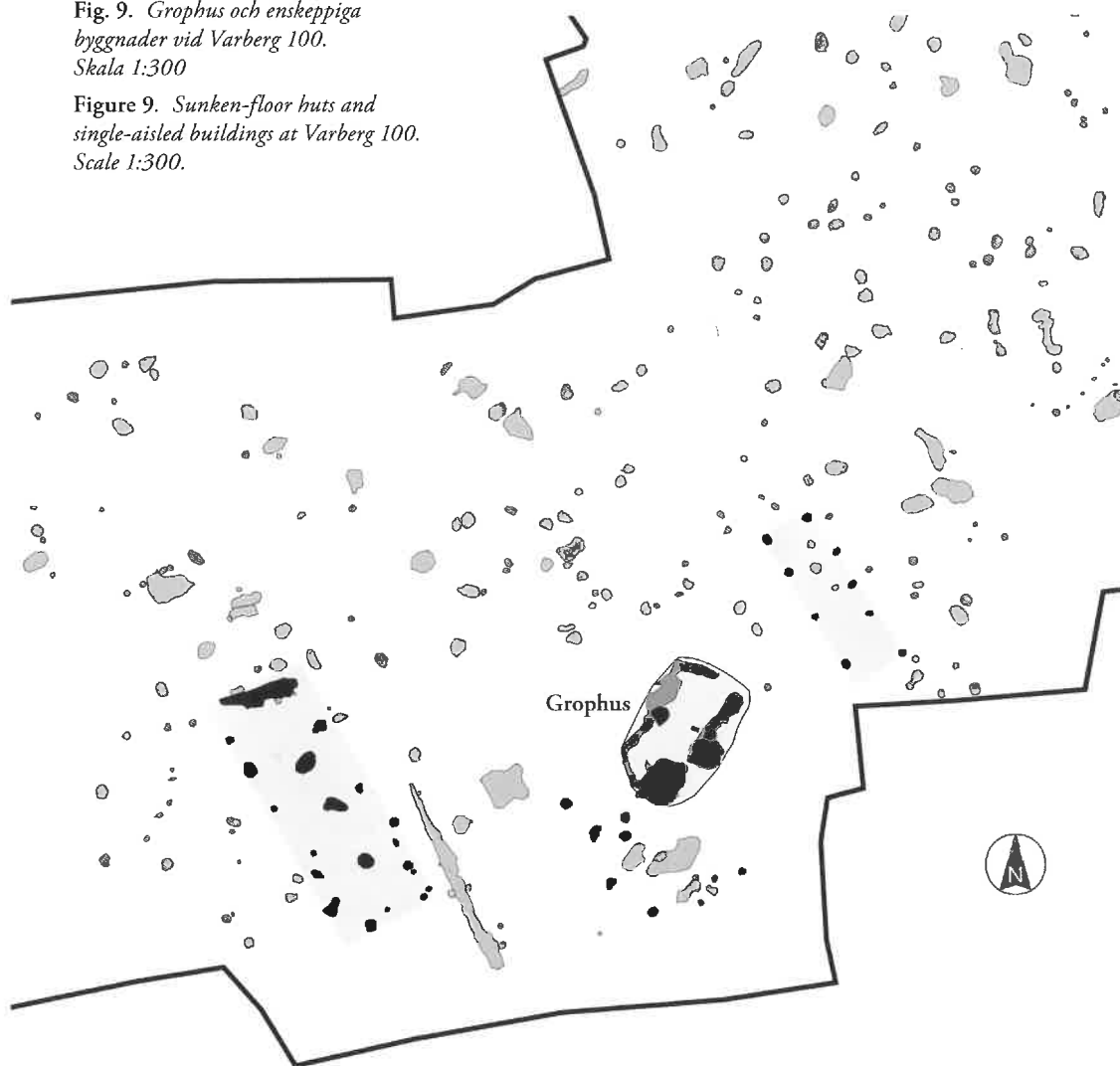




Fig. 10. *Groparna med östersjökeramik vid boplats 169*

Figure 10. *The pits containing Baltic ware at settlement site 169.*

som överlagrat ovala grophusliknande konstruktioner. I lagren hittades keramik, slagg, spik, järn, brända ben och bränd lera. Inga säkra stolpburna hus kunde fastställas, men smidesverksamheten bör ha skett i några av grophusen.

Ett tidigmedeltida grophus har även påträffats vid boplatsen Varberg 100, belägen strax nordväst om Träslövs inägo gräns. På boplatsen fanns även spår efter mindre enskeppiga byggnader (Streiffert 2007). Grophusets storlek var ca 24 kvadratmeter vilket gör det till ett av de största i Halland. I gropen fann man två stolphål samt större stenar vid den ena kortväggen. Runt och under stenarna fanns rikligt med sot och stora skörbrända stenar. Stenarna tolkas som resterna efter en eldstad eller raserat spiströse.

De flesta grophus som undersökts i södra Sverige finns i Skåne. Generellt fanns det tre olika grophustyper under yngre järnålder och äldre medeltid. De

äldsta var små och ovala, följt av de avrundade rektangulära mellanstora husen, till de största "slaviskt" inspirerande grophusen. De slaviska husen var 20–30 kvadratmeter stora och försedda med ingångsparti, hörnhärd, rökugn och sittbänkar (Svanberg & Söderberg 2000, Jönsson & Brorsson 2003).

Flera av de halländska grophusen faller in i den mellanstora gruppen med rektangulär form och avrundade hörn. Denna hustyp har exempelvis undersökts i Falkagård, Blackeberg och Varla (Lindman & Streiffert 1992, Aulin Häggström 2004, Stibéus 2005). Till sin storlek och karaktär påminner grophuset vid Varberg 100 om de största, slaviskt inspirerade husen. Huset har haft en hörnhärd men en rökugn kan inte beläggas. Grophus med rökugnar är dock ovanliga och hittas framför allt på handelsplatser, köpingeorter och kungalev (Söderberg 1995). Det enda övriga halländska exemplet på ett liknande stort, rektangulärt grophus, undersöktes vid den tidigmedeltida storgården vid Furudal i Skogaby. Huset var i bruk under äldre medeltid. (Håkansson 2008).

Vid boplatsen Träslöv 169 fann man ett tjugotal gropar som låg samlade i ett låglänt, fuktigt och lerigt område nära en bäck (Johansson 2008). Formmässigt var de rundovala, ca en halvmeter djupa och 1,5–2 meter stora. Till sin typ och karaktär påminde de om mindre grophus eller förrådsgropar. Fem av groparna innehöll östersjökeramik. Flera gropar innehöll större markstenar och i några av dem var bottenytan täckt med mindre stenar. Miljöarkeologiska analyser utfördes men proverna var överlag innehållsfattiga. Groparnas funktion är oviss men valet av fuktig miljö har sannolikt inte varit en slump. Tvärtom har man velat utnyttja fukten, kanske i en rötningsprocess (lin?) eller för matförvaring. På boplatsen identifierades även ett stolpburet hus av *Margrethehåbstyp*, som bland annat undersökts på västra Jylland (Bender Jörgensen & Eriksen 1995). Ett nästan identiskt hus undersöktes 2008 i byn Stafsinge utanför Falkenberg 2008. Fynd av östersjökeramik daterade huset till tidig medeltid (Mattsson 2009).

Spår av medeltid i kartorna?

Så långt de arkeologiska fynden. En annan väg att komma åt den medeltida (och tidigmoderna) bebyggelsen är genom marknamnen i det äldre lantmäterimaterialet. Kartmaterialet i Himle härad har studerats i just detta syfte av Pär

Connelid och Catharina Mascher (2003) som visat på en omfattande förekomst av bebyggelseindikerande marknamn, framför allt innehållande ledet *toft*, som syftar på *tomt*, d.v.s. gårdstomt. På laga skifteskartan över Träslöv finns en handfull bebyggelseindikerande namn – *Ammeltoft*, *Mårtens tofta*, *Toftareåker*, *Tinggårdsäckran* och *Tofsåker* resp. *-äng*. De har markerats på fig. 11. Samtliga ligger

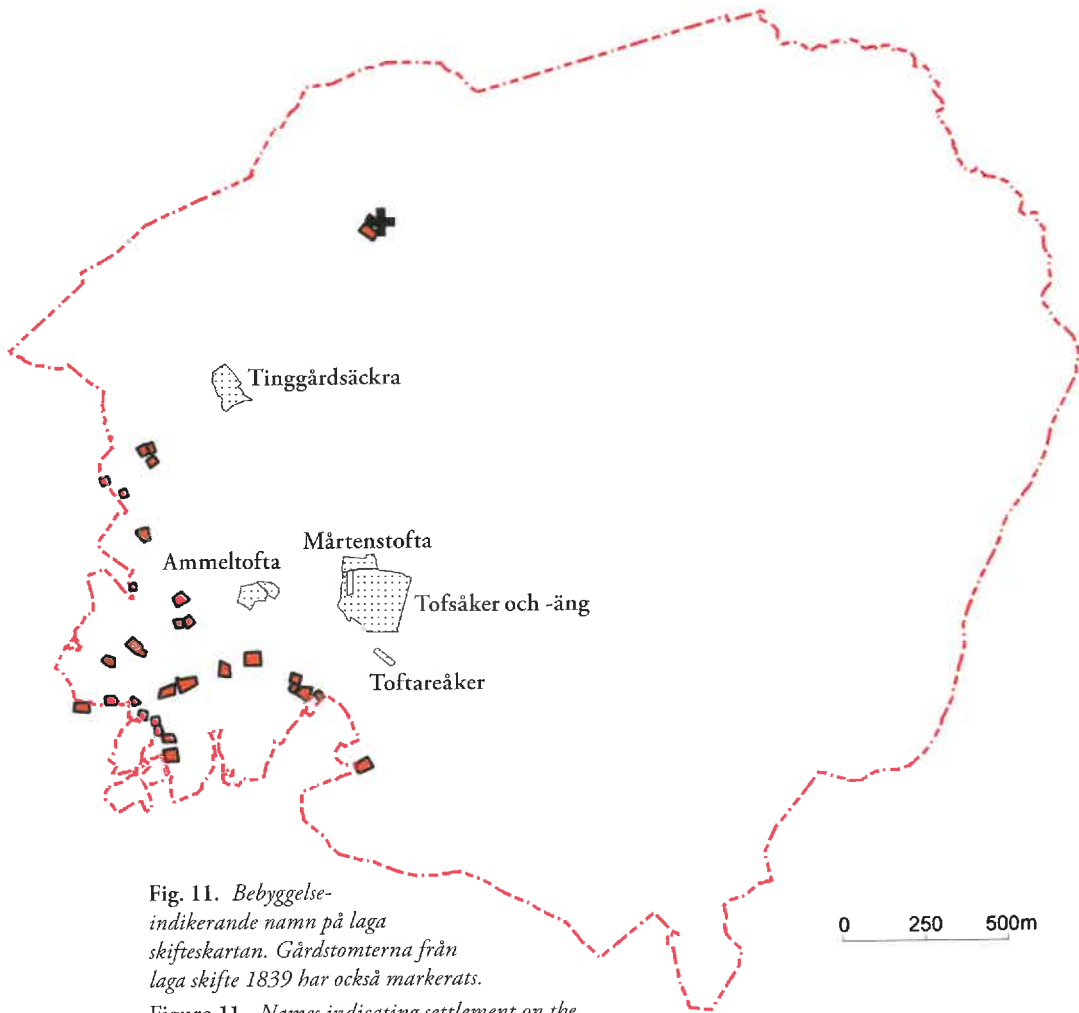


Fig. 11. Bebyggelseindikerande namn på laga skifteskartan. Gårdstomterna från laga skifte 1839 har också markerats.

Figure 11. Names indicating settlement on the map drawn for the laga skifte enclosures. The farmsteads from the 1839 enclosures are also marked.

relativt samlat i området mellan kyrkan och kartans gårdstomter. De ligger alltså inte – som man kanske kunde ha trott – i omedelbar anslutning till de stora områdena med bandparcellerad åkermark. Här kan man fråga sig om vi inte har att göra med flera olika historiska skikt, där bandparcellområdena och kyrkplatsen representerar ett äldsta skede (i historisk tid) och toftnamnen visar på lägen för gårdstomter ”på väg” ut mot kartans utmarksnära lägen. Ett antagande är då att toftnamnen visar bebyggelselägen från senmedeltid eller 1500-tal.

En annan väg att komma åt tänkbara platser för de medeltida bebyggelselägena är att fingranska andra delar av innehållet i laga skifteskartan. Vi har sett att den bandparcellerade åkermarken, som vi kan utgå ifrån har ett ursprung i övergången vikingatid–medeltid, återfinns i ett par tydliga koncentrationer. Ett område är beläget i den nordöstra delen av inägomarken och ytterligare ett söder om vägen och Korsgategravfältet – i stort sett hänger dessa områden dock samman. Om vi utgår från att den medeltida bebyggelsen var belägen i tydligare kontakt med åkermarken än 1800-talets gårdar, är det sannolikt i dessa delar av inägorna vi ska leta efter medeltida gårdstomter (fig. 14).

Vi kan också se på åkerjordens kvalitet, *boniteten*. På fig. 12 har all åker i de två högsta bonitetsklasserna markerats. Som vi ser, ligger huvuddelen av den bästa åkerjorden *inte* i anslutning till kartans gårdstomter, utan snarare inom de bandparcellerade områdena och i ett område ca 500 m sydväst om kyrkan. I närheten av detta område återfinner vi boplatser Träslöv 169 och centralt inom ett område med den högsta boniteten undersökte man en annan boplatz, Träslöv 158, båda med medeltida lämningar.

Laga skifteskartans uppgifter om de olika gårdarnas ägoinnehav före skiftet ger också en del antydningar om hur en medeltida situation kan ha sett ut. I samband med arbetet på denna artikel har varje gårds åkerinnehav digitaliserats och när man analyserar detta material framträder en relativt komplicerad bild av hur den tidigmoderna byns utseende kan ha formats, naturligtvis med reservation för den omfördelning av jord mellan gårdar som har skett under seklernas lopp.

Några gårdar har sitt åkerinnehav mycket väl samlat inom ett område och bara spridda åkerteigar i resten av inägogårdet. Dessa är no 1 Klockargården och no 2 Skultagården som har i princip all sin mark samlat i den nordvästra delen av inägorna, i omedelbar anslutning till Skultagårdens tomt på 1700–1800-ta-

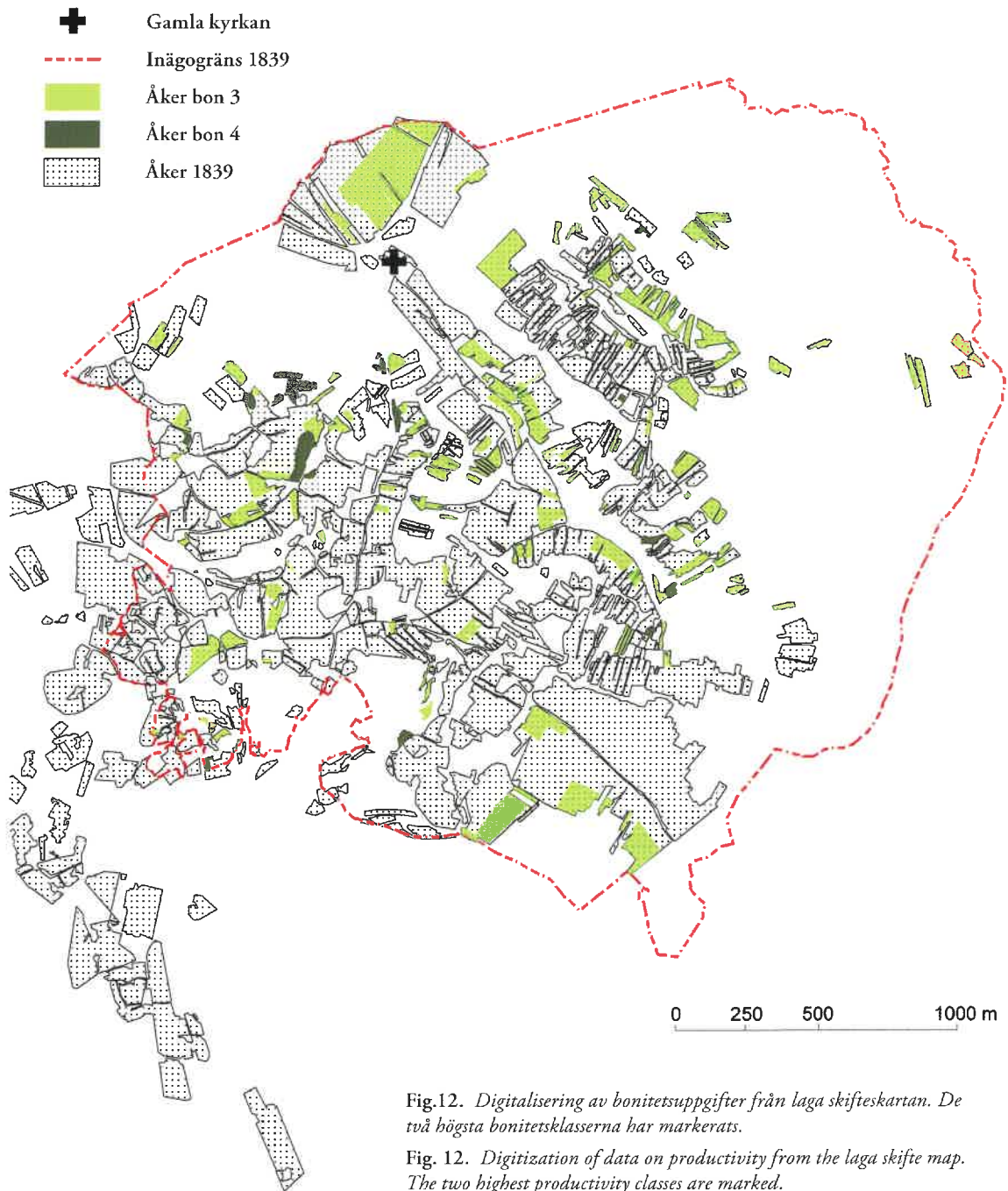


Fig.12. Digitalisering av bonitetsuppgifter från laga skifteskartan. De två högsta bonitetsklasserna har markerats.

Fig. 12. Digitization of data on productivity from the laga skifte map. The two highest productivity classes are marked.

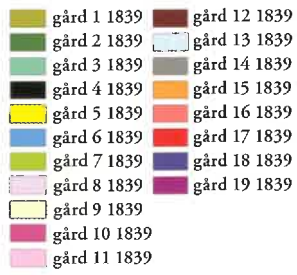


Fig. 13. *Fördelningen mellan de olika gårdarnas åkerinnehav 1839.*

Figure 13. *Distribution of the fields owned by the different farms in 1839.*

0 250 500 1000 m

len. Gårdarnas mark följs åt så pass noggrant att man kan utgå ifrån att den sent tillkomna Klockargården (den finns inte på 1706 års karta) har avknoppats från Skultagården. Gårdsnamnet *Skultagården* är för övrigt intressant. Förleden kan syfta på en fogde eller överhetsperson. Vill man spekulera en smula, kan man mycket väl betrakta gården som en tidigmedeltida huvudgård, vars innehavare en gång tog initiativet till att uppföra den första kyrkan här – kyrkan ligger omedelbart intill Skultagårdens tomt. En arkeologisk utredning våren 2009 visade att Skultagårdens tomt kan dateras åtminstone ned i 1500-tal. Gården kan mycket väl ha legat här sedan tidig medeltid (Rosén 2009).

Gårdarna no 3 och 4 uppvisar en liknande situation. De ligger jämte varandra i inäggårdets nordvästra del och har i stort sett all sin åkermark samlad där. Här finns det anledning att anta att den mindre gård no 4 har avknoppats från no 3. Möjligen är även dessa båda gårdar resterna av en större gård under vikingatid eller medeltid. Det är värt att notera att tre av fyra undersökta boplatser med medeltida bebyggelsesår – Träslöv 158, 159 och Varberg 100 – ligger i eller strax intill området för dessa gårdar. Mycket hypotetiskt kan de vara rester efter mindre landbogårdar som tillkommit när en större gård delats upp. Det närmast standardiserade utseendet på gårdslämningen vid Träslöv 158 antyder att den kan vara just en landbogård av samma typ som byggs i stor omfattning i Halland under 1100-talet (Håkansson 2004). De äldre kartornas gårdstomter i detta område ligger på gängse Hallandsmanér på gränsen till utmarken, men såväl karttomterna som de undersökta, medeltida tomterna förefaller att ligga inom ett ursprungligt inäggårde. Detta har då vid någon okänd tidpunkt förts till Träslövs by och kommit att utgöra en del av den.

Så har vi en grupp med gårdar som har sin åkermark spridd över i stort sett hela inäggårdet; no 5, 6, 7, 10, 11, 12, 13 och 14. Gemensamt för dessa är att de, med undantag för no 10, har mark i det nordöstra, bandparcellerade området, där det saknas bebyggelse på de historiska kartorna. Bland dessa gårdar intar no 7 och 12 en särställning. Närmare hälften av åkermarken i detta område innehas av gård no 12 och det är därtill åkermark med hög bonitet (se fig. 12 ovan). Hypotetiskt kan man tänka sig att de här uppräknade sju gårdarna har sitt ursprung i en tidigmedeltida situation, där tomterna en gång låg i anslutning till bandparcellområdet i nordöst och där gård no 7 och framför allt 12 var större än

de övriga. Gårdstomterna har sedan, helt enligt Hallandsmodellens tankegång, flyttats mot utmarkerna i den västra delen av Träslöv. De toft-namn som noteras på laga skifteskartan skulle kunna utgöra övergivna gårdstomter från successiva förflyttningar; de skulle då närmast kunna härröra från senmedeltid. Vi skall dock notera fyndet av tidigmedeltida svartgods invid det stora Tofsåker-området centralt på inägorna. Bilden är inte helt okomplicerad.

Om denna tankegång stämmer, borde vi alltså ha en eller flera boplatser inom det nordöstra bandparcellområdet med spår från yngre järnålder/tidig medeltid. De två registrerade boplatserna där innehåller dock främst flintfynd. Ingen av dem är arkeologiskt undersökt i någon större skala. Topografiskt finns emellertid flera platser strax öster om motorvägen som skulle kunna innehålla spår av bebyggelse.

Resterande gårdar – no 8, 9, 15, 16, 17 och 18 – har liksom den ovan nämnda gårdsgruppen sin åkermark spridd över inäggårdet, men med en tydlig tyngdpunkt i dess södra del. I linje med ovanstående resonemang skulle dessa då också utgöra resterna av en äldre kärna med gårdstomter, förslagsvis belägen i det likaledes bandparcellerade området söder om Korsgategravfältet. Det är också värt att notera att i stort sett *samtliga* gårdar i Träslöv har mark invid gravfältet – enda undantagen är gårdarna 1+2 (Skultagården), 4 och 19.

Gård no 19 är för övrigt ett specialfall. Gården har nästan all sin åkermark väl samlad i sydligaste delen av inägorna, men har också en påtaglig andel i det nordöstra bandparcellområdet. Hur detta skall tolkas är oklart. Möjligen har gården tidigt splittrats och den södra delen kanske skall ses som en tidigmedeltida avknoppning från det nordöstra området. Etableringen kan då ha ingått i en omorganisation av landskapet, likt den tidigmedeltida torpbebyggelsen Sotarp i byn Skrea i Falkenberg (Håkansson 2004). Torpbebyggelser ingick troligen i en decentralisering av byns bebyggelse, där gårdar bildades för att disponera nya områden inom bandparcellsystemen. Satellitbebyggelser krävdes kanske kring moderbyarna för att systemen skulle kunna genomföras i stor skala.

Hur Träslöv blev Träslöv – försök till en hypotes

Det börjar bli dags att sammanfatta allt ovanstående till en hypotes om hur Träslövs by successivt får det utseende den har på 1700–1800-talet. Som vi såg, är det högst oklart hur den yngre järnålderns bebyggelse såg ut och var den låg. Vi kan bara utgå från att den varit betydande och sannolikt innefattat åtminstone en storgård, vars makt manifesteras i Korsgategravfältet. Hypotetiskt kan man tänka sig tre koncentrationer av gårdar under övergången yngsta järnålder–medeltid och det är dessa vi ser spåren av i de stora bandparcellområdena och i de arkeologiska fynden. Under yngre järnålder har dessa gårdsgrupper Korsgategravfältet som en gemensam begravningsplats, tillika samlingsplats och kultplats och alla gårdar förfogar över mark invid denna centrala plats.

Under medeltidens början förskjuts så den rituella tyngdpunkten mot norr och en kyrka etableras invid Skultagården, senast under 1100-talet. Det faktum att Skultagården *inte* har mark invid Korsgata antyder att gården inte ingick i en bygemenskap under yngre järnålder. Troligen är det fråga om en nyetablering från tidig medeltid. Namnet *Träslöv* syftar möjligen på en konflikt av något slag ("det omstridda arvegodset", Ståhl 1980, s. 51) och kanske har nyetableringen och kyrkobygget något samband med denna tvist. I vilket fall som helst så innebär kyrkobygget en symbolisk markering i samband med religionsskiftet och sannolikt också politiska förändringar. Hur stort detta omstridda arvegods var är naturligtvis högst oklart – om det bara innefattade Skultagårdens mark eller dessutom några av, eller alla, de äldre gårdarna i området. Bandparcellindelningen av åkermarken skulle mycket väl kunna hänga samman med en maktförändring, där de underliggande byarna/gårdarna ligger kvar i sina vikingatida bebyggelseområden också under äldre medeltid, men där marken skiftas efter nya principer med nya makthavare.

Man kan dessutom tänka sig en successiv utökning under äldre medeltid med nya torpbebyggelser som knoppas av från de befintliga gårdarna – gård 19 skulle kunna vara ett exempel på detta. Under senmedeltid och tidigmodern tid kommer sedan de gamla kärnorna med gårdstomter att lösas upp och gårdarna flyttar successivt västerut, tills vi har den bild som vi kan se för första gången på kartan från 1706.

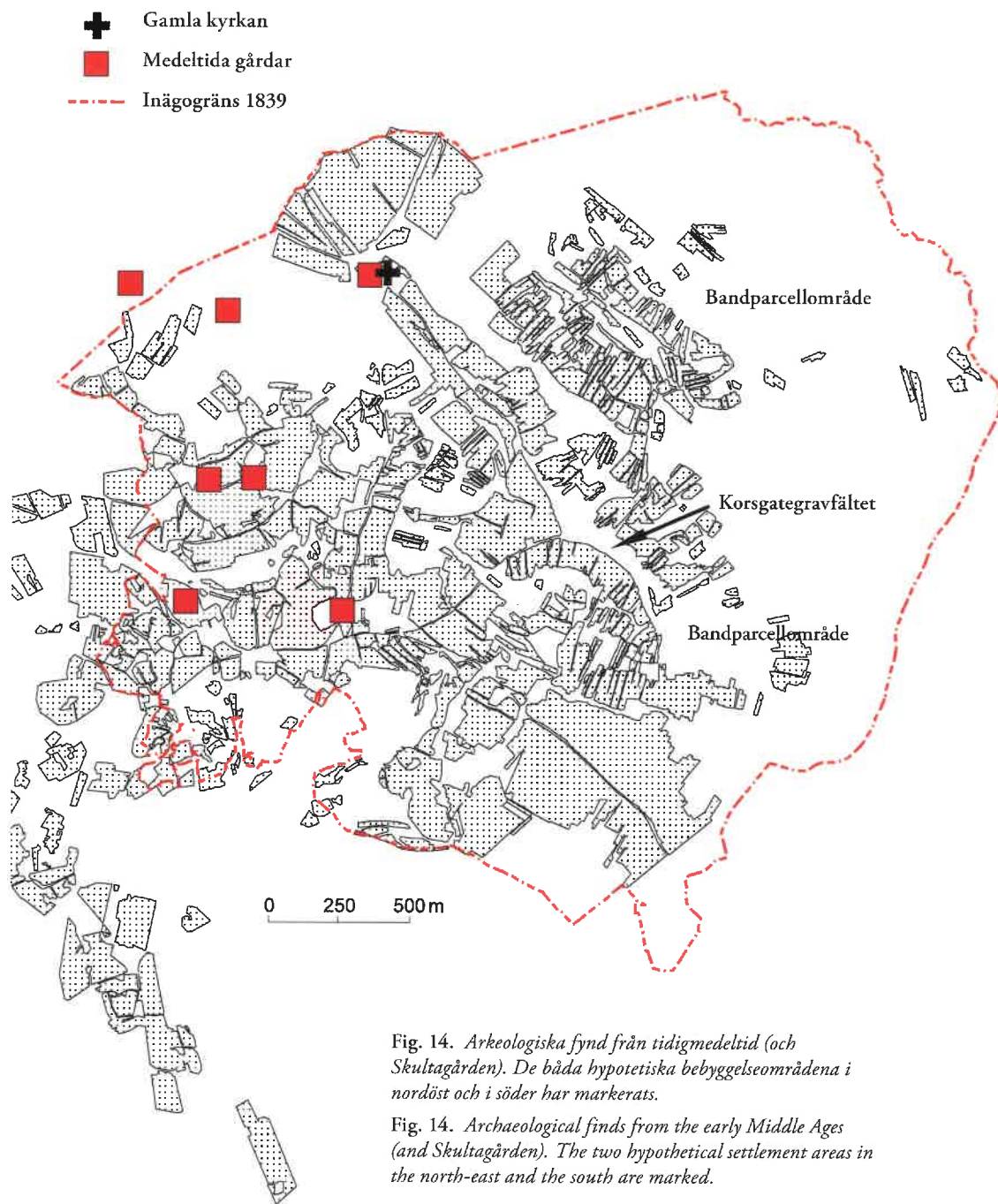


Fig. 14. Arkeologiska fynd från tidigmedeltid (och Skultagården). De båda hypotetiska bebyggelseområdena i nordöst och i söder har markerats.

Fig. 14. Archaeological finds from the early Middle Ages (and Skultagården). The two hypothetical settlement areas in the north-east and the south are marked.

Resonemanget är mycket hypotetiskt, men det visar att det trots allt är fullt möjligt att med hjälp av arkeologiska fynd och historiska kartor skissa en trolig utveckling för en historisk by. Träslöv är ju därtill en av de större byarna i Halland och det verkar alltså som om den under järnålder och tidig medeltid har bestått av flera enheter (bebyggelsekoncentrationer) som så småningom fogats samman till den by vi ser i det äldre lantmäterimaterialet. *Varför* de fogats samman är ju en central, men svårlöst fråga. Har det ett samband med sockenbildningen? Är det en maktmanifestation från någons sida? Åtminstone från 1500-talet låg ju hela byn under kronan, men om sammanslagningen är en rationalisering från kronans sida efter reformationen, eller om den är betydligt äldre, är oklart.

Det är uppenbart att de riktigt stora halländska byarna har haft en bebyggelseutveckling som är mer komplicerad än Hallandsmodellens bild, som utgår från en samlad bybebyggelse under äldsta medeltid. Här är det snarare fråga om flera bebyggelsekoncentrationer som slås samman funktionellt/kameralt till en by, tillsammans med en eller ett par större ensamgårdar. Inom det gemensamma inäggårdet finns sedan mikrostrukturer som fungerar på olika sätt – några gårdar följer Hallandsmodellen och flyttas långa sträckor nästan ända ut på utmarken, medan andra tycks röra sig inom ett eget gårde ända in i tidigmodern tid.

Frågan är om utvecklingen i Träslöv är representativ för de andra stora byarna i Varbergstrakten och vad den isåfall har för bakgrund. Här behöver resultaten från Träslöv ställas mot betydligt mer arkeologiskt och historiskt material från omkringliggande områden för att kunna sättas in i ett större sammanhang och det materialet finns egentligen inte ännu. Det är också i stort sett okänt hur bebyggelsen varit organiserad under yngre järnålder, vilket gör det än svårare att förklara medeltidens bebyggelseutveckling – ett problem som för övrigt är giltigt för stora delar av Halland.

Dagens Varberg expanderar i snabb takt på bekostnad av de äldre bylandskapen. Det är följaktligen av största vikt med en väl fungerande antikvarisk bevakning i Träslöv och andra delar av Varbergs ytterområden. En åtgärd skulle kunna vara att registrera gårdstomterna som fornlämningar i FMIS, vilket de inte är idag. Men som studien visar är inte bara byarnas tomter, utan hela inäggomarken, av särskild betydelse för att vi skall kunna förstå byarnas bebyggelseutveckling. ✎

Summary

Träslöv, just outside Varberg, is one the biggest villages in Halland, with 19 farms in 1839. The village is situated in an area where both the church and the crown, as well as local lords, had economic interests and power structures to watch over. Several excavations have been conducted in the old lands of the village, and in this article we attempt to sketch the development of Träslöv during the Middle Ages, based on these excavations and the earliest maps.

According to the so-called Halland model for the development of the agrarian landscape, Träslöv probably had its earliest farms in central locations, on the land that is shown as infield on the oldest maps. Then the farmsteads were gradually moved out towards the boundary with the outlands, where they are situated when we have the oldest evidence for them.

Both the archaeological finds and the map studies show, however, that the medieval settlement and the oldest arable lands seem to have been scattered in several places within the later infield. At least three areas with early remains have been observed, in addition to which there are farms which were probably established later. We detect the traces of a complex process that led to the picture we see on the oldest map from 1706.

The archaeological finds consisted above all of remains in several places with farms from the earliest part of the Middle Ages, the eleventh and twelfth centuries, with a long-house, sunken-floor hut, forge, and finds of various artefacts. In addition, a great deal of information has been derived from the early maps, above all about the productivity and organization of the arable fields, and field-names suggesting abandoned settlements.

Two groups of farms were probably situated beside the large Iron Age cemetery in the centre of the village. Slightly further to the west was a large single farm which was later divided into smaller units, perhaps tenant farms. All these may have been established in the Late Iron Age, although we do not have any concrete archaeological evidence for that. In the Early Middle Ages the ritual centre of gravity was shifted from the cemetery to the church that was built in the northern part of the village. A farm was established here too, Skultagården, with a name suggesting that it may have been a manor. Likewise, one farm (no. 19) appears to have been detached from the earlier settlement and established in the southern part of the village.

In the late Middle Ages and the modern period, farmsteads were moved westwards to the boundary of the outlands, and partly in them. We thus see that there are several different shifts of settlement and newly established farms behind the picture that the oldest maps give of the village. What we also see is that remains of medieval and early modern farms can be found at several different places all through the old infields. There is good reason to be attentive to this when the town of Varberg is rapidly spreading over the old village lands.

Referenser

- Arbman, H. 1954. Hallands forntid. *Hallands historia. Del 1. Från äldsta tider till freden i Brömsebro 1645*. Stockholm.
- Artelius, T. 2000. *Bortglömda förställningar*. Begravningsritual och begravningsplats i halländsk yngre järnålder. Riksantikvarieämbetets Arkeologiska Undersökningar Skrifter 36 Gotarc. Series B. Gothenburg Archaeological Theses 15. Göteborg.
- Aulin Häggström, Anna. 2004. *Tidigmedeltida grophus i Blackeberg*. Halland, Vinbergs socken, Tröinge 6:4, RAÄ 128, Dnr 423-1383-2003. Arkeologisk undersökning. Riksantikvarieämbetet UV Väst, dokumentation av fältarbetsfas 2004:1. Mölndal.
- Bender Jörgensen, L & Eriksen, P. 1995. *Trabjerg. En vestjysk landsby fra vikingetiden*. Jysk Arkæologisk selskabs skrifter XXXI:I. Højbjerg.
- Bramstäng, C. 2000. *Arkeologisk förundersökning. Boplatzlämningar vid Norra Borgsgården i Träslöv. Halland, Träslövs sn, Träslöv 5:36*. UV Väst Rapport 2000:3.
- Connelid, P. 1999. Halländskt odlingslandskap under tusen år i historisk-geografisk belysning. *Från Absalon till Järnmölle och Galtabäck*. Olsson, S-O. (red.). Forskning i Halmstad 2. Högskolan i Halmstad. Halmstad.
- Connelid, P. & Mascher, C. 2003. Hallands "vandrande landsbyar". Vägar till den dolda medeltida och tidigmoderna agrarbebyggelsen. *Utskrift 7*.
- Connelid, P. & Zedig, H. 2004. Medeltid vid gamla Köpstad. *Långa vågor. Länsantikvariens årsredogörelse 2004*. Länsstyrelsen Halland – Kulturmiljöenheten.
- Håkansson, A. 2004. Sotarp, en vandrande medeltida landsby- om nyetablering av gårdar i mellanhalländsk bybildningstid. *Landskap i förändring Volym 6; Hållplatser*

- i det förgångna*. Arkeologiska rapporter från Hallands Läns museer 2004:1. Hallands Läns museer och Riksantikvarieämbetet. Ödeshög.
- Håkansson, A. 2008. Från vikingatid till medeltid i Furudal. (Red. Per Wranning). *Vägen genom historien – Arkeologi längs väg 117*. Stiftelsen Hallands Läns museer . Kulturmiljö Halland. Halmstad
- Håkansson, A. & Wranning, P. *Söndrums kyrkby, delområde 2A*. Arkeologisk slutundersökning 2005. Halland, Söndrums socken, Söndrum 3:3, 3:7, 3:8, Bergsgård 1:3, raä 5, raä 98:1-2 och raä 99. Stiftelsen Hallands Läns museer, Kulturmiljö Halland. Rapportmanus.
- Jönsson, L. & Brorsson, T. 2003. Oxie i Sydvästra Skåne. En plats med centrala funktioner. *Landskaphistoria och tidig medeltid*. Uppåkrastudier 8. Acta Archeologica Lundensia. Series in 8°. No 41. Lund
- Lindman, G., Streiffert, J. 1992. *Ett gårdsområde från bronsålder till medeltid*. Rapport över arkeologisk undersökning i Falkagårdsområdet, Falkenberg, fornlämning 39. Två boplatundersökningar i mellersta Halland. Riksantikvarieämbetet UV Väst. Rapport 1992:11. Kungsbacka.
- Lunds stifts landebok*. Utg. av K.G. Ljunggren och B. Ejder. Skånsk senmedeltid och renässans 5. 1952.
- Magnusson, G. 2004. Järnhanteringen i Tvååkersområdet i Halland. En avslutande diskussion kring Järnmöllan. *Hikuin 31*.
- Mattsson, L 2009. Stafsinge RAÄ 117, Stafsinge socken. Arkeologisk slutundersökning 2008. Kulturmiljö Halland. Rapportmanus.
- Rosén, C. 2004. *Stadsbor och bönder. Materiell kultur och social status i Halland från medel-tid till 1700-tal*. Riksantikvarieämbetet Arkeologiska undersökningar Skrifter 53/Lund Studies in Medieval Archaeology 35.
- Rosén, C. 2009. *Skultagården i Träslöv*. Arkeologisk utredning. UV Väst Rapport 2009:18
- Rosén, C. & Streiffert, J. *Förhistoria i Grimeton och Hunnestad*. Arkeologiska resultat. UV Väst Rapport 1995:13.
- Stibéus, Magnus. 2005. *Varla - boplatlämningar från stenålder till medeltid*. Halland, Tölö socken, Varla 2:6 och 9:27, RAÄ 173. Arkeologiska undersökningar. Riksantikvarieämbetet UV Väst rapport 2004:34. Mölndal.
- Svanberg, F. & Söderberg, B. 2000. *Porten till Skåne : Lödeköpinge under järnålder*

- och medeltid*. Riksantikvarieämbetet Avdelningen för arkeologiska undersökningar Skrifter No 32 / Arkeologiska studier kring Borgeby 2. Lund.
- Streiffert, J. 2005. DAFF, *Förhistoriska gårdslämningar vid Nedregårdens industriområde*. Halland, Träslöv socken och Varbergs stad, Träslöv 2:14, RAÄ 100. UV Väst Rapport 2007:1, Arkeologisk undersökning. Riksantikvarieämbetet, Avdelningen för arkeologiska undersökningar. Mölndal.
- Ståhl, H. 1980. *Ortnamnen i Hallands län. Del 3. Bebyggelsenamnen i norra Halland*. Skrifter utgivna genom ortnamnsarkivet i Uppsala.
- Söderberg, B. 1995. *Gårdstånga; Boplats- och bebyggelseämningar från stenålder till nyare tid*. Riksantikvarieämbetet UV Syd Rapporter 1995:7. Lund.
- Svenskt Diplomatarium* www.statensarkiv.se/sdhk
- UV Väst Rapport 2000:41. *Arkeologisk undersökning. Norra Borgasgården och Östra Sannes. Halland, Träslövs socken, Träslöv 3:22, 4:7 och 5:32, RAÄ 158.*

