

BILDER AV
BILDER AV
HALLÄNDSK

Bilder av halländsk arkeologi
- en bok tillägnad
Lennart Lundborg

ARKEOLOGI
- EN BOK
- EN BOK
TILLÄGNAD
TILLÄGNAD
LENNART
LENNART
LUNDBORG

*U*tskrift

Utskrift utges av Stiftelsen Hallands länmuseer, Uppdragsverksamheten, Tollsgatan, 302 31 Halmstad
Länsstyrelsen i Hallands län har bidragit till tryckningen av detta nummer.

Manuskript till Utskrift mottas i form av maskinskrivna manus eller 3,5" disketter i Word Perfect eller Word for Windows.
Författarna ansvarar själva för artiklarnas innehåll.

Redaktör Erik Rosengren

Omslag designat av Staffan Hyll. Inlaga av Monica Bülow-Björk.

Tryckt hos Kopieringsbolaget, Halmstad, 1996.

© Copyright Stiftelsen Hallands länmuseer

ISSN 1102-7290

Innehållsförteckning

Redaktionellt	5

<i>Karin Bauman</i>	
Schaktningskontroller på kyrkogårdar - en utvärdering	7
<i>Anne Carlie</i>	
Arkeologi - en vetenskap med samhällsansvar!	11

<i>Bengt Nordqvist</i>	
Senpaleolitiska jägare och fångstmän längs norra och mellersta Hallands kustområden	15
<i>Robert Hernek</i>	
En mellanneolitisk fångstplats vid Varberg	21
<i>Eva Ryberg</i>	
Dvärgahuset, Jättegraven och andra kistor. En liten exposé över några halländska hällkistor	27

<i>Tore Artelius</i>	
Den återfunna "Kungahögen" - två begravningar från bronsålderns IV-period i Nordvåra	31
<i>Lennart Carlie</i>	
Arkeologen Wilhelm Boye och undersökningarna i Hasslöv, 1868-69	39

<i>Lars Lundqvist</i>	
Skreaprojektet: om ett halländskt bebyggelserum under brons- och järnålder	49
<i>Bo Strömberg</i>	
Variationer av gravfält och gravfältstudier	57
<i>Giesela Ängeby</i>	
Långhusen i Orrea. Ett frö till förståelsen av bebyggelsen vid Fjärås Bräcka under äldsta järnålder	73
<i>Gundela Lindman</i>	
Yngre järnåldersbebyggelse i halländsk kustbygd	81

<i>Per Wranning</i>	
Laholmstrakten under vikingatid och tidigmedeltid	87
<i>Jan-Erik Augustsson</i>	
Senmedeltida andaktsfigurer av keramik	97
<i>Björn Petersen</i>	
"Anläggning 8" - Visst var det Rådhuskällaren?	101
<i>Lena Bjugger & Erik Rosengren</i>	
Kyrkan i "Scuthmanslef"	103

<i>Ing-Marie Nilsson</i>	
Kurtinmurar och utanverk i södra Halmstad - ett bidrag till Halmstads fästningsverks historia	115
<i>Christina Rosén</i>	
Keramik hos borgare och bönder	121

Kyrkan i "Scuthmanslef"

av Lena Bjugner och Erik Rosengren

Inledning

Kyrkorna är i allmänhet en av de få kvarvarande byggnaderna från medeltiden och likt andra medeltida viktiga källdokument ger de information om bl a ekonomiska och sociala förhållanden i relation till det kulturlandskap de legat i. Många av de halländska medeltida kyrkorna ersattes med 1700- eller 1800-tals kyrkor och de bäst bevarade sockenkyrkorna ligger i södra Halland kring Halmstad (Wienberg 1993). Ett fåtal undersökningar av golv och murverk har gjorts i samband med renoveringar. Föreliggande artikel tar sin utgångspunkt i en mark- och byggnadsarkeologisk undersökning 1991-1992 av Skummeslövs kyrka som renoverades invändigt. Syftet med uppsatsen är att knyta samman de olika observationerna till en tolkning av kyrkans tillkomststid och medeltida byggnadshistoria, byggherre och placering i landskapet i förhållande till den tidig/högmedeltida byn.

Topografi och arkeologi

Skummeslövs socken är belägen i södra delen av landskapet Halland och är numera en av de sydligaste socknarna i länet. Kyrkan och byn ligger på en mycket svag förhöjning strax innanför kustzonen. De lägre områdena utgörs av lerjordar som före skiftena utnyttjades till hag- och ängsmarker. Förhöjningen består däremot av sand och det är här vi finner åkrarna på skifteskartorna. Om man reser från Skåne upp genom Halland och tar sig över Hallandsås, är Stensån det första hindret. Vattendraget, som är gräns mellan Östra Karups och Skummeslövs socknar bestod här under äldre tid av en bred våtmark. Passagen skedde vid Präm-

huset, där ån var som smalast och därifrån ledde vägen, ca 700 meter SÖ om kyrkbyn, vidare mot Laholm. Detta är förmodligen den äldsta vägen från Skåne upp genom Halland och byn har således legat i omedelbar närhet av allfartsvägen.

Fornminnesregistret ger en bild av att Skummeslövs socken är en av Hallands fornlämningsfattigaste. Antalet arkeologiska undersökningar är också försvinnande litet. Det är faktiskt så att alla professionella utgrävningar i socknen kommit till stånd under Lennart Lundborgs tid i länet! Själv har han aktivt bidragit till kunskapen om områdets förhistoria genom sina bronsåldersstudier (Lundborg 1962 och 1972). I sin roll som länsantikvarie har han också fattat beslut om några omfattande och viktiga undersökningar, bl a dem som ligger till grund för den här artikeln. Var då socknen som rymmer en av Hallands finaste medeltidskyrkor och förnämsta gods en öde och obebyggd trakt i forna tider? Nej, de spår som finns, inte minst från de senaste femton årens utgrävningar, har visat att socknen tvärt om tycks ha varit välbefolkad från äldsta stenålder och framåt (Artelius & Lundqvist 1989, Fors & Viking 1995). Orsaken till fornminnesregistrets vrångbild kan sökas i flera faktorer, varav omfattande sandflykt är en. Det viktigaste skälet, som Lennart Lundborg själv mycket övertygande har belagt i sin licentiatuppsats, är bortodling (Lundborg 1972). Skummeslövs socken är idag en renodlad fullåkersbygd där den enda skogen utgörs av kustzonens sentida skyddsplanteringar.

Den arkeologiska källsituationen, avseende den yngre järnåldern och medeltiden, är mycket dålig. Ett förhållande som för övrigt även gäller resten av Halland (Wranning 1996). Läns museet undersökte 1991, ett 2 ha stort område mellan nuvarande väg E6 och kyrko-

gården (Fors & Viking 1995). Där fanns ett fåtal anläggningar som kunde knytas till vikingatid/medeltid, bl a ett enskeppigt hus, som på typologiska grunder tolkades som medeltida, och en ugn från 1100-talet (Stilborg 1995). Bland fynden finns några enstaka keramikskärvor, bl a Östersjökeramik. Några andra arkeologiska primärkällor finns för närvarande inte förutom kyrkan och kyrkogården

Sockennamn och sätesgårdar

Socknen är uppkallad efter kyrkbyn. Äldsta omnämmandet är från 1340 då socknen kallas *Scut(h)manslef*. Förleden kommer från ordet skutman, uppborädsman. Slutledet *lev* är löv dvs arvegods (Sahlgren 1948). Ett litet problem uppstår dock vid tolkningen eftersom begreppet *skutman* är förknippat med medeltida, särskilt kyrklig, skatteuppboräds medan slutledet *lev* kan dateras till folkvandringstid eller ännu äldre (muntl Dialekt- och ortnamnsarkivet, Lund). Det är därför möjligt att förleden förvanskats under medeltiden.

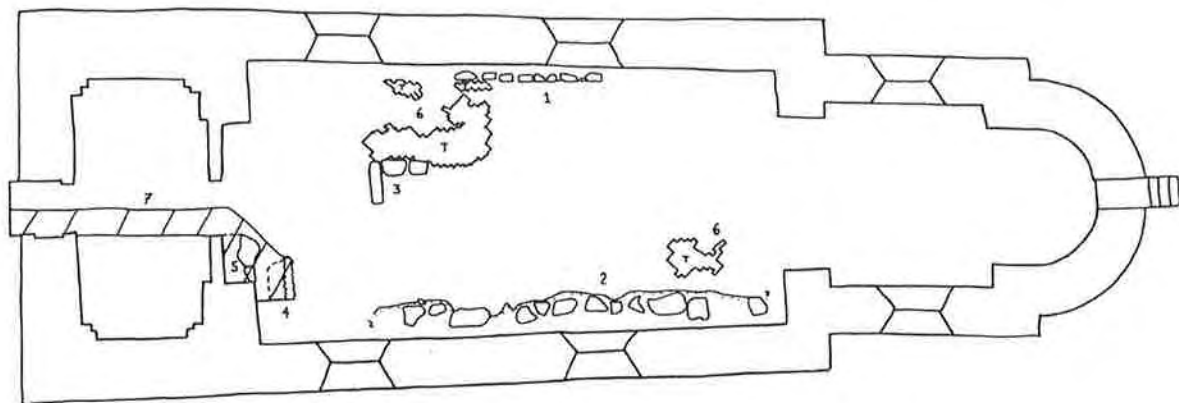
I socknen fanns under medeltiden två, eventuellt tre huvudgårdar. Veka, som låg vid Smedjeån sydöst om kyrkbyn, är skriftligt belagt 1336 (Sahlgren 1948). Det har hävdats att Veka uppgick i huvudgården Skottorp omkring 1470. Sista gången den omnämndes var dock 1406 då gården såldes till riddaren Abraham Brodersen Baad (Kjellberg 1968). Skottorp, även den belägen vid Stensån sydöst om kyrkbyn, är känd sedan 1436. Den tredje sätesgården var Rännenäs som låg vid en krök av Smedjeån sannolikt nordöst om kyrkbyn. Rännenäs är känt sedan 1436 då den ägdes av släkten ^{BRAHE} Man kan lägga märke till att de tre sätesgårdarna under senmedeltiden ägdes av några av de mest betydelsefulla halländska adelsfamiljerna; Brahe (Rännenäs), Porse och Baad (Veka) samt Jernskjæg (Skottorp). Skottorp är den enda godsbildningen som består idag.

Kyrkan

Kyrkan är uppförd i gråsten utan sockel och består idag av absid, kor, långhus och ett brett västtorn.

Invändigt finns bla en odecorerad tärningskapitälformad dopfont, huggen i granit och med centralt uttömningshål. Den dateras av SA Hallbäck till 1100-talets senare del (Hallbäck 1969). Altarskåpet (kopia, original i Lunds Universitets Historiska Museum) är ett nordtyskt arbete, men kan inte säkert knytas till Bernt Notkes verkstad och dateras till förra delen av 1500-talet (Lieve 1995). Förutom altarskåpet finns tre bevarade medeltida träskulpturer. Två av dessa är Mariabilder och den äldsta, från omkring 1300, föreställer Maria med barnet. Den yngre är från omkring 1500 liksom en bild av en präst (?) som idag förvaras på Lunds Universitets Historiska museum. I golvet ligger en gravsten som bär inskriptionen, "HIC IACENT NATI THORKILLI BRAHE (AB VXORE?) PETERUS, IOHAN, AXALON ET (THOR)KILL. EI OBEIRUNT ANO D. MCCCCXVI. ORATE PRO EIS". Översättningen lyder "här vila Thorkill Brahes barn (med hustrun) Peter, Johan, Absalon och Torkill. De avled 1416. Bedjen för dem". Braheätten hade under medeltiden den i socknen belägna gården Rännenäs som sätesgård. Ett rökelsekar i brons är från 1200-talet och kyrkans äldsta klocka gjöts enligt inskriptionen 1460 av mästare Laurincius i Landskrona (Jansson uå). Kyrkogårdsmuren är medeltida och avtäckt med munk- och nunnetegel som sannolikt härstammar från kyrktaket.

Den äldsta kända uppgiften om kyrkan daterar sig till den 6 maj 1340 då Bengt Eskilsson lånar 30 mark, nya skånska penningar, av Skummeslövs kyrka och pantsätter sin gård i Weka (Skummeslövs socken) med villkor att kyrkan årligen ska uppbära 2 mark penningar av den pantsatta gården. Detta beseglades av sockenprästen Esbjörn. 1352 ger Cecilia bl a till Skummeslövs kyrka 2 öre penningar och till hjälppresten 1 öre. Vid långhusets NV sida låg ett vapenhus som troligtvis byggdes under senmedeltiden och som revs 1844. Tornet valvslogs med ribbvalv möjligen under 1400-talet och reparerades flera gånger under 1600-talet. 1705 lades järnankare in i tornmuren och södra sidan och 1774 uppfördes en ny tornöverbyggnad av trä. Samma år flyttades klockorna från klockstapeln på kyrkogården in i tornet. I ett syneprotokoll från 1836 kan man läsa att tornets bottenvåning då innehöll ett gravkor tillhörigt ägarna till säteriet Skottorp. På 1840-



Figur 1. Plan över Skummeslövs kyrka med de anläggningar som påträffades 1991-1992. 1. Romansk stenbänk. 2. Nedgrävda stenar, sannolikt från södra sidans bänkar. 3. Fundament till dopfunt(?). 4. Romanskt kalköverdragets småstensgolv (streckad linje markerar trolig utbredning åt väster). 5. Grundmur. 6. Senmedeltida tegelgolv. 7. Undersökt va-ledningschakt (skrafferat). Uppmätt av Lena Bjuggner. Skala 1:200.

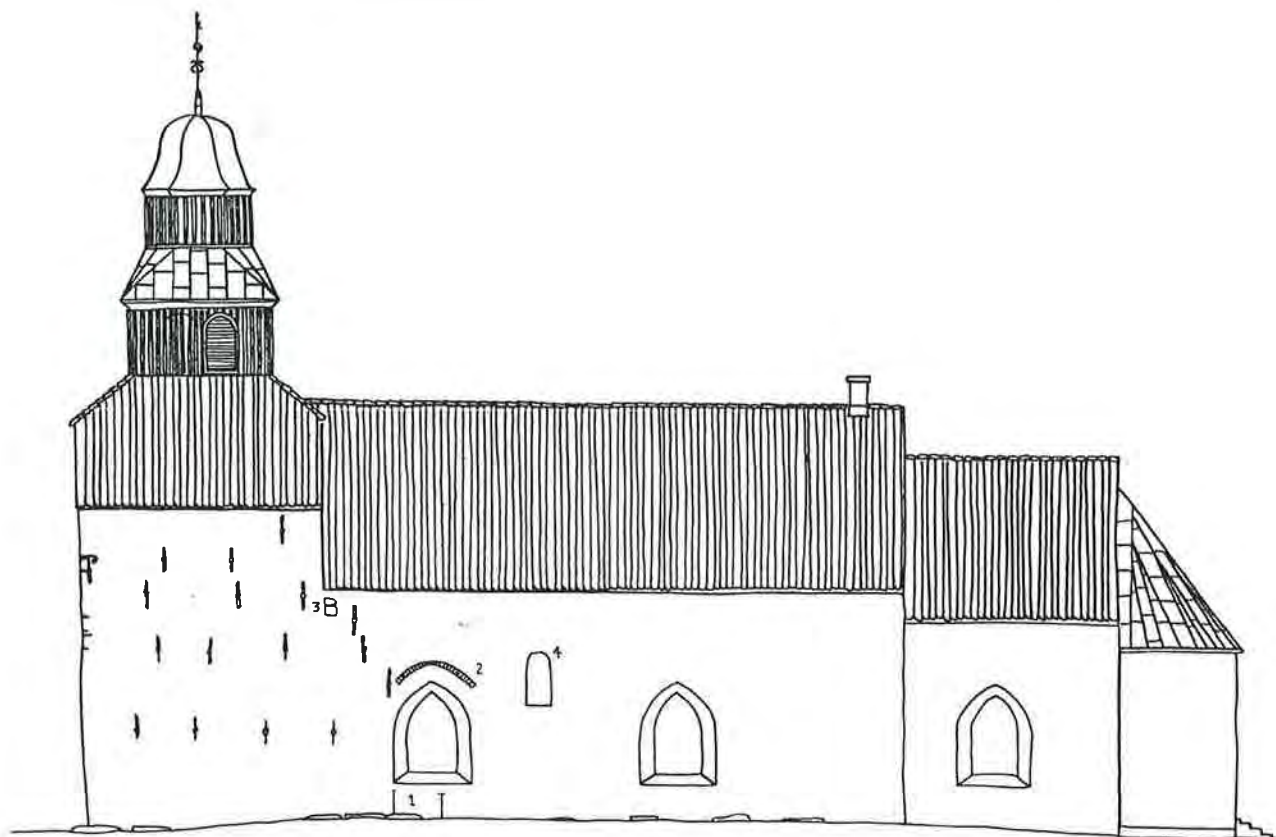
talet flyttades gravarna från tornet till kyrkogården (Janson uå). Det nuvarande trätunnvalvet i långhuset härstammar sannolikt från 1700-talet. I samband med reparationer i slutet av århundradet påträffades två blylådor i det murade medeltida altarbordet. Den ena lådan var tom och i den andra låg ett ben inlagt i en tygbit och pergamentlapp med inskriften "Reliquiae Sanctae Virginis Relinquentur" (Den heliga jungfruns kvarlevor skola här förbliva). 1935-36 byggdes bl a ett pannrum i den NÖ delen av långhuset. Det 2,4 x 3,5 m stora pannrummet grävdes ner ca 2 m under golvet. Samtidigt höjde man korgolvet. I samband med värmeinstallationarbeten framkom de inre smygarna till den norra respektive södra portalen.

Sammanfattning av resultaten från den markarkeologiska undersökningen 1991-1992

De markarkeologiska insatserna bestod av flera mindre undersökningar (figur 1). Golvet i långhuset skulle delvis sänkas och ett VA-schakt till en toalett drogs genom tornet in i långhuset SV del under läktaren.

Det visade sig att stenkyrkans äldsta golv vilade på ett boplatslager från vikingatid och tidigmedeltid. Det äldsta golvet i kyrkans långhus bestod av mindre stenar överdragna med kalkbruk och ersattes under medeltidens lopp med ett rött tegelgolv i storstensformat. Efter medeltiden lades trägolv in. Utmed långhusets norra sida fanns resterna efter en stenbänk med stötfog mot väggen, som gör att den sannolikt inte byggts samtidigt med att kyrkan uppfördes. Utmed den södra väggen saknades bänkraden men här fanns en meterbred nedgrävning som innehöll större stenar, vilka dock saknade kvarsittande kalkbruk. Nedgrävningen bör ha skett tidigast under förra delen av 1800-talet eftersom fyllningen innehöll tidiga 1800-tals mynt. Möjligen skall denna rad tolkas som en nedgrävd bänkrad. I mittgången mot tornet låg tre stora, avlånga och på ovansidan plana stenar, tolkade som dopfuntsfundament. De var dock något förskjutna åt norr och sannolikt har en sten plockats bort i SÖ delen. Fundamentet omgavs av omrörda massor som inte undersökts.

Under kalkstensgolvet i tornet fanns sättsand och fyllning som överlagrade ett kalkbrukslager med några



Figur 2. Kyrkans sydfasad. 1. Sydportalens smygar. 2. 1700-tals fönster. 3. Stötfog. 4. Romanskt fönster. Uppmått av Lena Bjuggner. Underlagsritning av Forsberg & Wikerstål. Skala 1:200.

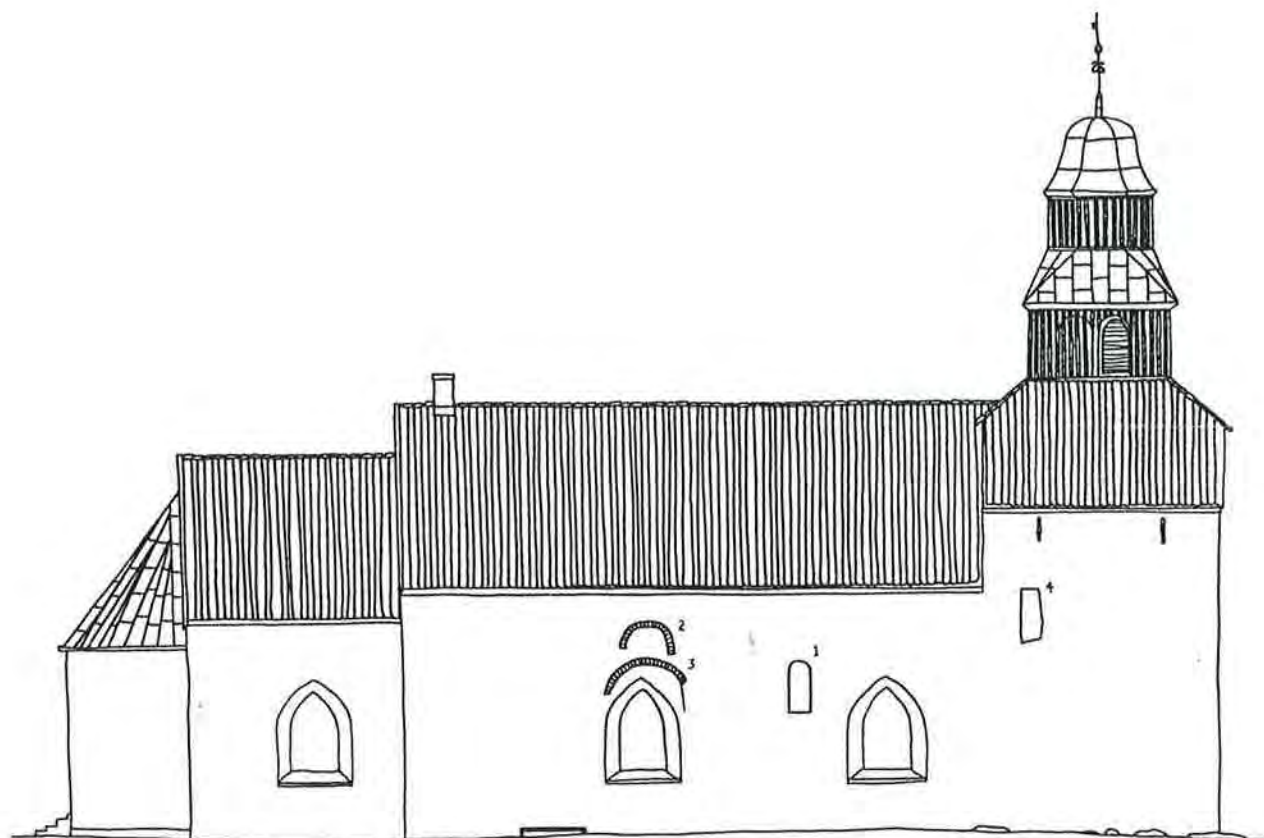
kvadratiska golvtegel i rött tegel. Avtryck efter ytterligare tegel fanns i kalklagret. Detta golv gick in under en eftermedeltida trappa murad i tegel med två steg och var därmed äldre. I anslutning till trappans södra sida fanns rester efter en äldre dörrsmyg murad i tegel, troligtvis samtida med denna. Vid en okänd tidpunkt fylldes det nedre trappsteget upp med lerbruk och tegelstenar, och tegelgolvet bör ha brutits upp i samband med att trappan murades igen, eftersom samma typ av lerbruk låg utspritt bland avtrycken efter det uppbrutna tegelgolvet. Detta har antagligen skett före 1836 då tornets ingång till långhuset, enligt syneprotokollet, var tillsluten. Under den nuvarande väggen, mellan torn och långhus, frilades delar efter en äldre uppbruten vägg bestående av marksten och kalkbruk. Öppningen mellan tornet och långhuset har varit något bredare än idag och hade en bredd på 1,8-1,9 m. Under tegeltrappan fanns en kista med ett barn nergrävt (Bjuggner uå).

Byggnadsarkeologiska iakttagelser

Vid två tillfällen under modern tid, har det gjorts arkeologiska iakttagelser av kyrkans murverk. Första gången var 1983 då kyrkan omputsades och kyrktornets skalmurar reparerades. Det andra tillfället var i samband med den inre renoveringen 1991-1992.

Kyrkans delar och murar

Kyrkan består idag av brett västtorn, långhus, kor och absid (figur 2-4). Vid murverksundersökningarna har det inte varit möjligt att belägga att någon av byggnadsdelarna skulle vara sekundärt tillfogade. Den enda lilla indikation som finns är en två stenar lång stötfog mellan torn och långhus på södra sidan (Bjuggner 1984). Eftersom just tornets södra sida och sydvästra hörn varit utsatt för en lång rad reparationer ända sedan 1600-talet kan inte stötfogen sägas ha något tyngre bevis-



Figur 3. Kyrkans nordfasad. 1. Romanskt fönster. 2. Renässansfönster. 3. 1700-tals fönster. 4. ingång (igensatt) till tornet. Uppmätning av Lena Bjugger. Underlagsritning av Forsberg & Wikerstål. Skala 1:200.

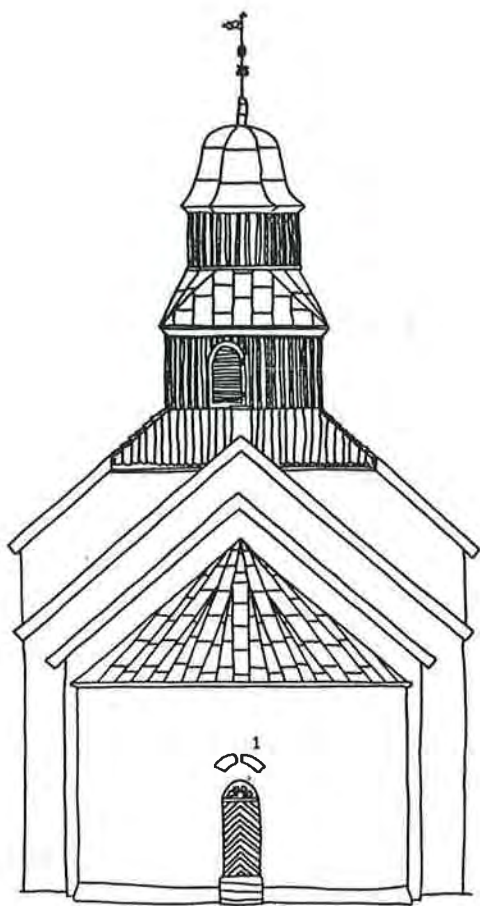
värde (figur 2). Kyrkan är byggd i tuktad granit/gnejs lagd i jämna skift med den släta klivna ytan utåt. Fogningen har strukits ut för att åstadkomma en slät vägg. På absiden och norra kormuren finns spår efter kvaderritsningar i det feta släta fogbruket. Kyrkan har haft ett senmedeltida vapenhus på norra sidan som revs 1844. Däremot har en arkeologisk undersökning 1988 visat att det aldrig funnits något vapenhus på södra sidan (Westergaard 1988).

Portar och fönster

Flera av kyrkans ursprungliga öppningar har kunnat beläggas. Sydportalen bekräftades av en bevarad smyg under det nuvarande sydvästra fönstret och nordportalen genom en prickhuggen valvsten i innerväggen intill det nordvästra fönstret (figur 5-6). Nordportalen är indirekt skriftligt belagd genom det medeltida vapenhus som tidigare fanns här. Portalerna har legat för-

skjutna långt bak i långhuset, ca 1,65 m från västmuren. I långhusets västparti finns ett romanskt fönster på både nord- och sydsidan (figur 5-7). Det är möjligt att det ursprungligen funnits ytterligare fönster i långhusets östra del, men senare fönsteröppningar har här ödelagt ganska stora delar av murverket, vilket försvårar en säker observation. Romanska fönster har även funnits i sydmuren till koret och i absiden. Samtliga fönster har huggna valvbågar i granit/gnejs.

De romanska fönstren tycks ha haft träkarmar att döma av ett karmupplag i södra fönstret. I det norra fönstret återfanns en furulucka med ett snidat gotiskt gallerverk. Luckan som var mycket välbevarad och i gott skick sitter idag kvar i fönstergluggen. Mellan koret och absidvinden finns en liten öppning med bevarad karm. Karmen täcks delvis av det medeltida kvaderritsade fogbruket och är därför sannolikt ursprunglig.



Figur 4. Kyrkans östfasad. 1. Romanskt fönster. Uppmätning av Lena Bjugner. Underlagsritning av Forsberg & Wikerstål. Skala 1:200.

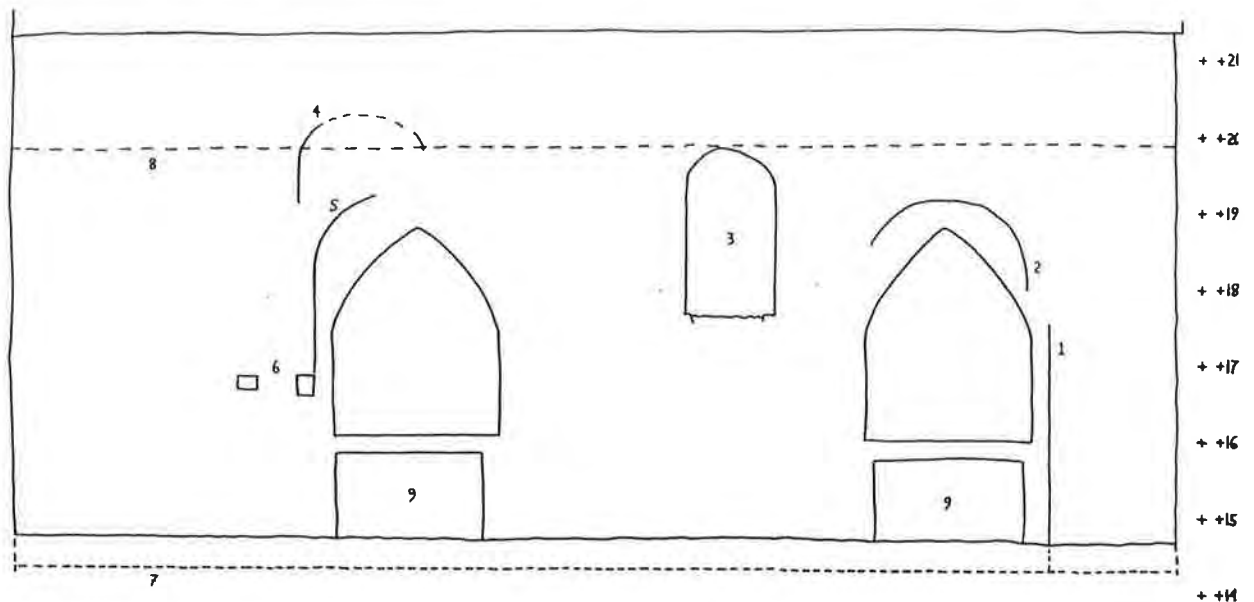
Träet var mycket kraftigt angripet av mask och någon dendrokronologisk undersökning var därför inte varit möjlig. Under renässansen har nya och breda korgbågiga fönster tagits upp i kyrkan. De romanska fönstren har satts igen men fönstersmygarna har inte omedelbart murats igen. När kyrkan fick trävalv satt renässansfönstren för högt placerade. De hamnade ovanför valvanfangen och nya lägre fönster sattes in. Kyrkans nuvarande fönster är utformade i spetsbågig nygotik.

Interiören

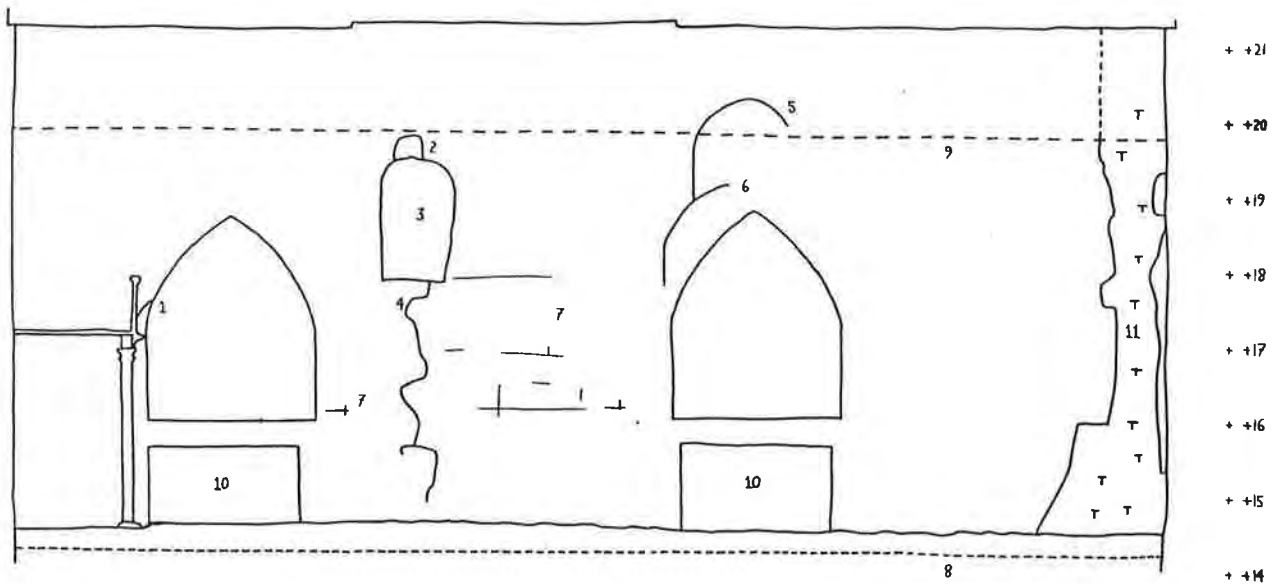
Absiden är välvd. Kyrkans långhus och kor har däremot aldrig haft stenvälv. Tornet är välvt med ett senmedeltida ribbvalv i tegel. Utmed långhusväggarna har det funnits väggfasta stenbänkar som påträffades i nedbrutet och nergrävt skick under det nuvarande golvet. Mellan tornet och långhuset finns idag en hög och bred rundbåge tegel (figur 8). Denna är emellertid inte ursprunglig. Genom den markarkeologiska undersökningen vet vi att portalen ursprungligen varit avsevärt smalare än den valvbåge som finns idag. När öppningen breddades blev man också tvungen att mura om stora delar av kyrkans västmur ovanför valvbågen vilket innebär att det inte varit möjligt att konstatera om det funnits någon herrskapsläktare. Någon inre murtrappa har inte heller påträffats i tornet.

Triumfbågen tycks också ha byggts om någon gång under medeltiden (figur 8). Den är rundbågig och uppförd i tegel. De kraftiga valvstenarna (28-29x9-11 cm) är mycket elegant tillhuggna i över och underdel för att valvbågen skall få en perfekt form och fogarna är hålritsade. Valvbågen, både tegel och fog, har slutligen rödmålats. Omsorgen i arbetet, de perfekt tillhuggna tegelstenarna, och avfärgningen tyder på att bågen i sig själv varit tänkt att fungera som ett dekorativt arkitektoniskt element i kyrkointeriören. Valvbågen har ursprungligen vilat på en listförsedd impost som idag är slåthuggen. I valvbågen och i valvsmyggen finns bomhål som tjänat till att bära upp ett triumfkrucifix och kanske även ett korskrank. I sydmuren finns, under ett av renässansfönstren, bomhålen till en predikstol.

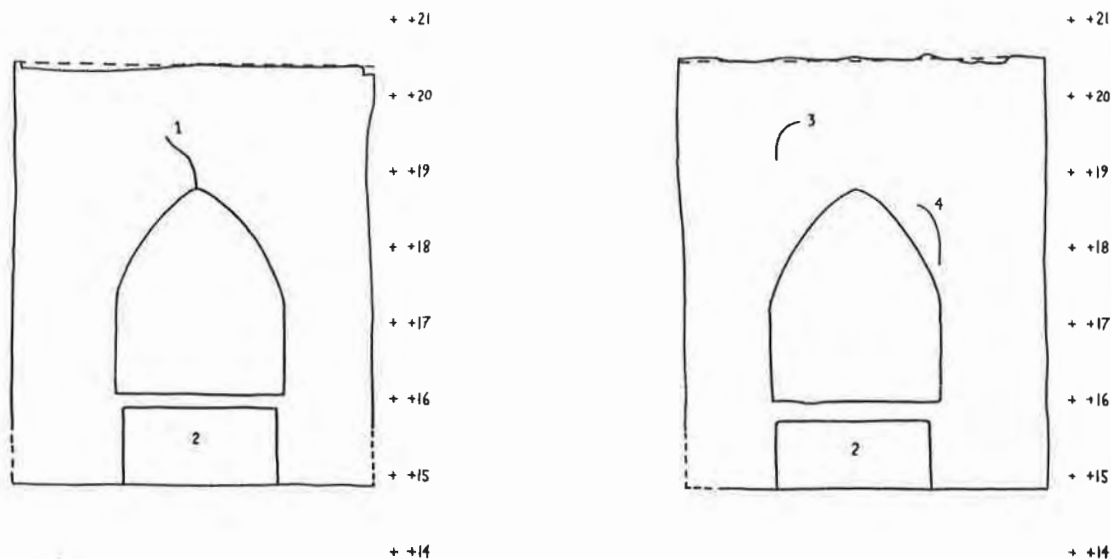
Invändigt har kyrkans murverk varit behandlat på samma sätt som på utsidan. I det feta släta fogbruket har kvaderritsningar påträffats både på långhusets nordvägg och på korets invändiga östgavel (figur 6). Långhusets kvaderritsningar upphör ca 1,60-1,80 meter över den ursprungliga golvnivån trots att ursprungligt fogbruk finns bevarat en god bit längre ner. Är det så att området ovanför de väggfasta långhusbänkarna varit odekorerade, övertäckta, eller är det helt enkelt så att den ytliga kvaderritsningen slitits bort närmast golvet? Kyrkan har varit försedd med kalkmålningar under medeltiden men resterna är fragmentariska, fåtaliga och



Figur 5. Långhustes invändiga sydmur. 1. Sydportalens västra smyg. 2. 1700-tals fönster. 3. Romanskt fönster. Fönstersmygen är sekundärt förstord och fönsterbänken har huggits av för att bilda ett upplag för igenmurningen. 4. Renässansfönster, 5. 1700-talsfönster. 6. Igensatta bomhål, sannolikt till predikstol. 7. Ursprunglig romansk golvnivå. 8. Trätunnvalvets nederkant. 9. Radiatornischer. Uppmätning av Lena Bjugger och Erik Rosengren. Skala 1:100.



Figur 6. Långhusets invändiga nordmur. 1. Valvsten till nordportalen. 2. Utkalvad valvsten. 3. Romanskt fönster. 4. Sprickbildning. 5. Renässansfönster. 6. 1700-tals fönster. 7. Bevarade kvaderritsningar i ursprungligt fogbruk. 8. Ursprunglig romansk golvnivå. 9. Trätunnvalvets nederkant. 10. Radiatornischer. Uppmätning av Lena Bjugger och Erik Rosengren. Skala 1:100.



Figur 7. Korets innerväggar, t v nordmuren och t h sydmuren. 1. Sprickbildning. 2. Radiatornisch. 3. Romanskt fönster. 4. 1700-tals fönster. Uppmätning av Lena Bjugner och Erik Rosengren. Skala 1:100.

svårtolkade. I koret finns fragmenten efter en sen-medeltida ängel samt på ett romanskt putsskikt otydbara färgrester. På långhusets östmur, norr om triumfbågen, finns rester efter en sidoaltardekoration föreställande en tronstol samt delar av ett huvud och axelparti. Även denna sannolikt gotisk. I långhuset finns ett bevarat konsekrationsskors.

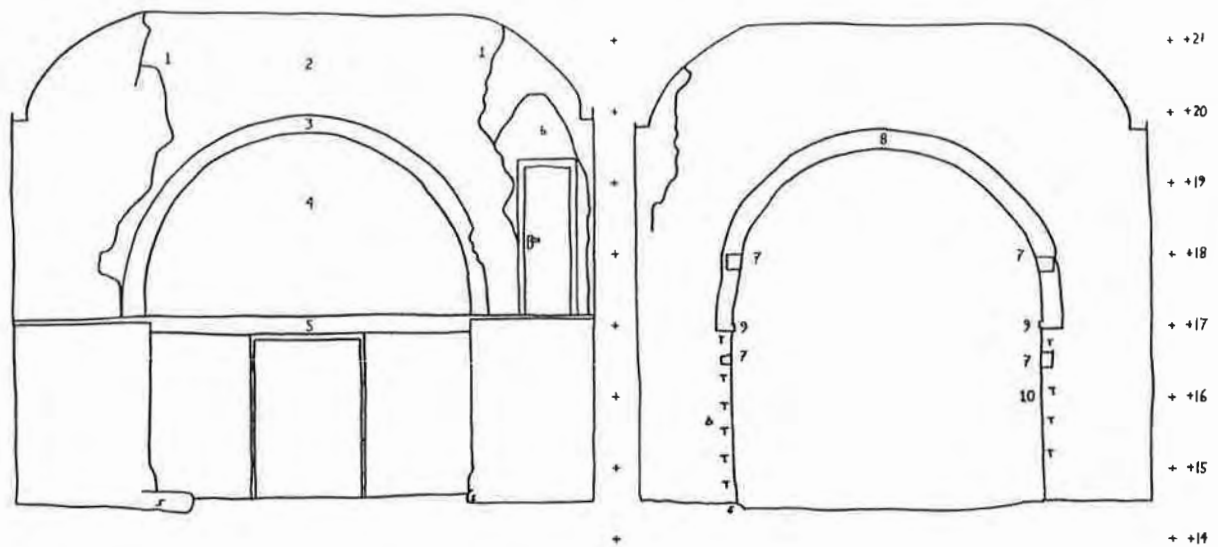
Syntes

Huvuddragen i kyrkans byggnadshistoria

Kyrkan uppfördes under romansk tid med brett väst-torn, rymligt långhus och kor samt absid. Endast absiden var välvd. Långhusets och korets gavelrösten saknar till skillnad från övriga innerväggar romanskt putsbruk vilket innebär att kyrkan ganska snart efter uppförandet bör ha fått ett platt innertak. Murarna bestod av kluvna och tuktade gnejs/granit stenar lagda i jämna skift. Fönstrens bågar och smygvar var prickhuggna. Ingång till kyrkan skedde genom lång-

husets syd- och nordportaler. Om det funnits en väst-portal eller ej har inte gått att fastställa och ej heller hur förbindelsen mellan torn och långhus ursprungligen sett ut, men murrester i golvet visar att portalen inte kunnat vara bredare än högst 1,8-1,9 m. Det fanns minst ett fönster på både norra och södra sidan av långhuset, ett i korets sydmur och ett i absiden. Inuti kyrkan fanns fasta stenbänkar utmed långskeppets yttermurar. Bänkarna var inte sammanfogade med långhusväggarna och kan därför vara ett senare tillägg. Väggarna var dekorerade såväl invändigt som utvändigt med kvaderritsningar. Ritsningarna kan ha utförts av murarmästaren som ett utslag av yrkesstolthet och inte egentligen varit avsedda som ett arkitektoniskt element. I koret finns slät romansk puts med målningspåsar som täcker såväl fogar som stenar vilket tyder på att ritsningarna täkts över ganska omgående. Golvet bestod av små kullerstenar överdragna med kalkbruk.

Kyrkan genomgår förhållandevis få förändringar under medeltidens gång. Det ursprungliga kalkbruksgolvet ersätts med ett tegelgolv, kanske samtidigt som triumfbågen byggs om och ersätts med en tegelbåge

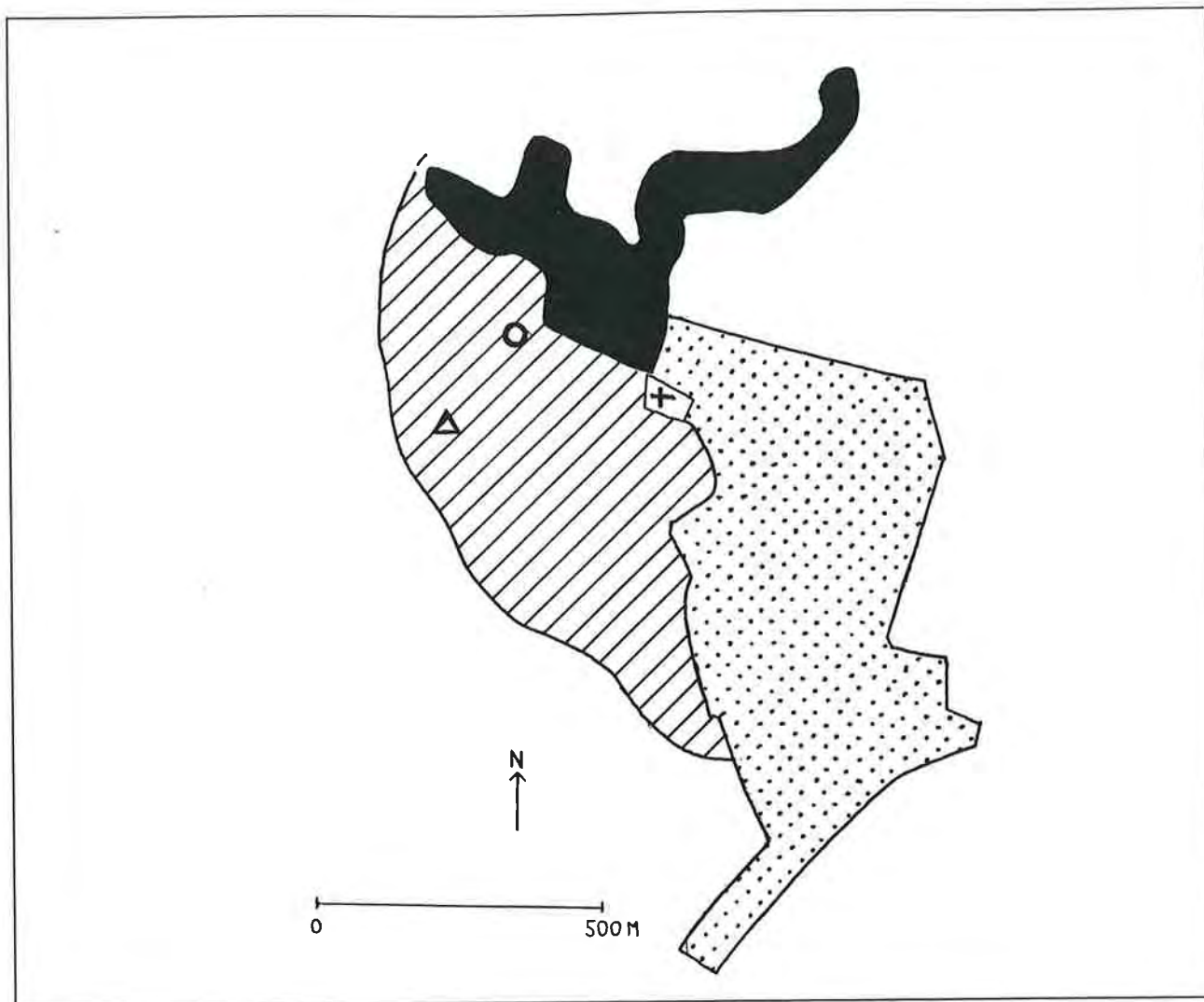


Figur 8. Långhusets invändiga väst- (t v) och östmurar (t h). 1. Sprickbildning, gräns för ommurad. 2. Ommurat murverk. 3. Sekundärt tegelvalv. 4. Tegelmur, enbart löpare. 5. Bjälke till orgelläktare. 6. Cementlagning. 7. Bomhål för triumfkrucifix och korskrank. 8. Tegelvalv. 9. Avhuggit listverk i tegel. 10. Överputsat tegelmurverk. Uppmätning av Lena Bjugger och Erik Rosengren. Skala 1:100.

och nordportalen får ett vapenhus. Ett triumfbågskrucifix och ett korskrank placeras under triumfbågsvalvet. 1416 gravläggs fyra av Thorkill Brahes söner i kyrkan. Golvet beläggs med tegel. Under senmedeltid förses kyrkan också med nya kalkmålningar. I tornet slås ett ribbvalv som mycket väl kan vara samtida med det mycket fina altaret från Lübeck daterat till tiden kring 1500 (Liepe 1995). Det är också möjligt att tornet i samband med valvslagningen får en utvändig trappa upp till andra våningen. Ingången är ännu skönjbar på tornets norra sidan. Under renässansen ersätts de romanska fönstren med större korgbågiga. Långhusets platta tak byts under 1700-talet ut mot ett trätunnvalv som framtingar nya lägre placerade fönster. Sannolikt byggs tornets bottenvåning om till gravkor under 1700-talet. För dateringen talar det smala och lilla tegelformatet i den trappa som påträffades vid undersökningen av tornets golv. Rummet bibehåller gravkorsfunktionen fram till 1840-talet. 1774 rivs den gamla klockstapeln och klockorna flyttas till tornet. De största ingreppen i stommen under 1800- och 1900-talet är nygotiska spetsbågiga fönster och ett underjordiskt pannrum i långhusets nordöstra hörn.

Kyrkans ålder

Det hade naturligtvis varit en fördel om kyrkan gått att tidsbestämma naturvetenskapligt. Potentialen fanns i den inmurade romanska karm som påträffades på korvinden. Tyvärr var den kraftigt angripen av insekter och därför inte lämpad för dendrokronologisk datering. En C14-datering skulle å andra sidan ge en för stor statistisk felmarginal. Vi är alltså tvungna att datera kyrkan utifrån typologiska och stilistiska drag. Den ursprungliga absiden tyder på att kyrkan inte tillhör det allra första romanska byggnadsskedet (Holmberg 1990). Även kyrkans rektangulära breda västtorn kan möjligen också indikera en något senare datering. I detta sammanhang blir den välhuggna och vackra dopfunten en viktig länk. Den består av tre delar: en tärningsformad odekorerad cuppa med uttömningshål i botten, en rundad vulst och tärningsformad fot. Uttömningshålet gör att den sannolikt hör hemma i 1100-talet och att den knappast kan vara yngre än mitten av 1200-talet. Utifrån Tynells studier av liknande skånska funtar dateras den av Hallbäck till 1100-talets slut (Hallbäck 1969). Det finns således inget som motsäger att dopfont och kyrka är samtida. Kyrkan bör



Figur 9. Skummeslövs kyrka låg i utkanten av den historiskt kända bytomten (svart markerar hemmanens och torpens läge 1813-1814). Det förhistoriska boplatsoområdets (skrafferat) fullständiga utbredning är okänd men det har sannolikt fortsatt både åt norr och öster, bl a där Skummeslövs stationssamhälle (prickat) ligger idag. En mindre del av boplatssytan undersöktes 1991 med omfattande lämningar från bronsålder och äldre järnålder. Några enskilda yngre anläggningar påträffades också, däribland en ugn (triangel) och ett hus (cirkel) från tidig medeltid. Karta ritad av Erik Rosengren.

därför på stilistiska och typologiska grunder ha uppförts i slutet av 1100-talet eller allra senast under 1200-talets första hälft.

Byn och kyrkan

Kyrkobyggnaden ligger idag i en vägkorsning vid bygatans södra ände. Även vid sjuttonhundratalets mitt låg kyrkan lite för sig själv. Den äldsta tillgängliga kartan är en storskalig sandflyktskarta från 1750. Gårdarna är markerade som en klunga punkter nordväst om kyrkan. Storskifteskartan från 1813-14 och laga skifteskartan från 1832-33 bekräftar bilden. Kyrkan ligger i byns sydöstra utkant (figur 9). Men är

denna bild relevant för medeltida förhållanden? Vapenhusets placering tycks bekräfta detta. Vapenhuset låg vid kyrkans nordportal och arkeologiska undersökningar har visat att någon motsvarighet inte funnits vid sydportalen. Man får förmoda att vapenhuset placerades vid den port som byborna själv anlitade och att byn därför legat norr om kyrkan åtminstone under senmedeltiden. Men kan man dra slutsatsen att detta förhållande gällde redan under 1100-talet, vapenhuset var ju förmodligen senmedeltida? Flera undersökningar i Halland från senare tid har indikerat en stor rörlighet av enskilda gårdar under hela medeltiden och långt fram i efterreformatorisk tid (Bjuggner 1995). Det innebär

att man måste vara försiktig med att använda kartmaterialet "rakt av" vid tolkningar av äldre gårdslägen och i vissa fall kan en arkeologisk undersökning vara den möjligheten att belysa tidig- och högmedeltida förhållanden. Det arkeologiska källäget för Skummeslövs by kunde varit bättre men det finns en del indikationer.

Söder och väster om kyrkan finns ett mycket stort förhistoriskt boplatsskomplex (figur 9) som minst omfattar 300.000 m². Boplatssområdet ligger 10-11 m ö h, dvs strax över senaste transgressionsmaximum och på ren sandbotten. Nedan för transgressionsmaximum vidtar lerslätten. Något mer än 20.000 m² av boplatssområdet undersöktes av länsmuseum 1991 med fynd från mesolitisk tid ända fram till medeltid. Tyngdpunkten i materialet låg under yngre bronsålder och äldre järnålder. Tre anläggningar är av särskilt intresse i detta sammanhang. Fyrahundraftio meter väster om kyrkan påträffades en ugn vars funktion har varit mycket omdiskuterad (Fors & Viking 1995, Stilborg 1995). Huruvida det rör sig om en keramik- eller metallframställningsugn kan i detta sammanhang lämnas därhän. Ugnen OSL-daterades till 1100±50 e Kr, vilket gör den något äldre än kyrkan. Det fanns inga anläggningar runt omkring som kunde föras till medeltiden. Utgrävningarna menar därför att lokaliseringen varit praktiskt betingad (Fors & Viking 1995). Genom att förlägga ugnen till gränsen mellan ler- och sandjordar har tillgången till byggnadsmaterial för ugnskappan funnits på platsen. Tillgången till bränsle har sannolikt också varit bättre än inne i själva byn.

300 m VNV kyrkan och ca 100 m söder om närmaste historiskt kända gårdsenhet påträffades en grop som bl a innehöll Östersjökeramik. Gropen daterades med C14 till vikingatid (1080±90 BP). Omedelbart intill gropen fanns en huslämning som konstruktivt markant avvek från alla andra i det att den bestod av en kombination av stolphål och rader av syllstensgropar. Huset preliminär daterades till 1000-talet, men kan i ljuset av senare undersökningar kanske typologiskt även föras till 1100-talet.

Förutom ovannämnda observationer finns det under kyrkans äldsta golv ett kulturlager med Östersjökeramik. Utifrån de begränsade kunskaper vi idag har

om det förhistoriska boplatssområdet och den historiskt kända byn, ser det ut som om vikingatida och tidigmedeltida bebyggelse funnits under och väster om kyrkan. Hur det förhåller sig norr om kyrkan är okänt eftersom inga undersökningar genomförts där. Man kan således inte vara helt förvissad om att kyrkans norra portal ursprungligen varit den viktigaste under tidig- och högmedeltid. Området rakt väster om kyrkan är tyvärr förstört av en sentida kyrkogårdsutvidgning men söder om kyrkan finns en yta som fortfarande är outnyttjad och som därför har en stor arkeologisk potential.

Sammanfattningsvis finns det vikingatida och tidigmedeltida boplatssaktiviteter under kyrkan samt i väster och söder. Däremot saknas det, förutom i kyrkan, hög- och senmedeltida fynd i detta område. Den historiskt kända bebyggelsen ligger däremot norr om kyrkan och liksom det senmedeltida vapenhuset. Man kan därför förmoda att byn redan under senmedeltiden legat norr om kyrkan.

Vem har byggt kyrkan i Skummeslöv?

Man kan tänka sig flera olika byggherrar till de romanska kyrkorna. Det kan vara kungen eller biskopen, allmogen eller frälset eller en kombination av dessa. Möjligheten att säkert avgöra frågan är naturligtvis liten och det finns flera tolkningsalternativ. Kan förledet *skutman* i själva ortnamnet indikera att platsen varit centrum i den lokala kyrkliga förvaltningen? Som vi sett ovan kan man vara tveksam till tolkningen av ortnamnet, frågan är om det inte rör sig om en medeltida förvrängning av ett äldre ord. Några andra belägg för biskopligt inflytande i socken finns inte. Inte heller finns det några belägg för kungsgårdar i området. En annan aspekt är frälsedominansen i södra Halland. I Skummeslöv fanns under högmedeltid två frälsegårdar, Veka och Rännenas. Var Veka låg är okänt men sannolikt efterträddes gården av Skottorp på 1400-talet. Det finns kopplingar mellan kyrkan och de båda sätesgårdarna. Det äldsta belägget är när Bengt Eskilsson 1340 pantsätter Veka med villkor att kyrkan årligen skall uppbära 2 mark penning. Det andra belägget är gravstenen efter Rännenas ägare Thorkill Brahes fyra söner från 1416.

Kan kyrkobyggnaden själv ge några ledtrådar? Någon herrskapsläktare har inte kunnat beläggas och kommer sannolikt pga tornportalens sentida utvidgning aldrig att kunna utredas. Men det ursprungliga breda västtornet indikerar onekligen ett herrmannainflytande (Holmberg 1990, Wienberg 1993). En annan indirekt indikation skulle kunna vara kyrkans belägenhet i utkanten av den historiskt kända byn. Kyrkans lokalisering i förhållande till bybebyggelsen har studerats i Ystadsområdet (Anglert 1989). I det undersökta området, Ljunits och Herrestads härad, kunde man entydigt konstatera att i kyrkbyar utan stormannainflytande var kyrkan alltid centralt placerad på den allmänna bygatan. I de byar där en huvudgård kunnat identifieras ligger kyrkan i allmänhet i anslutning till huvudgården och oftast något periferi i förhållande till bybebyggelsen. Nu är kunskapen ännu så länge för dålig avseende Höks härad för att dra några säkra slutsatser på denna punkt. De medeltida gårdarnas och huvudgårdarnas läge i häradet under tidig medeltid är ännu inte tillräckligt utrett. Framförallt vet vi inte var gårdarna i Skummeslövs by låg under medeltiden. Är de bebyggelseämningar som undersökts under, söder och väster om kyrkan lämningar efter vanliga bondgårdar eller en huvudgård? Frågan får tillsvidare stå obesvarad. Vi får nöja oss med att konstatera att det ursprungliga breda västtornet och frälsedominansen i socknen tillsammans pekar mot ett herremannainitiativ bakom kyrkans uppförande.

REFERENSER

Landsantikvariens arkiv, Halmstad, undersökningsrapporter, rit- och fotomaterial.

Lantmäteriets arkiv Halmstad, äldre kartmaterial.

Anglert, Mats. 1989. Den kyrkliga organisationen under äldre medeltid. I: Andersson, Hans och Anglert, Mats, By huvudgård och kyrka; studier i Ystadsområdets medeltid. Lund Studies in Medieval Archaeology 5. Lund.

Artelius, Tore & Lundqvist, Lars. 1989. Nya bidrag till Hallands äldsta historia, nr 2. Göteborg.

Bjuggner, Lena. 1984. Antikvarisk besiktning av fasad- och omputsningsarbeten 1983, Skummeslövs kyrka. Arkivrapport. Halmstad.

Bjuggner, Lena. 1995. Från sydhalländsk horisont. Nyare tids arkeologi på landsbygden; en lägesrapport. Meta 1995:3.

Bjuggner, Lena. uå. Rapport från arkeologisk undersökning i Skummeslövs kyrka 1991-1992. Rapportmanus. Halmstad.

Fors, Tina & Viking, Ulf. 1995. Från stenålder till medeltid på fem månader. Skummeslövs socken Raä 93, avfart väg E6. Arkeologisk undersökning 1991. Arkivrapport. Halmstad.

Hallbäck, Sven Axel. 1969. Medeltida dopfuntar i Halland. Hallands museums skriftserie nr 1. Halmstad.

Holmberg, Rikard. 1990. Kyrkobyggnad, kult och samhälle. Lund Studies in Medieval Archaeology 8. Lund.

Jansson, Bror. Uå. Skummeslövs kyrka. Uo.

Kjellberg, Sven T. 1968. Slott och herresäten i Sverige. Halland. Malmö.

Liepe, Anna. 1995. Den medeltida träskulpturen i Skåne. Produktion och förvärv. Skånsk senmedeltid och renässans 14. Lund.

Lundborg, Lennart. 1962. Fömlämningar och fornfynd. Halland. Halmstad.

Lundborg, Lennart. 1972. Undersökningar av bronsåldershögar och bronsåldersgravar i södra Halland. Hallands museums skriftserie 2. Halmstad.

Sahlgren, Jöran. 1948. Ortnamnen i Hallands län,

Stilborg, Ole. 1995. En ugn är en ugn. Om ugnar i allmänhet och en ugn från Skummeslöv, Halland, i synnerhet. Meta 1995:4.

Westergaard, Bengt. 1988. Arkeologisk förundersökning invid Skummeslövs kyrkas syd- och nordportaler 1988. Arkivrapport. Halmstad.

Wienberg, Jes. 1993. Den gotiske labyrinth. Middelalderen og kirkerne i Danmark. Lund Studies in Medieval Archaeology 11. Lund.

Wranning, Per. 1996. Laholmstrakten under vikingatid och medeltid. Bilder av halländsk arkeologi. En bok tillägnad Lennart Lundborg. Utskrift 5.
