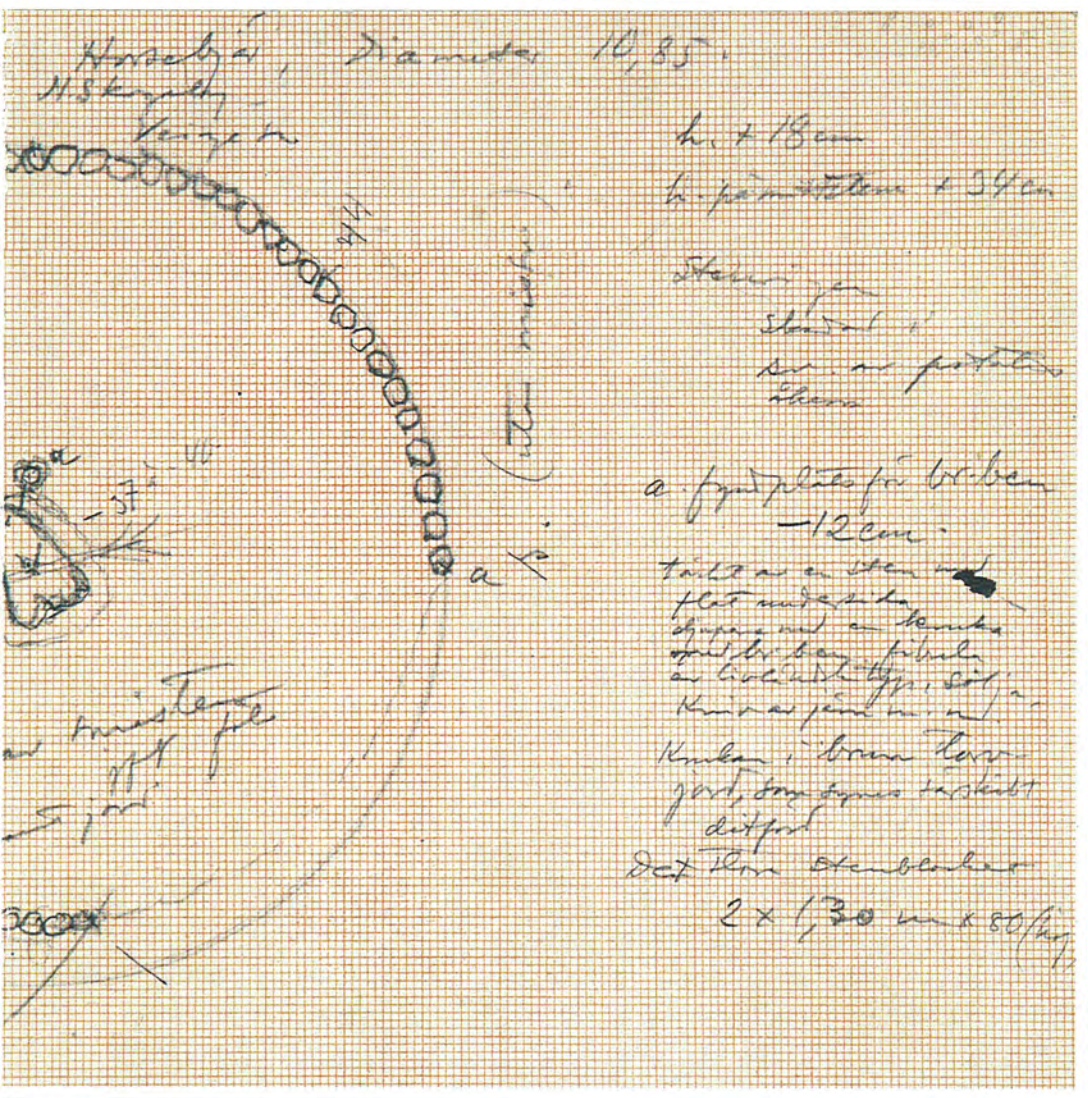


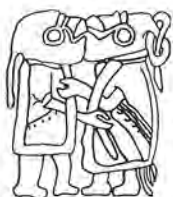
Utskrift 6



Gravfält vid Skogaby, Veinge socken, Halland.
Arkeologisk fältteckning av T. J. Arne 1925.
Ur T. J. Arnes arkiv, ATA. Foto: ATA.

Utskrift 6

- 2 **Redaktionellt** ERIK ROSENGREN
- 4 **I fruktbarhetens tecken** ANNE CARLIE
- 32 **Spår av spår** LENNART CARLIE
- 50 **Den sena järnåldern i Halland** FREDRIK SVANBERG
- 76 **Järnålderns okända gravar i södra Halland** PÅVEL NICKLASSON
- 88 **I Arnes fotspår i Veinge** PÅVEL NICKLASSON
- 102 **Jakten på den försvunna borgen** PER WRANNING



Utskrift ges ut av Stiftelsen Hallands läns museer, Uppdragsverksamheten, Tollsgatan, 302 31, Halmstad. Besöksadress: Hamngatan 35. Telefon: 035-16 04 00 Fax: 035-18 60 67 E-post: hallmus@algonet.se Artiklar till Utskrift välkomnas på maskinskrivna manuskript eller 3,5" disketter. Författarna ansvarar själva för artiklarnas innehåll. Manusstopp för Utskrift nr 7 är 31 mars 2000. Redaktör för detta nummer: Tina Fors. © Stiftelsen Hallands läns museer och respektive författare. Engelsk språkgranskning: Alan Crozier. Grafisk formgivning: Hans Helander. Tryck: Norra Skåne Offset. ISSN 1102-7290

Abstract

In Arne's footsteps in Veinge

BY PÅVEL NICKLASSON

In 1925 T. J. Arne excavated four stone settings at Skogaby in Veinge parish, southern Halland. Arne was one of the pioneers of Swedish archaeology, who carried out excavations all over the country. Several of the excavations should be seen as rescue excavations, with little time available for time-consuming methods or thorough documentation. In this respect Arne could be seen as one of the first "modern" archaeologists occupied with rescue excavations.

The graves at Skogaby were most probably part of a cemetery. There are several unexcavated stone settings in the vicinity and information about destroyed graves. The graves that Arne excavated were never properly published. Two of the graves were from the Early Roman Iron Age and are discussed in this essay. They are compared with other graves from the same period from Halland. The material is scarce, however, and the two graves from Skogaby are an important contribution to our knowledge of the period. The study is part of the research project "The Unknown Iron Age Graves of Halland", initiated by the author and Fredrik Svanberg.

I Arnes fotspår i Veinge

Ture J:son Arne var en av de stora pionjerna inom svensk arkeologi. Under första fjärdedelen av 1900-talet genomförde han en stor mängd arkeologiska undersökningar. Som riksantikvariens utsände täckte hans verksamhet in stora områden av landet och de objekt han undersökte hade dateringar från stenålder och framåt. Det finns ingen biografi eller sammanställning över Arnes liv och verksamhet, men att döma av hur ofta hans namn dyker upp på grävningsrapporter i arkiv måste han ha varit en av landets flitigaste fältarkeologer genom tiderna. Arne var även en framstående publicist. Den övervägande delen av hans fältarbeten finns publicerade. I artiklar i tidskrifter som *Fornvännen* beskrivs de fornlämningar som han grävt ut. Givetvis har ambitionsnivån för arkeologiska undersökningar och grävningsmetodiken förändrats sedan den tid då Arne var verksam. Trots detta håller Arnes publikationer över de grävningar han genomfört en mycket hög klass med noggranna beskrivningar och fyndsammansättningar som gör att material från hans undersökningar är lätt-tillgängligt än idag.

Vid Hallands läns museum bedriver jag

för närvarande ett projekt som går ut på att försöka kartlägga järnålderns gravar och gravskick i södra Halland. Detta är ett i stort sett okänt forskningsfält. Under senare år har minst 30 boplatser med tillsammans omkring 150 hus från järnålder undersökts i Halland söder om Ätran (Carlie, L. muntlig uppgift). Dessa har i stort sett alla framkommit vid omfattande exploateringsundersökningar för vägar och järnvägar. Det stora boplatsmaterialet motsvaras på intet sätt av den handfull gravar som under samma period blivit undersökta. Det finns ytterst få undersökta gravar från järnåldern i södra delen av Halland. Både på Statens Historiska Museum i Stockholm och på Hallands läns museum finns ett antal lösfynd från vad man kan förmoda är sönderplöjda eller söndergrävda gravar. Det äldre materialet är bra sammanställt av Arbman (Arbman 1954). I detta projekt arbetar jag efter flera olika linjer. Dels sammanställer jag i äldre litteratur uppgifter om gravar och gravfält, som idag kan vara helt utplånade. Dels går jag igenom de lösfynd som finns för att om möjligt fastställa exakt fyndplats och därmed möjligen kunna spåra gravfälten. Givetvis ger

en genomgång av de fåtaliga arkeologiskt undersökta gravarna en viktig ledtråd i arbetet. Under äldre perioder undersöktes oftare gravar än boplatser, framförallt på grund av att gravarna ofta var synliga ovan jord och man inte hade tillgång till grävmaskiner och därmed kunde bana av större ytor som är en förutsättning för att kunna genomföra större boplotsundersökningar. Därmed blir en av Arnes grävningar från 1920-talet aktuell.

Arne undersökte som sagt fornlämningar från alla förhistoriska perioder. Från äldre järnålder är kanske en av de mer kända platser han grävde ut det stora gravfältet Smörkullen i Östergötland (Arne 1903 - 1905). I Halland undersökte han 1923 delar av ett gravfält vid Skogaby i Veinge socken. Trots att bara fyra stensättningar undersöktes är det den näst största undersökningen av ett järnåldersgravfält som företagits i Halland söder om Ätran. Arne kallar i sin rapport anläggningarna för högar, men med en modern terminologi torde stensättning vara en korrektare beteckning. Det enda gravfält där fler järnåldersgravar har grävts ut är ett gravfält vid Skalla i Vessige socken (Johnson 1972, Lundborg 1961, 1968). De undersökta gravarna från detta gravfält går att datera till äldre romersk järnålder och folkvandringstid. Det fanns även gravar från bronsålder och fynd från vikingatid som inte direkt kan knytas till gravanläggningar på gravfältet.

Arne publicerade grävningen vid Skogaby ytterst kortfattat i Vetenskapssocietetens årsbok i Lund. (Arne 1923). I samma artikel publicerade Arne även ett par andra undersökningar han hade genomfört i Halland,

framförallt den stora högen Wessinge hög, även den i Veinge socken. Högen visade sig innehålla en hållkista från neolitisk tid. Denna undersökning fick det största utrymmet i artikeln. Gravfältet vid Skogaby sammanfattades endast sålunda:

”Vid Skogaby, öster om Veinge station ligger på den i dagen uppskjutande berggrunden ett gravfält av numera 15 mest låga högar. Ytterligare 4 ses längre ut i gårdet. Högarna mäta 10 till 12 m. i diameter och omkring 1 m. i höjd. De bestå väsentligen av smärre stenar med någon jordblandning och omges av en välldagd fotkedja av större stenar, som dock täckes av grästortv. Jag hade förmodat, att jag här skulle påträffa bronsåldersgravar liknande dem vid Kivik i Skåne. Vid undersökningen av tvänne gravar visade sig emellertid dessa härröra från romersk järnålder, ca 100 år efter Kr. En av gravarna innehöll nämligen utom brända människoben, rester av en graffiterad, tunnväggig lerurna och en fragmentarisk bränd bronsfibula, närmast lik de s.k. ögonfibulorna. Så vitt jag nu kan erinra mig är detta gravfält det första i sitt slag från södra Halland” (Arne 1923 s.98).

Inga ritningar eller fyndmaterial publicerades i artikeln. Här ämnar jag gå in något djupare på dessa saker, både som ett led i att få fram kunskap om järnålderns gravar och gravskick och som ett forskningshistoriskt äventyr i att följa en av svensk arkeologisk pionjärens fotspår. I fornminnesregistret har gravfältet nr 80 i Veinge socken. Efter Arnes utgrävning återstår dock inget av gravfältet. I en beskrivning som prästen Victor Ewald gjorde, påpekar han att det skall ha funnits sex gravar på platsen. Han uppger

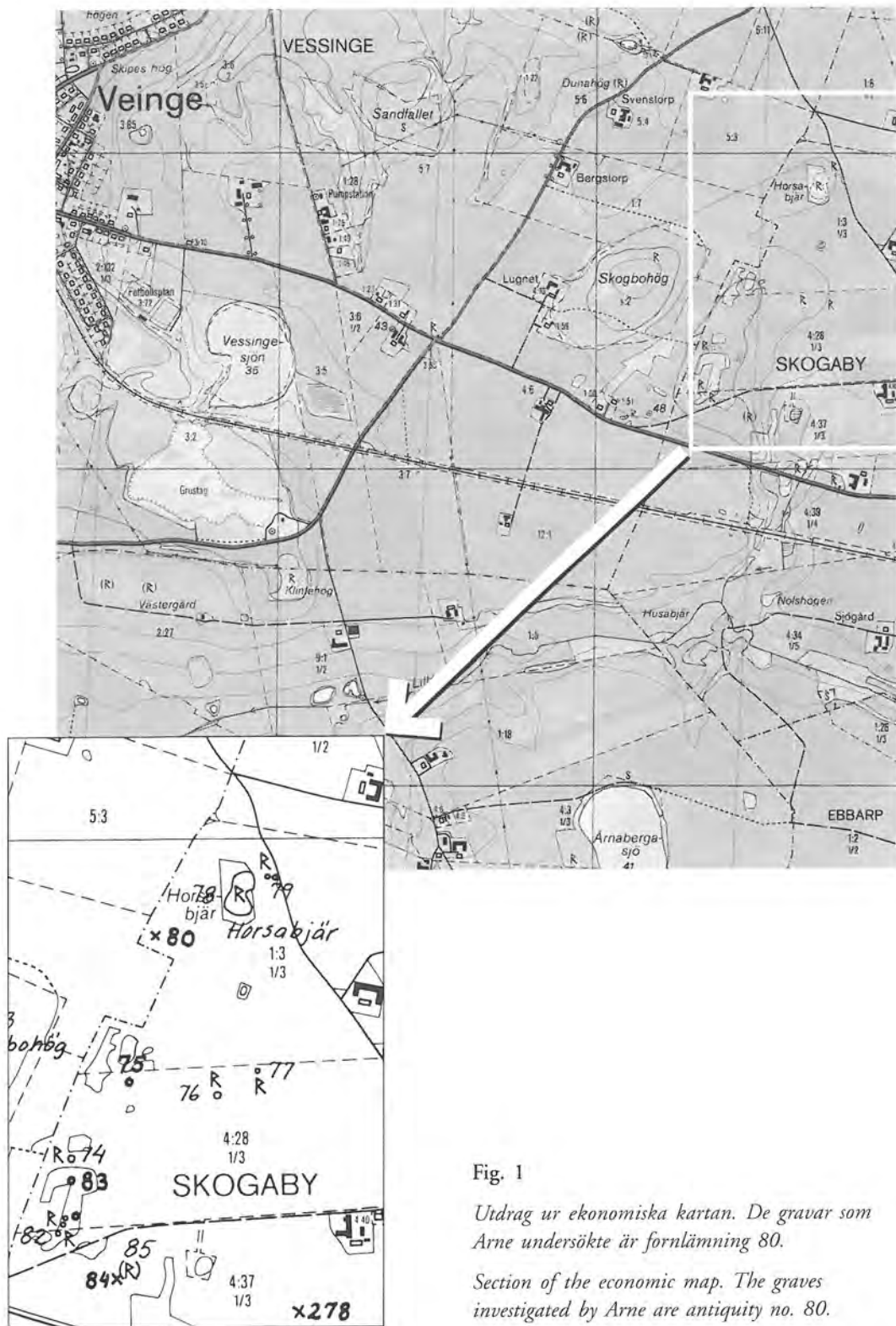


Fig. 1

Utdrag ur ekonomiska kartan. De gravar som Arne undersökte är fornlämning 80.

Section of the economic map. The graves investigated by Arne are antiquity no. 80.

att förutom de fyra gravar som Arne undersökte, skall ytterligare två ha framkommit vid uppodling av området. Dessa båda gravar blev dock varken inmätta eller undersökta (Ewald 1930 s.164ff). Ewald återger Arnes utgrävningsrapport in extenso, men har inte med ritningsmaterialet. På ett impediment cirka 100 meter nordöst om de av Arne undersökta gravarna ligger idag fornlämning 78 som består av 1 hög och 10 runda stensättningar (fig. 1). Öster om impedimentet ligger två stensättningar, fornlämning 79. Det är troligt att åtminstone fornlämningarna 78 och 80 en gång bildat ett större, sammanhängande gravfält. Även fornlämning 79 borde kunna föras till detta. Den enda del av gravfältet som blivit förskonat från att ha blivit överplöjt är den del som ligger på det obrukbara impedimentet.

Veinge ligger på östra delen av Laholmslätten. I detta område finns få registrerade gravfält av järnålderskaraktär. Då man åker genom landskapet är det framförallt den stora mängden högar man lägger märke till. Dessa har i viss omfattning blivit undersökta och i samtliga fall gett dateringar till bronsålder (Lundborg 1972). Därför är kunskaperna om järnålderns gravskick i sydligaste Halland starkt begränsade. I äldre reseberättelser och historiska arbeten finns en del uppgifter om numera borttagna gravfält. Ofta rör det sig om uppgifter om enstaka gravar, ofta resta stenar, som blivit borttagna av bönder för att bereda jordbruksmark. Det är ovanligt att det omtalas att större gravfält av järnålderskaraktär helt har tagits bort. En sådan uppgift har Bexell med i sin Hallands historia från 1818 där han skriver angående bortodling av resta stenar: "Och

bland dem må nämnas den mängd av bauta-stenar och stensättningar som fordom funnits på ett numera uppodlat fält vid Mellby" (Bexell 1961 s.44).

Mellby ligger sydväst om Laholm, men vi har idag ingen aning om var det bauta-stensgravfält som Bexell omtalar har legat. Landskapet är idag helt uppodlat. Eftersom uppgifter saknas hos de annars noggranna uppgiftslämnarna Bexell och Ewald kan gravmonument från järnåldern blivit bortodlade, eller på annat sätt avlägsnade innan 1800-talet. En faktor som säkert bidragit till detta är att Laholmslätten är stenfattig. Då man var i behov av sten till byggnation kan gravfälten ha fått tjäna som stenbrott. Den allt dominerande sandiga jorden har sedan också bidragit till att fornlämningar snabbt har plöjts bort. Bexell var aktiv i början av 1800-talet (Bexell 1961) och Ewald under första delen av 1900-talet (Ewald 1925, 1926, 1928, 1930). Båda har skrivit sockenvisa uppteckningar som tar upp fornlämningar i södra Halland. Man kan på de hundra år som skiljer dem åt märka hur platser som Bexell omtalar på Ewalds tid inte längre har några synliga fornlämningar. Båda dessa skribenter var präster med ett extraordinärt intresse för forntiden och arkeologi. Båda genomförde forskningsmässiga utgrävningar av fornlämningar. Ewalds och Arnes aktiva period sammanfaller dessutom delvis. Ewald var väl insatt i det dåtida forskningsläget och hade kontakter med ett antal arkeologer, däribland Arne.

De järnåldersgravar man har påträffat i Laholmsområdet är i nästan samtliga fall så kallade flatmarksgravar. I flera fall har de framkommit vid jordbruksarbete eller grus-

räkt. Exempel på sådana är en grav från Hov i Ysby socken (Andersson 1976) samt några gravar som framkom vid en arkeologisk undersökning vid Mellby i Laholms landsförsamling (Munkenberg 1994). I det första fallet rör det sig om en grav från äldre romersk järnålder och i det andra sannolikt om gravar från förromersk järnålder. Den andra platsen ligger inom det område i vilket det av Bexell omtalade bautastensgravfältet kan ha legat. Från yngre järnålder är kunskapsläget om möjligt ännu sämre. Det finns lösfynd som klart pekar på att de här rör från gravar. Dock finns ingen arkeologiskt undersökt yngre järnåldersgrav. Kanske skall termen "flatmarksgrav" omvärderas. Det kan röra sig om gravar, där det synliga gravmonumentet har avlägsnats. Därför får vi en något förvriden bild av järnålderns gravskick om vi inte har i minnet att de påträffade gravarna ursprungligen kan ha varit försedda med stensättning eller rest sten. Längre norrut i Halland har Tore Artelius undersökt ett större gravfält vid Sannagård i Vinbergs socken. På detta gravfält fanns före undersökningen endast ett litet antal resta stenar registrerade. Vid undersökningen påträffades avtryck av ett betydligt större antal stenar och även andra typer av yttre gravkonstruktioner kunde konstateras (Artelius, Arcini 1996).

Fyndmaterialet från Skogaby förvaras på SHM i Stockholm under katalognummer 17845. Ritningsmaterialet och Arnes rapport finns i ATA. Det genomgående intrycket av dokumentationsmaterialet är att det är tämligen magert och att Arne kan ha varit under tidspress. Rapporten ger vid handen att undersökningen skedde den 9:de till

12:re juni. På tre dagar undersöktes alltså fyra stensättningar. Detta är ett mycket högt arbetstempo, särskilt om man betänker att den maskinella hjälpen torde ha varit lika med noll. Ritningarna får i stort sett kallas schablonartade, se fig. 2 och 3. Fyndlistorna är inte helt tillförlitliga. Även de kortfattade anläggningsbeskrivningarna lämnar en del i övrigt att önska. Anläggning 1

"...utgjordes av ett något jordblandat gräsbevuxet röse. Diam 7,00 m. ... Uppe i rösets mitt stod under en med botten +55 cm och kringfattad med smärre stenar utan särskild ordning en lerkruka. Denna stod något lutad; överkantbitarna var avslagna och lågo i eller utomkring krukan. I botten av denna hittades en blank kiselsten. Eljest var krukan full av brända ben, bland vilka hittades flera järnföremål, nämligen ett ornerat remändebeslag, en nål med profilerat huvud; en fyrkantig sölja (ram och torne), ett bågformat beslag till bälte (=Almgren och Nerman AEG fig 403), ett sömliknande järn."

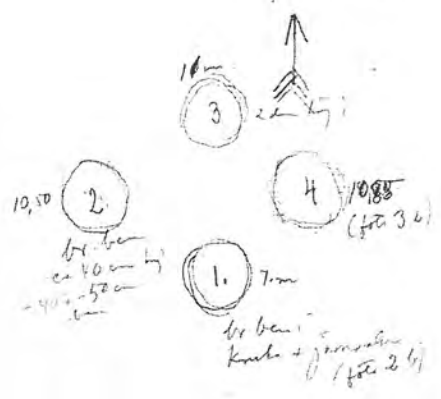
Föremålen avbildas på figurerna 4a - 4g. I anläggning 2 påträffades endast benrester, både brända och obrända. Anläggning 3 visade sig vara fyndtom. Arne beskriver anläggning 4:

"Stenröse med jordblandning, bildat av småsten kring ett större flyttblock av 2 x 1, 30 x 0,80 m storlek. Röset omgavs av en regelbunden stening, bestående av 67 stenar. Nära 1/4 av steningen saknades dock. Vid östra änden av stenblocket hittades under en liten sten med flat undersida några brända ben och djupare ned ett lerkärl med brända ben. I detta kärl funnos därjämte en bronsfibula av öst- eller sydöstbaltisk typ, järnrester av märta, kniv, sölja etc."

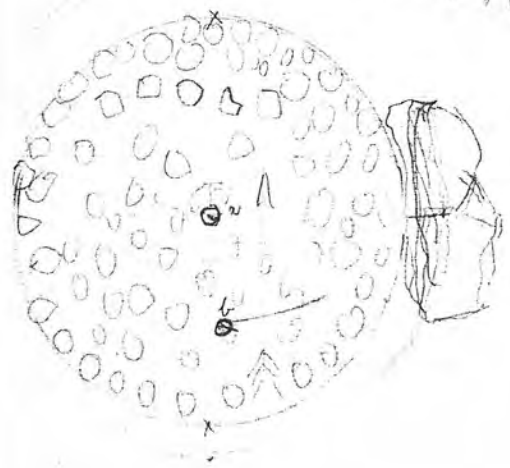
Föremålen avbildas på figurerna 5a - 5d. De är tillgängliga för studium på SHM.

Kattely & Faintell 1925

foto 1 = lag 1
 foto 2 = lag 2, lag ginstörms
 foto 3 = lag 3, lag ginstörms



No 1 dia 8,50 m jordblendet rose av 90cm höjd fr. kringtippade potatisar, från väster ca 8 (7m i diam. för tillståndet) foto 1 fr. 20m

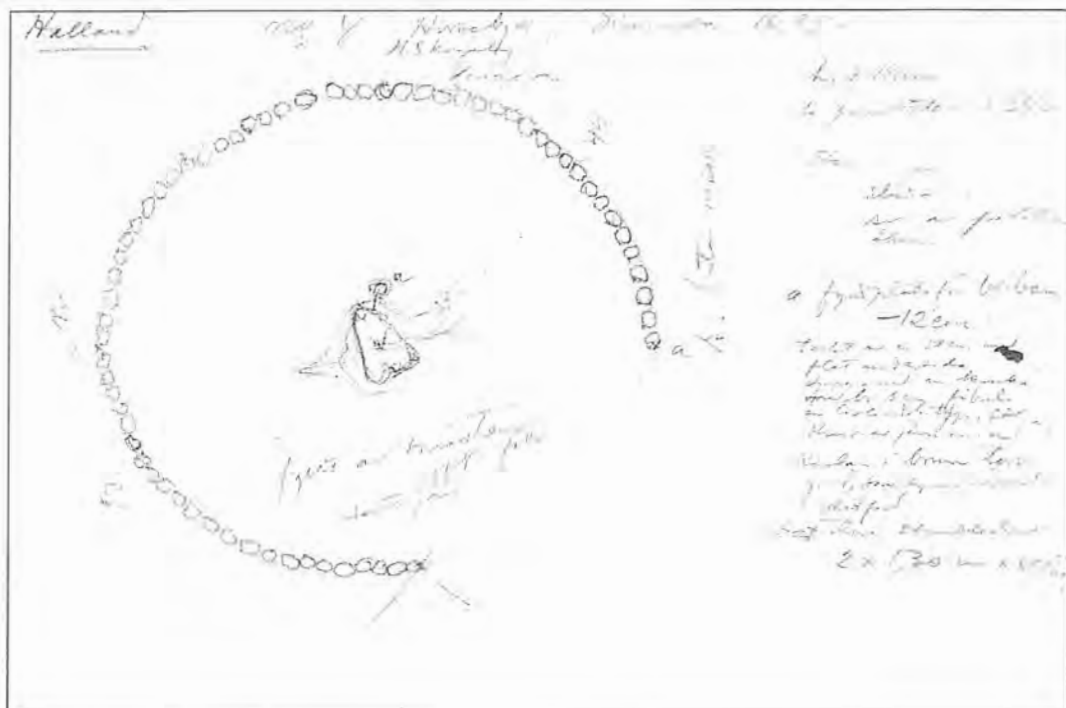


potatis, stort spår av stamblad i växel + 90cm höjd
 krukans botten 20cm



a) Uppre i växel i stort kringtippade av södra stans utan växel i växel en halv meter, några på botten överlatta upp till i varje krukans fura av växel bein och på botten med en blank kiselsten. Plant stann höjer en jernskruer ett omelet remskruer av järn i lag (10kg) av järn till höger om ett kringtippade av järn, en dom av järn.
 krukans botten + 55

b) krukans botten med br. bein, överkant + 30 botten + 13. Krukans av bronsskruer kringlätta, fyllt med br. bein stann av stann



OVAN:

Fig. 3

Arnes ritning över anläggning 4.
Ritningen förvaras på ATA.

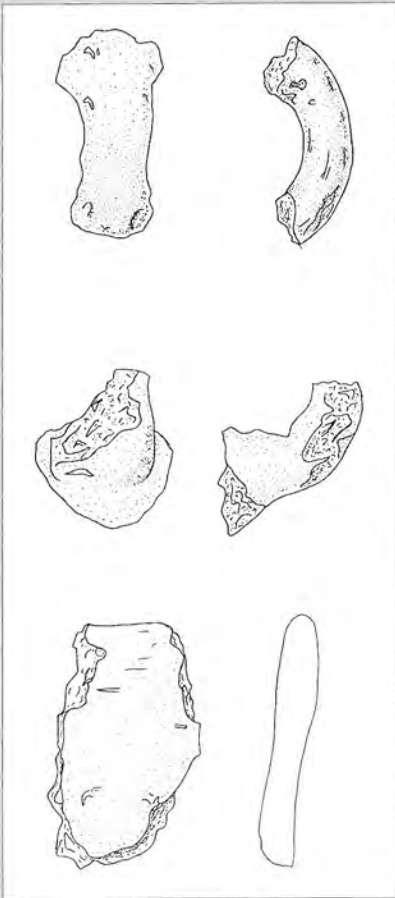
Arne's drawing of feature 4.
The drawing is preserved at ATA.

VÄNSTER:

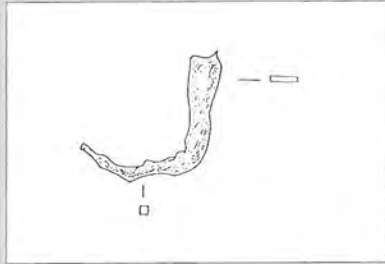
Fig. 2

Exempel från Arnes dokumentation av gravfältet vid Skogaby. Den övre teckningen är en översikt av gravfältet. Den undre är en detaljbild av anläggning 1. Ritningen förvaras på ATA.

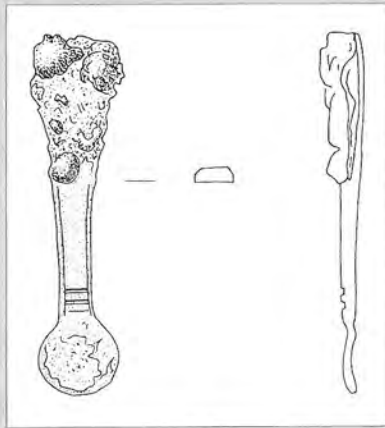
Example of Arne's documentation of the cemetery at Skogaby. The upper drawing is a survey view of the cemetery. The lower one is a detailed picture of feature 1. The drawing is preserved at ATA.



a



f



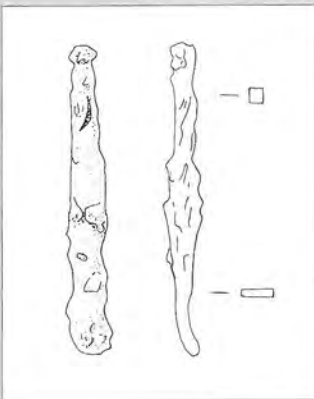
b



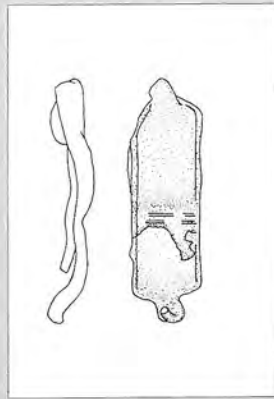
c



d



e



g

Från anläggning 1 finns en dubbelknapp i brons samt keramik av bronsålderstyp. Detta utgör sannolikt en primärgrav i anläggningen, som skall föras till bronsålder. Denna grav diskuteras inte vidare här. Därmed återstår de ovan beskrivna anläggningarna 1 och 4 som innehöll fynd från järnåldern. Fynden stämmer i stort med vad Arne anger. Ett avbräck är att det i Arnes anläggningsbeskrivning endast står omtalat fynd av en enda bronsfibula, den av baltisk typ i anläggning 1.

Bland föremålen finns det två fibulor. Dels en hel med bandformad, möjligen fasetterad båge och huvudkam, dels en fragmentarisk som sannolikt även den varit bandformad. De flesta av de andra föremålen på SHM har fått undernummer som gör det möjligt att sortera dem till den anläggning de framkom i. Fibulorna saknar dock en sådan märkning. Därför råder osäkerhet vilken av fibulorna som framkom i vilken anläggning och varifrån den andra, av Arne ej

beskrivna fibulan, härrör. Beskrivningen Arne har av en "fibula av baltisk eller sydöstbaltisk typ" är svepande och ger egentligen bara en indikation att liknande fibulor påträffats på Östersjööarna eller längs södra Östersjökusten. Sannolikt bygger Arnes klassificering på Almgrens fibulaindelning. Att klassificeringen är så vid kan bero på att Arne inte haft litteratur tillgänglig då rapporten författades. Särskilt gäller detta om rapporten skrevs redan i fält. Detta kan motsägas av att andra föremål bestäms enligt Almgrens och Nermans "Die ältere Eisenzeit Gotlands". Identifikationen försvåras ytterligare av Arnes korta omnämnande av grävningen i den publicerade artikeln. I denna nämns som ovan relaterats, endast en fibula. I artikeln sägs den närmast likna en ögonfibula. Denna klassificering är inte möjlig att göra för det bevarade spännet. Den fragmenterade fibulan är inte möjlig att bestämma.

Den bevarade fibulan påminner starkt om ett par spännen med bandformad båge av en variant som i Sverige framkommit i Västergötland (till exempel Elfstrand 1983, Särilvik, Nelson 1975). Mig veterligen har inte denna fibulavariant påträffats i Öst-Sverige. Mest liknar den dock ett spänne som framkom i en sekundärgrav i en bronsåldershöj vid Kårarp i Övraby socken i Halland (Lundborg 1972 s.57.). Även om denna fibula är svårt brandskadad uppvisar den stora gemensamma drag med den från Veinge. Den tolkning jag föreslår är att den hela fibulan på SHM är den som Arne omtalar att han fann i anläggning 4. Den fragmentariska kan vara det "bågformade bältebeslag" som han omtalar för anläggning 1. Dock är detta endast en tolkning.

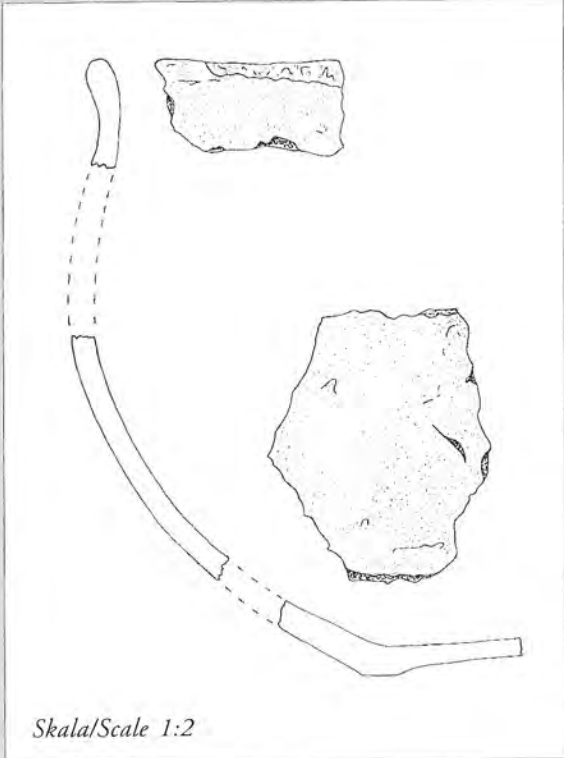
Fig. 4.

Föremålen från anläggning 1. Delar av keramik-kärl (a), remändebeslag (b), nål med profilerat huvud (c), sölja (d), pryl (e), järnten (f) samt den fragmenterade fibulan (g). Skala 3:4.

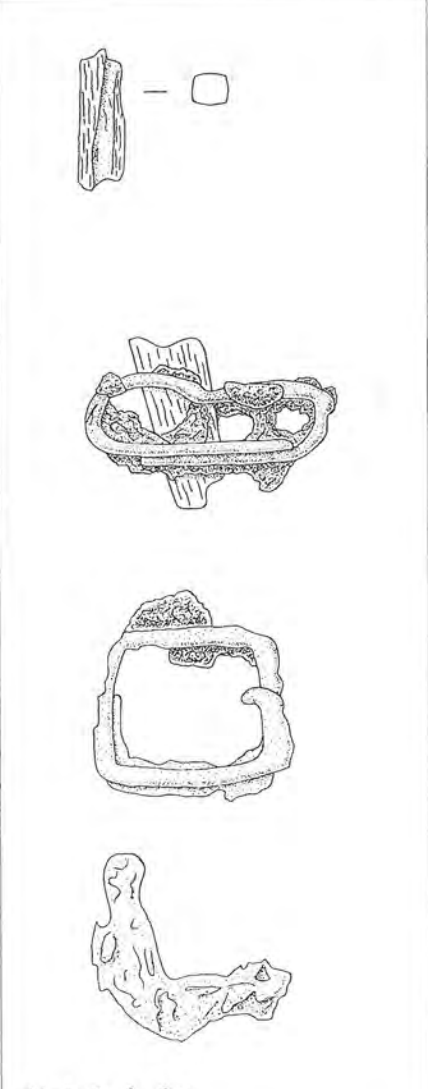
Teckningar: Jonas Wikborg.

Artefacts from feature 1. Parts of pots (a), strap end mountings (b), pin with a profiled head (c), buckle (d), spindle (e), an awl (e), and the fragmented fibula (g). Scale 3:4.

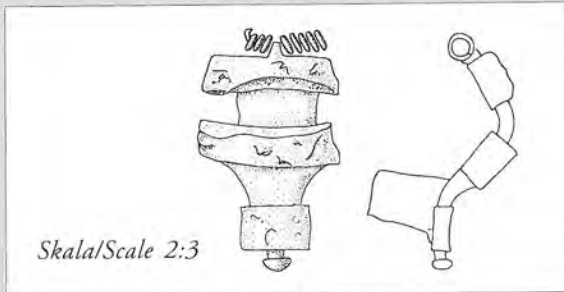
Drawings by Jonas Wikborg.



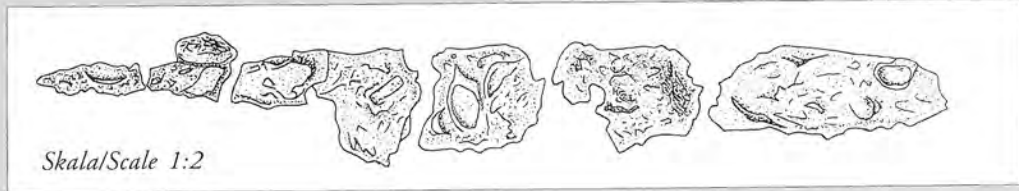
a



c



d



b

Anläggning 1 innehöll en profilerad nål av järn. Profilerade nålar har tolkats antingen som hårnålar (Albrechtsen 1956 s.156), eller som hjälpmedel för att hålla en slöja, sjal eller huvudduk på plats (Gebühr 1976 s.51 ff). Dessa tolkningar har man gjort utifrån att man i flera skelettgravar påträffat profilerade nålar i huvudregionen. De vanligaste materialen för sådana nålar är brons. De förekommer även i silver och guld. Det finns även exempel på att järnnålar påträffats i huvudregionen i skelettgravar. Bengt Elfstrand har till exempel grävt ut en sådan grav i Varnhems socken i Västergötland. Oftast brukar nålar med profilerade huvuden tolkas som kvinnliga tillbehör. I Sverige finns det emellertid mycket få gravar som analyserats osteologiskt. Minst en av dessa från RAÄ 21 i Häggums socken i Västergötland har blivit bestämd som en mansgrav (rapport i ATA av Allard, osteologisk bestämning av Gejvall). Remändebeslaget är av en typ som dateras till period B2 eller möjligen C1. Denna datering överensstämmer med fibulan i graven, förutsatt att det är den hela fibulan som hör till graven. Graven bör alltså dateras till sen äldre romersk järnålder. Anläggning 4 inne-

håller inga lika lätt perioddaterande föremål. Om den fragmentariska fibulan skall föras till denna grav, bör även denna grav dateras till period B2.

Som inledningsvis nämndes, är detta en av de större undersökningar av järnåldersgravar som skett i Halland. Detta innebär att det samlade materialet är litet. De enda till period B2 arkeologiskt undersökta daterbara gravarna i södra Halland är dessa båda från Skogaby samt den tidigare omtalade graven från Kårarp, samt ett par vapengravar. Av dessa kan nämnas en som undersöktes på 1800-talet av Lagergren i en hög vid Klockaregården i Enslövs socken samt en från Skalla gravfältet i Vessige socken. Den sistnämnda graven skall dock dateras något senare och gränsar till period C1a, det vill säga yngre romersk järnålder. Förutom dessa arkeologiskt undersökta gravar finns det några lösfynd med osäker proveniens. Det finns också föremål som inte med säkerhet går att datera till perioden eller som framkommit i sammanhang som gör att man med säkerhet kan avgöra om de härrör från gravar. Det är alltså från dessa fem gravar man i dagsläget måste generalisera runt gravskick under senare delen av äldre romersk järnålder. Kan- ske går det dock att ställa upp några hypoteser. Alla gravarna är brandgravar. Det förefaller som om samtliga gravfält hyst begravningar från andra perioder, främst bronsålder. I södra Halland verkar det som om man antingen återanvänt äldre gravplatser under järnåldern eller att man har en lång kontinuitet på dem från bronsålder till järnålder. Detta bör kunna konstateras även utifrån de gravformer som finns på de bevarade större gravfälten. På dessa blandas ofta

Fig. 5.

Föremålen från anläggning 4. Keramik (a), kniv (b), sölja och remdelar (c) samt en fibula (d).

Teckningar: Jonas Wikborg.

Artefacts from feature 4. Ceramics (a), knife (b), buckle and parts of a strap (c), and a fibula (d).

Drawings by Jonas Wikborg.

högar, stensättningar, resta stenar och domarringar. Dessa brukar traditionellt ges olika dateringar. Vad gäller gravgävorna är det vanskligare att göra generaliseringar. Man får misstanken att de äldre grävningarna tagit fasta på gravar med iögonfallande fynd som vapen och fibulor och kanske struntat i mindre spektakulära gravar utan eller med mindre avancerade gravgävor. Kanske skall man se de beskrivna gravarna som ett högre stånds gravskick. Vissa iakttagelser kan dock vara intressanta att göra. De undersökta gravarna faller i två kategorier, vapengravar eller gravar med fibulor, i två fall kombinerade med bältdelar. Vapengravarna innehåller båda kombinationen skölddelar bland annat bestående av en sköldbuckla med stång, tveeggat svärd och lans. En av gravarna med fibula från Skogaby innehöll en profilerad nål av järn. Metallnålar är generellt sett vanligare i Västkandinavien och på Elbe-germanskt område än de är på östgermanskt område (Beckmann 1966). Flera forskare är av den åsikten att seden att fästa upp håret i avancerade knutar eller flätor eller dölja det i en sjal eller huvudduk är påverkan från romarriket, där kvinnornas frisyrer kunde

vara ytterst elaborerade. Det romerska inflytandet nådde troligen de västra delarna av Skandinavien snabbare än de östra och hade större genomslagskraft där. Graven från Skogaby kan alltså ses i detta sammanhang. Med de två gravkategorierna för ögonen, vapengravarna med sin bestämda utrustning och fibulagravarna ibland kompletterade med bälten och hårnålar, är det lockande att lägga fram hypotesen att det rör sig om ett manligt, respektive kvinnligt gravskick. Det man skall hålla i minnet är dock att det kan röra sig om dåtidens överklass som manifesterade sig i gravskicket på detta sätt.

Denna diskussion kring en gammal grävning som Arne gjorde på 1920-talet visar på potentialen även i äldre arkeologiska undersökningar. Den påvisar också ett stort forskningsbehov vad gäller gravar och gravskick för järnåldern i södra Halland. Trots de magra resultat som här lagts fram om gravskicket under period B2, måste framhållas att denna period är en av de bättre kända i södra Halland.

Påvel Nicklasson är fil dr och antikvarie vid Hallands läns museer.

Referenser

- Albrechtsen, E. 1956. *Fynske Jernaldergrave II Aeldre romersk jernalder*. Köpenhamn.
- Andersson, A. 1976. Flatmarksgrav från äldre romersk järnålder i Hov, Ysby socken. *Halland Årsbok för kulturhistoria och hembygdsvård i Hallands län*. Årgång 59.
- Arbman, H. 1954. Hallands forntid. I: Weibull, C. et alii (red). *Hallands historia Från äldsta tid till freden i Brömsebro 1645*. Halmstad.
- Arne, T. J. 1903-05. Järnåldersgravfältet vid Alvastra i Östergötland. *Östergötlands läns museums årsbok*. 1903-1905.
- Arne, T. J. 1923. De arkeologiska undersökningarna i Sydhalland sommaren 1923. Vetenskaps-societen i Lund Årsbok.
- Artelius, T., Arcini, C. 1996. Sannagård – bosättningsområde och gravplats i halländsk brons- och järnålder. Arkeologiska undersökningar av forn-lämning 30 och 97, Sannagård 1:19 och 3:1, Vinbergs socken, Falkenbergs kommun, Halland. Arkeologiska resultat UV Väst rapport 1996:23. Riksantikvarieämbetet Arkeologiska undersökningar.
- Beckmann, B. 1966. Studien über die Metallnadeln der römischen Kaiserzeit im freien Germanien. *Saalburg-Jahrbuch Bericht der Saalburg-museums*. Vol. XXIII.
- Bexell, S. P. 1961 (1818). *Hallands Historia och Beskrivning*. Andra delen. Halmstad.
- Elfstrand, B. 1983. Ett märkligt gravfält i Varnhem. RAÄ UV Rapport 1983:7.
- Ewald, V. 1925. *Från Sydhallands forntid 1*. Laholm.
- Ewald, V. 1926. *Sydhalländska fornminnen II*. Laholm.
- Ewald, V. 1928. *Fasta fornminnen i Höks härad III*. Laholm.
- Ewald, V. 1930. *Fornlämningar i Höks härad IV*. Laholm.
- Gebühr, M. 1976. *Der Trachtsmuck der älteren römischen Kaiserzeit im Gebiet zwischen unterer Elbe und Oder und auf den west-lichen dänischen Inseln*. Göttinger Schriften zur Vor- und Frühgeschichte. Göttingen.
- Johnson, K. 1972. Gravfältet vid Skalla i Sörby, Vessige socken Från Hallands museums arkeologiska verksamhet 1971. *Halland. Årsbok för kulturhistoria och hembygdsvård i Halland*. Årgång 55.
- Lundborg, L. 1961. Ett gravfält från järnålder vid Skalla i Sörby, Vessige socken. *Halland Tid-skrift för kulturhistoria och hembygdsvård i Hallands län*. Årgång 44.
- Lundborg, L. 1968. Nya arkeologiska fynd i Vessige. *Hallandsbygd 1967-68. Mellersta Hallands Hembygds-krets*. Årgång 9.
- Lundborg, L. 1972. *Undersökningar av brons-åldershögar och bronsåldersgravar i södra Halland*. Hallands museum 2. Halmstad.
- Munkenberg, B.-A. 1994. *Förromerska brandgravar och mesolitiska flintor. Rapport från arkeologisk undersökning 1993. RAÄ 202, Mellby 5:44 och 19:1, Laholms lfs, Halland*. Arkeologiska rapporter från Hallands läns museum.
- Särlvik, I., Nelson, K. 1975. *Arkeologisk under-sökning 1970 Fornlämning 4 Höga Jonsgården, Väne-Åsaka sn, Västergötland*. RAÄ och SHM UV Rapport 1975 B:10.

I fruktbarhetens tecken

ANNE CARLIE

Spår av spår

LENNART CARLIE

Den sena järnåldern i Halland

FREDRIK SVANBERG

Järnålderns okända gravar i södra Halland

PÅVEL NICKLASSON

I Arnes fotspår i Veinge

PÅVEL NICKLASSON

Jakten på den försvunna borgen

PER WRANNING



STIFTELSEN HALLANDS LÄNSMUSEER

LANDSANTIKVARIEN

