

ARKEOLOGISK UTREDNING

Ola Kadefors

Arkeologisk utredning Frillesås-Ryd

Halland, Kungsbacka kommun, Frillesås socken, Frillesås-Ryd 3:77

Utredningen utförd 2016





Hallands Kulturhistoriska museum, Kulturmiljö Halland

Uppdragsverksamheten, Halmstad 2016.

Arkeologisk utredning 2016.

Framsida: Vegetationen i undersökningsområdets västra del. Foto: Ola Kadefors. (Fotonr. 2016-53-05).

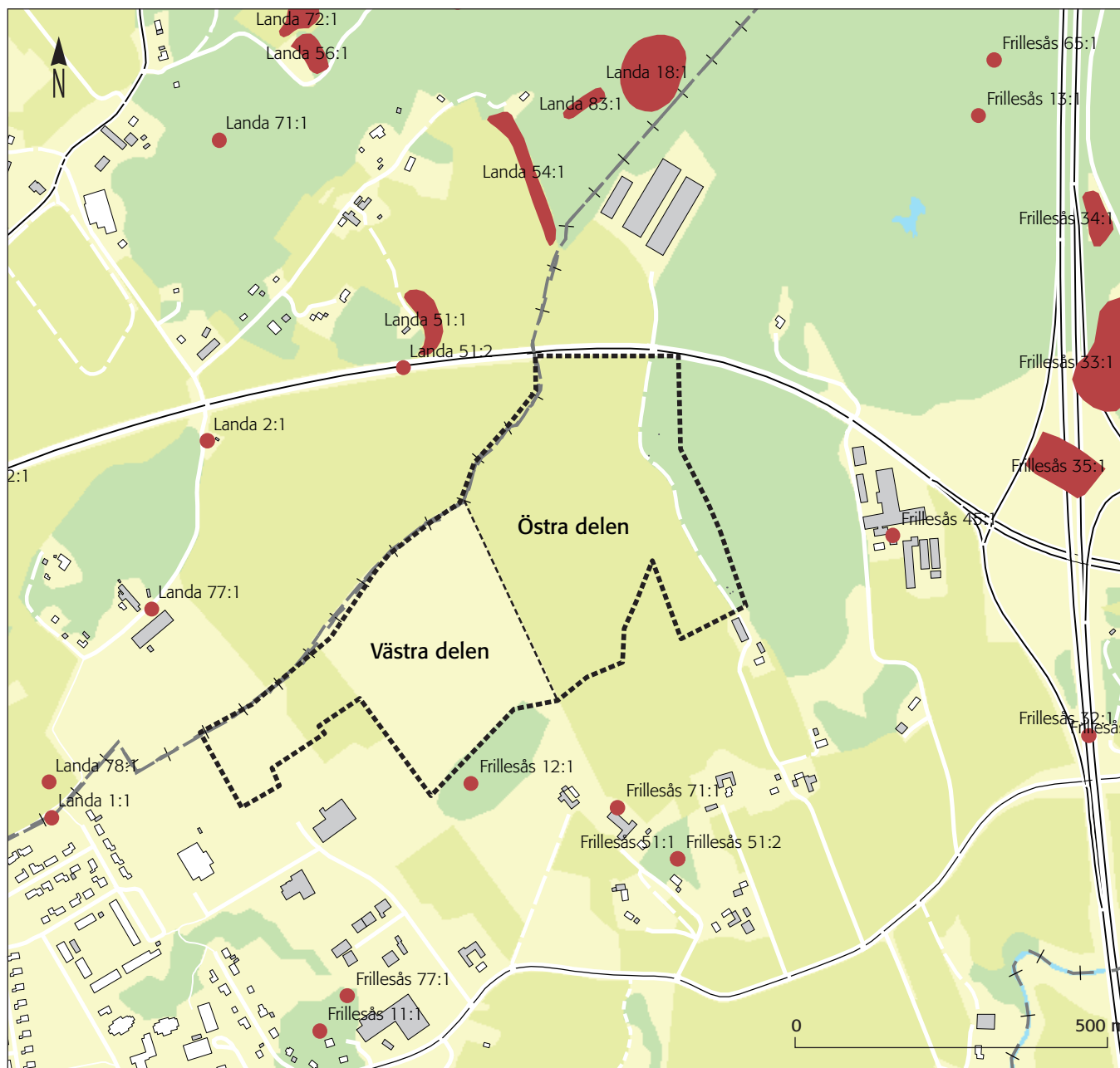
Layout: A. Andersson.

Kartor ur allmänt kartmaterial © Lantmäteriet.

Ärende nr ms2006/02316.

Innehåll

SAMMANFATTNING	5
BAKGRUND	5
INLEDNING	5
TOPOGRAFI OCH FORNLÄMNINGSMILJÖ	5
SYFTE OCH METOD	8
RESULTAT	10
Undersökningsresultat, västra delen	10
Undersökningsresultat, östra delen	11
TOLKNINGSFÖRSLAG	18
ÅTGÄRDSFÖRSLAG	18
TEKNISKA OCH ADMINISTRATIVA UPPGIFTER	19
REFERENSER	19



Figur 1. Utredningsområdet och de intilliggande fornlämningarna. Skala 1:10 000.

SAMMANFATTNING

Utredningen utfördes dels genom sökschaktsgrävning inom den flacka äldre åkermarken, dels (i områdets östra del) genom inventering och rutgrävning. Totalt drog fyrtio sökschakt med en total yta på 5843 m². Utredningen resulterade i att två separata områden med fornlämningar påträffades. Båda dessa områden bedöms behöva underkastas en arkeologisk förundersökning i händelse av exploatering.

BAKGRUND

Med anledning av en planerad byggnation av ett industriområde och en väg inom fastigheterna Frillesås-Rya 4:17 och 3:77, Frillesås socken i Kungsbacka kommun, har Kulturmiljö Halland utfört en arkeologisk utredning i syfte att finna under mark dolda fornlämningar.

INLEDNING

Utredningen utfördes mellan 27/6 – 6/7 2016. Uppdragsgivare var Kungsbacka kommun. Tidpunkten för utredningen var dålig i det att arkeologiska utredningar ofta är svåra att utföra under sommarhalvåret. Växtlighet var hög, vilket gjorde att den topografiska överblicken av ytan blev mycket svårt. Vidare var inga av de som på olika vis brukade marken vidtalade. Dessa brukare använde marken antingen enligt muntliga avtal med kommunen, eller enligt muntliga avtal med privata markägare, vilket också fanns representerade inom utredningsområdet. Inga av dessa var vidtalade när utredningen startade, vilket gjorde att flera uppretade personer kontaktade projektledaren. En betydande del av utredningstiden gick således till att lösa markägartvister så att utredningen hade möjlighet att avslutas. Periodvis fick grävmaskinen stå helt still i väntan på att konflikter skulle lösas och i ett fall, i väntan på att en brukare skulle hinna ta in sitt hö. Denna omständighet försvårade utredningen betydligt.

TOPOGRAFI OCH FORNLÄMNINGSMILJÖ

Närområdet uppvisar en intressant fornlämningsbild. Halvannan km norr om utredningsområdet finns traktens mest prominenta lämning, en fornborg med namnet Knippla Kul-

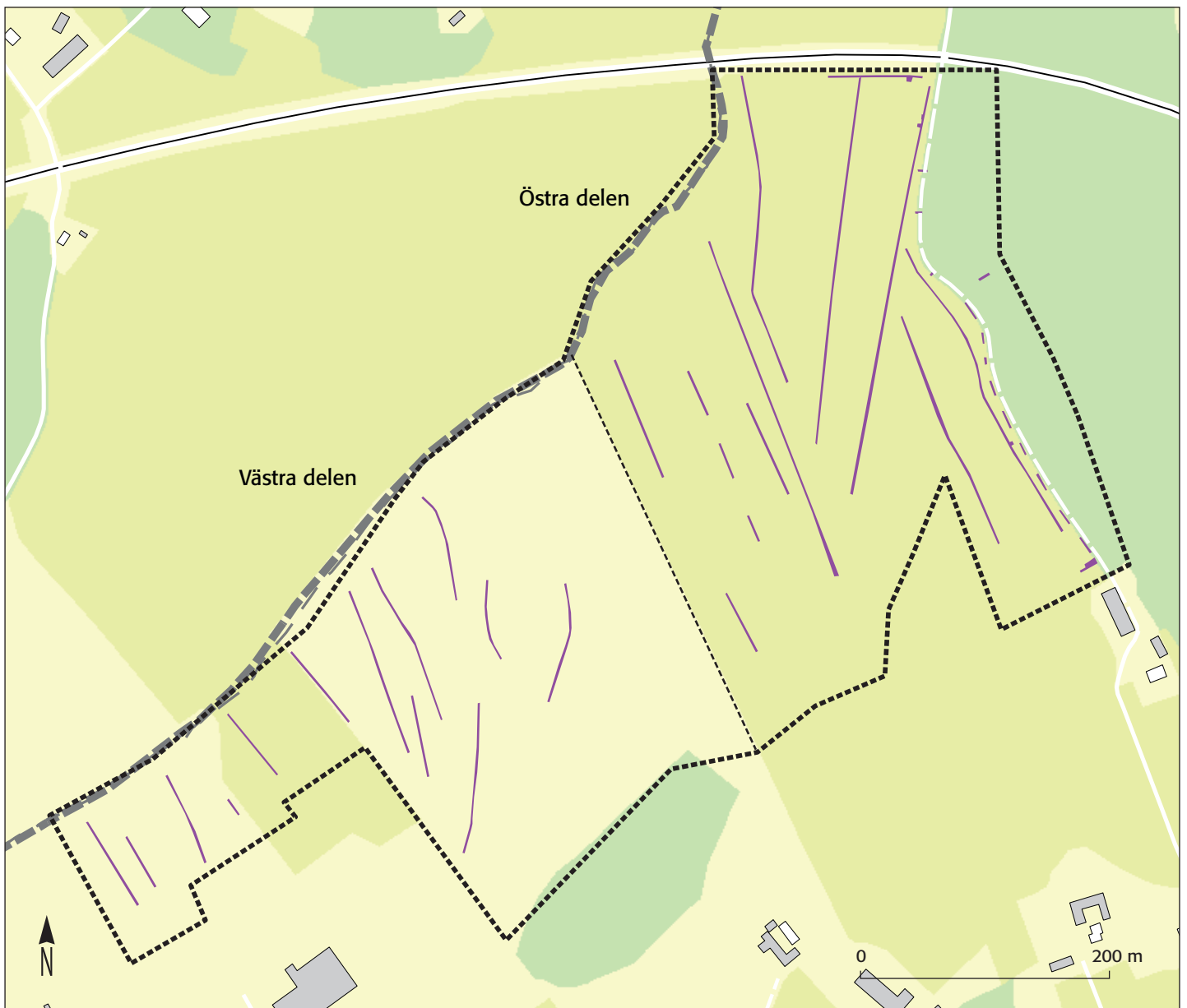
le (Landa RAÄ 18). Om man kontrollerar närområdet runt undersökningsområdet finner man åtskilliga lämningar:

Boplatser: Landa RAÄ 51, RAÄ 54, RAÄ 78, RAÄ 83, RAÄ 64, Frillesås RAÄ 78 (stenåldersboplats och historisk smedja mm).

Gravar: Landa RAÄ 1 (hög), Frillesås RAÄ 11 (stensättning), RAÄ 12 (stensättningsliknande lämning).

Övriga: Landa RAÄ 77 (fyndplats), Frillesås RAÄ 51 (älvkvarnar mm), RAÄ 71 (depåfynd, spjut- och pilspetsar mm), RAÄ 77 (bortsprängda älvkvarnar).

Inom någon kilometer från utredningsområdet har arkeologiska insatser gjorts på tre olika platser. I ett fall hittades ingenting av intresse (Svedberg 1993). I det ena av de övriga två

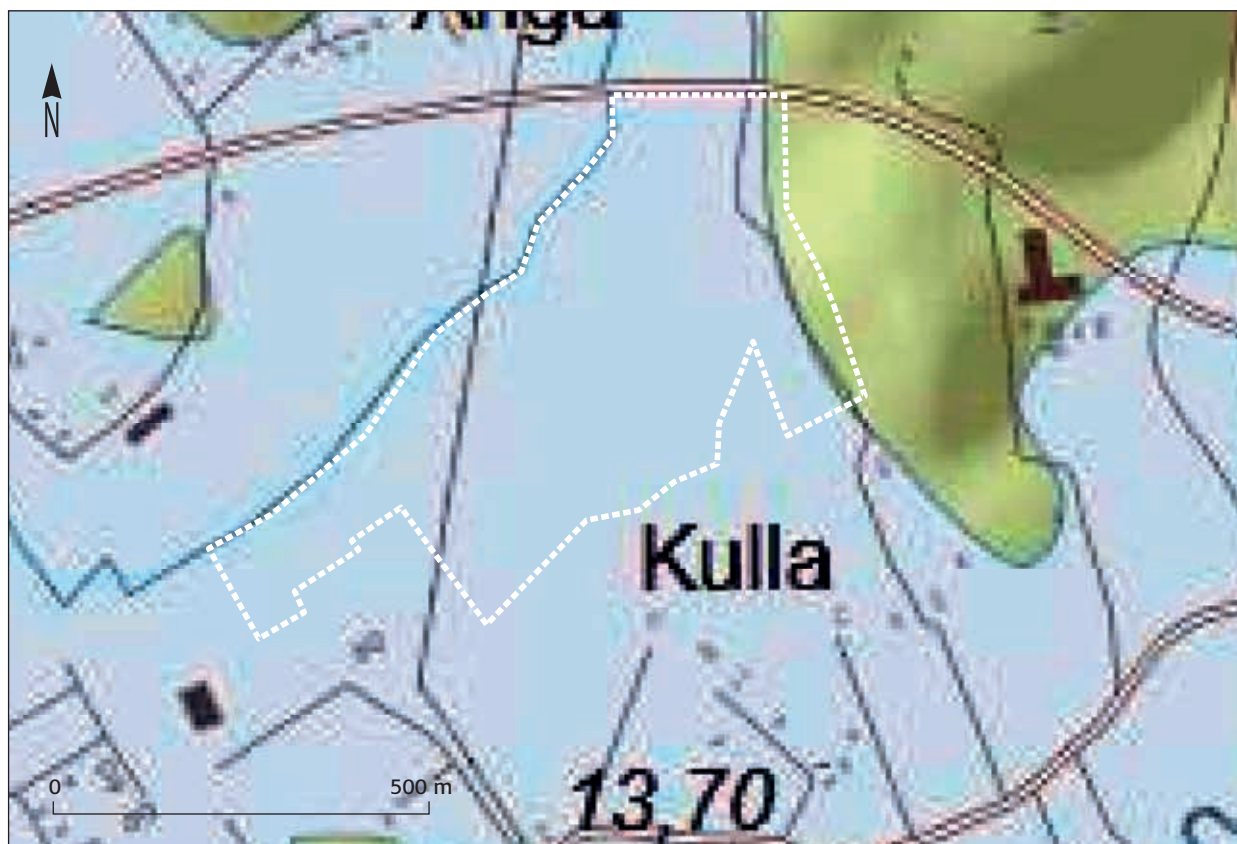


Figur 2. Schakt inom utredningsområdet. Skala 1:5000.

fallen rörde det sig om en stenåldersboplats som även innehöll spår av historisk bebyggelse, bland annat en smedja (Frillesås RAÄ 78, Schaller Åhrberg 1991, Svedberg 2000). I det andra fallet rörde det sig om en sten- och järnåldersboplats, där bland annat en vikingatida kokgrop daterades (Landa RAÄ 64, Bramstång 2005).

Själva utredningsområdet bestod av i huvudsak låglänt terräng med en markmiljö i huvudsak bestående av lera. Terrängen är mycket flack. Utöver en förhöjning i områdets östra del ligger hela det 265 835 m² stora utredningsområdet på en höjd mellan 12 - 13 meter över havet. Marken utgörs av gammal havsbotten. Drygt 5000 BC var området havsbotten och ca 1000 år därefter blev det fast mark.

Vegetationen var vid utredningstillfället i den östra delen av området i huvudsak bestående av tät sly och småträd, tillsammans med högväxta kärrväxter. Detta gjorde att det var mycket svårt att få en överblick över ytan och bitvis var det omöjligt för maskinen att komma fram p.g.a. täta partier av vildvuxna trädkorridor. Med ett mellanrum på mellan 150 - 250 meter genomkorsas området av mycket djupa dräneringsdiken. Dessa diken var drygt två meter djupa och mycket svåra att övergå för grävmaskinen. I ett fall blev det nödvändigt att transportera grävaren på trailer till områdets östra del då svårforcerad skog och ett djupt dike gjorde det omöjligt att passera vid platsen. Utredningen av de centrala delarna av utredningsområdet påverkades av växtligheten och dikena, varför delar av området ej gick att utreda.



Figur 3. Strandlinje ca 6000 BC. Skala 1:10 000.



Figur 4. Området topografi. Dom flacka partierna varierade mellan 11 och 12 meter över havet. Bergspartiet i den östra delen är som högst drygt 28 meter över havet. Skala 1:6000.

I den östra delen av utredningsområdet var det färre träd och vass, men samma markmiljö av styv lera. Här var området i huvudsak brukat som vall, även om samma slags kärrväxter som i det västra området fanns på vissa ytor. Därför var det också bättre dränerat då vissa av fälten brukades aktivt av arrendatorer. I den östra kanten av utredningsområdet bryts den låglänta terrängen av ett bergsparti.

SYFTE OCH METOD

Utredningen syftade till att finna under mark dolda fornlämningar. Detta utfördes medelst sökschaktsgrävning med en 20 tons bandgående grävmaskin. Schaktbredden var 1,7 meter. Totalt drogs fyrtio sökschakt av varierande längd. Det längsta schaktet var drygt 330 meter

långt och det kortaste endast 3 meter. Totalt drogs 3259 meter schakt inom utredningsområdet. På en plats i områdets sydöstra del vidgades schaktet något. I den östra delen grävdes sex meterrutor i skogsbackarna inom det bergsparti som avslutar utredningsområdet i öster. Detta område inventerades även okulärt.

I huvudsak eftersträvades att schakten drogs i nordsydlig riktning men tätheten av skogsdungar, samt att den höga vassen som ofta gjorde att man förlorade orienteringen, gjorde att detta blev svårt att efterleva. Trots detta täcktes ytan med schakt utifrån vegetationens förutsättningar där det var möjligt.

De grävda schakten mättes in med GPS med nätverks-RTK. Mätdata bearbetades i dokumentationssystemet Intrasis och sedan i GIS programmet ArcGis.

Inga prover togs och ej heller tillvaratogs några fynd.

RESULTAT

Undersökningsresultat, västra delen

Samtliga schakt var, med inga undantag, mycket likartade i fråga om markmiljö och matjordstjocklek. I den västra delen av undersökningsområdet utgörs dessutom vegetationen i princip av samma slags växtlighet. Denna bestod av sly, kärrväxter och buskar. Generellt var matjordlagret 0,2 meter tjockt och undergrunden utgjordes av våt lera. Möjligen va-



Figur 5. Schakt i utredningsområdets västra del. Skala 1:3000.



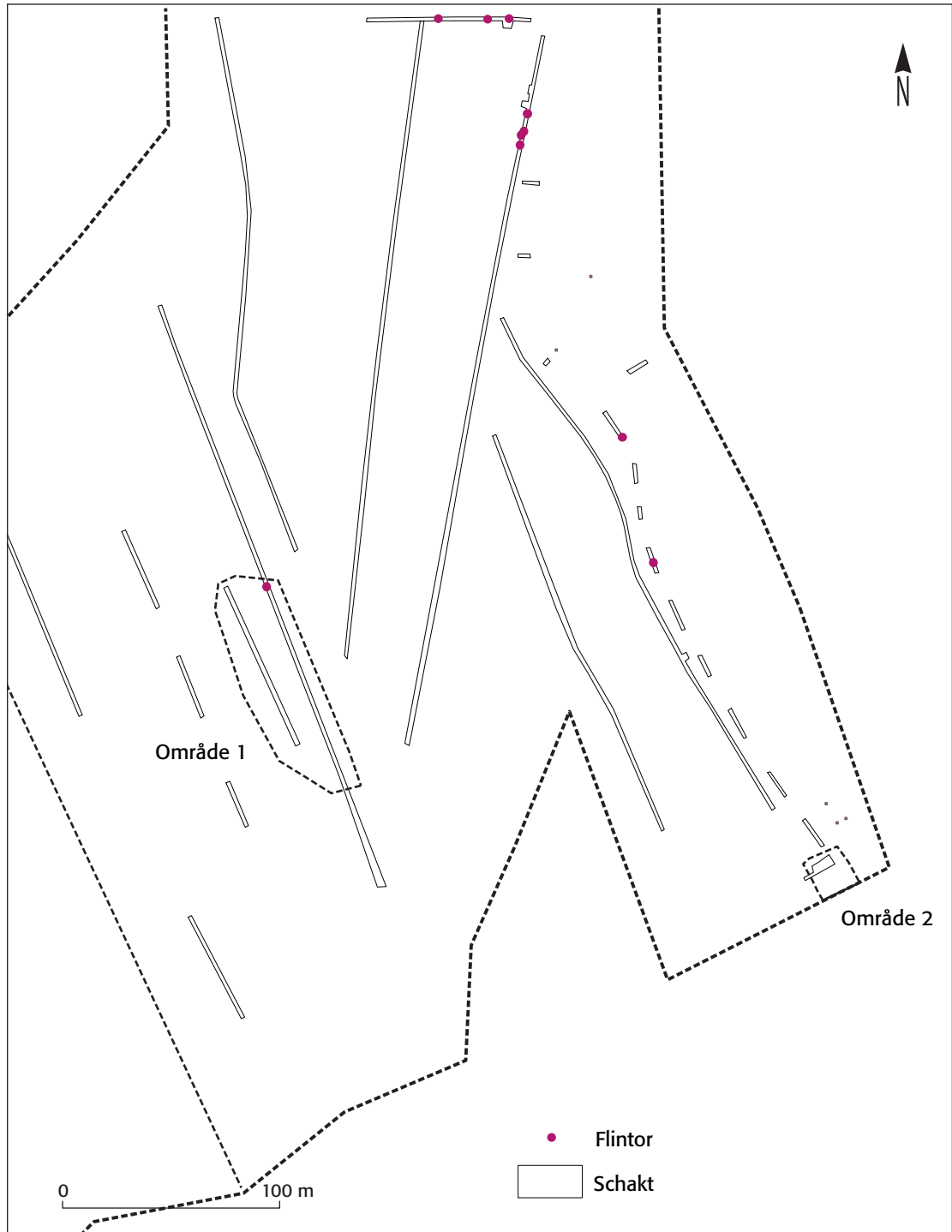
Figur 6. Typiskt schakt inom den västra delen av undersökningsområdet. (Fotonr. 2016-53-03). Foto: Ola Kedefors.

rierade vätan i schakten något. Någon närmare schaktbeskrivning av de enskilda schakten är knappast nödvändig. Inget av antikvariskt intresse påträffades inom den västra delen av utredningsområdet.

Undersökningsresultat, östra delen

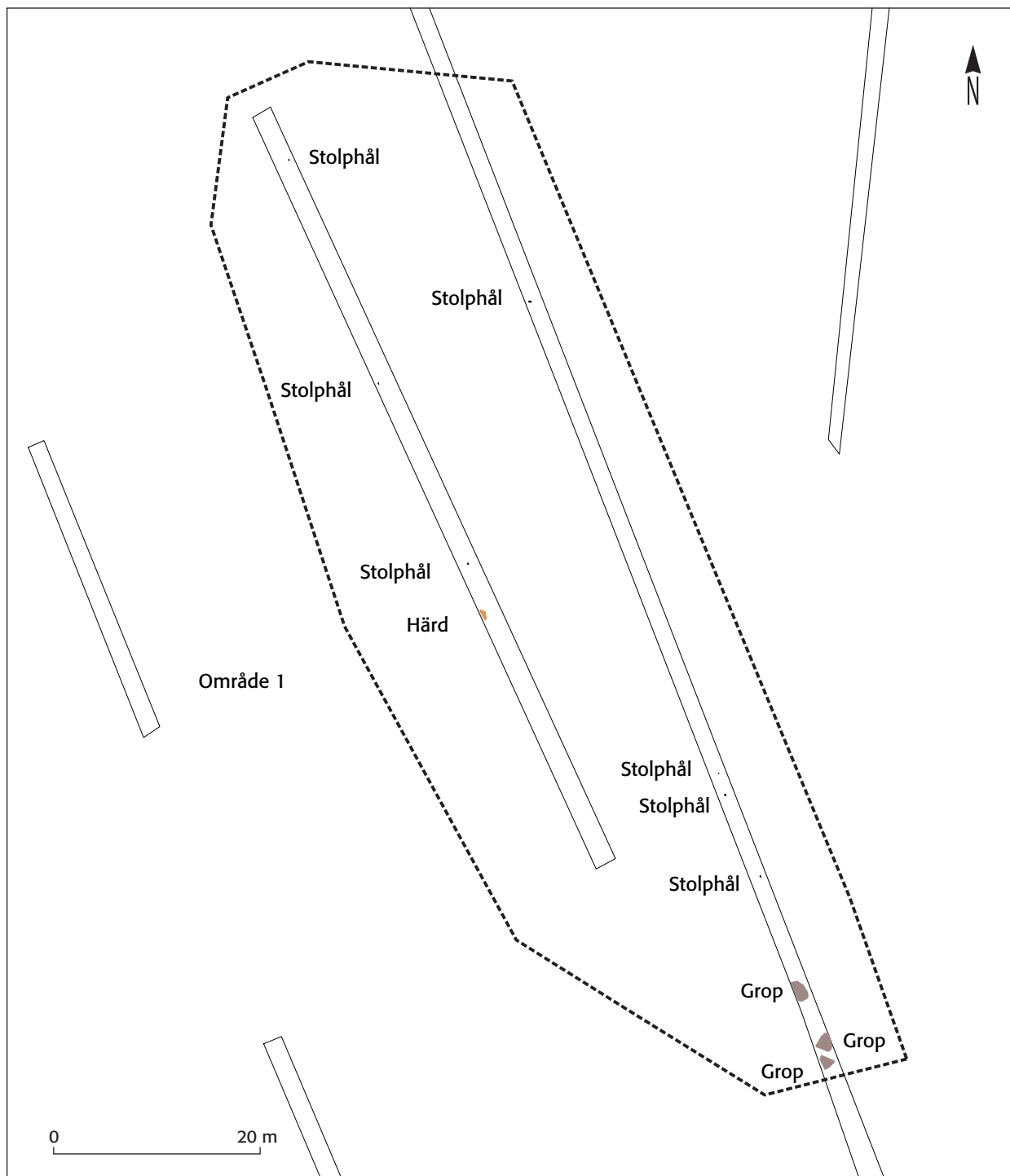
I den östra delen utgjordes marken växelvis av odlad vall och samma slags kärrväxter som i den västra delen. Matjordslagret var på 0,2 meter och styv lera under. På den flacka delen av undersökningsområdet rådde denna samstämmighet. Således var markförhållandena i den östra delen av utredningsområdet mycket likartade markförhållandena i den västra delen av utredningsområdet.

Mitt på den flacka åkermarken i den östra delen av utredningsområdet fanns en ca 3300 m² stor yta inom vilken det påträffades spridda stolphål och gropar, här omnämnt som Område 1. Detta område hade en markmiljö bestående av silt och sand blandad med grus i mindre mängd. Område 1 är på intet vis markerat i terrängen genom att vara en förhöjning eller liknade, utan anläggningarna kommer helt utan topografisk markering. Inom



Figur 7. Utredningsområdets östra del. 1:3000

område 1 påträffades totalt sju stolphål tre gropar och en härd. Ingen av dessa undersöktes mer än att de rensades och avgränsades. Utöver en flinta påträffades inga fynd. Platsen bedöms innehålla förhistoriska lämningar och det bedöms att denna behöver underkastas en arkeologisk förundersökning i händelse av exploatering för att säkerställa dess eventuella kunskapspotential.



Figur 8. Område 1. Skala 1:600

I den delen av åkermarken som låg närmast bergspartiet var leran bitvis något mer grusig. I detta område drogs korta schakt utmed en mindre skogsväg. Här påträffades spridda bearbetade flintor, totalt tio stycken, utspridda utmed ett drygt 280 meter långt område. Flintorna bedömdes ej vara in situ, flera var svallade, utan troligen liggande i en äldre strandhorisont. Flintorna var på typologisk grund omöjliga att bestämma, men då flera var



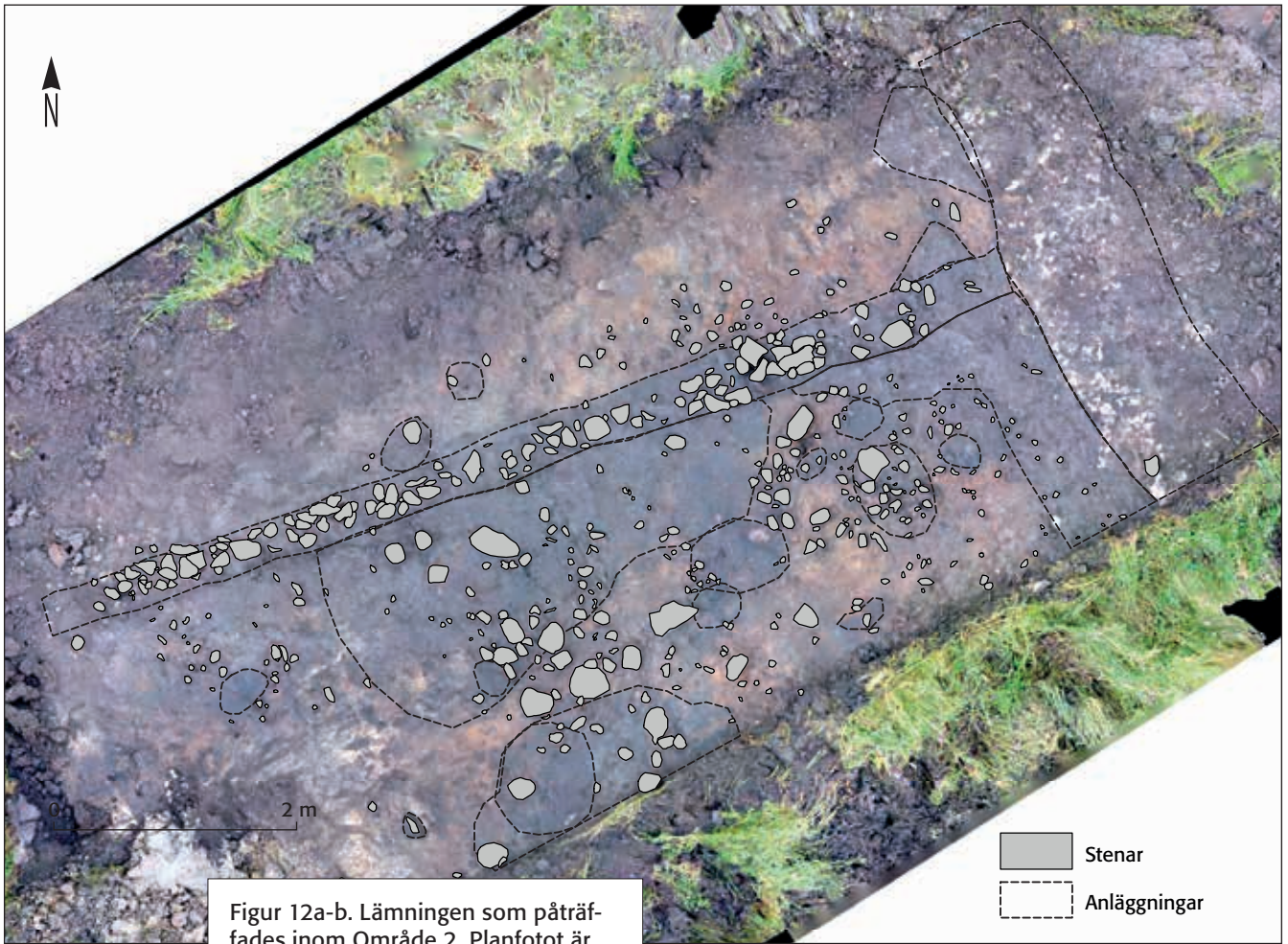
Figur 9. Ett av de inmätta stolphålen inom Område 1. (Fotonr. 2016-53-08). Foto: Ola Kadefors.



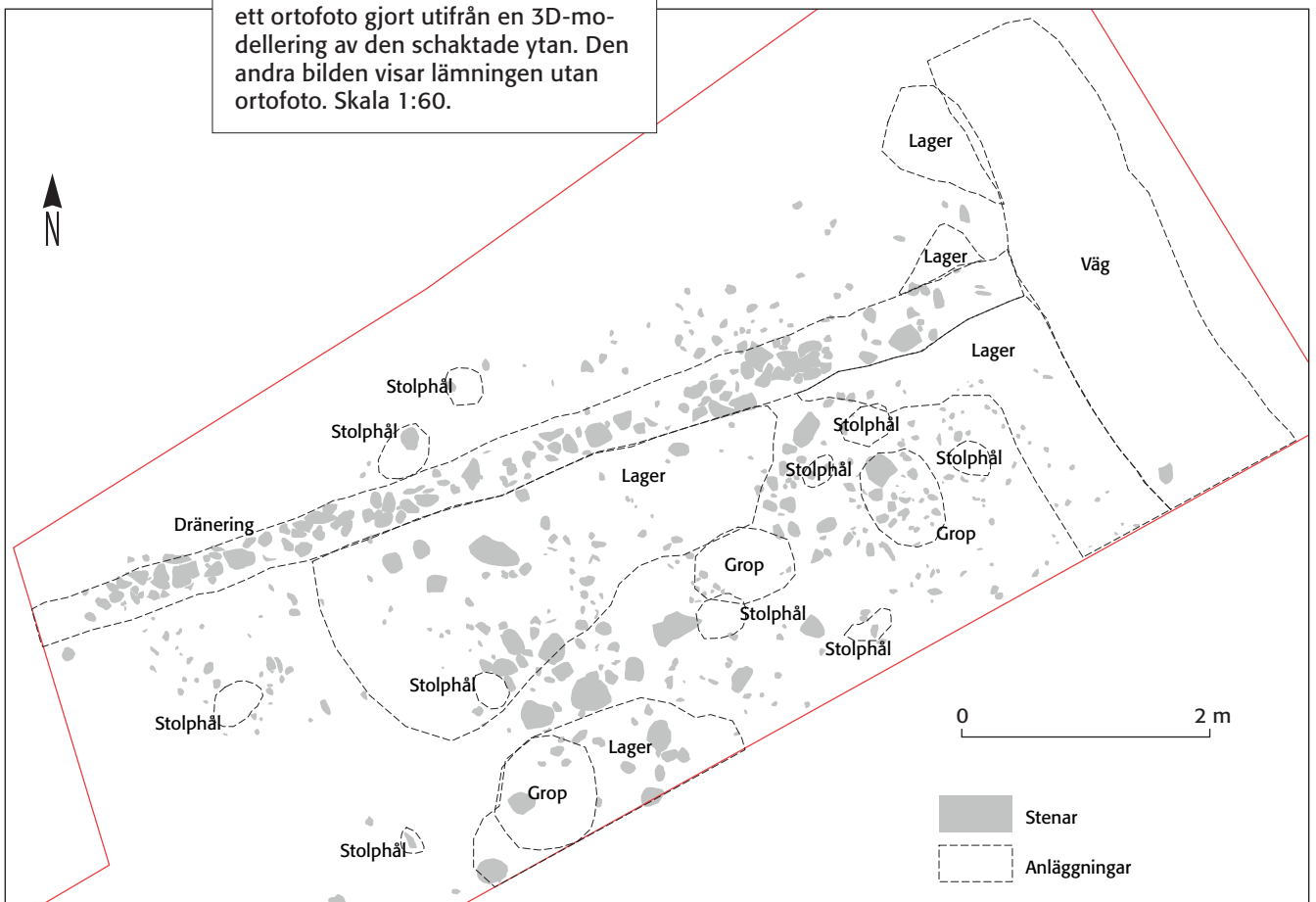
Figur 10. Gropar i den södra delen av Område 1. (Fotonr. 2016-53-09). Foto: Ola Kadefors.

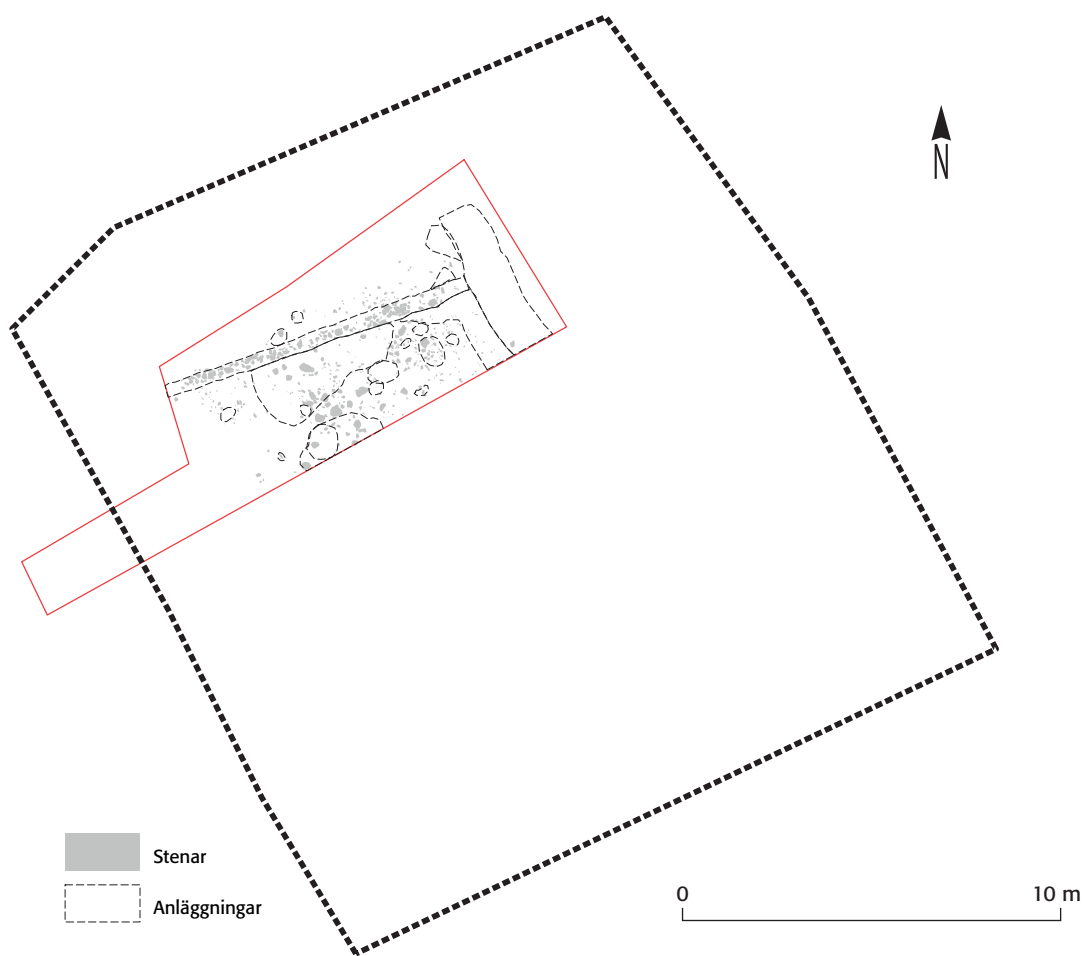


Figur 11. Flinta påträffad i norra delen av utredningsområdets östra del. (Fotonr. 2016-53-16). Foto: Ola Kadefors.



Figur 12a-b. Lämningen som påträffades inom Område 2. Planfotot är ett ortofoto gjort utifrån en 3D-modellering av den schaktade ytan. Den andra bilden visar lämningen utan ortofoto. Skala 1:60.

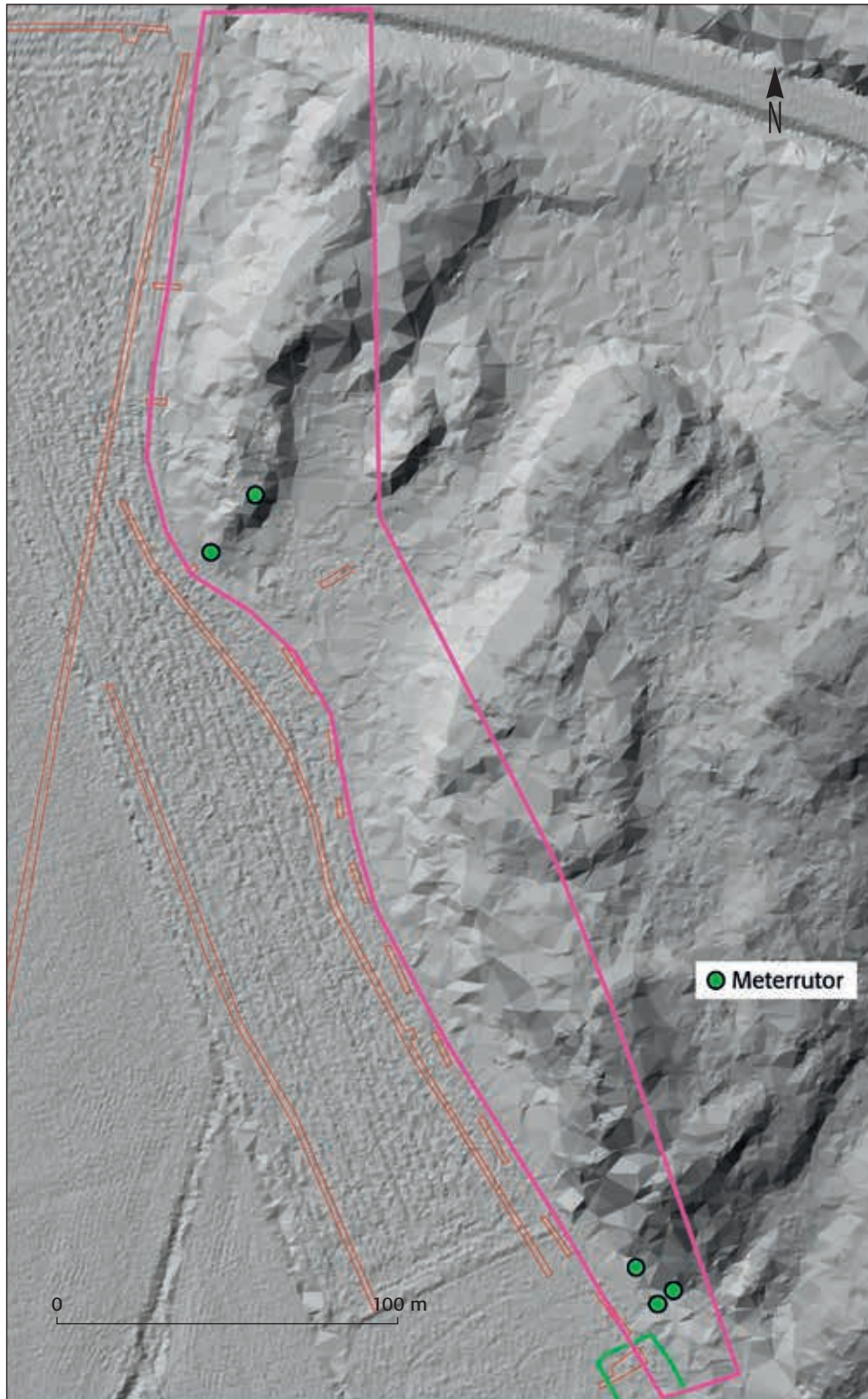




Figur 13. Område 2. Skala 1:200

svallade och patinerade härstammar de sannolikt från tiden för havets senaste närvaro på platsen, d.v.s. ca 5000 BC. Eventuella samtida anläggningar stod ej att finna. Trots närvaro av flintor bedömdes dessa ej inneha tillräcklig kunskapspotential eller finnas i tillräcklig mängd för att motivera en förundersökning.

I den sydöstra änden av undersökningsområdet påträffades en begränsad yta som innehöll någon form av en stengrund/ stenläggning. Denna yta benämns Område 2. Stengrunden var belägen på en svag förhöjning precis i kanten av själva utredningsområdet, och direkt väster om en mindre väg. Undergrunden bestod av grusig sand, vilket var ovanligt för området i stort. I ena kanten av stengrunden gick ett stenlagt dike. Där stengrunden tog slut vidtog åter samma lera som i det övriga fältet. Lämningen bestod av en ca 6,3 meter lång (öst-västlig riktning) och ca 2,8 meter bred (framschaktad) stengrund. Anläggningen schaktades ej fram i sin helhet utan fortsatte in i schaktet åt syd. Anläggningen har antydning till stensyllsrader men är sannolikt delvis sönderplöjd. Inom anläggningen fanns också fyra stolphål och i den södra änden en grop. Vidare fanns inom lämningen ett par platta jordfasta stenar, vilka möjligen kan vara resterna av ett golv. Anläggningen handrensades



Figur 14. Bergspartiets topografi i den östra delen av utredningsområdet. Området inventerades och fem rutor grävdes på vad som bedömdes vara lämpliga platser. Inga spår av förhistoriska lämningar gjordes. 1:2000.

och vid rensningen påträffades ett par flintor, men dessa bedömdes ej höra till lämningen även om de inte gick att typologiskt bestämma. Inget recent material eller något medeltida material av metall eller rödgods påträffades inom lämningen. Då det ej i det historiska kartmaterialet finns någon indikation till bebyggelse är det rimligt att anta att lämningen är äldre än historisk tid. Lämningen övertäcktes med markduk innan igenläggning.

I den östra delen av undersökningsområdet bryts den flacka terrängen av ett bergsparti. Berget är skogbeklätt med en slyig och svårforcerad skog. Bitvis, framförallt i den södra delen, är bergsslutningen mycket brant. En stor del inom detta område var också hälleberg. Området inventerades helt utan att synliga fornlämningar påträffades. Vidare grävdes toltalt fem meterrutor på platser som kunde vara lämpliga för stenåldersboplatser, men i inget fall påträffades något fyndmaterial. Området bedömdes ej innehålla några fornlämningar.

TOLKNINGSFÖRSLAG

Efter avslutad utredning kunde två områden konstateras innehålla lämningar. Det ena, Område 1, innehåller boplatzlämningar i form av stolphål, gropar och härdar. Dessa är glesa och det är ej frågan om någon större koncentration. Boplatzlämningarna var ej möjliga att åldersbestämma då inget relevant fyndmaterial påträffades. Sannolikt rör det sig dock om förhistoriska lämningar.

Det andra området – Område 2 – som bedöms såsom signifikant är en stengrund, sannolikt till någon form av huskonstruktion. Ej heller här påträffades något fyndmaterial som direkt kunde ange lämningens ålder. De flintor som här påträffades kan mycket väl höra till en äldre tidshorisont.

ÅTGÄRDSFÖRSLAG

Såväl Område 1 som 2 bör underkastas en arkeologisk förundersökning i händelse av exploatering. Område 1, vilket innehåller boplatzlämningar av förhistorisk karaktär, bör tidsbestämmas. Läget för boplatzen är också något ovanlig då den ligger i ett tämligen väl-dränerat område som i övrigt är helt omgiven av lera. Denna omständighet gör att det finns lärdomar att hämta om lämningar som befinner sig i en markmiljö som i övrigt är olämpliga för bosättning.

Område 2 innehåller en komplex lämning som vid utredningen var mycket svårbesiktigad. Någon tid för djupare analys av lämningen gjordes ej inom ramen för utredningen. Lämningen är sannolikt resterna av en byggnad, möjligen medeltida. Denna lämning bör förundersökas i händelse av en exploatering i syfte att närmare belysa lämningens tidsdjup och karaktär.

TEKNISKA OCH ADMINISTRATIVA UPPGIFTER

Länsstyrelsens dnr: 431-895-16

Eget dnr: 2016-152

Uppdragsgivare: Kungsbacka kommun

Utförandetid: 2016-06-27 – 2016-07-06

Personal: Ola Kadefors (projektledare). Carl Persson (Fornforskaren AB)

Höjdsystem: RH 2000

Koordinatsystem: SWEREF 99 TM

Undersökt yta: 5843 m²

Dokumentation: Samtliga schakt och anläggningar är inmätta digitalt inom ramen för Intrasis Version 2.0 (frillesås2016152U). Allt arkivmaterial förvaras i Kulturmiljö Hallands arkiv, Halmstad.

Bilddokumentation: Fotonummer: 2016-53:01–18

Fynd: Inga fynd tillvaratogs

Datering: oklar

REFERENSER

- Bramstång, Carina. 2005. *Arkeologisk förundersökning. Mesolitisk flinta och en kokgrop från sen järnålder*. Halland, Landa socken, Kungsbacka kommun. RAÄ 64, UV Väst rapport 2005:23.
- Schaller Åhrberg, Eva. 1991. *Arkeologisk utredning av detaljplan Frillesås Rya 2:1 mfl. "Bostället"* RAÄ UV Väst utr 91:13
- Svedberg, Viktor. 1993. *Arkeologisk utredning Fastigheterna Sintorp 4:5 och 4:6, Landa sn, Kungsbacka, Halland*. RAÄ UV Väst utr 93:2
- Svedberg, Viktor. 2000. *Arkeologisk Förundersökning invid fyndplats av skafthålsyxa*. Halland, Frillesås Rya 2:1, RAÄ 76. UV Väst rapport 2000:6



KULTURMILJÖ
HALLAND

Postadress: Bastionsgatan 3 | 302 43 Halmstad | Tel: 035-19 26 00
E-post: kansli@kulturmiljohalland.se | Hemsida: www.kulturmiljohalland.se