

ARKEOLOGISK UTREDNING 2020

Mats Nilsson

SKREA 8:5, LYCKAN

Skrea socken, Skrea 8:5 och del av 7:2. Falkenbergs kommun, Hallands län.

RAPPORT KULTURMILJÖ HALLAND 2020:90



STIFTELSEN HALLANDS LÄNSMUSEER



Stiftelsen Hallands Läns museer, Kulturmiljö Halland

Uppdragsverksamheten, Halmstad 2020

Arkeologisk utredning 2020

Bild framsida: Översiktsbild mot sydväst från bergskulle i utredningsområdets norra del. Fastighet: Skrea 8:5. Foto: Mats Nilsson. (Fotonr: 2020-62-2).

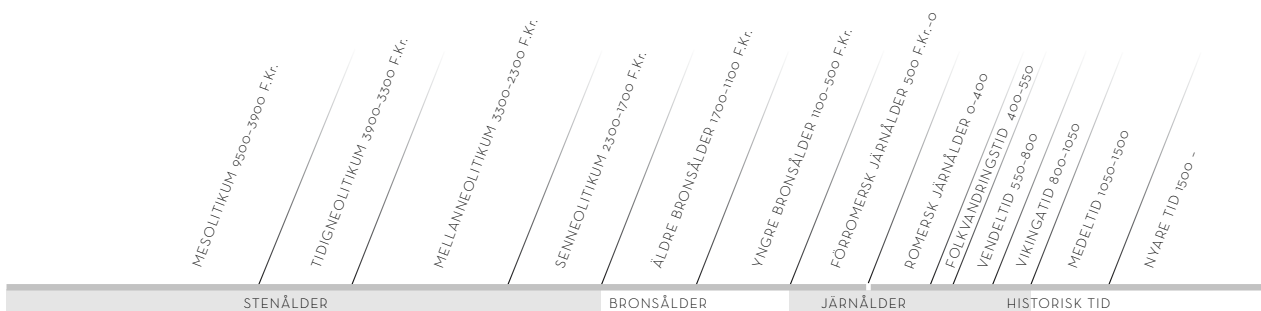
Grafisk form och layout: Anders Andersson.

Kartor ur allmänt kartmaterial © Lantmäteriet.

Ärende nr ms2006/02316.

INNEHÅLL

Sammanfattning	5
Bakgrund	5
Topografi och fornlämningsmiljö	5
Syfte och metod	8
Resultat	9
Tolkning	10
Åtgärdsförslag	10
Referenser	10
Tekniska och administrativa uppgifter	11
Rapporter från Kulturmiljö Halland 2020	14



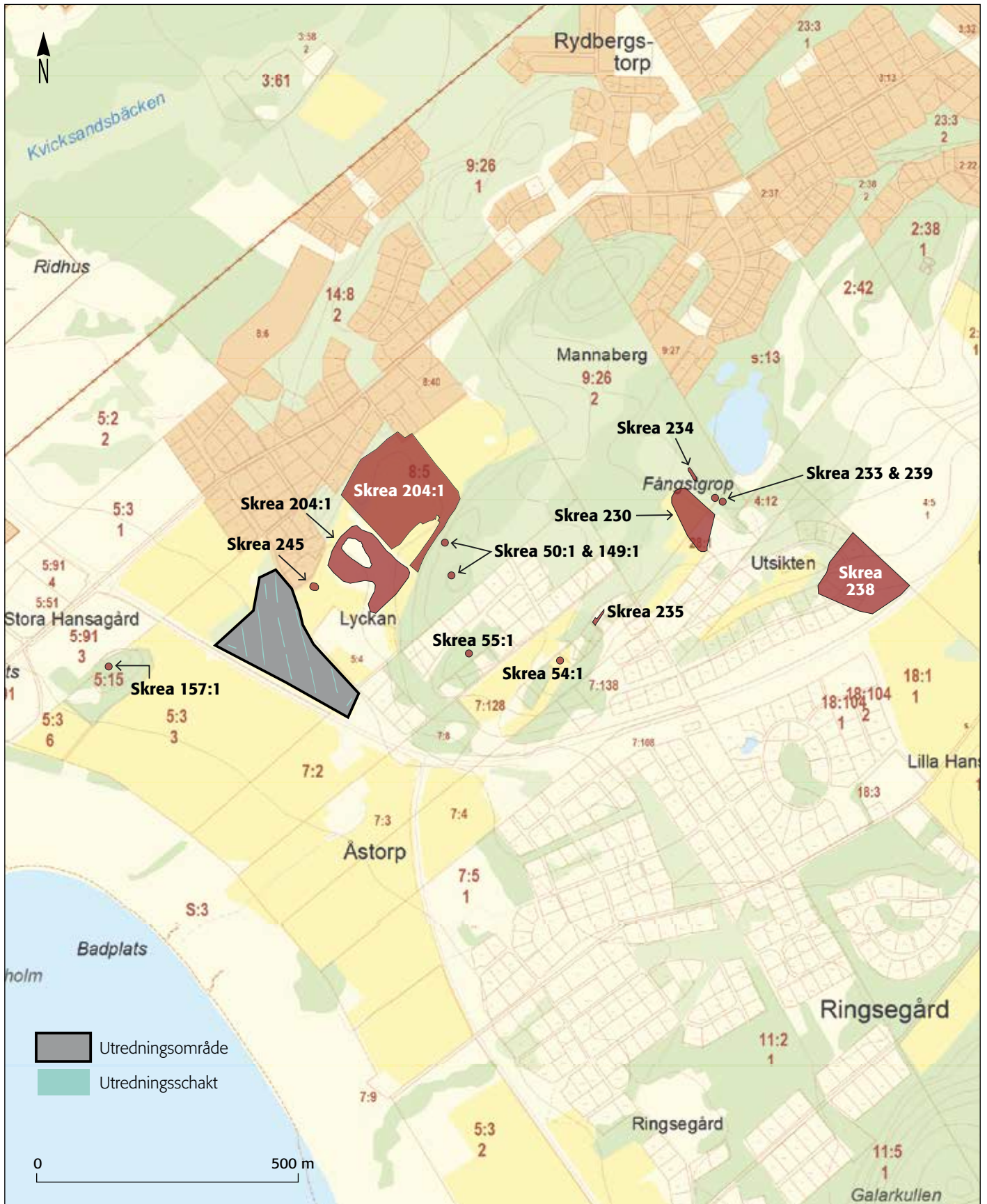


Fig 1. Kartutsnitt visande utredningsområdet med schakt samt närliggande fornlämningar. Skala 1:10 000.

SAMMANFATTNING

Kulturmiljö Halland har på uppdrag av Falkenbergs kommun utfört en arkeologisk utredning i fastighet Skrea 8:5 och del av 7:2. Utredningen genomfördes 2020-10-06. Orsak till att utredningen genomförts var att Falkenbergs kommun planerar att anlägga ett fördröjningsmagasin för dagvatten på platsen. Det ca 25 000 m² stora utredningsområdet är beläget i flack hagmark på sandjord, 7 till 11 meter över havet och ungefär 600 meter nordöst från dagens kustlinje. Nordöst om utredningsområdet finns ett flertal kända förhistoriska boplatzlämningar, gravar, fossila odlingsområden och arkeologiska fyndplatser. Utredningsområdets storlek och närhet till dessa arkeologiska områden motiverar därför en utredning enligt Kulturmiljölagen 2 Kap 11 § i syfte att ta reda på om fornlämningar kom att beröras av det planerade anläggningsarbetet. Sammanlagt öppnades elva sökschakt till 610 löpmeter motsvarande 1087 kvadratmeter frilagd yta. Under matjorden som är mellan 0,2 till 0,35 meter djup vidtar brun sand i den norra och nordöstra delen medan grå finsand tillsammans med mörkgrå humösa lagerlinser dominerar den sydvästra delen av utredningsområdet. Inga arkeologiska anläggningar, konstruktioner eller fynd påträffades i utredningsområdet vilket tolkas som att det, före det uppodlades till stor del utgjorts av kärrmark som tidvis översandats. Kulturmiljö Halland förordar inga ytterligare arkeologiska insatser i utredningsområdet.

BAKGRUND

Kulturmiljö Halland har på uppdrag av Falkenbergs kommun utfört en arkeologisk utredning enligt länsstyrelsens beslut 431-1351-2020, inom ramen för arkeologisk utredning 2 Kap 11 § KML, i fastighet Skrea 8:5 och del av 7:2. Orsak till att utredning genomfördes var att Falkenbergs kommun planerar att anlägga ett fördröjningsmagasin för dagvatten på platsen. Magasinet ingår som del av en större byggnation i den norra delen av fastigheten. Utredningsområdet Skrea 8:5 består av hagmark som tidigare varit odlad. Den mindre delen av Skrea 7:2 var vid utredningstillfället ej brukad.

TOPOGRAFI OCH FORNLÄMNINGSMILJÖ

Det ca 25 000 m² stora utredningsområdet är beläget i flack hagmark på sandjord, 7 till 11 meter över havet och ungefär 600 meter nordöst från dagens kustlinje. 150 meter österut stiger landskapet till 30 meter över havet. I detta område förekommer gravar i form av stensättningar (Skrea 50:1, 55:1, 149:1), en hög (Skrea 54:1), fossil åkermark (Skrea 235), röjningsrösen (Skrea 234, 233) och en fångstgrop (Skrea 239). År 2011 undersöktes boplatz Skrea 238, cirka en kilometer österut varpå boplatzlämningar och fynd från mesolitikum,

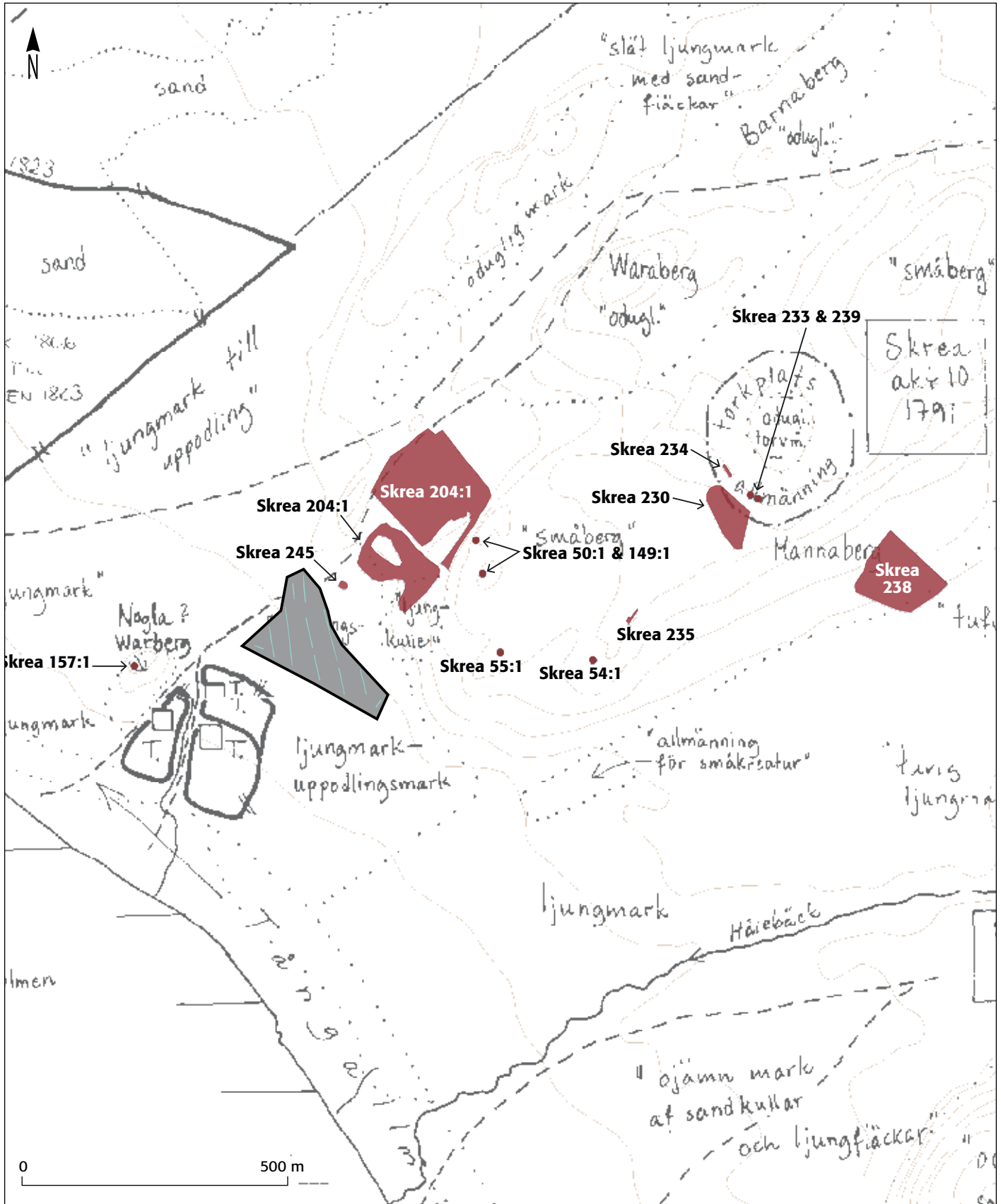


Fig 2. Historiskt kartöverlägg akt 10 år 1791 med utredningsområdet infällt inom markerad uppodlingsmark. Skala 1:10 000.

Fig 3. Utredningsområdet med schakt-ID markerat på jordartskartan. Röda områden markerar berg. Streckad linje visar berg i dagen. Den marina gränsen som markeras med en blå linje motsvarar högsta vattenstånd för ca 8000 år sedan. Skala 1:1500.

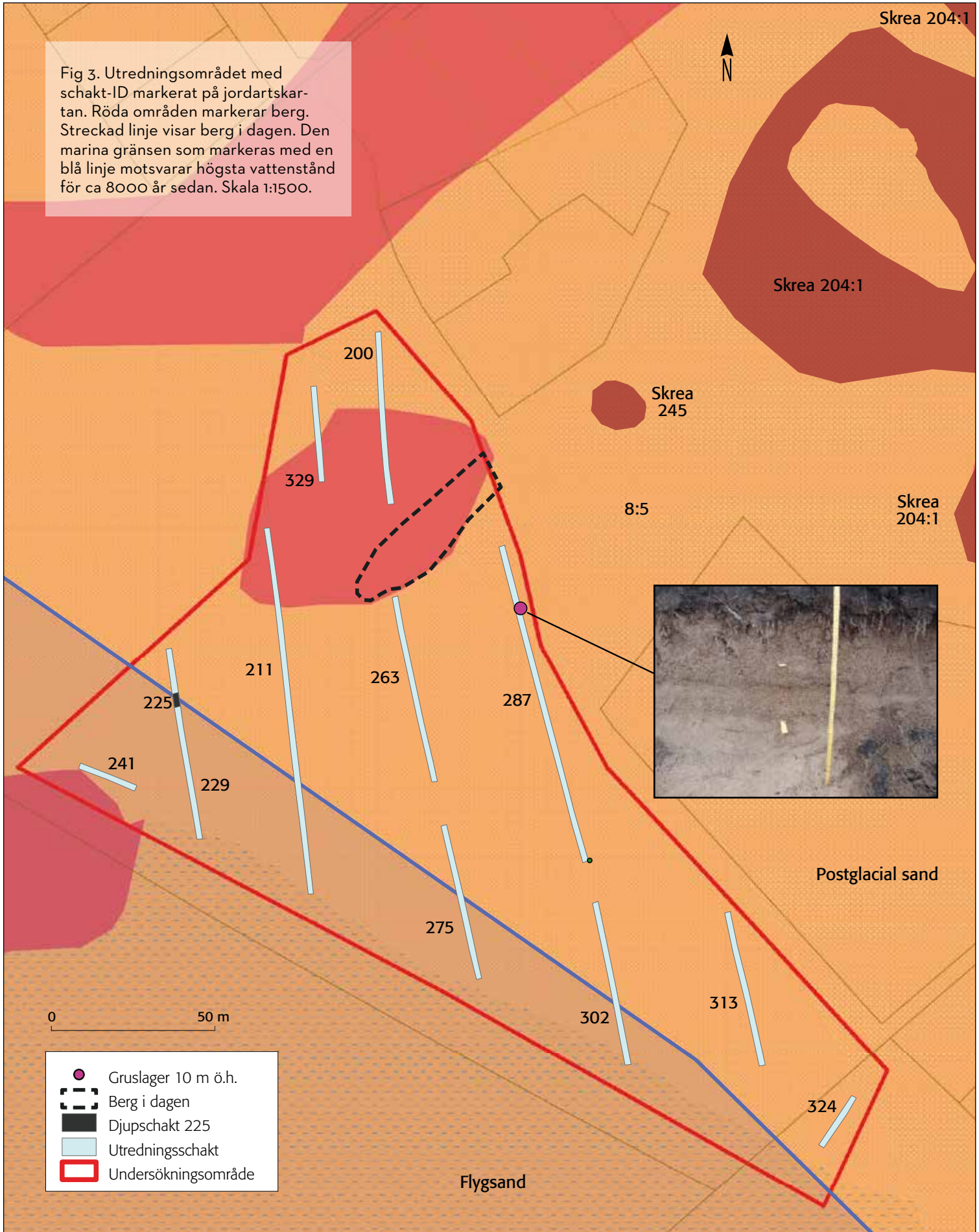




Fig 4. Schakt 200 norr om bergshöjd som är markerad som berg i dagen i fig 3. Brun sand syns i botten av schaktet. Foto 2020-62-1 mot norr. Foto Mats Nilsson.

neolitikum och bronsålder påträffades (Nordin 2012). I närheten till den fossila åkermarken Skrea 235 har även boplatzlämningar, preliminärt daterade till brons- och järnåldern hittats, (Skrea 230). Dessa lämningar

lokaliseras till cirka 800 meter öst om utredningsområdet. I oktober 2012 genomfördes en arkeologisk förundersökning i fornlämning Skrea 204:1 och Skrea 245, cirka 60 meter NNÖ om utredningsområdet. Vid förundersökningstillfället dokumenterades omfattande boplatzlämningar kopplade till gropkeramisk kultur och mellanneolitikum, på höjdnivåer mellan 16 och 14 meter över havet (Kadefors 2013). Vid följande arkeologisk undersökning av boplatzen 2016 påträffades hyddlämningar från senmesolitikum/tidigneolitikum (skedet ca 6000 – 3800 f.Kr), samt boplatzlämningar från yngre bronsålder (1000 – 500 f.Kr.). Bland annat hittades fyra långhus. Rapport från denna undersökning är under utarbetande. Ungefär 250 meter sydväst om utredningsområdet finns en möjlig fornlämning i form av en stensättning (Skrea 157:1). På det historiska kartöverlägget i fig 2, Skrea akt 10 år 1791 framgår att utredningsområdet utgjort del av uppodlingsmark och att landskapet i dess närhet dominerats av ljunghusk.

SYFTE OCH METOD

Syftet med en arkeologisk utredning är att ta reda på om fornlämningar berörs av ett planerat arbetsföretag. Utredningen ska preliminärt avgränsa nyupptäckta fornlämningar inom utredningsområdet. Resultatet från utredningen ska kunna användas vid Länsstyrelsens fortsatta tillståndsprövning och utgöra underlag inför eventuella kommande arkeologiska åtgärder. Resultaten ska också kunna användas som underlag i företagets vidare planering.

Fig 5. Detaljbild av schakt 287 mot nordöst på 10 meters nivå över havet med markering av grushorisont ovan flygsandslager. Foto: 2020-62-4. Foto: Jonas Carlsson.





Fig 6. Schakt 313 mot norr, visande ett antal dräneringar i grå flygsand. Foto: 2020-62-6. Foto: Jonas Carlsson.

Utredningen genomfördes under en arbetsdag av två arkeologer och med en bandgående grävmaskin, med en skopbredd på 1,8 meter. En arkeolog följde grävmaskinen och rensade vid behov sökschakten för att undersöka om arkeologiska anläggningar kunde finnas i markmaterialet under matjorden. En andra arkeolog fotodokumenterade och mätte in sökschakt digitalt med GPS. Fyra djupare provschakt grävdes i sökschakten för att undersöka eventuell överlagring av sand. Efter genomförd utredning lades sökschakten igen. Digital dokumentation från GPS finns tillgänglig i Intrasisprojekt Skrea2020180U.

RESULTAT

Utredningen genomfördes 2020-10-06. Sammanlagt öppnades elva sökschakt till 610 löpmeter motsvarande 1087 kvadratmeter frilagd yta. Schakten fördelades inom utredningsområdet i nordsydlig riktning med undantag för två schakt som placerades nordvästsydostligt, (schakt 241) och nordostsydvästligt (schakt 324).

Jordmånens mäktighet i utredningsområdet varierar mellan 0,2 och 0,35 meter. I den östra och nord-östra delen av utredningsområdet består underliggande markmaterial huvudsakligen av postglacial sand eller grus med enstaka sten i storlek 0,05 till 0,2 meter i diameter. Den norra delen av utredningsområdet når 11,5 meter över havet, med en flack bergsrygg 10 meter över havet. Söderut sänker sig utredningsområdet till cirka 7,5 meters höjd över havet. Mellan 8 och 9 meter över havet i sydväst övergår jordarten till finkornig flygsand. På de lägre nivåerna förekommer mörkgrå humösa vattenavsatta lager efter nedbruten vegetation. I schakt 211, 225, 287 och 329 grävdes fyra djupare schakt varpå övergång från finsand till morängrus kunde konstateras på ca 2 meters djup. Ett av djupschakten (225) finns markerat i figur 3. Under ett 0,3 meter brunt sandlager nedanför matjorden framträdde grå finsand ned till 2 meters djup. Marken var här vattenmättad och schaktets väggar kalvade efter någon minut. Figur 3 visar utredningsområdet i förhållande till jordartskartan. I kartbilden markeras den marina gränsen för cirka 8000



Fig 7. Schakt 329 mot norr visande vattenavsatta lager och en utdikad kärmark i den norra delen av utredningsområdet. Foto 2020-62-11. Foto Jonas Carlsson.

år sedan markerad i form av en blå linje. Sydväst om marina gränsen övergår jordarten i kartan till finkornig sand och flygsand. På 10 meters höjd över havet i schakt 287 påträffades ett 0,2 meter svagt markerat gruslager med en tunn humös lagerlins. Under gruslagret övergick jordarten till flygsand. I figur 3 finns lagret markerat med en bild infälld i kartan. Motsvarande gruslager påträffades inte i de övriga sökschakten men det ger en indikation på att grövre sand och växtlighet vid något tillfälle överlagrat flygsanden. Inga arkeologiska anläggningar, fynd eller konstruktioner hittades inom utredningsområdet.

TOLKNING

I utredningsområdet hittades inga arkeologiska anläggningar eller konstruktioner. I jämförelse med de tidigare påträffade och undersökta boplatsslämningarna Skrea 245 och Skrea 204, som påträffats på höjder mellan 14 och 16 meter över havet, nordöst om utredningsområdet (Kadefors 2013), bedöms utredningsområdet ligga för lågt i terrängen för att bilda en fortsättning

av dessa boplatsslämningar åt sydväst. I större delen av utredningsområdet mot sydväst förekommer flygsand och spår av omväxlande humösa lager som tyder på översandning. Tillsammans med ett flertal dräneringar i denna del tolkas utredningsområdet som att det tidigare har varit en del av strandängen som tidvis utgjort en kärmark.

ÅTGÄRDSFÖRSLAG

Kulturmiljö Halland förordar inga ytterligare arkeologiska insatser i utredningsområdet.

REFERENSER

- Kadefors, O. 2013. *Gamla stränder och nya tider. Lämningar från övergången mellan jägar- och bondestenåldern*. Arkeologisk förundersökning. Halland, Skrea socken, Skrea 8:5, RAÄ 204. Arkeologiska rapporter från Hallands Läns museer 2014:2. Kulturmiljö Halland.
- Nordin, P. 2012. *En neolitisk boplats i Skrea*. 2012 Riksantikvarieämbetet. UV rapport 2012:48.

TEKNISKA OCH ADMINISTRATIVA UPPGIFTER

Länsstyrelsens beslutsnummer:	431-1351-2020
Eget diarienummer:	2020-180
Uppdragsgivare:	Falkenbergs kommun
Utförandetid:	2020-10-06
Personal:	Mats Nilsson (grävningssledare och mätansvarig), Jonas Carlsson (arkeolog) och Björn Ekstrand, Kuskatorpet Entreprenad AB
Koordinatsystem:	Sweref 99 TM
Höjdsystem:	RH 2000.
Läge:	Halland, Falkenbergs kommun, Skrea 8:5 och del av 7:2. Koordinater X 6306047,93 /Y 350033,51
Undersökt:	610 löpmeter motsvarande 1087 kvadratmeter
Dokumentation:	Schakt och anläggningar mättes in med GPS. Digital information finns tillgänglig i Intrasiprojekt nummer Skrea2020180U. Digitala fotografier har fotonummer 2020-62- (1-11)
Fynd:	-
Datering:	-

Bilaga 1 Schaktbeskrivning, Skrea 8:5 och del av 7:2

Schakt 200 längd 53,6 meter, 96,4 kvadratmeter, 11,5–10,7 m ö.h. Matjord 0,35-0,2 meter. Underliggande markmaterial brun sand. Vid en meters djup vidtar morän.

Schakt 211 längd 112,5 meter, 191,4 kvadratmeter, 10–8 m ö.h. Matjord 0,3 meter. Underliggande markmaterial brun sand med humösa vegetationslager.

Schakt 225, djupschakt längd 4,25 meter, 7,4 kvadratmeter, 8,3 m ö.h. Matjord 0,3 meter. Underliggande markmaterial brun sand 0,3 meter därunder grå sand till 1,4 meters djup. Schaktet avslutades då schaktväggarna kalvade.

Schakt 229 längd 59 meter, 108,6 kvadratmeter, 8,8–7,6 m ö.h. Matjord 0,3 meter. Underliggande markmaterial grå sand med humösa vattenavsatta fläckar.

Schakt 241 längd 18,5 meter, 33 kvadratmeter, 8 m ö.h. Kärrmark. Matjord 0,6 meter. Underliggande markmaterial grå sand med humösa vattenavsatta mörkgrå lager.

Schakt 263 längd 58 meter, 102,9 kvadratmeter, 10–8,5 m ö.h. Matjord 0,4 meter. Underliggande markmaterial grå sand med humösa vattenavsatta mörkgrå fläckar.

Schakt 275 längd 48,3 meter, 86,8 kvadratmeter, 8,3–7,8 m ö.h. Matjord 0,3 meter. Underliggande markmaterial mörkbrun grusblandad sand. Schaktet avslutas mot bärlager för väg.

Schakt 287 längd 100 meter, 178,9 kvadratmeter, 10,7–8,9 m ö.h. Matjord 0,3 meter. Vid cirka 0,2 meters djup en grusig horisont i schaktväggen på ungefär 10 meters höjd över havet. Underliggande markmaterial brun sand.

Schakt 302 längd 50,7 meter, 91,2 kvadratmeter, 8,5–8,3 m ö.h. Matjord 0,3 meter. Underliggande markmaterial grå sand med humösa vattenavsatta mörkgrå fläckar.

Schakt 313 längd 48,1 meter, 87,3 kvadratmeter, 9,6–8,6 m ö.h. Matjord 0,3 meter. Underliggande markmaterial brungrå sand. I södra delen vattenavsatta humösa lager. Schaktet avslutas mot stengärdesgård och fastighet 7:2.

Schakt 324 längd 18 meter, 32 kvadratmeter, 9,2–8,5 m ö.h. Matjord 0,4 meter. Underliggande brun grusblandad sand. Fastighet Skrea 7:2.

Schakt 329 längd 29,3 meter, 52,2 kvadratmeter, 11–10,2 m ö.h. Matjord 0,3 meter. Underliggande markmaterial brun sand med vattenavsatta lager i tidigare kärrmark.

RAPPORTER FRÅN KULTURMILJÖ HALLAND 2020

2020:01	Lögnäs Skummeslöv RAÅ 39 och 41, Ark. slutundersökning.	2020:43	Fem provborrhål inom Österskans. Halmstad kommun, Österskans 1 och Halmstad 6:31. Ark. kontroll.
2020:02	Nio fornlämningar längs Suseån, Ark. förundersökning.	2020:44	Arkeologisk utredning inom Tofta 2:2. Varbergs kommun.
2020:03	Ett hål i Hamngatan, Halmstad, Ark. schaktningsövervakning	2020:45	Apelviksgården, omläggning av stråtak. Antikvarisk medv.
2020:04	Boplatsaktiviteter fr. tidigneolitikum och romersk järnålder invid bronsåldershög Kvibille RAÅ 35:1	2020:46	Professorn 7, Hotell Gästis i Varberg, Antikvarisk förundersökning
2020:05	Medeltida lämningar i Storgatan, Halmstad	2020: 47	Folkvandringstid, Vendeltid & Vikingatid, Kvibille 21:1, Ark. förundersökning
2020:06	Dagsås kyrka, textiltförvaring och åtgärder i sakristian	2020:48	Boplatslämningar i Hasslöv, Hallands län, Laholms kommun, Hasslövs socken, Ark. utredning
2020:07	Dagsås kyrka, nytt pentryskåp	2020:49	Gravar och boplatser invid Kistinge deponi, Eldsberga socken, Ark. utredning
2020:08	Rosenedskolan uthus, Folkskolan 1, antikvarisk förundersökning	2020:50	Villa Örnvik, Eketånga 2:71, Halmstad, Antikvarisk förundersökning.
2020:09	Landa kyrka, nytt styrsystem	2020:51	Kvarnadalen i Sällstorp, Vård- och underhållspan
2020:10	Landa kyrka, belysning	2020:52	Landa kyrka, mögelsanering
2020:11	Grev Kristoffer 13, antikvarisk förundersökning inför renovering	2020:53	Societetshuset i Varberg, antikvarisk konsekvensutredning
2020:12	Grunnarp 3:12. Underlag inför tillståndsansökan för ändring av byggnadsminne.	2020:54	Långanskogen, vård- och underhållsplan
2020:13	Trönninge 7:47 Förenklad ark. utredningsrapport	2020:55	Göingegårdens smedja, Antikvarisk förundersökning
2020:14	Vattenledning Åled-Oskarström, Enslövs socken. Ark. utredning, steg 1.	2020:56	Falkenbergs stadshus, ändring av ventilation
2020:15	Veddige kyrka, invändig ändring, antikvarisk konsekvensbeskrivning	2020:57	Ny spillvattenledning i Skrea. Ark. utredning
2020:16	Lindbergs kyrka, framtagande av bemålat brädtak, antikvarisk förundersökning	2020:58	Lugnrohögen, renovering av gravhög och stuga
2020:17	Enslövs kyrka begravningsplats, Ark. utredning inför utökande av Enslövs kyrkas gravplats.	2020:59	Boplatslämningar inom Altona 2:1 och 4:34. Ark. utr.
2020:18	Senmedeltida odlingshorisonter, en stenläggning och nyare tids avfall. Halmstad. Ark. förundersökning och undersökning.	2020:60	Odlingen, Tönnersjö 4:2, Dokumentation inför rivning
2020:19	St Laurentii kyrka. Utvändig renovering	2020:61	Excellensen 2, Fasad- och markförändring
2020:20	Tröinge 2:62 Vinbergs socken, Ark. utredning.	2020:62	Arkeologisk utredning av Boberg 8:27
2020:21	GC-väg mellan Vinberg och Bergagård. Ark. utredning.	2020:63	Arkeologisk utredning av fastigh. Mellby 5:44 i Södra Mellby, Laholms kommun
2020:22	VA-ledning Efra kyrkby-Långasand Ark. förundersökning och slutundersökning.	2020:64	Landeryds godsmagasin, underlag inför renovering
2020:23	Knobesholms tunnbinderi.	2020:65	Hunnestad 5:24 och 5:13. Ark. utr.
2020:24	Övraby - Det äldsta Halmstad. Ett medeltidsarkeologiskt forskningsprojekt.	2020:66	Svenstorps mejeri. Renovering av fönster, etapp 2.
2020:25	Hyltebruks kyrka, Utvändig renovering	2020:67	Vinbergs prästgård, renovering av fasad
2020:26	Tönnersjö kyrka, Renovering av fönster	2020:68	Nya fornlämningar på Galgberget, Halmstad stad, Ark. utr.
2020:27	Nybyggnation hästgård Risarp Harplinge. Ark. utredning.	2020:69	Österskans, Halmstad. Ark. förundersökning
2020:28	Förundersökning i avgränsande syfte Skrea 110, Ark. förundersökning.	2020:70	Nösslinge kyrka, klimatanpassing
2020:29	Boplatser- och härdområden. Trönningenas, Lindbergs socken. Ark. förundersökning av L2018:392, L2018:820, L2018:821, L2018:822.	2020:71	Nösslinge kyrka, borttagande av bänk
2020:30	Kyrkogårdarnas historia, vård och underhåll, bilaga till kulturhistoriska inventeringar i Falkenbergs pastorat	2020:72	Lugnrohögen inför renovering, Hasslöv socken, Ark. undersökning
2020:31	Inventering inför planerad deponi. Varbergs kn, Veddige sn. Ark. inventering	2020:73	Bårarps stenbrott, Steninge och Rävinge. Ark. fältinventering
2020:32	Jutanområdet, Antikvarisk förundersökning	2020:74	Knäreds kyrka, ommålning av utvändiga snickerier
2020:33	Planområde Himle och Fun City, Spannarp socken, Ark. utredning	2020:75	Vippentorpet, omläggning av halmtak
2020:34	Utredning inför GC-väg utmed väg 613 mellan kustvägen och Harplinge samhälle. Harplinge socken, Ark. utredning.	2020:76	Frillesås-Rya 4:17, Frillesås socken, Ark. utr.
2020:35	Söndrums församlingsgård, antikvarisk förundersökning	2020:77	Slätterys byskola, takrenovering mm.
2020:36	Efterunders. och återställning av plundringsskåp intill Krokstenen, Örelid. Laholm, Tjärby sn, Ark. efterundersökning.	2020:78	Centralstationen i Halmstad, färgundersökning
2020:37	Skottorps slott. Restaurering	2020:79	Lindbergs kyrka, exteriör och interiör restaurering
2020:38	Kristineheds manbyggnad. Kulturhistorisk utredning	2020:80	Lindbergs kyrka, bemålat brädtak
2020:39	Laholm RAÅ 142, Laholms stad, Lagaholm 4:1, RAÅ 19:1, RAÅ 142:1, Ark. schaktningsövervakning	2020:81	Färjeterminalen i Varbergs hamn
2020:40	Krutkällargången, Halmstad kommun och stad, Bastionen Norre Katt, RAÅ 33:1, Ark. schaktningsövervakning	2020:82	Abilds kyrkogård, kulturhistorisk inventering och bevarandeplan, uppdatering
2020:41	Kv Jungfrun, Oxen och Hästtorget, Laholm. Förslag till planbestämmelser.	2020:83	Asige kyrkogård, kulturhistorisk inventering och bevarandeplan, uppdatering
2020:42	Spannarp Östra, Spannarp socken, Ark. utredning	2020:84	Efra kyrkogård, kulturhistorisk inventering och bevarandeplan, uppdatering
		2020:85	Årstads kyrkogård, kulturhistorisk inventering och bevarandeplan, uppdatering
		2020:86	VA Tönnersjö-Perstorp. Ark utr. Steg 1.
		2020:87	Susegården, miljökonsekvensbeskrivning kulturmiljö
		2020:88	Radiobygn Grimeton, antikvarisk utredning
		2020:89	Slottsmöllan, inför ny detaljplan. Byggnadsantikvarisk utredning
		2020:90	Skrea 8:5, Lyckan. Ark. utr.



KULTURMILJÖ
HALLAND

POSTADRESS: TOLLSGATAN 7 | 302 32 HALMSTAD | TEL: 035-19 26 00

E-POST: KANSLI@KULTURMILJOHALLAND.SE | HEMSIDA: WWW.KULTURMILJOHALLAND.SE