

ARKEOLOGISK UTREDNING 2021

Mats Nilsson

TRÖNNINGE DAMMANLÄGGNING

Hallands län, Halmstads kommun, Trönninge socken,
Påarp 6:4, 4:6 och Trönninge 5:112 och 1:116

RAPPORT KULTURMILJÖ HALLAND 2021:79



STIFTELSEN HALLANDS LÄNSMUSEER



Stiftelsen Hallands Läns museer, Kulturmiljö Halland

Uppdragsverksamheten, Halmstad 2021

Arkeologisk utredning 2021

Bild framsida: Översiktsbild mot nordöst i fastighet Trönninge 11:116. Schakt 218 i förgrunden. Foto Mats Nilsson. (Fotonr. 2021-43-12).

Layout: Anders Andersson.

Kartor ur allmänt kartmaterial © Lantmäteriet.

Ärende nr ms2006/02316.

INNEHÅLL

Sammanfattning.....	5
Bakgrund.....	5
Topografi och fornlämningsmiljö.....	6
Syfte och metod.....	6
Resultat.....	6
Fynd.....	9
Tolkningsförslag.....	9
Åtgärdsförslag.....	10
Referenser.....	10
Tekniska och administrativa uppgifter.....	10
Rapporter från Kulturmiljö Halland 2021.....	12



Fig 1. Översiktsbild visande utredningsområdet (röd kontur) och närliggande fornlämningar (röda ytor). Skala 1:10 000.

SAMMANFATTNING

Med anledning av att Halmstad kommun planerar att anlägga en dammanläggning på fastigheterna Trönninge 11:116, 5:112, Påarp 6:4 och 4:6 i Trönninge har Kulturmiljö Halland utfört en arkeologisk utredning mellan 2021-09-09 och 2021-09-10, inom de berörda delarna av fastigheterna. Aktuellt utredningsområde är cirka 38 000 kvadratmeter stort, bestående av åkermark. Jordmänen i utredningsområdet varierar mellan 0,2 och 0,4 meter och underliggande jordarter består av lera eller silt. Syftet med en arkeologisk utredning är att ta reda på om fornlämningar finns dolda inom en fastighet som berörs av ett detaljplanearbete. Väster om utredningsområdet har tidigare en boplatz med lämningar från äldre- och yngre järnålder undersökts och tagits bort år 1995 i samband med ombyggnad av Trönningeskolan. Inför planering av bostadsområdet norr om utredningsområdet och Forsängsvägen gjordes arkeologiska undersökningar år 1991 och 1995 varpå boplatzlämningar och fynd av keramik samt flinta hittades. Det finns också en uppgift om att en guldbrakteat hittats på 1800-talet, cirka 140 meter väster om utredningsområdet. Den arkeologiska utredningen genomfördes i form av sökschaktsgrävning med bandgående grävmaskin. I samband med fältarbetet metalldetekterades hela utredningsområdet både före och efter schaktgrävningen. Inga arkeologiska anläggningar hittades i utredningsområdet. Däremot påträffades två intressanta metallfynd. Det ena är en del av ett spänne, sannolikt från vikingatid och det andra fyndet är en smidd kopparspik av äldre typ. Fynden hittades som lös-fynd och har troligen följt med jordmassor i samband med schaktningsarbeten väster om utredningsområdet. Kulturmiljö Halland förordar inga ytterligare arkeologiska insatser inom utredningsområdet.

BAKGRUND

Kulturmiljö Halland har på uppdrag av Länsstyrelsen i Hallands län utfört en arkeologisk utredning i Halmstad kommun på fastigheterna Trönninge 11:116, 5:112, Påarp 6:4 och 4:6, enligt Länsstyrelsens beslut 431-2101-2021. Utredningen ägde rum 2021-09-09 till 2021-09-10. Orsak till att en arkeologisk utredning har genomförts är att Halmstad kommun planerar en våtmark på platsen för att skydda Trönninge mot översvämningar samt att skapa bättre möjlighet för biologisk mångfald

och rekreation i Trönninge. Våtmarksprojektet som innebär maskinschaktning för två dammar och en sammanbindande kanal omfattar en yta av cirka 38 000 kvadratmeter. Storleken på projektet och dess närheten till den tidigare undersökta boplatzlämningen L1996:3344 i norr motiverar därför en arkeologisk utredning enligt 2 kap 11§ kulturmiljölagen (1988:950), KML.

TOPOGRAFI OCH FORNLÄMNINGSMILJÖ

Utredningsområdet är beläget mellan 8 och 11 meter över havet i flack åkermark direkt söder om Trönninge samhälle. Jordarterna består av postglacial lera och silt. Jordmånen utgörs av brunjord mellan 0,2 och 0,4 meter i mäktighet. Direkt väster om utredningsområdet vidtar postglacial sand och grus. Väster om utredningsområdet har tidigare en boplats med lämningar från äldre- och yngre järnålder, (L1996:3488) undersökts och tagits bort i samband med ombyggnad av Trönningeskolan (Carlie 1995). Vid undersökningen hittades lämningar från ett treskeppigt långhus med spår av rostning av säd samt fynd av keramik, flinta, brända ben, bränd lera, slagg, slipstenar, deglar och vävtyngder. Norr om det nu aktuella utredningsområdet gjordes en arkeologisk utredning år 1991 inför planerat bostadsområde varpå boplatslämningar med keramik och flinta hittades inom lämning L1996:3344, (Rosén 1991). En arkeologisk förundersökning genomfördes därför samma år som ledde fram till att boplatserna L1996:3343 och L1996:3615 hittades vilka bestod av stolphål, gropar och härdar samt med fynd av keramik, (Fors 1995). Boplat L1996:3615 är belägen på lermark vilket väckt intresse då detta är en mindre vanlig placering för förhistoriska boplatser. Cirka 140 meter väster om utredningsområdet finns det en fyndplats (L1996:2845) med uppgift om att en guldbrakteat, (troligen en D-brakteat) har påträffats år 1862. Placeringen för fyndet är däremot osäker.

SYFTE OCH METOD

Syftet med den arkeologiska utredningen var att ta reda på om fornlämningar dolda inom fastigheten berörs vid detaljplanearbetet. Resultatet från utredningen skall kunna användas vid länsstyrelsens fortsatta tillståndsprövning och utgöra underlag för eventuellt kommande arkeologiska insatser. Resultatet skall också utgöra underlag till Halmstad kommuns fortsatta detaljplanearbete av fastigheterna.

Utredningen genomfördes i form av sökschaktsgrävning med bandgående grävmaskin, med en planeringsskopa på 1,8 meters bredd. Två arkeologer följde schaktningsarbetet. Schaktningen bedrevs så att matjordslagret grävdes bort för att i underliggande yta undersöka förekomst av dolda arkeologiska lämningar. Vid schaktningen

följde arkeologerna grävmaskinen för att rensa den framgrävda ytan samt för att studera om fornfynd kunde lokaliseras i matjorden. Sökschakten mättes in med GPS och digitala mätvärden finns arkiverade i Kulturmiljö Hallands arkiv i Intrasisprojekt Tronninge2021158U. Utredningen genomfördes i gynnsam väderlek mellan den 9 och den 10 september 2021. Efter avslutat fältarbete lades sökschakten igen. I samband med fältarbetet metalldetekterades hela utredningsområdet. En första metalldetektering utfördes 2021-09-02 före öppning av sökschakt. Efter att sökschakten lagts igen genomfördes en andra metalldetektering av utredningsområdet med särskild fokus på de ytor och jordmassor som schaktats.

RESULTAT

26 sökschakt öppnades i utredningsområdet till en sammanlagd längd av 800 meter motsvarande 1418 kvadratmeter frilagd yta. Sökschakten förlades på ett avstånd av cirka 40 meter från varandra och med ett säkerhetsavstånd till förekommande ledningar i utredningsområdet. Med anledning av att arbetsområdet för dammanläggningarna och den mellanliggande kulverten har förändrats under ärendets gång, har sträckningen för kulverten kommit att passera genom den södra delen av boplat L1996:3344. Tre sökschakt (343, 339 och 335) öppnades därför inom denna del för att undersöka om arkeologiska anläggningar berörs av den förändrade kulvertsträckningen. I samtliga schakt påträffades postglacial lera under matjorden. Endast i den norra delen av schakt 218 förekom brun postglacial sand. Inga arkeologiska anläggningar påträffades i utredningsområdet.

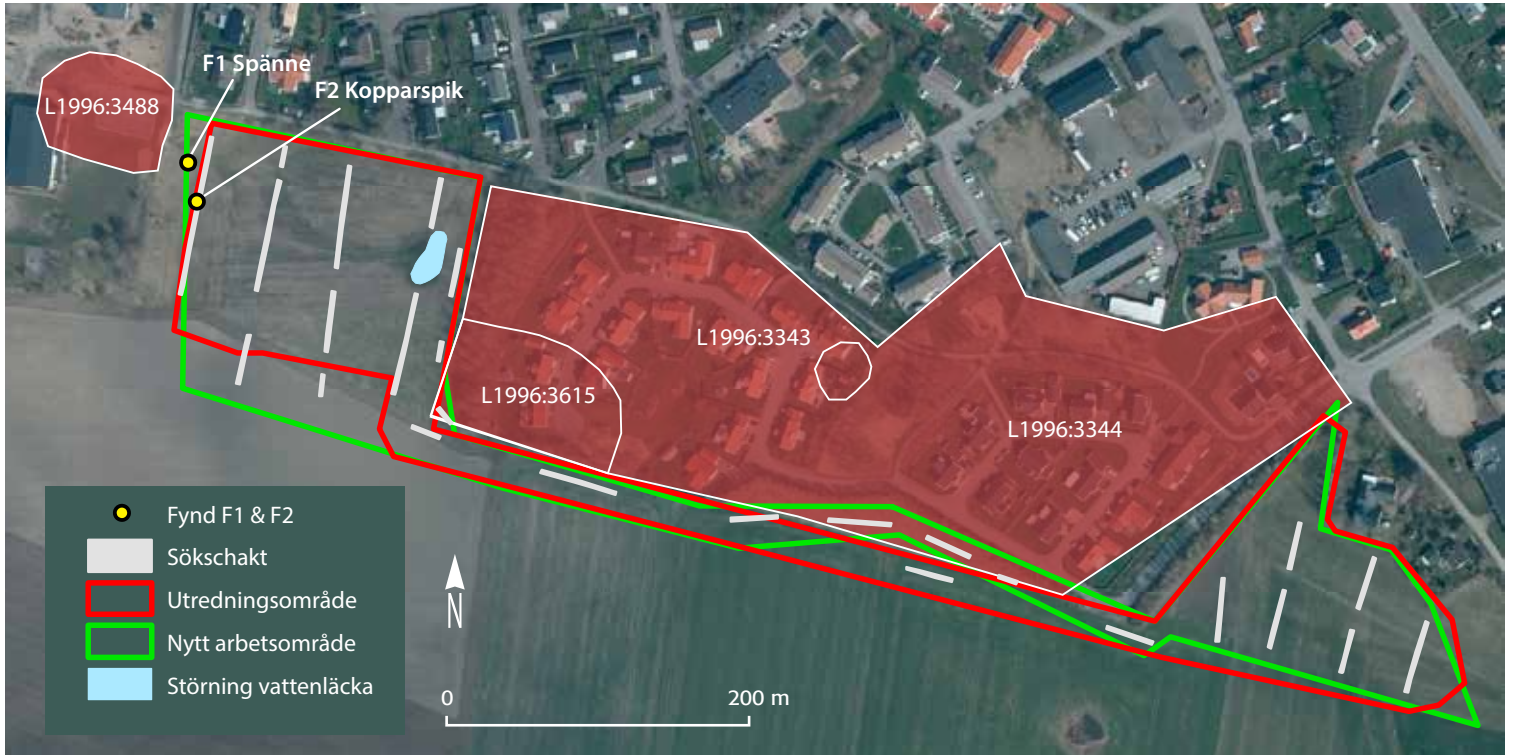


Fig 2. Översiktskarta för utredningsområde Trönninge 11:116, 5:112, Påarp 6:4 och 4:6 med det förändrade arbetsområdet för våtmarken markerat som "Nytt arbetsområde". Fornlämningar intill utredningsområdet markerade med lämningsnummer sökbara i Riksantikvarieämbetets digitala söktjänst Fornsök. Skala 1:5 000.



Figur 3. Översiktskarta för utredningsområdet med sökschaktens ID-nummer markerade. Skala 1:4000.



Figur 4. Schakt 407 mot öst. Jordmån varierade mellan 0,2 och 0,4 meter ovan lera. (Foto 2021-43-03).
Foto: Mats Nilsson.



Figur 5. Schakt 235 mot söder. Jordmån varierade mellan 0,2 och 0,4 meter ovan lera. (Foto 2021-43-10).
Foto: Mats Nilsson.

Fynd

Vid metalldetekteringen påträffades ett antal lösfynd i form av fragmentariska efterreformatoriska mynt, en musköt-kula och metallknappar. Fynden är normalt förekommande i åkermarker som brukats under längre tid och har ej tillvaratagits. Två metallfynd, se figur. 2,

skiljer sig däremot från de övriga fynden. Fynd (F1) är en del av ett spänne, sannolikt från vikingatid, se fig 6, och det andra fyndet (F2) är en smidd kopparspik, se fig 7. Fynd 1 väger 9,5 gram och dess storlek är 37 x 17 x 6 mm. Fynd 2 väger 63,3 gram och har måtten 85 x 10 x 10 mm med ett spikhuvud som i fyrkant är 18 x 19 mm.



Figur 6. Fynd 1. Del av spänne, sannolikt från vikingatid. Vikt 9,5 gram. Måtten är 37 x 17 x 6 mm. (Foto 2021-43-15 och 2021-43-16). Foto: Jonas Paulsson.



Figur 7. Fynd 2. Smidd kopparspik. Vikt 63,3 gram. Längd 85 mm, bredd 10 x 10 mm. Spiken har ett fyrkantigt spikhuvud som är 18 x 19 mm. (Foto 2021-43-14). Foto: Mats Nilsson.

TOLKNINGSFÖRSLAG

Utredningsområdet är lokaliserat helt till åkermark direkt söder om boplatserna L1996:3343 och L1996:3615 samt öster om boplatserna L1996:3488. Jordarterna i åkern består av lera och silt vilket även utgjort de dominerande jordarterna i fornlämningarna L1996:3334 och L1996:3615. Ett sandigare parti med fynd av keramik och två härdar kunde dock tidigare konstateras vid platsen för lämning L1996:3343 som före undersökning och borttagande funnits ca 80 meter norr om utredningsområdet (Fors 1995). Utredningsområdets place-

ring söder om och lägre liggande i terrängen än nämnda fornlämningar tolkas som mindre lämpligt för förhistoriska boplatser. Den norra delen av schakt 218 ligger drygt 1,5 meter högre än den södra delen av schaktet. I den norra delen förekommer sand i schaktet medan det i den södra delen förekommer lera. Geologiskt stämmer därför jordarten i den norra delen av schaktet med jordarten som finns västerut och i det tidigare undersökta boplatserområdet L1996:3488. Fyndet av metallspännet och kopparspiken i den västra delen av utred-

ningsområdet kan med största sannolikhet härröra från boplatster i jordmassor efter borttagning av fornlämning L1996:3488 inför ombyggnad av Trönningeskolan (Carlie 1995).

ÅTGÄRDSFÖRSLAG

Kulturmiljö Halland bedömer att de delar av fastigheterna Påarp 6:4, 4:6, Trönninge 5:112 och 1:116 som ingår i utrednings- och arbetsområde för planerad dammanläggning med kulvert, enligt Länsstyrelsens beslut 431-2101-2021 är arkeologiskt färdigutredda. Inga ytterligare arkeologiska insatser förordas i utrednings- och arbetsområdet. Om däremot ytterligare exploatering eller detaljplaneläggning blir aktuell av intilliggande ytor till utredningsområdet förordas att en arkeologisk utredning med sökchaktgrävning och metalldetektering genomförs.

REFERENSER

- Rosén, Christina. 1991. *Halland. Trönninge socken. Trönninge 11:116 (Tuvasgården)*. Arkeologisk utredning 1991. Stiftelsen Hallands läns museer. Uppdragsverksamheten Halmstad.
- Fors, Tina. 1995. *Tuvasgården RAÄ 19*. Arkeologisk förundersökning 1995. Hallands läns museer. Landsantikvarien.
- Carlie, Lennart. 1995. *Äldre järnåldersbus med tröskloge*. Arkeologiska rapporter från Hallands läns museer. Stiftelsen Hallands läns museer Landsantikvarien.

TEKNISKA OCH ADMINISTRATIVA UPPGIFTER

Länsstyrelsens beslutsnummer:	431-2101-2021.
Eget diarienummer:	2021-158.
Uppdragsgivare:	Halmstad kommun.
Utförandetid:	2021-09-09 till 2021-09-10.
Personal:	Mats Nilsson (grävningsledare och mätansvarig) och Patrik Hallberg samt Anders Gudmundsson, Kuskatorpet Entreprenad & Lantbruk AB.
Koordinatsystem:	Sweref 99 TM.
Höjdsystem:	RH 2000.
Läge:	Halland, Trönninge sn, Trönninge 11:116, Påarp 6:4, 4:6 och 5:112. Koordinater X 6276432,9, Y 373491,5.
Undersökt:	800 löpmeter och 1418 kvadratmeter.
Dokumentation:	Schakt och anläggningar mättes in med GPS. Digital information finns tillgänglig i Intrasiprojekt-nummer Trönninge2021158U. Digitala fotografier har fotonummer 2021-43- (1 till 16).
Fynd:	I väntan på fyndfördelning har fynd tilldelats accessionsnummer VM300 065- (1 till 2)
Datering:	-

RAPPORTER FRÅN KULTURMILJÖ HALLAND 2021

2021:1	Tjärby grustakt, Arkeologisk utredning	2021:43	Varbergs idrottshall, antikvarisk förundersökning
2021:2	Båtsmans, del av Lahall 2:13, flytt av byggnad	2021:44	Dagsås kyrka, exteriör renovering
2021:3	Skummeslövs kyrka, utvändig renovering	2021:45	Kirsten Munks hus, Byte av butiksfönster, antikvarisk medverkan
2021:4	Sankta Gertruds kapell, utvändig renovering	2021:46	Flundran 5, Inredning av vind, Antikvarisk förundersökning
2021:5	Broktorp 4, Antikvarisk förundersökning	2021:47	Västra bageriet, Svärdet 6, Antikvarisk förundersökning
2021:6	Brovakten 4, Antikvarisk förundersökning	2021:48	Skummeslöv 4:2, 5:13 och 30:10 10, Arkeologisk utredning, Skummeslövs socken, Laholms kn
2021:7	Landeryds godsmagasin -renovering av tak och syll	2021:49	Fornlämningar vid Stafingsvägen, Stafings sn, Arkeologisk efterundersökning 2021
2021:8	Brons- och järnålder vid Holms kyrka, Holm 2:3, Arkeologisk undersökning	2021:50	Staffens, Olofsbo hembygdsgård, halmtak, antikvarisk medverkan
2021:9	Hotell Mårtensson, Gillestugan 1, Skyltning mm. Antikvarisk förundersökning	2021:51	Mjellby konstmuseum, antikvariskt utlåtande inför om- och tillbyggnad
2021:10	Bocken 18 och Bocken 20. Förslag till planbestämmelser för kulturvärden.	2021:52	Vessinge sandhedrar, Veinge sn. Arkeologisk utredning
2021:11	Kemisten 5, Antikvariskt utlåtande.	2021:53	Hanhals övre kyrkogård, Kulturhistorisk bevarandeplan
2021:12	Råmebo hembygdsgård. Vård- och underhållsplan	2021:54	Hanhals nedre kyrkogård, Kulturhistorisk bevarandeplan
2021:13	Befästningsrester i Norre Katts park. Arkeologisk schaktningsövervakning.	2021:55	Spannarps kyrka, utvändig renovering, antikvarisk medverkan
2021:14	Öringe fiber, Getinge sn, fast. Öringe 1:5, Arkeologisk schaktningsövervakning.	2021:56	Fjällaregården 2:22, Dokumentation av ekonomibyggnad
2021:15	Hotell Mårtensson, Takkupor, rev förslag. Konsekvensbeskrivning	2021:57	Åkrabergs gård, renovering av verandan, antikvarisk medverkan
2021:16	Busskur Stora Torg, Arkeologisk undersökning (schaktningsövervakning)	2021:58	Wallens slott, murrenovering och byte av stolparmaturer, antikvarisk medverkan
2021:17	Inför ny vatten- och elledning. Falkenberg. Arkeologisk schaktningsövervakning.	2021:59	Edenberga brandstation, renovering av slangtornet, antikvarisk medverkan
2021:18	Frillesås-Rya 3:77. Kungsbacka kn. Arkeologisk förundersökning	2021:60	Lottens, Västralt 2:10, ommålning av bostadshuset, antikvarisk medverkan
2021:19	Valhalla 5, antikvariskt utlåtande	2021:61	Rudan 3, Gårdshus, antikvarisk förundersökning
2021:20	Försörjningshemmet 18, antikvariskt utlåtande	2021:62	Dagsås kyrka, dagvattenhantering, antikvarisk medverkan
2021:21	Päarps gravfält, Trönninge sn, Halmstads kn, Arkeologisk schaktningsövervakning	2021:63	Dagsås kyrka, bergvärme, antikvarisk medverkan
2021:22	Marbäck, Halmstad, Snöstorps sn. Arkeologisk utredning	2021:64	Landa kyrka, exteriör renovering, antikvarisk medverkan
2021:23	Fiberledning vid treuddar, en stensättning och en boplatz i Bexets stugby, Trönninge sn, Halmstad. Ark. schaktningsövervakning	2021:65	Tullhuset, Varberg. Antikvarisk konsekvensbedömning
2021:24	Kv. Postmästaren, Esplanadparken och Norra Vallgatan - kulturmiljöutredning	2021:66	Solbacken, Torpa-Kärre 6:14, Antikvarisk förundersökning
2021:25	Spannarps kyrka, Styrssystem - antikvarisk medverkan	2021:67	Slottsmöllan, takomläggning djurstallar. Antikvarisk medverkan
2021:26	Sibbarps kyrka, Styrssystem - antikvarisk medverkan	2021:68	Sprotorp 1:4, Falkenbergs kommun, Slöinge socken, Arkeologisk utredning
2021:27	Tvååkers kyrka, Styrssystem - antikvarisk medverkan	2021:69	Hunnestads kyrka, ramp, antikvarisk medverkan
2021:28	Dagsås kyrka, Styrssystem - antikvarisk medverkan	2021:70	Färgaryds kyrka, omtäckning av koppertak, antikvarisk medverkan
2021:29	Flickskolan 6, Var berg, antikvarisk förundersökning	2021:71	Långaryds kyrka, utvändig renovering, antikvarisk medverkan
2021:30	Gästgivaren 10, Varberg, antikvarisk förundersökning	2021:72	Hög L1997:6640, Kungsbacka kn, Frillesås sn, Arkeologisk Utr. och avgr. FU 2021
2021:31	Societetshuset i Varberg, antikvarisk medverkan	2021:73	Kinnareds kyrka, hussvampsskada i takfot, antikvarisk medverkan
2021:32	Alfshögs kyrkogård, kulturhistorisk inventering och bevarandeplan	2021:74	Arkeologi inför ny gång- och cykelväg i Tjärby, Tjärby och Laholms socknar, Tjärby 2:18, Lilla Tjärby 1:3, Lilla Tjärby 1:13, Lilla Tjärby 1:66, L1996:1912/ Tjärby RAÄ 11 Arkeologisk Utr, FU och U.
2021:33	Askome kyrkogård, kulturhistorisk inventering och bevarandeplan	2021:75	Landeryds godsmagasin. Rapport över renovering
2021:34	Vessige kyrkogård, kulturhistorisk inventering och bevarandeplan	2021:76	Kapellkyrkogården, kulturhistorisk inventering
2021:35	Lyngåkra 6:8, Rivningsdokumentation	2021:77	Förromerska eldar under gång- och cykelbana, Töllstorp 2:8/S:5, Ljungby sn, Fornl. L2019:7068, L2019:7069, L2019:7070, L2019:7071 och L2019:7072, Arkeologisk förundersökning
2021:36	Gamlestugan i Morup, Morup 27:1, antikvarisk medverkan	2021:78	Boplatzlämningar väster om Lugnarohögen i Hasslöv, Halland, Laholms kommun, Hasslövs socken
2021:37	Hägareds gård, fönsterbyte, antikvarisk medverkan	2021:79	Trönninge dammanläggning, Trönninge socken, Päarp 6:4, 4:6 och Trönninge 5:112 och 1:116
2021:38	Köinge kyrkogård, kulturhistorisk inventering och bevarandeplan		
2021:39	Okome kyrkogård, kulturhistorisk inventering och bevarandeplan		
2021:40	Svartrå kyrkogård, kulturhistorisk inventering och bevarandeplan		
2021:41	Tjärby kyrka, konstglasfönster, antikvarisk medverkan		
2021:42	Tjärby kyrka, invändig renovering, antikvarisk medverkan		



KULTURMILJÖ
HALLAND

POSTADRESS: TOLLSGATAN 7 | 302 32 HALMSTAD | TEL: 035-19 26 00

E-POST: KANSLI@KULTURMILJOHALLAND.SE | HEMSIDA: WWW.KULTURMILJOHALLAND.SE