

ARKEOLOGISK UTREDNING 2022

Mats Nilsson

SKREA 6:45-2

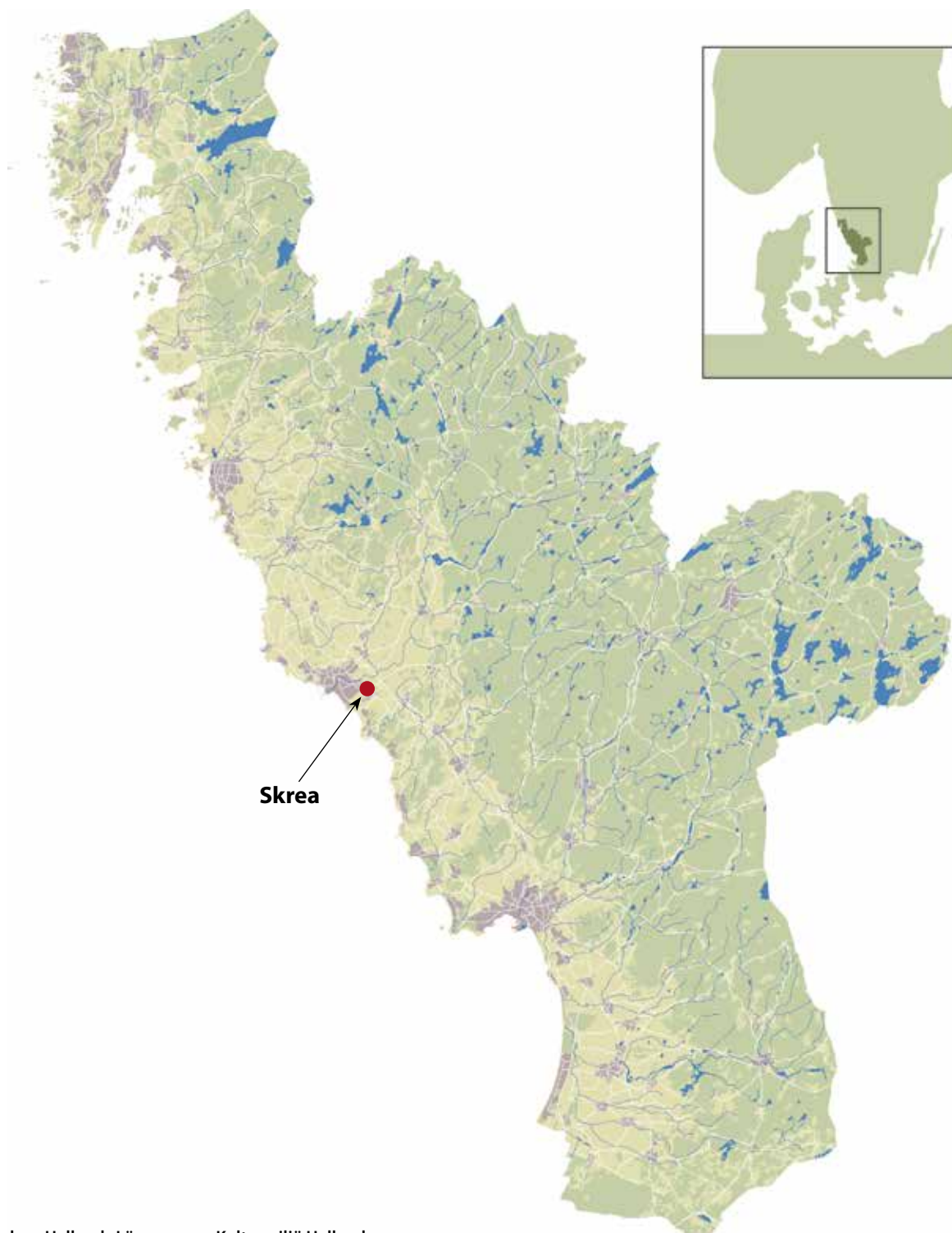
Hallands län, Falkenbergs kommun, Skrea socken, Skrea 6:45-2

RAPPORT KULTURMILJÖ HALLAND 2022:44



KULTURMILJÖ
HALLAND

EN DEL AV HALLANDS KULTURHISTORISKA MUSEUM



Stiftelsen Hallands Läns museer, Kulturmiljö Halland

Uppdragsverksamheten, Halmstad 2022

Arkeologisk utredning 2022

Bild framsida: Schakt 533 mot väst. (Fotonr. 2022-41-4).

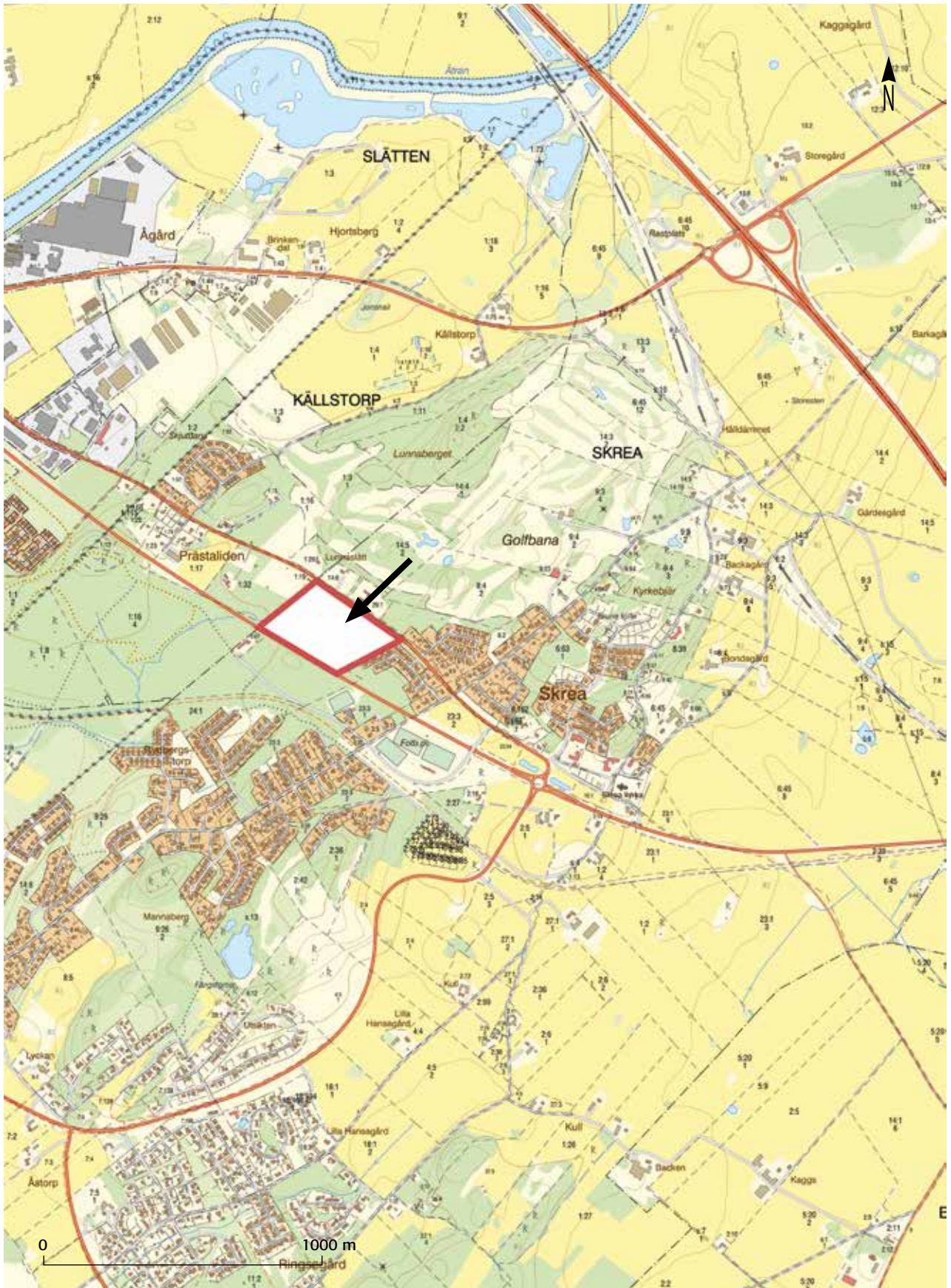
Foto: Mats Nilsson.

Kartor ur allmänt kartmaterial © Lantmäteriet.

Ärende nr ms2006/02316.

Innehåll

Sammanfattning	5
Bakgrund	5
Topografi och fornlämningsmiljö	5
Syfte och metod	8
Resultat	8
Schaktbeskrivning	10
Tolkningsförslag	10
Åtgärdsförslag	10
Referenser	12
Tekniska och administrativa uppgifter	12
Bilaga	13
Bilaga 1 fotolista	
Rapporter från Kulturmiljö Halland 2021 och 2022	14



Utredningsytans läge på Ekonomiska kartan. Skala 1:20 000.

SAMMANFATTNING

Kulturmiljö Halland har på uppdrag av Falkenbergs kommun utfört en arkeologisk utredning på fastigheten Skrea 6:45-2. Anledning till att utredningen genomfördes var att Falkenbergs kommun avser att detaljplanelägga fastigheten. Den arkeologiska utredningen omfattade cirka 75 000 m² skogbeväxt mark och genomfördes i maj 2022, enligt länsstyrelsens beslut 431-7909-2021. Totalt öppnades 21 sökschakt. Jordmånen består av humös mull mellan 0,1 och 0,2 meter. Det underliggande markmaterialet utgörs av grå till brun finsand. Där det ej var möjligt att komma fram med grävmaskin på grund av tät skog och sankmark grävdes 6 provrutor. Den centrala delen av utredningsområdet är sankare än ytterområdena. Centralt är skogen också tätare. Från högre terräng i nordöst rinner ett vattendrag i östvästlig riktning genom utredningsområdet. Inga arkeologiska anläggningar eller fynd påträffades. Kulturmiljö Halland bedömer att fastigheten Skrea 6:45-2 efter utredningen är arkeologiskt färdigutredd och förordar inga ytterligare arkeologiska insatser inom fastigheten.

BAKGRUND

På uppdrag av Falkenbergs kommun har Kulturmiljö Halland utfört en arkeologisk utredning av fastigheten Skrea 6:45-2, enligt länsstyrelsens beslut 431-7909-2021. Utredningsområdet som omfattade cirka 75 000 m² består av skogsmark och är beläget i Skrea socken mellan Skreavägen i nordöst och gamla E6 i sydväst. Orsak till att en utredning genomförts är att Falkenbergs kommun, markägare Svenska kyrkan och exploatören Mjöback AB avser att detaljplanelägga fastigheten inför småhusbebyggelse. Därvid berörs ett område i ett topografiskt läge som motiverar en arkeologisk utredning enligt 2 kap 11§ kulturmiljölagen (1988:950), KML.

TOPOGRAFI OCH FORNLÄMNINGSMILJÖ

Utredningsområdet ligger på en höjd mellan 25–29 meter över havet. Enligt SGU:s jordartskarta är jordarten inom fastigheten bestående av postglacial sand. Jordarten är däremot överlagrad av ett mäktigt lager med flygsand. På historiskt kartöverlägg från år 1791, akt 10 Skrea socken beskrivs området som sandigt och ljungbeväxt samt delat av ett vattendrag. Vattendraget som idag delvis är kulverterat benämns söder om utredningsområdet som ”Kvicksandsbäcken” på den ekonomiska kartan, blad 5C 2a år 1966. Inom en radie

av ca 1 kilometer från utredningsområdet finns ett flertal fornlämningar i form av förhistoriska gravar, fossil åkermark och undersökta boplatser med datering mellan yngre stenålder fram till medeltid. Närmast liggande boplatser är L1996:6238, 200 meter öster om utredningsområdet. Boplatserna undersöktes 2006 varpå gropar, spridda stolphål och översandad fossil åkermark påträffades. Kol från ett par stolphål daterades till senneolitikum, 2140–1920 f. Kr. samt till äldre bronsålder, 1550–1400 f. Kr. Träkol påträffad i torvlager på platsen kunde dateras till vikinga-

tid–högmiddelålder, (Svensson 2006). Ungefär 600 meter nordöst om utredningsområdet finns stensättning L1997:9365 och skålgropslokaler L1997:9832 samt L1997:9833. Cirka 700 meter österut fanns före nutida bebyggelse mellan Skrea kyrka och Brune Kulle boplatser, fossila åkrar och förhistoriska gravar (L1996:6391, L1996:6757, L1996:6256, L1996:6247, L1996:6392, L1996:6746 och L1996:6753). På 700 meters avstånd söderut från utredningsområdet sett fanns tidigare boplatserna L1996:6253, L1996:6228 och fossil åkermark L1996:6897. Söder och väster



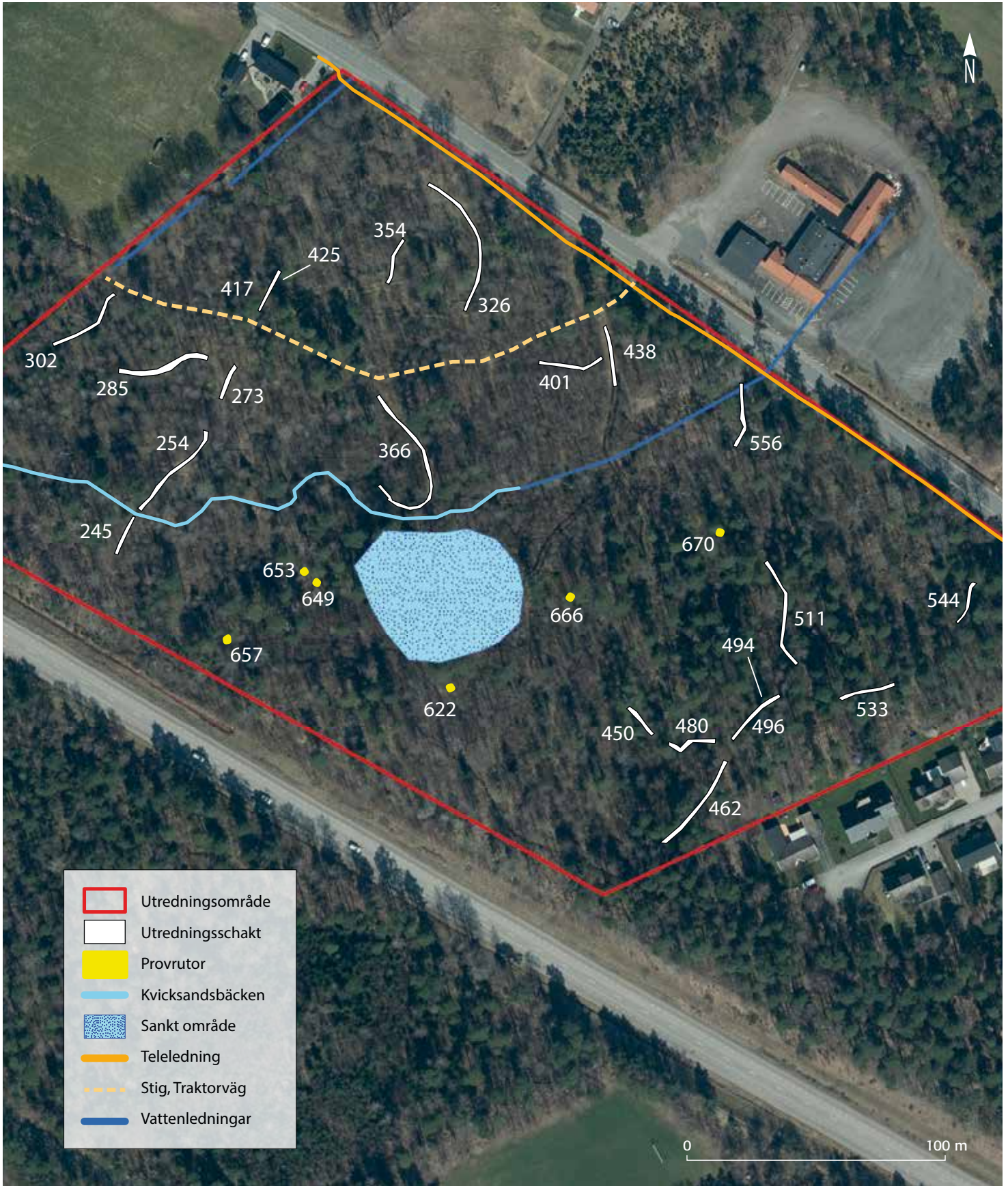


Fig 2. Utredningsområdet med sökschaktens och grävrutornas ID markerade. Skala 1:2000.

om om boplatsoområde L1996:6253 finns gravröse L1997:9593 och stensättning L1997:9291. Väster om utredningsområdet finns stensättning L1996:8927 som ingår i ett gravområde med stensättningar, rösen och högar. I väst finns också gravfältet L1996:53 bestående av minst 3 rösen och 4 stensättningar. Drygt 800 meter norr om utredningsområdet finns två stensättningar (L1996:51 och L1996:52). I figur 1 är nämnda fornlämningar kring utredningsområdet markerade. Mer specificerad information om fornlämningarna i närområdet kan sökas i Riksantikvarieämbetets digitala söktjänst Fornsök.

SYFTE OCH METOD

Syftet med den arkeologiska utredningen var att ta reda på om fornlämningar dolda inom fastigheten berörs vid detaljplanearbetet. Resultatet från utredningen skall kunna användas vid länsstyrelsens fortsatta tillståndsprövning och ligga till grund för eventuellt kommande arkeologiska insatser. Resultatet skall också utgöra underlag till Falkenberg kommun, markägare och exploatör för fortsatt detaljplanearbete av fastigheten.

Utredningen genomfördes i form av sökschaktsgrävning med en bandgående grävmaskin med en planeringskopa på 1,5 meters bredd. På grund av att utredningsområdet består av uppväxt skog med sankmark fördelades sökschakten efter framkomlighet och bärighet. Vid schaktning grävdes den humösa jordmänen bort för att i den underliggande sandytan undersöka förekomst av dolda arkeologiska lämningar. Ett antal provrutor grävdes i den tätast beväxta och sankare delen av utredningsområdet. Två arkeologer följde schaktningen för rensning, inmätning av schakt samt eventuellt påträffade anläggningar eller fynd. Digital inmätning gjordes med GPS och mätvärdena finns arkiverade i Kulturmiljö Hallands arkiv i Intrasisprojekt Skrea202272U. Utredningen som omfattade drygt 75 000 m² genomfördes mellan den 16 och den 18 maj 2022 i väderlek med sol och med temperaturer strax över 10 grader. Efter avslutat fältarbete lades sökschakten igen.

RESULTAT

I utredningsområdet öppnades 21 sökschakt. Två schakt grävdes som djupschakt. Jordmänen som består av humös mull skiftar i tjocklek mellan 0,1 och 0,2 meter. Det underliggande markmaterialet består av grå till brun finsand. De två djupschakten, (425 och 494) grävdes till 1,1 respektive 1,2 meters djup. Vid denna nivå nåddes grundvatten. Inga lagerförändringar kunde ses ned till detta djup i sanden som skiftade i färg från rostbrunt till grått (fig 3). Där det ej var möjligt att komma fram med grävmaskin på grund av tät skog och sankmark grävdes 6 provrutor som alla påvisade samma markmaterial och jordart med finsand som sökschakten (fig 4). Schaktens sammanlagda längd tillsammans med grävrutorna uppgår till 628,6 löpmeter vilket motsvarar 968,4 kvadratmeter frilagd yta. Den centrala delen av utredningsområdet är sankare än ytterområdena. Centralt är skogen också tätare. Från högre terräng i nordöst rin-



Fig 3. Schakt 425 mot nordväst. Finsand som under den humösa jordmänen visar på järnutfällning. På 1,1 meters djup nås grundvatten Foto 2022-41-9.

Foto: Mats Nilsson.

ner ”Kvicksandsbäcken” i östvästlig riktning genom den sanka delen av utredningsområdet. Bäckens som är förlagd i cementrör i nordöst ansluter delvis till ett

antal dräneringskanaler. I hela utredningsområdet var jordmån och markmaterial likartad. Inga arkeologiska anläggningar eller fynd påträffades.



Fig 4. Grävruta 649 mot nordöst. Grå finsand under humös markvegetation. Foto 2022-41-7. Foto: Mats Nilsson.



Fig 5. Schakt 366 mot söder. Grå finsand med viss järnutfällning. Foto 2022-41-1. Foto: Mats Nilsson.

Schaktbeskrivning

Schakt ID	Längd m	Yta m ²	Jordmån m	Jordart/alv	Övrigt
425	2,6	3,9	0,2	Grå finsand	Djup 1,1 m
245	16,2	23,1	0,1	Grå finsand	
254	40	60,5	0,2	Grå finsand	Rostjord/bärlager
273	14,3	24,5	0,2	Gulbrun finsand	Rostjord
285	36,5	80,4	0,15	Gulbrun finsand	Rostjord
302	32,7	48	0,2	Gulbrun finsand	
326	60	82	0,2	Ljusbrun finsand	Rostjord
354	19	26,2	0,2	Ljusbrun finsand	
366	71	105,4	0,2	Ljusbrun finsand	Fuktigt område
401	25,8	37,3	0,2	Ljusbrun finsand	Rostjord
417	17,6	23,8	0,2	Ljusbrun finsand	Rostjord
438	23,6	34,7	0,2	Gulbrun finsand	
450	14,3	26,7	0,2	Gulbrun finsand	
462	40,4	65	0,15	Ljusbrun finsand	
480	20	34,3	0,15	Brun finsand	
494	3,4	5,1	0,15	Grå finsand	Djup 1,2 m
496	25,5	40,9	0,2	Brun finsand	
511	44,2	63	0,1	Brungrå finsand	
533	21,9	31	0,1	Brungrå finsand	
544	17,2	29	0,1	Brungrå finsand	
556	25,3	42,9	0,1	Brungrå finsand	
649	1	1	0,1	Brungrå finsand	Grävruta
653	1	1	0,15	Grå fuktig finsand	Grävruta
657	1	1	0,15	Grå fuktig finsand	Grävruta
662	1	1	0,15	Grå fuktig finsand	Grävruta
666	1	1	0,1	Grå fuktig finsand	Grävruta
670	1	1	0,1	Grå fuktig finsand	Grävruta

Tabell 1. Schaktbeskrivning. 21 schakt och 6 grävruator öppnades i utredningsområdet till en sammanlagd längd av 628,6 m och 968,4 m².

TOLKNINGSFÖRSLAG

Utredningsområdet var vid utredningstillfället skog-beväxt med blandskog som bitvis var tätare, speciellt i den centrala och sankare delen. Vid schaktning framträdde finsand under den tunna humösa jordmånen. Finsanden tolkas som flygsand som överlagrat den underliggande jordarten av postglacial sand eller grus. Översandningslagrets mäktighet kunde inte fastställas vid utredningen på grund av grundvattennivån. Inga spår av arkeologiska anläggningar eller fynd påträffades i utredningsområdet som skulle kunna kopplas till den närmast liggande boplatsslämningen L1996:6238, belägen drygt 5 meter högre över havet än utredningsområdet och cirka 200 meter österut. Utredningsområdet tolkas som att det i förhistorisk tid var för sankt och för lågt liggande i terrängen för

att vara lämpligt för boplatsetableringar. Figur 6 visar ett kartutsnitt med utredningsområdet och sökschakt i förhållande till SGU:s jordartskarta, historiskt kartöverlägg samt boplatsslämning L1996:6238.

ÅTGÄRDSFÖRSLAG

Kulturmiljö Halland bedömer att fastigheten Skrea 6:45-2 är arkeologiskt färdigutredd och förordar inga ytterligare arkeologiska insatser inom fastigheten.

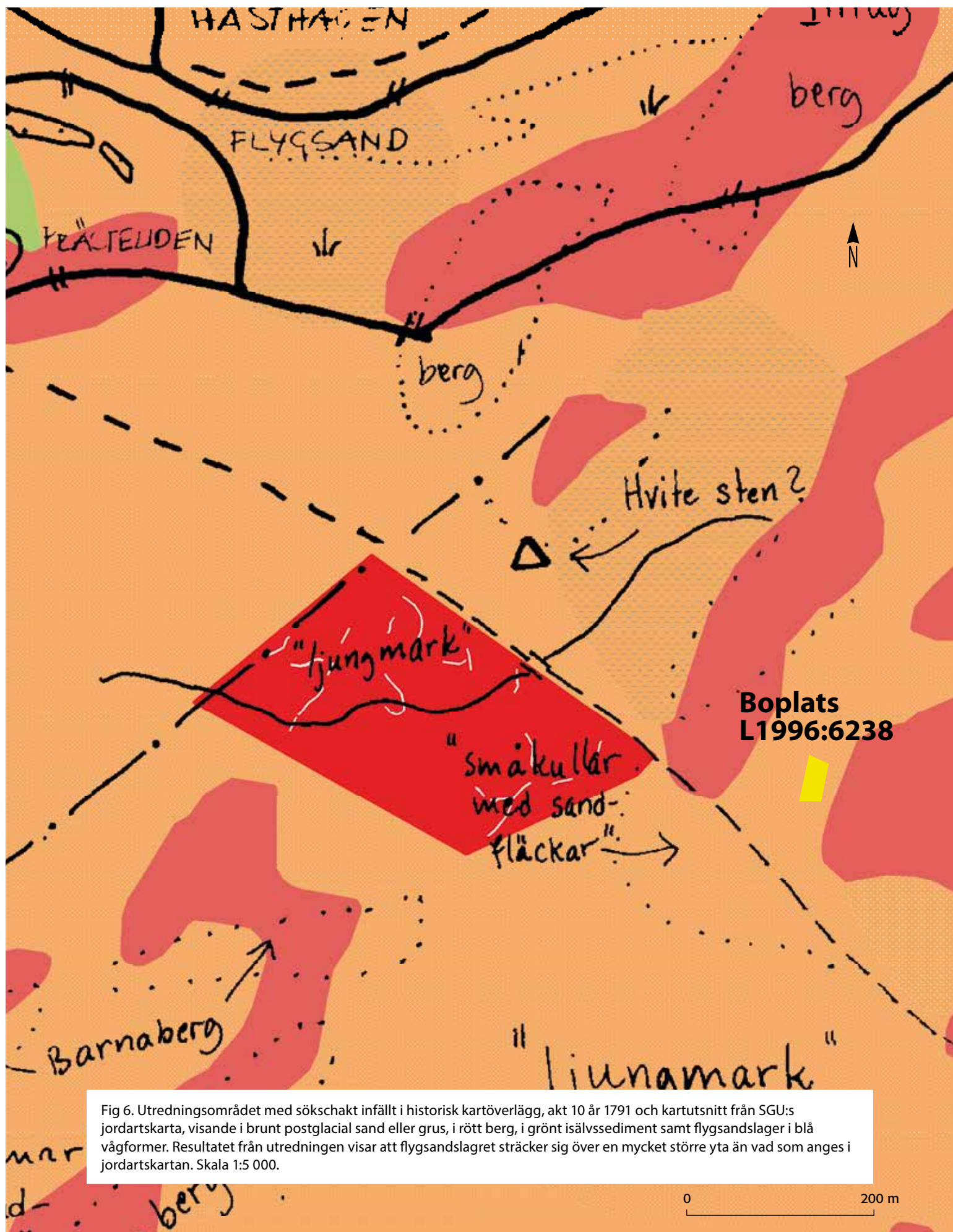


Fig 6. Utredningsområdet med sökschakt infällt i historisk kartöverlägg, akt 10 år 1791 och kartutsnitt från SGU:s jordartskarta, visande i brunt postglacial sand eller grus, i rött berg, i grönt isälvs sediment samt flygsandslager i blå vågformer. Resultatet från utredningen visar att flygsandslagret sträcker sig över en mycket större yta än vad som anges i jordartskartan. Skala 1:5 000.

REFERENSER

Svensson Magnus, 2006. *Björkhagen*. Arkeologisk förundersökning 2006, Halland, Skrea socken, Skrea 8:2, 6:35, 6:36. Hallands läns museer, Kulturmiljö Halland.

TEKNISKA OCH ADMINISTRATIVA UPPGIFTER

Länsstyrelsens beslutsnummer:	431-7909-2021
Eget diarienummer:	2022-72
Uppdragsgivare:	Falkenbergs kommun
Utförandetid:	2022-05-16–2022-05-18
Personal:	Mats Nilsson (grävningssledare), Stina Tegnhed (mättningsansvarig) och Anders Gudmundsson, Kuskatorpet Entreprenad & Lantbruk AB
Koordinatsystem:	Sweref 99 TM
Höjdsystem:	RH 2000
Läge:	Halland, Skrea sn, Skrea 6:45-2. Koordinater X 6 307 597 ,84, Y 351 247,79
Undersökt:	628,6 löpmeter, 968,4 kvadratmeter
Dokumentation:	Schakt mättes in med GPS. Digital information finns tillgänglig i Intrasiprojekt nummer Skrea202272U. Digitala fotografier har fotonummer 2022-41-(1–9). Dokumentationen förvaras i Kulturmiljö Hallands arkiv
Fynd:	–
Datering:	–

BILAGA

Bilaga 1 Fotolista

Fotonr: 2022-41-(1-9).

Halland
Skrea sn
Skrea 6:45-2
Arkeologisk utredning 2022
KMH dnr: 2022-72

Fotonummer	Motiv	Mot	Fotograf (sign.)
2022-41-1	Schakt 366	Söder	MN
2022-41-2	Schakt 417	Norr	MN
2022-41-3	Schakt 450	Nordväst	MN
2022-41-4	Schakt 533	Väst	MN
2022-41-5	Schakt 511	Norr	MN
2022-41-6	Schakt 426	Norr	MN
2022-41-7	Grävruta 649	Nordöst	MN
2022-41-8	Grävruta 670	Norr	MN
2022-41-9	Djupschakt 425	Nordväst	MN

RAPPORTER FRÅN KULTURMILJÖ HALLAND 2021 OCH 2022

2021:48	Skummeslöv 4:2, 5:13 och 30:10, Arkeologisk utredning, Skummeslövs socken, Laholms kn	2022:4	Alafors kvarnmiljö, antikvarisk utredning inför förbättrad fiskvandring
2021:49	Fornlämningar vid Stafingsvägen, Stafings sn, Arkeologisk efterundersökning 2021	2022:5	T4 Hässleholm, Matsalen, antikvarisk förundersökning
2021:50	Staffens, Olofsbo hembygdsgård, halmtak, antikvarisk medverkan	2022:6	Arkeologisk utredning 2021 inför den nya Slottsmöllebron, Halmstad 9:14 och Halmstad 10:26 m fl
2021:51	Mjellby konstmuseum, antikvariskt utlåtande inför om- och tillbyggnad	2022:7	Köinge kyrka, Utvändig renovering, antikvarisk medverkan
2021:52	Vessinge sandhedrar, Veinge sn. Arkeologisk utredning	2022:8	Arkeologisk utredning inför solkraftspark i Harplinge. Harplinge sn, Arkeologisk utredning steg 1
2021:53	Hanhals övre kyrkogård, Kulturhistorisk bevarandeplan	2022:9	Övraby VA, Halmstad stad, Halmstad 7:3, Arkeologisk utredning 2021
2021:54	Hanhals nedre kyrkogård, Kulturhistorisk bevarandeplan	2022:10	Tidigmoderna odlingslager och bebyggelseämningar i kvarteret Grev Kristoffer, Halland, Halmstad, Fastigh. Grev Kristoffer 10 och 13, RAÅ 44:1/L1997:3939, Arkeologisk schaktningsövervakning 2020
2021:55	Spannarps kyrka, utvändig renovering, antikvarisk medverkan	2022:11	Skottorps slott, Renoveringsåtgärder 2020-21, Antikvarisk medverkan
2021:56	Fjällaregården 2:22, Dokumentation av ekonomibyggnad	2022:12	Eskilstorp, planutredning
2021:57	Åkrabergs gård, renovering av verandan, antikvarisk medverkan	2022:13	Tingshuset, Höken 3, Laholm. Antikvarisk förundersökning
2021:58	Wallens slott, murrenovering och byte av stolparmaturer, antikvarisk medverkan	2022:14	Varbergs kyrka, antikvarisk förundersökning
2021:59	Edenberga brandstation, renovering av slangtornet, antikvarisk medverkan	2022:15	Armékåren 14, antikvarisk förundersökning
2021:60	Lottens, Västralt 2:10, ommålning av bostadshuset, antikvarisk medverkan	2022:16	Morups kyrkogård, uppdatering av kulturhistorisk dokumentation och bevarandeplan
2021:61	Rudan 3, Gårdshus, antikvarisk förundersökning	2022:17	Tönnersjö kyrka, renovering av golv m.m
2021:62	Dagsås kyrka, dagvattenhantering, antikvarisk medverkan	2022:18	Arkeologisk förundersökning av L1997:7567, Landa socken, Sintorp 3:6
2021:63	Dagsås kyrka, bergvärme, antikvarisk medverkan	2022:19	Teater Storan, Svårdet 8, Antikvarisk medverkan
2021:64	Landa kyrka, exteriör renovering, antikvarisk medverkan	2022:20	Centralskolan, Tvååker. Antikvarisk förundersökning
2021:65	Tullhuset, Varberg. Antikvarisk konsekvensbedömning	2022:21	Från stenålder till vikingatid i Hunnestad. Halland, Hunnestads sn, Arkeologisk förundersökning av L2020:6458
2021:66	Solbacken, Torpa-Kärre 6:14, Antikvarisk förundersökning	2022:22	Hasslövs kyrkogård, uppdatering av bevarandeplan
2021:67	Slottsmöllans djurstallar. Ny taktäckning, Antikvarisk medverkan	2022:23	Våxtorps kyrkogård, uppdatering av bevarandeplan
2021:68	Sprotorp 1:4, Falkenbergs kommun, Slöinge socken, Arkeologisk utredning	2022:24	Fiberledning vid Norre Port, Halmstad 5:1, RAÅ 44:1/L1997:3939, Arkeologisk schaktningsövervakning 2022
2021:69	Hunnestads kyrka, ramp, antikvarisk medverkan	2022:25	Fiberledning i Klostergatan, Halmstad 5:1, RAÅ 44:1/L1997:3939, Arkeologisk schaktningsövervakning 2022
2021:70	Färgaryds kyrka, omtäckning av koppartak, antikvarisk medverkan	2022:26	Gällareds kyrka, dränering, antikvarisk medverkan
2021:71	Långaryds kyrka, utvändig renovering, antikvarisk medverkan	2022:27	Elskåp vid Lilla Torg, Halmstad 5:1, RAÅ 44:1/L1997:3939, Arkeologisk schaktningsövervakning 2021
2021:72	Mesolitisk flinta och gravhöj L1997:6640, Kungsbacka kn, Frillesås sn, Arkeologisk utredning och avgränsande förundersökning 2021	2022:28	Gunnarsjö kyrkogård, uppdatering av bevarandeplan
2021:73	Kinnareds kyrka, hussvampsskada i takfot, antikvarisk medverkan	2022:29	Tröinge 2:21 och 3:107, Falkenberg, Vinbergs sn, Tröinge 2:21 och 3:107, Arkeologisk utredning 2022
2021:74	Brunsbäcka sågkvarn	2022:30	Slöinge kyrka, styrsystem, antikvarisk medverkan
2021:75	Landeryds godsmagasin. Rapport över renovering	2022:31	Under granarna i Älvasjö 1:3, Övraby sn, Halmstad kommun, Älvasjö 1:3, Arkeologisk utredning 2022
2021:76	Kapellkyrkogården, kulturhistorisk inventering	2022:32	Krukmakeriet, Lerkvarnen 22 Laholm, antikvarisk förundersökning
2021:77	Förromerska eldar under gång- och cykelbana, Töllstorp 2:8/S:5, Ljungby sn, Fornl. L2019:7068, L2019:7069, L2019:7070, L2019:7071 och L2019:7072, Arkeologisk förundersökning	2022:33	Stråvalla kyrka, vård- och konserveringsåtgärder, antikvarisk medverkan
2021:78	Boplatsslämnings väster om Lugnarohögen i Hasslöv, Laholms kommun, Hasslövs socken	2022:34	Prästgården, Kyrkans hus, Sankt Nikolaus 17 Halmstad. Antikvarisk konsekvensbeskrivning
2021:79	Trönninge dammanläggning, Trönninge socken, Påarp 6:4, 4:6 och Trönninge 5:112 och 1:116. Arkeologisk utredning.	2022:35	Trädgården 8 m.fl., Falkenberg. Kulturmiljöutredning
2021:80	Sankt Clemens kyrka, invändiga renoveringsåtgärder, antikvarisk medverkan	2022:36	Stråvalla kyrka, fasad, antikvarisk medverkan
2021:81	Skrea kyrka, utvändig renovering, antikvarisk medverkan	2022:37	Värö kyrkogård, konservering av äldre gravvårdar, antikvarisk medverkan
2021:82	Arkeologi inför ny gång- och cykelväg i Tjärby, Tjärby och Laholms socknar, Tjärby 2:18, Lilla Tjärby 1:3, Lilla Tjärby 1:13, Lilla Tjärby 1:66, L1996:1912/ Tjärby RAÅ 11, Arkeologisk utredning, förundersökning och undersökning.	2022:38	Stafings kyrkogård, Kulturhistorisk dokumentation och bevarandeplan
2021:83	Kallbadhuset i Varberg, Kulturhistorisk utredning.	2022:39	Två provgropar i kvarteret Kräftan, Laholms stad, Kv. Kräftan, Arkeologisk förundersökning 1994
2021:84	Strömma kvarn, antikvarisk utredning inför förbättrad fiskvandring	2022:40	Tyghuset 6, antikvarisk förundersökning och konsekvensanalys
2021:85	Lilla Torg, Halmstad stad, L1997:3939, L1997:4462. Kulturhistorisk och arkeologisk förstudie	2022:41	Knobesholm, vattenvårdsåtgärder
2021:86	T4 Hässleholm, Markan, antikvarisk förundersökning	2022:42	Slättåkra – fyra fornlämningar i Suseåns dalgång Halland, Slättåkra socken, Arkeologisk undersökning 2020
2022:1	Fortsättningen av den arkeologiska utredningen inom Norra Villmanstrand, Halland, Halmstad kn, Snöstorps sn, Arkeologisk utredning 2021.	2022:43	Från brons till järn en boplatz vid Laxbutiken. Skrea socken, Arkeologisk förundersökning 2021
2022:2	Tre fornlämningar inom Trönninge 2:27. L2020:3647, L2020:3649, L2020:3653, Arkeologisk förundersökning.	2022:44	Skrea 6:45-2, Skrea sn, Skrea 6:45-2, Arkeologisk utredning 2022
2022:3	Skogskyrkogården i Falkenberg, kulturhistorisk inventering		



KULTURMILJÖ
HALLAND